

Koppelvlakspecificatie Keten Betalen en Invorderen - Vastgesteld

## **Naar een efficiëntere gegevensuitwisseling in de gemeentelijke keten van Betalen en Invorderen**

**Documentversie:** 1.0

**Datum:** 3 april 2014

**Versie van standaard:** 1.0

**Status:** Vastgesteld

## Koppelvlakspecificatie Keten Betalen en Invorderen - Vastgesteld

# Inhoudsopgave

|       |  |    |
|-------|--|----|
| 1     | Inleiding.....                             | 4  |
| 1.1   | Doelstelling.....                          | 4  |
| 1.2   | Uitgangspunten en scope.....               | 5  |
| 1.2.1 | Uitgangspunten.....                        | 5  |
| 1.2.2 | Binnen scope.....                          | 6  |
| 1.2.3 | Buiten scope.....                          | 6  |
| 1.3   | Totstandkoming.....                        | 8  |
| 1.3.1 | Participanten.....                         | 8  |
| 1.3.2 | Bronverwijzingen/referentiedocumenten..... | 8  |
| 2     | Architectuur.....                          | 10 |
| 2.1   | Referentiearchitectuur.....                | 10 |
| 2.2   | Betrokken referentiecomponenten.....       | 12 |
| 2.2.1 | Taakspecifieke applicatie.....             | 13 |
| 2.2.2 | Inningensysteem.....                       | 15 |
| 2.2.3 | Financiële administratie.....              | 18 |
| 3     | Informatiemodel.....                       | 19 |
| 3.1   | Beschrijving.....                          | 19 |
| 3.2   | Uitgangspunten en Randvoorwaarden.....     | 21 |
| 4     | Keuzen verstufing.....                     | 23 |
| 4.1   | StUF-entiteitstypes.....                   | 23 |
| 4.1.1 | Vordering.....                             | 23 |
| 4.1.2 | Financiële verantwoording.....             | 24 |
| 4.1.3 | Debiteur.....                              | 25 |

## Koppelvlakspecificatie Keten Betalen en Invorderen - Vastgesteld

|       |  |    |
|-------|--|----|
| 4.1.4 | Vorderende Organisatie .....                       | 25 |
| 4.2   | Interacties.....                                   | 25 |
| 4.2.1 | Algemeen .....                                     | 25 |
| 4.2.2 | Statuswijziging.....                               | 25 |
| 5     | Koppelvlakspecificaties .....                      | 26 |
| 5.1   | Verstrek Vordering .....                           | 26 |
| 5.1.1 | Interactie .....                                   | 26 |
| 5.2   | Verstrek VorderingStatuswijziging .....            | 27 |
| 5.2.1 | Interactie .....                                   | 27 |
| 5.3   | Verstrek Vorderingstatus .....                     | 28 |
| 5.3.1 | Interactie .....                                   | 28 |
| 5.4   | Verstrek Financiële verantwoording.....            | 28 |
| 5.4.1 | Interactie .....                                   | 29 |
| 6     | Beveiliging en autorisatie .....                   | 30 |
|       | Bijlage A: Entiteiten .....                        | 31 |
|       | I. Vordering.....                                  | 31 |
|       | II. Vorderende Organisatie .....                   | 45 |
|       | III. Debiteur.....                                 | 46 |
|       | IV. Financiële verantwoording .....                | 48 |
|       | V. Zaak .....                                      | 50 |
|       | VI. Natuurlijk persoon .....                       | 51 |
|       | VII. Niet-natuurlijk persoon.....                  | 52 |
|       | VIII. Organisatorische eenheid .....               | 52 |
|       | Bijlage B: Datatypes.....                          | 54 |
|       | Bijlage C: Afkortingen, begrippen en symbolen..... | 55 |

Koppelvlakspecificatie Keten Betalen en Invorderen - Vastgesteld

## 1 Inleiding

Bij gemeenten spelen diverse processen rond invorderen. Vele gemeenten gebruiken hiervoor diverse applicaties met de wens gegevens tussen deze applicaties uit te wisselen. Ondersteuning hiervoor is beperkt. Bovendien is het gebruik van gegevens uit basisregistraties beperkt (in deze keten met name GBA-V en NHR).

Dit standaardisatietraject voorziet in een efficiëntere invulling van Betalen en Invorderen door gegevens uit basisregistraties te gebruiken. En het voorziet in een efficiëntere invulling door met behulp van gestandaardiseerde koppelvlakken processen met elkaar te integreren en gegevens beter uit te wisselen. Veelal vindt informatie-uitwisseling nu plaats op basis van 'papieren overdracht', per mail of in CSV-bestanden, zonder dat er standaarden zijn die zijn overgenomen door meerdere leveranciers. Bovendien ondervinden gemeenten veel onnodige administratieve lasten door foutieve adressering.

### 1.1 Doelstelling

Doelstelling van het project is te komen tot de volgende baten voor gemeenten:

- *Gebruik juiste persoons- en objectgegevens:* Door facturen op het juiste adres af te leveren zal minder uitval op de facturen zijn. Hierdoor gaan invorderingskosten in de keten omlaag.
- *Verhelpen klopping<sup>1</sup>:* Door gebruik van gestandaardiseerde koppelvlakken kunnen processen en systemen rond Betalen en Invorderen met elkaar worden geïntegreerd en hoeven gegevens niet overgetypt te worden. Hierdoor gaan invorderingskosten in de keten omlaag.
- *Meer keuzevrijheid bij gemeenten:* Doordat ICT-leveranciers van applicaties op het gebied van Betalen en Invorderen standaarden uit dit project volgen kunnen gemeenten applicaties van verschillende ICT-leveranciers koppelen.
- *ICT-leveranciers besparen op kosten koppelingen:* Standaarden uit dit project stellen leveranciers in staat minder te investeren op koppelingen, en dus te investeren en innoveren op functionaliteit.

---

<sup>1</sup> De term klopping heeft betrekking op het overlappen / overtypen van gegevens.

## Koppelvlakspecificatie Keten Betalen en Invorderen - Vastgesteld

Deze doelstelling wordt gehaald door:

1. Vaststelling van een nieuw StUF-sectormodel StUF-FIN, dat voorziet in gestandaardiseerde gegevensuitwisseling binnen de keten van Betalen en Invorderen.
2. Verbeterd gebruik van persoonsgegevens uit het GBA-V.
3. Verbeterd gebruik van bedrijfsgegevens uit het NHR.
4. De inzet van het basisgegevens uit het gegevensmagazijn (RSGB)
5. De aansluiting op zaakgericht werken (ZKN-DMS service).

## ***1.2 Uitgangspunten en scope***

### **1.2.1 Uitgangspunten**

Tijdens vaststelling van de standaard zijn de volgende uitgangspunten gehanteerd:

- Deze specificatie richt zich op processen voor het invorderen bij bedrijven en burgers.
- Deze standaard is opgesteld in lijn met de familiecriteria StUF (zie beheermodel StUF).
- Daar waar gewenst/noodzakelijk worden zaken compatibel gehouden met SEPA<sup>2</sup>.
- Daar waar mogelijk is rekening gehouden met het semantisch model e-Factureren.
- In het project wordt rekening gehouden met gemeentelijke samenwerkingen waar een derde partij namens meerdere gemeenten (delen van) het proces invorderen uitvoert.
- Deze standaard richt zich op het gebruik van de gegevens uit de basisregistratie voor personen en bedrijven. Registratie van niet-ingezetenen is hierin nog niet meegenomen en volgt met de realisatie van de BRP.
- Dit project richt zich op de interoperabiliteit van softwarepakketten en de inzet van gegevens uit basisregistraties. Het project richt zich niet op procesaanpassingen of het organisatorische vraagstuk. Indien een gemeente taken heeft 'uitbesteed' is het de verantwoordelijkheid van de gemeente om de resultaten van dit project in de organisatorische afspraken in te bedden.

---

<sup>2</sup> SEPA, de Single Euro Payments Area

## Koppelvlakspecificatie Keten Betalen en Invorderen - Vastgesteld

- Dit project richt zich op het beter inzetten van gegevens uit de basisregistraties en het ontwikkelen van standaarden voor het uitwisselen van gegevens. Een en ander om de informatie-uitwisseling binnen gemeenten efficiënter te maken.
- Conform de StUF Best Practices worden zoveel mogelijk validaties afgedwongen in de XSD-schema's. Bij afwijkingen tussen de beschrijving in de documenten en het beschikbaar gestelde XSD-schema is het XSD-schema leidend. Het schema is vastgelegd in een set bestanden die als bijlage (in een zipfile) bij dit document is opgenomen.
- Het project sluit aan op de standaard voor e-Factureren<sup>3</sup>.

### 1.2.2 Binnen scope

De volgende zaken zijn voor deze standaard expliciet binnen scope geplaatst:

1. Alle vorderingen die binnen een gemeentelijke taak ontstaan en door/voor de gemeente ingevorderd worden.
2. Zowel privaat- als publiekrechtelijke vorderingen.
3. Buitengemeentelijke instanties/samenwerkingen die namens gemeenten vorderingen innen.

### 1.2.3 Buiten scope

De volgende zaken zijn voor deze standaard expliciet buiten scope geplaatst:

1. Facturen die gemeenten van derde partijen ontvangen en aan deze partijen dienen te betalen.
  - a. Als gevolg van de haalbaarheid van het project is dit buiten scope geplaatst en kan mogelijk in de 2<sup>e</sup> versie van een standaard worden meegenomen
2. Interacties met derde partijen (waaronder deurwaarders) t.b.v. het proces dwanginvorderen.
  - a. Dwanginvorderen vormt een klein percentage van de totale invorderingen door gemeente. Met de derde partijen zijn veelal afspraken gemaakt over de berichtuitwisseling. In de werkgroep is vastgesteld dat dit proces buiten scope

---

<sup>3</sup> <http://e-factureren.info/semantisch-factuurmodel/>

## Koppelvlakspecificatie Keten Betalen en Invorderen - Vastgesteld

is geplaatst. Mogelijk kan het in de 2<sup>e</sup> versie van de standaard worden meegenomen.

3. Directe betalingen door burgers, zoals via pinautomaten.
  - a. Vanwege de haalbaarheid van het project is dit onderdeel buiten scope geplaatst na overleg met de gemeenten in de klankbordgroep en de leveranciers uit de werkgroep gebeurd.
4. Interactie met Berichtenbox.
  - a. De manier waarop de factuur wordt verstuurd is voor het optimaliseren van de keten niet relevant. Hier komt bij dat steeds meer gemeenten aansluiten op de Berichtenbox en dat de aansluiting centraal wordt belegd (outputmanagement). Hiertoe kent OperatieNUP andere projecten. Vanuit deze standaard wordt over de wijze van verzenden dus geen uitspraak gedaan.
5. Verwerking en matching van binnenkomende (elektronische) bankafschriften waarvan betalingen zijn af te leiden.
  - a. De MT 940 bestanden zijn gestandaardiseerd en de inningencomponenten kunnen deze standaard al verwerken. Hierover hoeven geen aanvullende afspraken te worden gemaakt.

Koppelvlakspecificatie Keten Betalen en Invorderen - Vastgesteld

## 1.3 Totstandkoming

### 1.3.1 Participanten

De volgende gemeenten, samenwerkingsverbanden en softwareleveranciers hebben geparticipeerd bij het opstellen van deze specificatie;



### 1.3.2 Bronverwijzingen/referentiedocumenten

| Referentiedocument                | Bronverwijzing  |
|-----------------------------------|---|
| GEMMA Informatie architectuur 1.0 | <a href="https://new.kinggemeenten.nl/gemma/informatiearchitectuur/documenten/informatiearchitectuur-algemeen">https://new.kinggemeenten.nl/gemma/informatiearchitectuur/documenten/informatiearchitectuur-algemeen</a> |
| RGBZ 1.0                          | <a href="https://new.kinggemeenten.nl/gemma/informatiemodellen/rgbz/rgbz-in-gebruik">https://new.kinggemeenten.nl/gemma/informatiemodellen/rgbz/rgbz-in-gebruik</a>   |
| RSGB 2.01                         | <a href="https://new.kinggemeenten.nl/gemma/informatiemodellen/rgb/rsgb-in-gebruik">https://new.kinggemeenten.nl/gemma/informatiemodellen/rgb/rsgb-in-gebruik</a>   |
| StUF 3.01                         | <a href="https://new.kinggemeenten.nl/gemma/stuf/stuf-301/standaard">https://new.kinggemeenten.nl/gemma/stuf/stuf-301/standaard</a>   |
| Sectormodel StUF-BG 3.10          | <a href="https://new.kinggemeenten.nl/gemma/stuf/stuf-301/stuf-bg">https://new.kinggemeenten.nl/gemma/stuf/stuf-301/stuf-bg</a>   |



## Koppelvlakspecificatie Keten Betalen en Invorderen - Vastgesteld

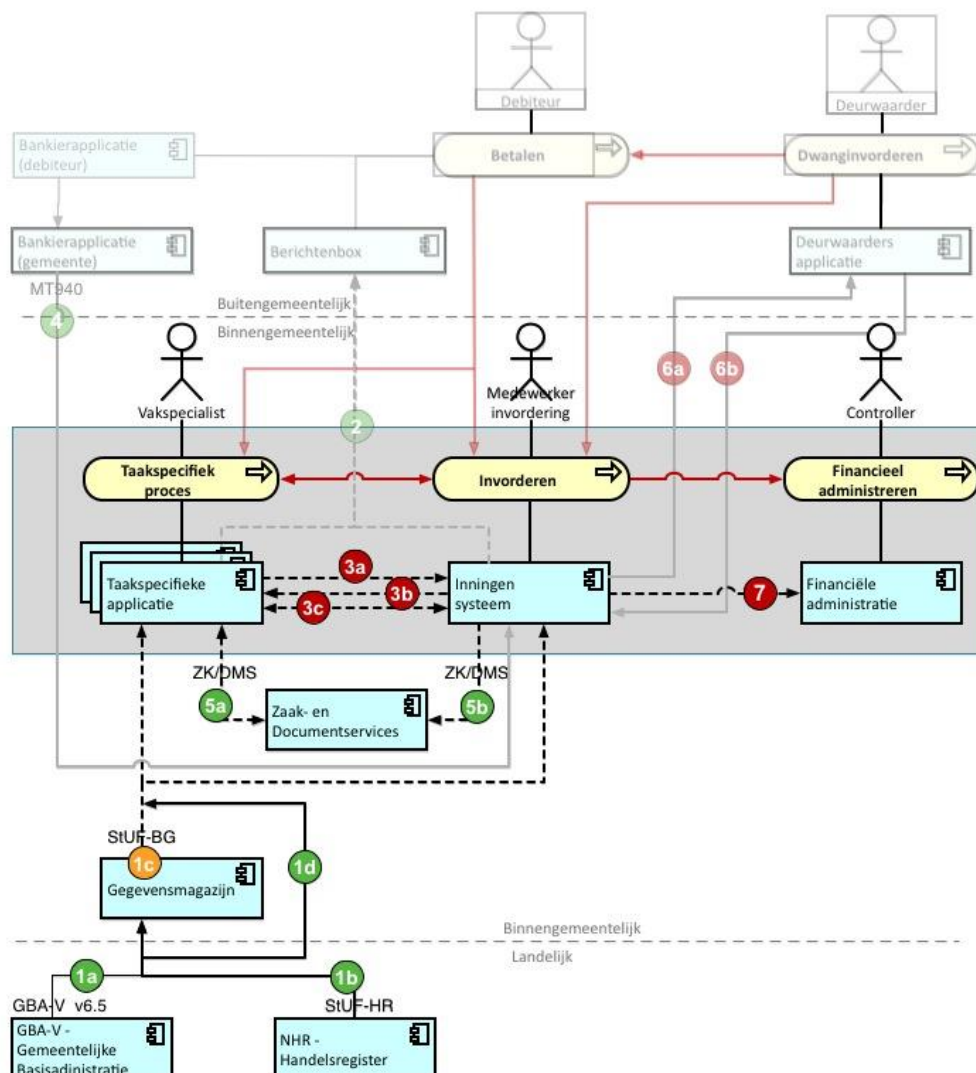
|   |   |
|---|---|
| Sectormodel StUF-ZKN 3.10                     | <a href="https://new.kinggemeenten.nl/gemma/stuf/stuf-301/stuf-zkn">https://new.kinggemeenten.nl/gemma/stuf/stuf-301/stuf-zkn</a>   |
| StUF protocolbindingen 3.02                   | <a href="https://new.kinggemeenten.nl/gemma/stuf/stuf-301/standaard">https://new.kinggemeenten.nl/gemma/stuf/stuf-301/standaard</a>   |
| Zaaktypecatalogus 2.0                         | <a href="https://new.kinggemeenten.nl/gemma/informatiemodellen/ztc-in-gebruik">https://new.kinggemeenten.nl/gemma/informatiemodellen/ztc-in-gebruik</a>                                 |
| Semantisch model e-Factuur 1.2.7              | <a href="https://lijsten.forumstandaardisatie.nl/open-standaard/semantisch-model-e-factureren">https://lijsten.forumstandaardisatie.nl/open-standaard/semantisch-model-e-factureren</a> |
| ArchiMate 1.0                                 | <a href="http://www.archimate.nl">http://www.archimate.nl</a>   |
| Standaard Zaak- en Documentservices 1.0       | <a href="https://new.kinggemeenten.nl/gemma/stuf/koppelvlakken/zs-dms">https://new.kinggemeenten.nl/gemma/stuf/koppelvlakken/zs-dms</a>   |
| Beheermodel en releasebeleid StUF-standaarden | <a href="https://new.kinggemeenten.nl/gemma/stuf/stuf-algemeen/beheermodel">https://new.kinggemeenten.nl/gemma/stuf/stuf-algemeen/beheermodel</a>                                       |

## Koppelvlakspecificatie Keten Betalen en Invorderen - Vastgesteld

## 2 Architectuur

### 2.1 Referentiearchitectuur

In de specificatie wordt uitgegaan van een referentiearchitectuur. Deze is weergegeven in Figuur 1. In de referentiearchitectuur is voor elke referentiecomponent aangegeven welke groep van services deze moet leveren dan wel gebruiken.



Figuur 1. Koppelvlakken Vorderingen

## Koppelvlakspecificatie Keten Betalen en Invorderen - Vastgesteld

In voorgaande figuur is de keten van Betalen en Invorderen schematisch weergegeven. Het grijze blok bevat de hoofdprocessen van deze keten. Ook bevat het de hoofdcomponenten waaraan vanuit deze keten eisen worden gesteld.

Het hoofdproces dat ten grondslag ligt aan de standaard Betalen en Invorderen Services bestaat uit drie stappen die achtereenvolgens worden doorlopen:

1. **Taakspecifiek proces:** Binnen een taakspecifiek proces (aanvragen vergunningen, opleggen belastingaanslag, verhuren gemeentelijke sportaccommodatie,... ) ontstaat een vordering. Deze wordt vanuit een taakspecifieke applicatie naar het inningensysteem verstuurd (interactie 3a).
2. **Invorderen:** Het inningensysteem ontvangt de vordering. Binnen het proces invorderen worden de noodzakelijke stappen doorlopen om de vordering betaald te krijgen. Zoals: versturen herinnering en matchen binnenkomende betalingen. Bij statuswijzigingen van de vorderingen kan de taakspecifieke applicatie hiervan op de hoogte worden gesteld (interactie 3b). Ook kunnen taakspecifieke applicaties via vraag- / antwoordberichten opvragen wat de huidige status is van vorderingen. Vanuit het inningensysteem worden met een bepaalde frequentie (vast te stellen door de gemeente) verantwoordingsgegevens naar de financiële administratie verstuurd (interactie 7).
3. **Financieel administreren:** De financiële administratie ontvangt de verantwoordingsgegevens. In het proces financieel administreren worden de binnengekomen gegevens verwerkt en bijbehorende rapportage opgesteld.

Binnen de taakspecifieke processen en het invorderen worden persoons- en bedrijfsgegevens gebruikt. De manier waarop deze worden betrokken maakt ook onderdeel uit van de standaard (interactie 1c).

Optioneel sturen de taakspecifieke applicatie en het inningensysteem zaakinformatie en documenten betreffende de vordering en de gekoppelde zaak aan het zaak- en documentsysteem (interactie 5).

De standaard Betalen en Invorderen Services ondersteunt de benodigde gegevensuitwisseling om bovengenoemde processen te doorlopen. Onderdeel van deze standaard zijn de interacties: 1c, 3a, 3b, 3c, 5a, 5b, en 7 uit Figuur 1. De overige interacties vallen buiten scope.

Koppelvlakspecificatie Keten Betalen en Invorderen - Vastgesteld

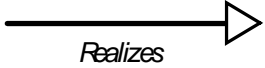
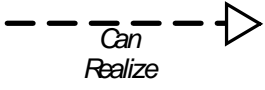
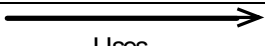
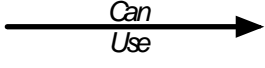
## 2.2 Betrokken referentiecomponenten

Deze specificatie beschrijft services die door de betrokken referentiecomponenten beschikbaar worden gesteld en gebruikt. De exacte definitie van de referentiecomponentensystemen is niet altijd eenduidig. Leveranciers hanteren verschillende definities van deze systemen en soms worden ze ook niet als losstaande softwareproducten aangeboden. Daarom is het belangrijk om onderscheid te maken tussen (fysieke) softwareproducten en referentiecomponenten zoals die benoemd zijn in het GEMMA Applicatielandschap. Een specifiek softwareproduct van een leverancier kan één of meerdere referentiecomponenten bevatten. Om aan de standaard te voldoen dienen de services voor de verschillende referentiecomponenten te worden ondersteund.

De specificatie stelt eisen aan drie referentiecomponenten. Dit zijn:

- **Taakspecifieke applicatie (TSA):** de applicaties waar Invorderingen voor de gemeenten uit ontstaan. Dit betreft zowel Backoffice applicaties als een zaakstelsel waarin bijvoorbeeld vergunningen worden afgegeven.
- **Inningensysteem:** Systeem voor ondersteuning van het innen, invorderen en kwijtschelden van publiekrechtelijke en eventueel privaatrechtelijke vorderingen.
- **Financiële applicatie:** Systeem voor financieel management, administratie en budgetbeheersing.

Deze drie referentiecomponenten worden in de volgende paragrafen kort toegelicht. Hierbij worden de volgende symbolen gebruikt:

|   |               |  |
|---|---------------|--|
|  | "Realizes"    | De referentiecomponent moet deze services leveren  |
|  | "Can Realize" | De referentiecomponent kan deze services leveren (niet verplicht).<br>Toevoeging op Archimatestandaard v2.1. |
|  | "Uses"        | De referentiecomponent maakt gebruik van de service  |
|  | "Can Use"     | De referentiecomponent kan gebruik van de service (niet verplicht) Toevoeging op Archimatestandaard v2.1.    |

Tabel 1. gebruikte symbolen services

## Koppelvlakspecificatie Keten Betalen en Invorderen - Vastgesteld

Naast de drie specifiek genoemde referentiecomponenten zijn er andere referentiecomponenten (**Gegevensmagazijn en Zaak- en documentservices**) die worden gebruikt binnen deze keten. Aan deze componenten worden in het kader van deze keten geen eisen gesteld; deze worden niet nader uitgewerkt.

### 2.2.1 Taakspecifieke applicatie

Taakspecifieke applicaties (TSA's) zijn applicaties met gespecialiseerde functionaliteit gericht op een bepaalde gemeentelijke taak. Voorbeelden van TSA's zijn: vergunningensystemen en belastingsystemen. Alhoewel er vele TSA's zijn, betreft het in de context van Betalen en Invorderen alleen TSA's waar vorderingen ontstaan.

#### **Toelichting**

De TSA is een generieke aanduiding van elke referentiecomponent waarin een betaalverplichting ontstaat voor een debiteur (burger, bedrijf of instelling). Het betreft hier diverse specifieke applicaties die sterk afhankelijk zijn van het beschouwingsgebied. Voorbeelden van deze systeemcomponenten zijn:

- **Vergunningen** (systeem voor ondersteuning van vergunningverlening; bijvoorbeeld voor Omgevingsvergunningen (Wabo) en vaak ook voorzien van functionaliteit voor Toezicht en Handhaving)
- **Parkeerbeheer** (systeem voor ondersteuning van parkeerbeheer. O.a. voor parkeerboetes, parkeerbelasting, parkeervergunningen, ontheffingen e.d.)
- **Belastingstelsel** (systeem voor ondersteuning van het proces van heffing gemeentelijke belastingen alsmede leges en retributies)

Deze lijst is verre van volledig maar geeft een beeld van het type applicaties dat we hieronder verstaan. Op het moment dat een gemeente (volledig) zaakgericht werkt en vergunningen verleent via zijn zaakstelsel (midoffice) wordt het zaakstelsel in dit kader ook als een TSA gezien.

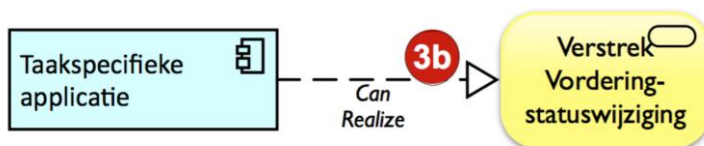
#### **Koppelvlakken**

Voor alle in 2.2 genoemde referentiecomponenten is in de volgende paragrafen een uitwerking te vinden van alle relevante koppelvlakken. Koppelvlakken die geen van deze referentiecomponenten raken zijn niet uitgewerkt.

Koppelvlakspecificatie Keten Betalen en Invorderen - Vastgesteld

### Taakspecifieke applicatie als provider

De TSA als provider **kan** het koppelvlak “Verstrek Vorderingstatuswijziging” beschikbaar stellen.



Figuur 2. Taakspecifieke applicatie, “Verstrek Vorderingstatuswijziging”

### Taakspecifieke applicatie als consumer

De TSA **moet** vorderingen aan het Inningensysteem doorgeven door gebruik te maken van de service “Verstrek Vordering”.



Figuur 3. Taakspecifieke applicatie, gebruik “Verstrek Vordering”

De TSA **kan** de vorderingstatus bij het Inningensysteem opvragen door gebruik te maken van de service “Verstrek Vorderingstatus”.

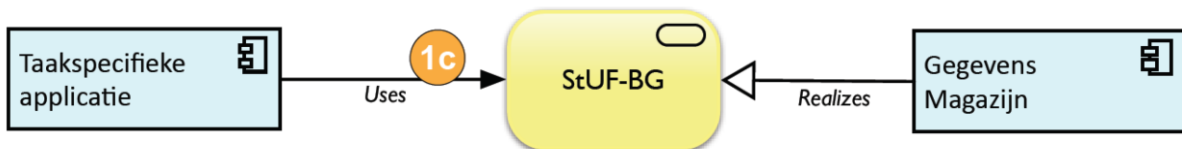


Figuur 4. Taakspecifieke applicatie, gebruik “Verstrek Vorderingstatus”

Voor het ophalen van persoonsgegevens van zowel natuurlijke als niet natuurlijke personen maakt de TSA gebruik van StUF-BG. De gegevens van natuurlijkPersoon bij de Service “Raadplegen Natuurlijk Persoon” en gegevens van vestiging bij raadplegenOrganisatiegegevens uit de berichtencatalogus van “Prefill eFormulier Services” biedt de minimale set aan gegevens die noodzakelijk zijn voor persoons- en bedrijfsgegevens. Deze services kunnen gebruikt worden, maar de gegevens kunnen natuurlijk ook via andere StUF-BG-services worden opgevraagd.

## Koppelvlakspecificatie Keten Betalen en Invorderen - Vastgesteld

De TSA **moet** gebruik maken van deze services, tenzij het dezelfde set informatie direct bij de basisregistraties bevroegt.



Figuur 5 Taakspecifieke applicatie, gebruik “Prefill eFormulier Services”

**Als** de TSA documenten (bijv. facturen) opslaat in een extern DMS of zaakinformatie opslaat in een zaakstelsel **moet** het gebruik maken van de “Standaard Zaak- en Documentservices”



Figuur 6. Taakspecifieke applicatie, gebruik “Zaak- en Document Services”

### 2.2.2 Inningensysteem

Systeem voor ondersteuning van het proces van innen en invorderen van publiekrechtelijke en evt. ook privaatrechtelijke vorderingen. Het inningensysteem ziet toe op het ontvangen van de invorderingsverplichting. Dit referentiecomponent ondersteunt de volgende processen:

1. Controleren en e.v.t. opvoeren debiteur
2. Verstrekken van informatie over openstaande vordering
3. Wachten op uitkomst. Dan achtereenvolgens (bij niet tijdig ontvangen volledig bedrag):
  - a. Herinneren
  - b. Aanmanen
4. Betaling (of het uitblijven ervan) verwerken in één van de volgende stappen:
  - a. Verwerken betaling
5. Vaststellen restant vordering; als er een restantbedrag open blijft staan keert het proces terug naar het verzenden van een nieuwe vordering.
6. Afsluiten invordering; als er geen restant meer is, wordt de invordering afgesloten.

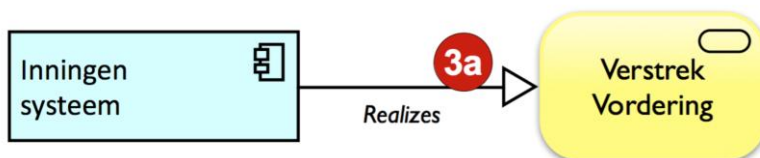
## Koppelvlakspecificatie Keten Betalen en Invorderen - Vastgesteld

### **Koppelvlakken**

Het inningensysteem ontvangt vorderingen van TSA's waar deze vorderingen ontstaan. Hiertoe roept de TSA de service "Verstrek Vordering" van het Inningensysteem aan en geeft één of meer vorderingen door.

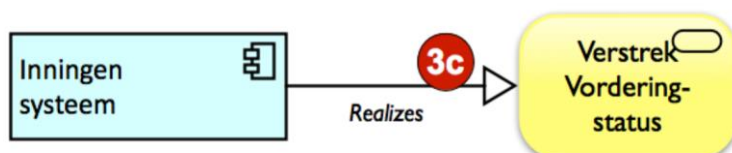
### **Inningensysteem als provider**

Het inningensysteem **moet** het koppelvlak "Verstrek Vordering" als provider beschikbaar stellen.



Figuur 7. Inningensysteem, "Verstrek Vordering"

Het inningensysteem **moet** het koppelvlak "Verstrek Vorderingstatus" als provider beschikbaar stellen. Zo kunnen alle TSA's de status van een vordering opvragen bij het inningensysteem.



Figuur 8. Inningensysteem, "Verstrek Vorderingstatus"

### **Inningensysteem als consumer**

Een inningensysteem gebruikt als consumer een aantal services van andere applicaties. Deze staan hierna uitgewerkt.

Het inningensysteem **kan** als consumer gebruik maken van het koppelvlak "Verstrek Vorderingstatuswijziging" om wijzigingen in de status van vorderingen door te geven.



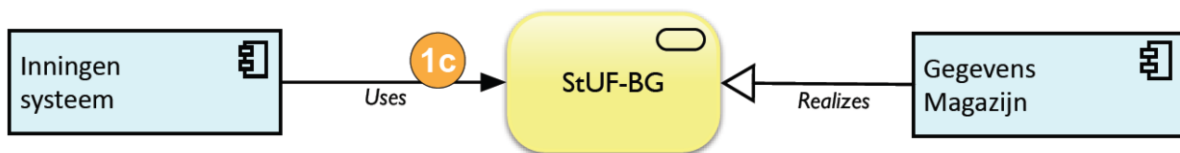
Figuur 9. Inningensysteem, gebruik "Verstrek vorderingstatus"



## Koppelvlakspecificatie Keten Betalen en Invorderen - Vastgesteld

Voor het ophalen van persoonsgegevens van zowel natuurlijke als niet natuurlijke personen maakt het inningensysteem gebruik van StUF-BG. De gegevens van natuurlijkPersoon bij de Service “Raadplegen Natuurlijk Persoon” en gegevens van vestiging bij raadplegenOrganisatiegegevens uit de berichtencatalogus van “Prefill eFormulier Services” biedt de minimale set aan gegevens die noodzakelijk zijn voor persoons- en bedrijfsgegevens. Deze services kunnen gebruikt worden, maar de gegevens kunnen natuurlijk ook via andere StUF-BG-services worden opgevraagd.

Het inningensysteem **moet** gebruik maken van deze services, tenzij het dezelfde set informatie direct bij de basisregistraties bevroegt.



Figuur 10 Inningensysteem, gebruik “Prefill eFormulier Services”

**Als** het inningensysteem documenten (bijv. facturen) opslaat in een extern DMS of zaakinformatie opslaat in een zaakstelsel **moet** het gebruik maken van de “Zaak- en Document Services”



Figuur 11 Inningensysteem gebruik “Zaak- en Documentservices”

Een inningensysteem **moet** financiële verantwoordingsinformatie opslaan in de financiële administratie via de service “Verstrek Financiële verantwoording”. Tenzij beide referentiecomponenten zijn verenigd in dezelfde applicatie



Figuur 12 Inningensysteem, gebruik “Verstrek Financiële verantwoording”

Koppelvlakspecificatie Keten Betalen en Invorderen - Vastgesteld

### 2.2.3 Financiële administratie

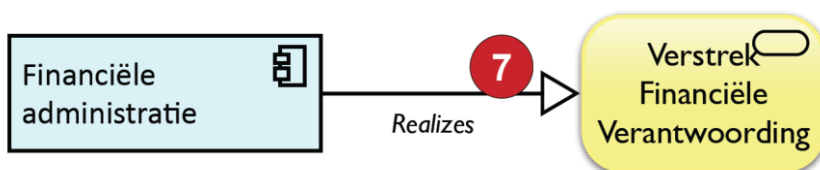
Het betreft een referentiesysteem voor financieel management, administratie en budgetbeheersing. Deze component ontvangt de 'journaalposten' voor verdere verslaglegging.

Het ontvangt journaalposten van het Inningensysteem die het in de eigen administratie opneemt.

#### ***Koppelvlakken***

##### ***Financiële administratie als provider***

De Financiële administratie **moet** het koppelvlak "Verstrek Financiële verantwoording" als provider beschikbaar stellen.



Figuur 13 Financiële administratie, "Verstrek Financiële verantwoording"

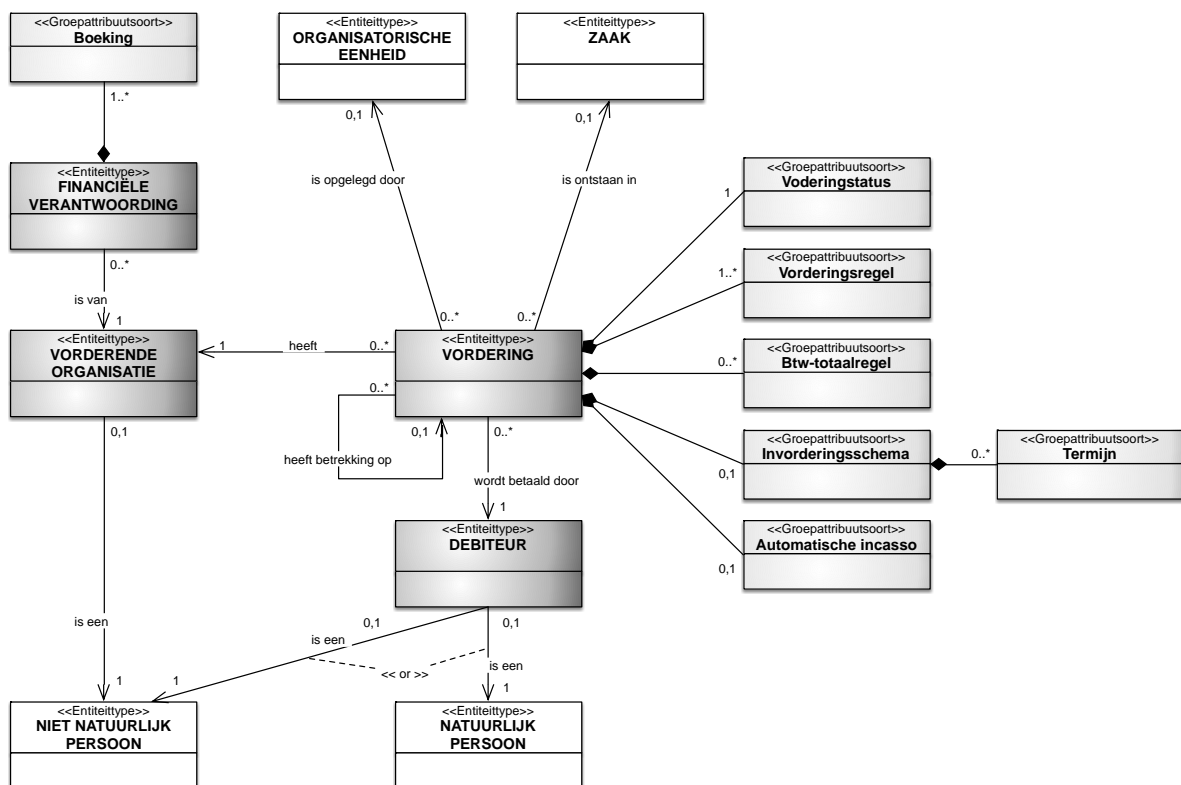
##### ***Financiële administratie als consumer***

De financiële administratie kent geen services die het in het kader van betalen en invorderen moet gebruiken.

Koppelvlakspecificatie Keten Betalen en Invorderen - Vastgesteld

### 3 Informatiemodel

Figuur 14 bevat het informatiemodel dat wordt gehanteerd binnen de keten van “Betalen en Invorderen.”



Figuur 14 Informatiemodel

Hieronder beschrijven we dit model op hoofdlijnen. Bijlage A bevat de detailuitwerkingen van de onderdelen van het model.

#### 3.1 Beschrijving

In het informatiemodel zijn de entiteitstypes die gedefinieerd worden in het kader van de keten Betalen en Invorderen in grijs tint aangegeven. Entiteitstypes die overgenomen worden uit de reeds bestaande informatiemodellen RSGB en RGBZ zijn in wit aangegeven. In het model staan naast entiteitstypes ook groeppattributen aangegeven. Entiteitstypes staan op zichzelf en groeppattributen bestaan alleen in de context van een entiteitstype.

Het informatiemodel bij Betalen en Invorderen Services kent 4 entiteitstypes:

## Koppelvlakspecificatie Keten Betalen en Invorderen - Vastgesteld

1. Vordering;
2. Debiteur;
3. Vorderende Organisatie;
4. Financiële verantwoording.

Kern van het informatiemodel is het entiteitstype Vordering. Het betreft hier een vordering die binnen een gemeente ontstaat op een debiteur. Het entiteitstype Vordering (incl. de groepattributen en relaties met andere entiteitstypes) bevat alle informatie die voor een inningensysteem noodzakelijk is om de vordering te innen. Een Vordering kent één of meer vorderingregels waarin de details van de onderdelen van de vordering zijn opgenomen. Daarnaast kent de Vordering nul of meer Btw-totaalregels. Eén zo'n regel bevat het totaalbedrag aan Btw binnen de vordering van een bepaald Btw-type (laag, hoog of verlegd). Het betreft hier de som van de Btw-bedragen van de vorderingregels. Ook kent de Vordering nul of één invorderingsschema dat aangeeft op welke manier de vordering geïnd moet worden. Daarmee wordt gespecificeerd of er sprake is van termijnen en op welke manier er opvolging dient te worden gegeven als termijnen niet (op tijd) worden betaald. Bij termijnvervolging volgen herinneringen, aanmaningen en dwanginvordering als een termijn niet is voldaan, bij eindvervolging volgen deze pas na de uiterste betaaldatum van de gehele vordering. Een vordering kan in een zaak zijn ontstaan. De Automatische incasso bevat alle benodigde attributen om de vordering via automatische incasso te innen.

Een Vordering kent altijd precies één debiteur. Een Debiteur is of een Natuurlijk Persoon of een Niet-natuurlijk Persoon uit het RSGB. Een Vordering kent daarnaast precies één Vorderende Organisatie. Deze Vorderende Organisatie is een Niet-natuurlijk Persoon uit het RSGB. De Vorderende Organisatie kent eventueel een organisatorische eenheid, zoals een afdeling, die de vordering heeft opgelegd. In dit geval betreft het hier altijd een organisatorische eenheid binnen de Niet-natuurlijke Persoon waarnaar wordt verwezen vanuit de Vorderende Organisatie.

Financiële verantwoordingen zijn verdichtingen van 1 of meer Boekingen over 1 periode. Deze worden gebruikt om de financiële administratie bij te werken van een Vorderende Organisatie. Boekingen zijn één of meer betalingen of nog openstaande vorderingen op een boekhoudkundige code op basis waarvan de financiële verantwoording wordt gemaakt (evt. grootboeknummer of code die door het financiële systeem wordt vertaald naar een grootboeknummer).

Koppelvlakspecificatie Keten Betalen en Invorderen - Vastgesteld

### ***3.2 Uitgangspunten en Randvoorwaarden***

Bij toepassing van het informatiemodel (incl. berichtuitwisseling) worden de volgende uitgangspunten en randvoorwaarden gehanteerd:

1. **Positieve en negatieve bedragen:** Op de regels en vordering komen positieve en negatieve bedragen voor. Het in het kader van de vordering door de debiteur (hier gemeente) is altijd positief.
2. **Samenwerkingsverbanden:** De koppeling is voorbereid op samenwerkingsverbanden waar vorderingen centraal voor meerdere gemeenten worden afgehandeld. Hetzelfde geldt voor inningensystemen die vorderingen voor meerdere afdelingen van één gemeente afhandelen. Het inningensysteem moet vorderingenstromen voor meerdere gemeenten kunnen onderscheiden. Hiertoe wordt rekening gehouden door een relatie naar de organisatie die de vordering heeft uitgeschreven. (gemeente, provincie, waterschap,...) en de codering van de taakspecifieke applicatie (TSA) waar de vordering is ontstaan. Berichten zijn altijd eenduidig terug te leiden naar verzender en ontvanger.
3. **Moment van betalen:** Er is een verschil in het moment van betalen. Hierbij wordt weer onderscheid gemaakt in termijn- en eindvervolgning.
4. **Versturen factuur:** Binnen de standaard dient ondersteuning te zijn voor het versturen van de factuur vanuit het taakspecifieke proces/systeem, maar ook vanuit het inningensysteem. Herinneringen en aanmaningen worden altijd vanuit het inningensysteem verstuurd.
5. **Systeeminrichting:** Op basis van de GEMMA-architectuur is het onderscheid tussen TSA, Inningensysteem en Financiële administratie gemaakt. Inrichting op basis van deze referentiecomponenten kent echter een aantal varianten. Het is aan gemeenten te kiezen voor de systeeminrichting:
  - a. TSA en inningensysteem vormen één applicatie (Belastingen en Inningen)
  - b. Inningensysteem en financiële administratie vormen één systeem (Debiturbeheer en financiële administratie in één applicatie)
  - c. Inningensysteem is zelfstandige applicatie. Een vergunning wordt afgegeven in het vergunningensysteem. Het inningensysteem kent geen functionaliteit anders dan het innen van vorderingen, en vaak wordt een systeem als een belastingensysteem gebruikt als inningensysteem. Daarnaast heeft een ander systeem hier de rol van financiële administratie (bijv. boekhoudpakket).

## Koppelvlakspecificatie Keten Betalen en Invorderen - Vastgesteld

6. **Volledigheid factuurgegevens:** Voor de standaard geldt het uitgangspunt dat de factuurgegevens volledig zijn op het moment dat de vordering wordt doorgegeven van de TSA naar het inningensysteem. Met andere woorden; alle factuurgegevens zijn bekend en worden op basis van het in dit project te definiëren koppelvlak aan de invorderingsapplicatie doorgestuurd. Dit houdt in dat er geen aanvullende berekeningen/bewerkingen nodig zijn om vorderingsinformatie te bepalen, zoals berekening van het factuurbedrag op basis van grondslagen. Het op basis van grondslagen opstellen/berekenen van de factuur is onderdeel van het taakspecifieke proces.
7. **Unieke nummering:** Vorderingnummer gaat mee van TSA naar inningencomponent. Inningcomponent kan het factuurnummer toekennen en dit in correspondentie gebruiken. In situaties dat de TSA de factuur ook 'verstuurt' dient het eerste nummer in de correspondentie te worden gebruikt. Op deze manier wordt geborgd dat de invorderingsverplichting in de gehele keten is te identificeren. Dit nummer moet niet worden verward met het zaak-id. Een zaak kan immers meerdere vorderingen hebben.
8. **Correcties op bestaande vorderingen:** Zoals: kwijtschelding, creditering en verhoging. Aangezien bestaande vorderingen al (deels) ingevorderd kunnen zijn worden deze in alle gevallen als nieuwe vorderingen via koppelvlak 3a aangeboden. Wel is het mogelijk de relatie met de eerdere vordering mee te geven.
9. **Historie:** Het betreft een informatiemodel waar geen kenmerken in zijn opgenomen voor wat betreft historie. Toevoegen van historie voor het gekozen probleemdomein weegt in kosten niet op tegen de baten.
10. **Debiteurnummer:** Bij gebruik van debiteurnummer als zoekingang voor debiteuren dient er een eenduidige debiteurenadministratie te zijn voor alle debiteuren gebruikt door de drie referentiecomponenten.

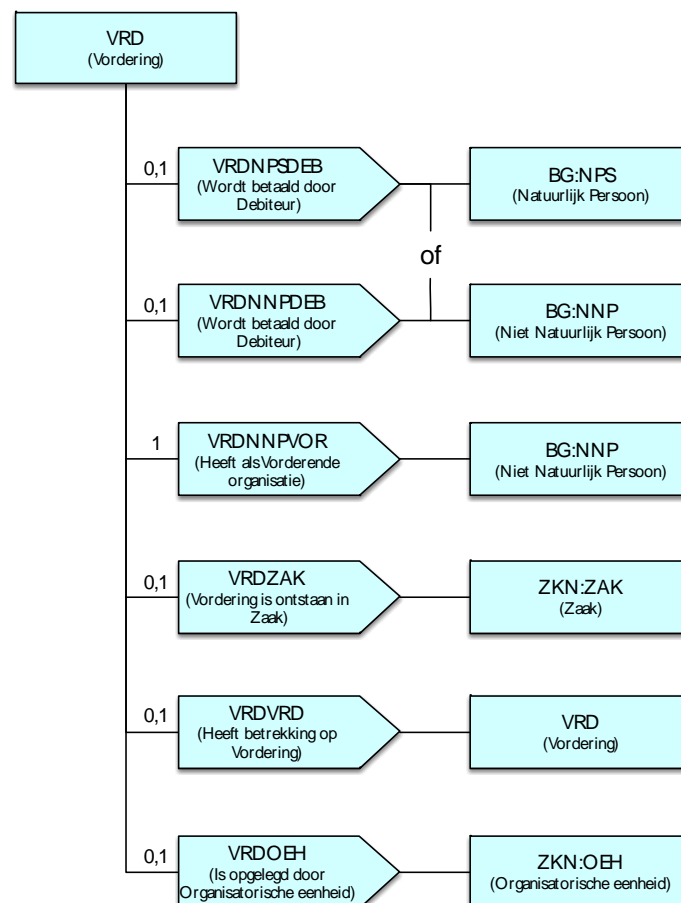
Koppelvlakspecificatie Keten Betalen en Invorderen - Vastgesteld

## 4 Keuzen verstufing

### 4.1 StUF-entiteittypes

#### 4.1.1 Vordering

Vorderingen zijn vertaald naar VRD-entiteittype. De koppeling met het entiteittype Debiteur is platgeslagen door een directe koppeling te leggen met natuurlijke en niet-natuurlijk persoon uit RSGB. Dit via VRDNPSDEB en VRDNNPDEB. De koppeling met het entiteittype Vorderende Organisatie is platgeslagen door een directe koppeling met Niet Natuurlijk Persoon te leggen via de relatie VRDNNPVOR.



Figuur 15 Entiteittype "VRD (Vordering)"

## Koppelvlakspecificatie Keten Betalen en Invorderen - Vastgesteld

De Vordering kent via de volgende relaties koppeling met een aantal entiteitstypes:

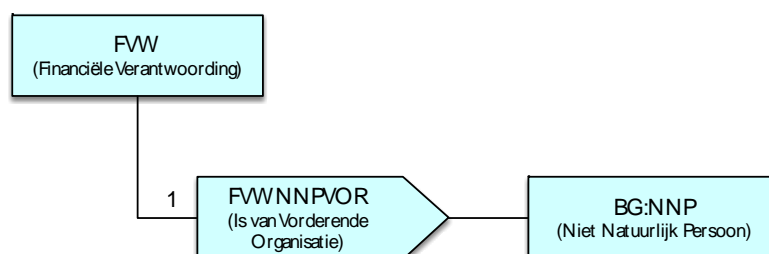
- Relatie 'Vordering wordt betaald door Debiteur', relatie met precies 1 complexType Debiteur dat verwijst naar of 1 natuurlijk persoon of 1 niet natuurlijk persoon;
- Relatie 'Vordering heeft Vorderende organisatie', relatie met precies één niet-natuurlijk persoon.
- Relatie 'Vordering is ontstaan in Zaak', relatie met Zaak uit RGBZ;
- Relatie 'Vordering heeft betrekking op Vordering', relatie met nul of één andere vordering. Hiermee wordt bijv. de relatie van een creditfactuur op een eerdere vordering vastgelegd;
- Relatie 'Vordering is opgelegd door Organisatorische Eenheid', relatie met nul of één organisatorische eenheid uit RGBZ. Hiermee kan de afdeling waar de vordering is ontstaan worden meegegeven.

Van de gerelateerde natuurlijke, niet natuurlijke personen en organisatorische eenheid kunnen zowel identificerende kenmerken als de gehele entiteit worden doorgegeven. Zowel verwerkingssoort 'T' als 'I' zijn dus toegestaan in de gerelateerde. Voor wat betreft de relatie met Zaak kunnen alleen gerelateerde gegevens worden verstuurd. Hier is dus alleen verwerkingssoort 'I' toegestaan.

### 4.1.2 Financiële verantwoording

De Financiële verantwoording is vertaald naar het entiteitstype FVW. De relatie naar de Vorderende Organisatie is platgeslagen door een directe relatie te leggen naar Niet Natuurlijk Persoon uit het RSGB via de relatie FVWNNPVOR.

Voor een schematisch weergave zie Figuur 16.



Figuur 16 Entiteitstype "FVW (Financiële Verantwoording)"



Koppelvlakspecificatie Keten Betalen en Invorderen - Vastgesteld

De Financiële Verantwoording kent via de volgende relatie een koppeling met één entiteitstype:

- Relatie 'Vordering heeft Vorderende organisatie', relatie met precies één niet-natuurlijk persoon.

Van de gerelateerde vorderende organisatie kunnen zowel identificerende kenmerken als de gehele entiteit worden doorgegeven. Zowel verwerkingssoort 'T' als 'I' zijn dus toegestaan in de gerelateerde.

#### **4.1.3 Debiteur**

Het entiteitstype Debiteur is in de verstufing niet verder uitgewerkt. Vanuit VRD (Vordering) zijn directe relaties gelegd met Natuurlijk en Niet Natuurlijk Persoon uit het RSGB.

#### **4.1.4 Vorderende Organisatie**

Het entiteitstype VRD (Vorderende Organisatie) is in de verstufing niet verder uitgewerkt. Vanuit de FVW (Financiële Verantwoording) en de vordering zijn directe relaties gelegd met Niet Natuurlijk Persoon uit het RSGB.

### **4.2 Interacties**

#### **4.2.1 Algemeen**

De interacties 3a, 3b en 7 (zie Figuur 1) zijn uitgevoerd als interactie van het patroon vrije berichten. Zo is het mogelijk berichten te versturen met daarin 1 of meer objecten. Zo kan in 1 interactie 1 of meerdere Vorderingen worden verstuurd. Dit kan niet via samengestelde kennisgevingen omdat deze als eis hebben dat er 2 of meer objecten worden verstuurd.

Interactie 3c (zie Figuur 1) is uitgevoerd volgende het vraag- /antwoordpatroon.

#### **4.2.2 Statuswijziging**

Ter ondersteuning van interactie 3b is gekozen een restriction op het entiteitstype VRD (Vordering) te realiseren. Deze restriction stelt alleen beschikbaar: de kerngegevens van VRD en het groepattribuut VorderingstatusGrp.

Koppelvlakspecificatie Keten Betalen en Invorderen - Vastgesteld

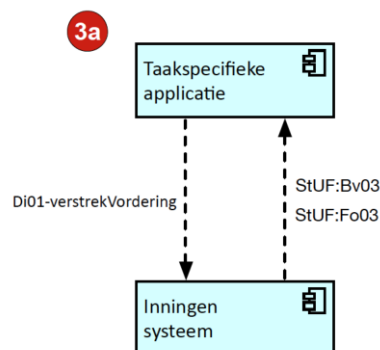
## 5 Koppelvlakspecificaties

### 5.1 Verstrekk Vordering

Het koppelvlak “Verstrekk Vordering” wordt gebruikt om vorderingen van een Taakspecifieke Applicatie door te geven aan een Inningensysteem. De vordering ontstaat hierbij in de TSA en de vorderinginformatie wordt doorgegeven aan het Inningensysteem voor verdere afhandeling.

#### 5.1.1 Interactie

“Verstrekk Vordering” wordt uitgevoerd volgens het interactiepatroon asynchrone vrije berichten. De TSA stuurt hiermee het bericht FIN:Di01-verstrekkVordering naar het inningensysteem.



Figuur 17 Interactie “Verstrekk Vordering”

In deze interactie biedt de TSA het bericht aan het inningensysteem aan. Deze reageert met 1 van de volgende berichten:

- Bv03:** een bevestigingsbericht als functionele asynchrone respons;
- Fo03:** een foutbericht als functionele asynchrone respons.<sup>4</sup>

---

<sup>4</sup> StUF-specificatie 03.01

Koppelvlakspecificatie Keten Betalen en Invorderen - Vastgesteld

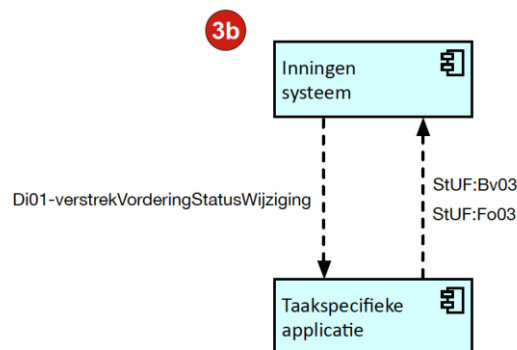
## 5.2 Verstrek VorderingStatuswijziging

Deze interactie ondersteunt de doorgifte van statuswijzigingen op vorderingen die door het inningensysteem worden afgehandeld. Zo kan het inningensysteem aan de TSA doorgeven of: de vordering is verwerkt, de vordering is betaald, een deelbetaling heeft plaatsgevonden, etc.

Deze interactie is niet verplicht om aan de standaard “Betalen en Invorderen Services” te voldoen. Systemen die deze interactie ondersteunen voldoen uiteraard aan de hier beschreven specificatie.

### 5.2.1 Interactie

De interactie “Verstrek VorderingStatuswijziging” wordt uitgevoerd volgens het interactiepatroon asynchroon vrij bericht. Dit loopt van inningensysteem naar TSA, zie Figuur 18. Het inningensysteem verstuurt hiertoe het bericht FIN:Di01-verstrekVorderingStatusWijziging aan de TSA.



Figuur 18 Interactie “Kennisseving VorderingStatuswijziging”

In deze interactie biedt het inningensysteem de Vorderingstatus aan de TSA. Deze reageert met 1 van de volgende berichten:

- Bv03:** een bevestigingsbericht als functionele asynchrone respons;
- Fo03:** een foutbericht als functionele asynchrone respons.<sup>5</sup>

<sup>5</sup> StUF-specificatie 03.01

Koppelvlakspecificatie Keten Betalen en Invorderen - Vastgesteld

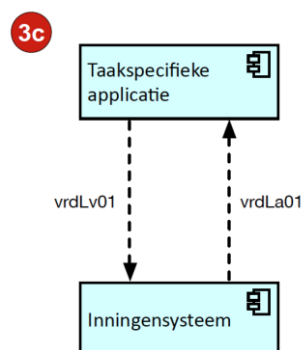
### 5.3 *Verstrek Vorderingstatus*

Deze interactie ondersteunt de doorgifte van statuswijzigingen op vorderingen die door het inningensysteem worden afgehandeld. Zo kan het inningensysteem aan de TSA doorgeven of: de vordering is verwerkt, de vordering is betaald, een deelbetaling heeft plaatsgevonden, etc.

Deze interactie is niet verplicht om aan de standaard “Betalen en Invorderen Services” te voldoen. Systemen die deze interactie ondersteunen voldoen uiteraard aan de hier beschreven specificatie.

#### 5.3.1 **Interactie**

De interactie “Verstrek Vorderingstatus” wordt uitgevoerd volgens het interactiepatroon synchroon vraag- /antwoordbericht. De TSA kan m.b.v. deze interactie bij inningensysteem de status van een bepaalde vordering opvragen.



**Figuur 19** Interactie “Geef Vorderingstatus”

In deze interactie biedt de TSA het vraagbericht FIN:VrdLv01 aan het inningensysteem. Het inningensysteem geeft de status door via het FIN:VrdLa01

### 5.4 *Verstrek Financiële verantwoording*

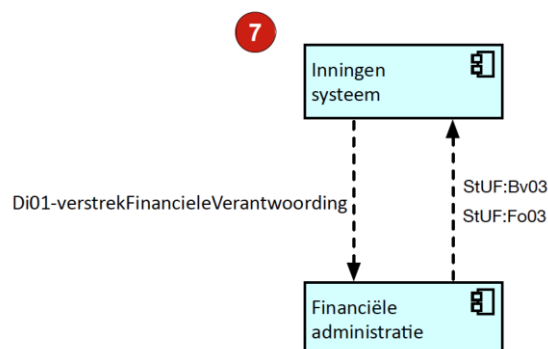
Deze interactie ondersteunt de doorgifte van verdichte vorderinginformatie van inningensysteem aan financiële administratie. Het inningensysteem vertaalt de afzonderlijke vorderingen en hun status naar verantwoordingsberichten die door de financiële administratie kunnen worden verwerkt.

## Koppelvlakspecificatie Keten Betalen en Invorderen - Vastgesteld

### 5.4.1 Interactie

De interactie “Verstrek Financiële verantwoording” wordt uitgevoerd volgens het interactiepatroon asynchroon vrij bericht. Dit loopt van inningensysteem naar financiële administratie, zie Figuur 20. Het inningensysteem verstuurt hiertoe het bericht FIN:Di01-verstrekFinancieeleVerantwoording aan de financiële administratie.

Het bericht FIN:verstrekFinancieeleVerantwoording bevat 1 of meerdere entiteiten van het entiteitstype ‘Financiële verantwoording’ die de financiële verantwoording van de vordering bevatten. Het bevat een complexType Vorderende Organisatie dat de herkomstinformatie zoals gemeenten en systeem bevat. Kern van het bericht wordt gevormd door 1 of meer groepsattributen van het type Verantwoordingsperiode. Deze groepsattributen bevatten op hun beurt weer één of meer groepsattributen van het type Boeking.



**Figuur 20** Interactie “Kennisgeving Financiële verantwoording”

Het inningensysteem biedt deze via een vrij bericht aan aan de financiële administratie. Deze reageert met 1 van de volgende berichten:

- Bv03:** een bevestigingsbericht als functionele asynchrone respons;
- Fo03:** een foutbericht als functionele asynchrone respons.<sup>6</sup>

---

<sup>6</sup> StUF-specificatie 03.01

Koppelvlakspecificatie Keten Betalen en Invorderen - Vastgesteld

## 6 Beveiliging en autorisatie

Voor beveiliging en autorisatie geldt als uitgangspunt dat de services die in deze specificatie beschreven zijn uitsluitend binnen- of intergemeentelijk gebruikt worden.

De eisen van informatiebeveiliging en autorisatie die gesteld worden aan de beschreven koppelfuncties sluiten aan bij de baseline informatiebeveiliging (BIG) zoals beschreven door KING. Op technisch vlak gelden voor de koppelfuncties de volgende specifieke eisen.

Het intergemeentelijk gebruik van gegevens dient in een gemeentelijk verordening te zijn vastgelegd. In de gemeentelijke verordening wordt vastgelegd voor welke applicatie welke gegevensset beschikbaar gesteld mag worden.

### **Authenticatie**

Het ontvangende systeem dient de identiteit van het zendende systeem vast te stellen.

### **Autorisatie**

Op basis van het StUF: Stuurgegevens </applicatie> van het zendende systeem dient het ontvangende systeem te bepalen of de gevraagde service / functie/ koppeling door het zendende systeem mag worden gebruikt.

### **Protocolbinding**

De StUF HTTPS/XML/SOAP protocolbinding zoals beschreven in hoofdstuk 4 van de StUF protocolbindingen 3.02.

Koppelvlakspecificatie Keten Betalen en Invorderen - Vastgesteld

## Bijlage A: Entiteiten

### I. Vordering

|                                 |  |                  |     |                           |  |
|---------------------------------|--|------------------|-----|---------------------------|--|
| <b>Entiteitstype:</b> VORDERING |  |                  |     |                           |  |
| <b>Definitie:</b>               | Een op te eisen bedrag door gemeente van DEBITEUR, ontstaan vanuit haar publiekrechtelijke of privaatrechtelijke diensten. |                  |     |                           |  |
| <b>Herkomst:</b>                | Betalen en Invorderen Services 1.0   | <b>Mnemonic:</b> | VRD | <b>Unieke aanduiding:</b> | Combinatie van unieke aanduiding van VORDERENDE ORGANISATIE met tsa en vorderingnummer |
| <b>Toelichting:</b>             |  |                  |     |                           |  |

## Koppelvlakspecificatie Keten Betalen en Invorderen - Vastgesteld

|                 |  |         |     |                 |  |
|-----------------|--|---------|-----|-----------------|--|
|                 |  |         |     |                 |  |
| Vorderingnummer | <p>Nummer om de VORDERING in de keten uniek te identificeren.</p> <p><i>Toelichting:</i><br/>Per TSA moet er voor gezorgd worden dat elke vordering een uniek nummer heeft voor de TSA.</p>  | AN(64)  | 1   | vorderingnummer |  |
| Factuurnummer   | <p>Kenmerk dat het inningensysteem als aanduiding van de vordering op de factuur kan vermelden.</p> <p><i>Toelichting:</i><br/>Bedoeld als vorderingnummer niet als factuurnummer gebruikt kan worden. Alleen gebruikt als 'Factuur uitgestuurd' de waarde 'Nee' heeft. Als factuurnummer leeg wordt het vorderingnummer als factuurnummer op factuur geprint.</p> | AN(64)  | 0,1 | factuurnummer   |  |
| Creatiedatum    | <p>De datum waarop de VORDERING is ontstaan.</p> <p><i>Toelichting:</i><br/>Vordering ontstaat altijd in taakspecifieke applicatie.</p>  | xs:date | 1   | creatiedatum    |  |
| Factuurdatum    | <p>De datum waarop de factuur is uitgereikt (c.q. verstuurd) zoals bedoeld in Wet OB68.</p> <p><i>Toelichting:</i><br/>Optioneel omdat factuur niet door TSA uitgestuurd hoeft te zijn. In dat geval bepaalt het inningensysteem de factuurdatum. Moet gevuld zijn als 'Factuur uitgestuurd' op 'Ja' staat.</p>  | xs:date | 0,1 | factuurdatum    |  |
| Vervaldatum     | <p>Uiterste datum waarop het totaalbedrag van de VORDERING moet zijn voldaan.</p> <p><i>Toelichting:</i></p>   | xs:date | 0,1 | vervaldatum     |  |



## Koppelvlakspecificatie Keten Betalen en Invorderen - Vastgesteld

|                              |  |  |   |                             |  |
|------------------------------|--|--|---|-----------------------------|--|
|                              | Moet gevuld zijn als 'Factuur uitgestuurd' op 'Ja' staat.  |  |   |                             |  |
| tsa                          | <p>Systeemcode van de taakspecifieke applicatie (TSA) waarvandaan VORDERING is verstuurd.</p> <p><i>Toelichting:</i><br/>Inningensysteem bepaalt op basis van dit attribuut de URL die wordt gebruikt voor het versturen van statusberichten betreffende de VORDERING (zie 5.2).</p> | AN(200)                                  | 1 | tsa                         |  |
| Factuur uitgestuurd          | <p>Indicatie of de VORDERING door de taakspecifieke applicatie al is uitgestuurd naar de burger.</p> <p><i>Toelichting:</i><br/>Als deze op 'Nee' staat moet inningensysteem factuur versturen.</p>  | Ja/Nee veld <sup>7</sup>                 | 1 | indicatorFactuurUitgestuurd |  |
| Algemene factuuromschrijving | Een voor de DEBITEUR herkenbare omschrijving van de VORDERING.   | AN(2000)                                 | 1 | factuuromschrijving         |  |
| Valutacode                   | <p>Aanduiding van de muntsoort waarin bedragen die op de factuur voorkomen zijn uitgedrukt.</p> <p><i>Toelichting:</i><br/>Defaultwaarde factuur is EUR.</p>   | A(3)<br>Volgens drieletterige valutacode | 1 | valutacode                  |  |

---

<sup>7</sup> Definitie in Bijlage B

## Koppelvlakspecificatie Keten Betalen en Invorderen - Vastgesteld

|                        |   | (ISO 4217)          |   |                            |  |
|------------------------|---|---------------------|---|----------------------------|--|
| Totaalbedrag excl. Btw | Het totaalbedrag van de VORDERING dat verschuldigd is, zonder dat de Btw daar in is meegenomen.<br><i>Toelichting:</i><br>Som van alle 'Bedrag excl. Btw'-attributen van alle vorderingregels.  | Bedrag <sup>8</sup> | 1 | totaalbedragExclBTW        |  |
| Totaalbedrag Btw       | Het totaalbedrag van de VORDERING dat aan BTW verschuldigd is.<br><i>Toelichting:</i><br>Som van alle Btw in de VORDERING. Btw regels. Heeft de waarde 0 als er geen Btw wordt geheven en er geen Btw-regels zijn.  | Bedrag              | 1 | totaalbedragBTW            |  |
| Totaalbedrag incl. Btw | Het totaalbedrag van de VORDERING dat verschuldigd is, inclusief alle Btw.<br><i>Toelichting:</i><br>Som van alle 'Bedrag incl. Btw'-attributen van alle vorderingregels.   | Bedrag              | 1 | totaalbedragInclBTW        |  |
| Publiekrechtelijk      | Indicatie of het een publiekrechtelijke VORDERING betreft.<br><i>Toelichting:</i><br>Bij de waarde 'Nee' is deze altijd privaatrechtelijk.<br>Publiekrechtelijke vorderingen betreffen vorderingen die ontstaan vanuit de publieke taken die de gemeente uitvoert, zoals belastingen, | Indicator           | 1 | indicatorPubliekrechtelijk |  |

---

<sup>8</sup> Definitie in Bijlage B

## Koppelvlakspecificatie Keten Betalen en Invorderen - Vastgesteld

|                      |  |                           |      |                     |  |
|----------------------|--|---------------------------|------|---------------------|--|
|                      | <p>boetes en vergunningen.</p> <p>Privaatrechtelijke vorderingen betreffen alle niet publieke vorderingen, zoals vorderingen die ontstaan uit de verhuur van een sportzaal.</p>  |                           |      |                     |  |
| Btw-totaalregel      | <p>Specificatie van het totaalbedrag van de verschuldigde Btw van de VORDERING voor één Btw-categorie.</p> <p><i>Toelichting:</i><br/>Als er met de VORDERING geen Btw wordt geheven hoeven er geen Btw-regels meegegeven te worden.</p> | Grp: Btw-Totaalregel      | 0.*  | totaalregelsBTW     |  |
| Taaknummer           | <p>Niet unieke verwijzing om de VORDERING te relateren aan het eigen werkproces van gemeente.</p>  | AN(64)                    | 0,1  | taaknummer          |  |
| Invorderingsschema   | <p>Specificatie van de wijze waarop de burger geacht wordt de VORDERING te voldoen.</p> <p><i>Toelichting:</i><br/>Geeft aan wanneer opvolging gegeven wordt in het geval van niet voldoen van de VORDERING.</p>                         | Grp: Invorderings-schema  | 1    | invorderingsschema  |  |
| Automatische incasso | <p>Gegevens voor het automatisch incasseren van de VORDERING.</p> <p><i>Toelichting:</i><br/>Als dit veld is gevuld kan de VORDERING door het inningensysteem met automatische incasso worden geïnd</p>                                  | Grp: Automatische Incasso | 0,1  | automatischeIncasso |  |
| Vorderingsregel      | <p>Specificatie van één van de afzonderlijke componenten waaruit de VORDERING is opgebouwd.</p>  | Grp: Vorderings-regel     | 1..* | vorderingsregel     |  |

## Koppelvlakspecificatie Keten Betalen en Invorderen - Vastgesteld

### Groepattribuut: Btw-totaalregel

| Attribuutnaam    | Definitie  | Formaat | Kard. | XML-tag             | Waardenverzamelingen   |
|------------------|--|---------|-------|---------------------|--|
| Totaalbedrag Btw | Som van de bedragen Btw van alle vorderingsregels met dezelfde Btw-categorie.  | Bedrag  | 1     | btt.totaalbedragBTW |  |
| Btw-categorie    | De categorie, zoals in Wet OB68 of een daaruit voortvloeiende regeling is gespecificeerd, ter berekening van de verschuldigde BTW. | AN(3)   | 1     | btt.categorieBTW    | Lijst Btw-categorieën:<br>LAA: Laag,<br>HOO: Hoog,<br>VER: Verlegd,<br>NUL: 0-Btw. |

### Groepattribuut: Invorderingschema

| Attribuutnaam      | Definitie  | Formaat | Kard. | XML-tag                | Waardenverzamelingen   |
|--------------------|--|---------|-------|------------------------|--|
| Invorderingsregime | De wijze waarop opvolging dient te worden gegeven aan de VORDERING.<br><i>Toelichting:</i><br>Onderscheiden worden eindvervolging of termijnvervolging. Wordt overgegaan op dwanginvordering na verlopen vervaltermijn termijnen, of na verlopen vervaldatum | A(2)    | 1     | ivs.invorderingsregime | Lijst invorderingsregime:<br>EV: Eindvervolging,<br>TV: Termijnvervolging. |

## Koppelvlakspecificatie Keten Betalen en Invorderen - Vastgesteld

|         |  |             |      |                         |  |
|---------|--|-------------|------|-------------------------|--|
| Termijn | <p>Specificatie van een termijn waarmee de VORDERING kan worden voldaan.</p> <p><i>Toelichting:</i><br/>In het geval van eindvervolgning zijn deze niet dwingend, in het geval van termijnvervolgning wel. Hier kunnen ook termijnen voor automatische incasso worden weergegeven.</p> | Grp:Termijn | 0..* | ivs.invorderingsTermijn |  |
|---------|--|-------------|------|-------------------------|--|

### Groepattribuut: Termijn

| Attribuutnaam           | Definitie  | Formaat | Kard. | XML-tag           | Waardenverzamelingen |
|-------------------------|--|---------|-------|-------------------|----------------------|
| Datum                   | <p>Datum waarop het termijnbedrag incl. Btw door DEBITEUR voldaan moet zijn.</p> <p><i>Toelichting:</i><br/>Als datum niet is opgegeven bepaalt inningensysteem data en vervaldatum van de termijnen.</p>                    | xs:date | 0,1   | trm.datum         |                      |
| Termijnbedrag incl. Btw | <p>Te betalen bedrag van de termijn incl. Btw.</p> <p><i>Toelichting:</i><br/>Als termijnbedrag niet is ingevuld berekent inningenapplicatie termijnbedrag</p>   | Bedrag  | 0,1   | trm.termijnbedrag |                      |
| Vervaldatum             | <p>Vervaldatum van de termijn.</p> <p><i>Toelichting:</i><br/>Kan alleen waarde hebben bij invorderingsregime waarde 'TV' (termijnvervolgning) heeft.<br/>Als datum niet is opgegeven bepaalt inningenapplicatie data en</p> | xs:date | 0,1   | trm.vervaldatum   |                      |

## Koppelvlakspecificatie Keten Betalen en Invorderen - Vastgesteld

|  |                               |  |  |  |  |
|--|-------------------------------|--|--|--|--|
|  | vervaldatum van de termijnen. |  |  |  |  |
|--|-------------------------------|--|--|--|--|

### Groepattribuut: Automatische incasso

| Attribuutnaam        | Definitie   | Formaat | Kard. | XML-tag                 | Waardenverzamelingen  |
|----------------------|---|---------|-------|-------------------------|---|
| Machtigingskenmerk   | Kenmerk volgens de automatische incasso conform SEPA (Single Euro Payments Area)  | AN(35)  | 1     | ain.machtigingskenmerk  | Ook toegestaan: '-'   |
| Afgiftedatum incasso | Afgiftedatum automatische incasso conform SEPA  | xs:date | 1     | ain.afgiftedatumIncasso |   |
| Rekeningnummer       | Rekeningnummer waarvan automatische incasso geïncasseerd moet worden.   | AN(34)  | 1     | Ain.rekeningnummer      | IBAN-Specificatie. Zie <a href="http://nl.wikipedia.org/wiki/International_Bank_Account_Number">http://nl.wikipedia.org/wiki/International_Bank_Account_Number</a>  |
| BIC                  | BIC-Code bij rekeningnummer.<br><i>Toelichting:</i><br>BIC is voorlopig toegevoegd en zal verdwijnen i.v.m. SEPA-richtlijnen . De BIC (Bank Identificatie Code) wordt gebruikt bij internationale transacties. De code geeft echter geen omschrijving van individuele rekeningen, maar enkel van een bank. Vroeger heette deze code de SWIFT (Society for Worldwide Interbank Financial Telecommunication). | A(11):  | 0,1   | ain.bic                 | <ul style="list-style-type: none"> <li>• 4 letters (bankcode)</li> <li>• 2 letters (landcode)</li> <li>• 2 letters of getallen (locatiecode)</li> <li>• eventueel 3 extra letters (branchecode)</li> </ul> Wanneer de laatste drie letters niet gebruikt worden, komt hier meestal 'xxx' te staan |

## Koppelvlakspecificatie Keten Betalen en Invorderen - Vastgesteld

### Groepattribuut: Vorderingsregel

| Attribuutnaam    | Definitie  | Formaat                 | Kard. | XML-tag           | Waardenverzamelingen   |
|------------------|--|-------------------------|-------|-------------------|--|
| Bedrag incl. Btw | Het (deel)bedrag binnen de VORDERING dat verschuldigd is op basis van de vorderingsregel, inclusief de verschuldigde Btw.                                    | Bedrag                  | 1     | vrr.bedragInclBtw |  |
| Bedrag excl. Btw | Het (deel)bedrag binnen de VORDERING dat is verschuldigd op basis van de vorderingsregel, zonder dat de Btw daar in is meegenomen.                           | Bedrag                  | 1     | vrr.bedragExclBtw |  |
| Bedrag Btw       | Het bedrag aan Btw dat binnen de vorderingsregel is verschuldigd.  | Bedrag                  | 1     | vrr.bedragBTW     |  |
| Btw-categorie    | De categorie, zoals in Wet OB68 of een daaruit voortvloeiende regeling is gespecificeerd, ter berekening van de verschuldigde BTW voor de vorderingsregel.   | AN(3)                   | 1     | vrr.categorieBTW  | Lijst Btw-categorieën:<br>LAA: Laag,<br>HOO: Hoog,<br>VER: Verlegd,<br>NUL: 0-Btw. |
| Btw-Percentage   | Het percentage, zoals in Wet OB68 of een daaruit voortvloeiende regeling is gespecificeerd, ter berekening van de verschuldigde BTW voor de vorderingsregel. | Percentage <sup>9</sup> | 1     | vrr.percentageBTW |  |

---

<sup>9</sup> Definitie in Bijlage B

## Koppelvlakspecificatie Keten Betalen en Invorderen - Vastgesteld

|                |  |          |   |                    |  |
|----------------|--|----------|---|--------------------|--|
| Vorderingstype | Karakteristiek kenmerk van gelijksoortige VORDERINGen.<br><i>Toelichting:</i><br>Geeft aan wat voor soort vordering het betreft. Dit om onderscheid te maken tussen: aanslagen, verminderingen, facturen, etc.   | AN(3)    | 1 | vrr.vorderingstype | Lijst Vorderingstype :<br>FAC: Factuur,<br>AAN: Aanslag,<br>VRM: Vermindering,<br>VRH: Verhoging,<br>KWi: Kwijtschelding,<br>CRE: Creditfactuur,<br>VOO: Voorlopige aanslag,<br>OVE: Overig. |
| Vorderingscode | Codering van een VORDERING om deze aan journaalposten te kunnen toedelen.<br><i>Toelichting:</i><br>Deze wordt gebruikt om VORDERING in financiële administratie te kunnen boeken. Veelal wordt een code gebruikt die in het inningensysteem wordt omgezet in een grootboekrekening. Afgeraden wordt grootboekrekeningen (bijv. conform BBV) al vanuit de TSA mee te geven. Het beheer van Grootboek/BBV ligt namelijk meer in beheer bij grootboek (en soms in inningen). Gemeente moet dit stukje invulling van het koppelvlak zelf doen. Is niet centraal te regelen. Gemeente moet zelf weten of ze een link naar het grootboek of het hele grootboek opnemen. | AN(200)  | 1 | vrr.code           |  |
| Omschrijving   | Voor DEBITEUR herkenbare aanduiding die de inhoud van de vorderingsregel omschrijft.<br><i>Toelichting:</i>  | AN(2000) | 1 | vrr.omschrijving   |  |



## Koppelvlakspecificatie Keten Betalen en Invorderen - Vastgesteld

|                      |   |          |     |                       |  |
|----------------------|---|----------|-----|-----------------------|--|
|                      | Moet geschikt zijn voor print op factuur. Gaat ook naar financieel systeem.   |          |     |                       |  |
| Toelichting          | Voor DEBITEUR herkenbare toelichting bij vorderingsregel.<br><i>Toelichting:</i><br>Wordt niet naar financiële administratie doorgegeven.   | AN(2000) | 0,1 | vrr.toelichting       |  |
| Aantal               | Aantal eenheden waarvoor VORDERENDE ORGANISATIE betaling vraagt.  | N(99)    | 0,1 | vrr.aantal            |  |
| Eenheid              | Een voor de VORDERENDE ORGANISATIE, DEBITEUR en belastingdienst voldoende eenduidige aanduiding van een soort goed c.q. dienst, waarvan de vordering voor de levering (van een aantal daarvan) betaling vraagt. | AN(200)  | 0,1 | vrr.eenheid           |  |
| Stuksprijs excl. Btw | Prijs (Excl. Btw) van de eenheden waarvoor betaling wordt gevraagd.   | Bedrag   | 0,1 | vrr.stuksprijsExclBTW |  |

## Groepattribuut: Vorderingstatus

| Attribuutnaam | Definitie  | Formaat     | Kard. | XML-tag         | Waardenverzamelingen |
|---------------|--|-------------|-------|-----------------|----------------------|
| Datum en tijd | Datum en tijd waarop status werd opgevraagd.<br><i>Toelichting:</i><br>In geval van statuswijziging datum en tijd dat de statuswijziging | xs:dateTime | 1     | vrs:datumEnTijd |                      |

## Koppelvlakspecificatie Keten Betalen en Invorderen - Vastgesteld

|                    |  |          |     |                       |  |
|--------------------|--|----------|-----|-----------------------|--|
|                    | wordt doorgegeven.   |          |     |                       |  |
| Totaal betaald     | Totale betaald bedrag ter voldoening van de VORDERING op Datum en tijd   | Bedrag   | 0,1 | vrs:totaalBetaald     |  |
| Deelbedrag betaald | Het laatst betaalde bedrag ter voldoening van de VORDERING op Datum en tijd  | Bedrag   | 0,1 | vrs:deelbedragBetaald |  |
| Opmerkingen        | Aanvullende melding bij de status.<br><i>Toelichting:</i><br>Hier kan extra statusinformatie worden toegevoegd, zoals de omschrijving bij de laatste betaling worden meegegeven. | AN(2000) | 0,1 | vrs:opmerkingen       |  |
| Status             | Status VORDERING op Datum en tijd zoals bekend in het Inningensysteem  | AN(3)    | 1   | vrs:status            | Lijst Vorderingstatus:<br><b>ONV:</b> Vordering onverwerkt (Initiële status Vordering, Vordering is nog niet opgenomen in inningensysteem),<br><b>VRW:</b> Verwerkt (Vordering is opgenomen in administratie Inningensysteem),<br><b>VRS:</b> Verstuurd (Vordering/factuur is verstuurd aan DEBITEUR),<br><b>BET:</b> Betaald (Volledige vorderingbedrag is betaald),<br><b>INV,</b> Interne Invorderingsstap genomen (Invorderingstap gezet binnen invorderingssysteem. Bijv. herinnerd, aangemaand, etc.),<br><b>EXT:</b> Extern belegd Vordering extern |

## Koppelvlakspecificatie Keten Betalen en Invorderen - Vastgesteld

|  |  |  |  |  |  |
|--|--|--|--|--|--|
|  |  |  |  |  | <p>overgedragen. Bijv. bij deurwaarder),</p> <p><b>ONI:</b> Oninbaar verklaard (In het Inningensysteem<sup>10</sup> wordt de VORDERING oninbaar verklaard),</p> <p><b>KWI:</b> Kwijtscholden (In het Inningensysteem wordt de VORDERING kwijtscholden),</p> <p><b>VRM:</b> Verminderd (In het Inningensysteem wordt de VORDERING oninbaar verminderd),</p> <p><b>VRN:</b> Vernietigd (In het Inningensysteem wordt de VORDERING oninbaar vernietigd),</p> <p><b>OVE:</b> Overige (Overige niet voorziene statussen).</p> |
|--|--|--|--|--|--|

---

<sup>10</sup> Oninbaar verklaren, kwijtschelden, verminderen en vernietigen van vorderingen is de TSA leiden in alle gevallen tot een creditvordering die aan het Inningensysteem wordt aangeboden. In deze gevallen ontstaat er nooit een status: kwijtschelden, verminderen of vernietigen. Deze statussen treden alleen op bij statuswijzigingen in het Inningensysteem.

## Koppelvlakspecificatie Keten Betalen en Invorderen - Vastgesteld

### Relaties

| Naam   | Definitie  | Kardinaliteit                  | Herkomst | XML-tag / Mnemonic    |
|--|--|--------------------------------|----------|-----------------------|
| <b>VORDERING is ontstaan in ZAAK</b>                       | De ZAAK waarin, tijdens de behandeling daarvan, de VORDERING is ontstaan.  | 0,1 (vv <sup>11</sup> . 1 - *) | FIN      | VRDZAK (v.v. ZAKVRD)  |
| <b>VORDERING wordt betaald door DEBITEUR</b>               | De DEBITEUR die de VORDERING moet betalen  | 1 (vv 1 - *)                   | FIN      | VRDDEB (v.v. (DEBVRD) |
| <b>VORDERING heeft betrekking op VORDERING</b>             | Verwijzing naar eerdere VORDERING in geval van creditering.<br><i>Toelichting:</i><br>Voor vastleggen verwijzing waarop creditnota op van toepassing is. | 0,1 (vv 1 - *)                 | FIN      | VRDVRD                |
| <b>VORDERING heeft VORDERENDE ORGANISATIE</b>              | De VORDERENDE ORGANISATIE die de VORDERING heeft op de DEBITEUR  | 1 (vv. 1 - *)                  | FIN      | VRDCRE (v.v. CREVRD)  |
| <b>VORDERING is opgelegd door ORGANISATORISCHE EENHEID</b> | De ORGANISATORISCHE EENHEID van de NIET-NATUURLIJK PERSOON die verantwoordelijk is voor het opleggen van de vordering.                                   | 0,1 (v.v. *)                   | FIN      | VRDORG (v.v. ORGVRD)  |

---

<sup>11</sup> Vice versa

## Koppelvlakspecificatie Keten Betalen en Invorderen - Vastgesteld

### II. Vorderende Organisatie

|  |   |                  |     |                           |  |
|--|---|------------------|-----|---------------------------|--|
| <b>Entiteitstype:</b> VORDERENDE ORGANISATIE |   |                  |     |                           |  |
| <b>Definitie:</b>                            | De partij aan wie in het kader van een VORDERING moet worden betaald voor het leveren van een goed of een dienst.   |                  |     |                           |  |
| <b>Herkomst:</b>                             | Betalen en Invorderen Services 1.0  | <b>Mnemonic:</b> | CRE | <b>Unieke aanduiding:</b> | De unieke aanduiding van de gerelateerde NIET NATUURLIJK PERSOON |
| <b>Toelichting:</b>                          | <p>In de keten "Betalen en Invorderen" is de Vorderende Organisatie vaak de gemeente.</p> <p>Bij publiekrechtelijke taken kan het ook gaan om het innen van belastingen.</p> <p>Een Vorderende Organisatie wordt ook wel Schuldeiser bij VORDERING genoemd.</p> |                  |     |                           |  |

|  |  |  |  |  |  |
|--|--|--|--|--|--|
|  |  |  |  |  |  |
|  |  |  |  |  |  |

### Relaties

| Naam   | Definitie  | Kardinaliteit  | Herkomst | XML-tag / Mnemonic   |
|--|--|----------------|----------|----------------------|
| <b>VORDERING heeft VORDERENDE ORGANISATIE</b>      | De VORDERENDE ORGANISATIE die de VORDERING heeft op de DEBITEUR                | 1 (v.v. 1 - *) | FIN      | VRDCRE (v.v. CREVRD) |
| <b>FINANCIËLE VERANTWOORDING is van VORDERENDE</b> | De VORDERENDE ORGANISATIE waaraan de FINANCIËLE VERANTWOORDING wordt afgelegd. | 1 (v.v. *)     | FIN      | FVWCRE (v.v. CREFVW) |

## Koppelvlakspecificatie Keten Betalen en Invorderen - Vastgesteld

|  |   |            |     |                      |
|--|---|------------|-----|----------------------|
| <b>ORGANISATIE</b>   |   |            |     |                      |
| <b>VORDERENDE ORGANISATIE is een NIET NATUURLIJK PERSOON</b> | De NIET-NATUURLIJKe PERSOON zijnde de VORDERENDE ORGANISATIE. | 1 (v.v. *) | FIN | CRENNP (v.v. NNPCRE) |

### III. Debiteur

|                      |   |                  |     |   |
|----------------------|---|------------------|-----|---|
| <b>Entiteittype:</b> | <b>DEBITEUR</b>   |                  |     |   |
| <b>Definitie:</b>    | Een burger of bedrijf die de VORDERING (nog) moet betalen.  |                  |     |   |
| <b>Herkomst:</b>     | Betalen en Invorderen Services 1.0  | <b>Mnemonic:</b> | DEB | <b>Unieke aanduiding:</b> De unieke aanduiding van de specialisatie (van DEBITEUR):NIET NATUURLIJK PERSOON of NATUURLIJK PERSOON. |
| <b>Toelichting:</b>  | Een persoon of een bedrijf dat moet betalen in het kader van gemeentelijke taken zoals het heffen van belastingen, of die moet betalen geleverde goederen of diensten. Debiteur wordt ook wel genoemd: Schuldenaar van de VORDERING |                  |     |   |

| Attribuutnaam  | Definitie   | Formaat | Kard. | XML-tag        | Waardenverzamelingen |
|----------------|---|---------|-------|----------------|----------------------|
| Debiteurnummer | Nummering of codering die door gemeente of andere uitvoerder (zoals een regionaal belastingkantoor) gehanteerd kan worden voor aanduiding van DEBITEUR. | AN(64)  | 0,1   | debiteurnummer |                      |

## Koppelvlakspecificatie Keten Betalen en Invorderen - Vastgesteld

### Relaties

| Naam   | Definitie  | Kardinaliteit | Herkomst | XML-tag / Mnemonic     |
|--|--|---------------|----------|------------------------|
| <b>VORDERING wordt betaald door DEBITEUR</b>   | De DEBITEUR die de VORDERING moet betalen  | 1 (vv 1 - *)  | FIN      | VRDDEB (v.v. (DEBVRD)) |
| <b>DEBITEUR is een NIET NATUURLIJK PERSOON</b> | De NIET-NATUURLIJK PERSOON zijnde de DEBITEUR.<br><i>Toelichting:</i><br>De gegevens van de NNP zijn te vinden bij de Niet Natuurlijk Persoon. Debiteur is of natuurlijk of een niet-natuurlijk persoon. Als deze relatie aanwezig is, mag de relatie "Debiteur is een natuurlijk persoon" niet aanwezig zijn. | 0,1 (v.v. *)  | FIN      | DEBNNP (v.v. NNPDEB)   |
| <b>DEBITEUR is een NATUURLIJK PERSOON</b>      | De NATUURLIJK PERSOON zijnde de DEBITEUR<br><i>Toelichting:</i><br>De gegevens van de NP zijn te vinden bij het Natuurlijk Persoon. Debiteur is of natuurlijk of een niet-natuurlijk persoon. Als deze relatie aanwezig is mag de relatie "Debiteur is een niet natuurlijk persoon" niet aanwezig zijn.        | 0,1 (v.v. *)  | FIN      | DEBNPS (v.v. NPSDEB)   |

## Koppelvlakspecificatie Keten Betalen en Invorderen - Vastgesteld

### IV. Financiële verantwoording

|   |  |                  |     |                           |   |
|---|--|------------------|-----|---------------------------|---|
| <b>Entiteitstype:</b> FINANCIËLE VERANTWOORDING |  |                  |     |                           |   |
| <b>Definitie:</b>                               | Verdichting van een aantal boekingen naar boekingscodes, over één periode, bedoeld om informatie over boekingen in inningensysteem periodiek door te geven aan financiële administratie.                           |                  |     |                           |   |
| <b>Herkomst:</b>                                | Betalen en Invorderen Services 1.0   | <b>Mnemonic:</b> | FVW | <b>Unieke aanduiding:</b> | Verantwoordingsnummer en de unieke aanduiding van de specialisatie (van VORDERENDE ORGANISATIE):NIET NATUURLIJK PERSOON |
| <b>Toelichting:</b>                             | Een financiële verantwoording bevat van één Vorderende Organisatie één periode met boekingen die in de financiële administratie verwerkt moeten worden. Boekingen worden vertaald naar bedragen op journaalposten. |                  |     |                           |   |

| Attribuutnaam                     | Definitie   | Formaat     | Kard. | XML-tag               | Waardenverzamelingen |
|-----------------------------------|---|-------------|-------|-----------------------|----------------------|
| Verantwoordingsnummer             | Nummer om de FINANCIËLE VERANTWOORDINGen per VORDERENDE ORGANISATIE uniek te identificeren              | N(9)        | 1     | verantwoordingsnummer |                      |
| Datum en tijd                     | Datum en tijd waarop FINANCIËLE VERANTWOORDING is gegenereerd.  | xs:dateTime | 1     | datumEnTijd           |                      |
| Boeking                           | Het financiële feit dat geregistreerd kan worden in de Financiële administratie.                        | Grp:Boeking | 1..*  | boeking               |                      |
| Begindatum verantwoordingsperiode | Eerste datum van de boekingsperiode waarvan er boekingen in de FINANCIËLE VERANTWOORDING zijn opgenomen | xs:date     | 1     | begindatum            |                      |



## Koppelvlakspecificatie Keten Betalen en Invorderen - Vastgesteld

|                                  |  |         |   |           |  |
|----------------------------------|--|---------|---|-----------|--|
| Einddatum verantwoordingsperiode | Laatste datum van de boekingsperiode waarvan er boekingen in de FINANCIËLE VERANTWOORDING zijn opgenomen | xs:date | 1 | einddatum |  |
|----------------------------------|--|---------|---|-----------|--|

### Groepattribuut: Boeking

| Attribuutnaam    | Definitie   | Formaat | Kard. | XML-tag            | Waardenverzamelingen |
|------------------|---|---------|-------|--------------------|----------------------|
| Boekingsleutel   | Aanduiding van het Grootboekonderdeel waaronder boekingen geregistreerd worden in het financiële systeem.<br><i>Toelichting:</i><br>Afhankelijk van de configuratie van het financiële systeem wordt het grootboeknummer doorgegeven, of maakt het financiële systeem de mapping van de sleutel naar de grootboekrekening | AN(200) | 1     | boe.boekingsleutel |                      |
| Bedrag incl. Btw | Het totaalbedrag van de boeking, inclusief de daarbij horende Btw.  | Bedrag  | 1     | boe.bedragInclBTW  |                      |
| Bedrag excl. Btw | Het totaalbedrag van de boeking, exclusief de daarbij horende Btw.  | Bedrag  | 1     | boe.bedragExclBTW  |                      |
| Btw-bedrag       | Het bedrag aan Btw van de boeking,.   | Bedrag  | 1     | boe.bedragBTW      |                      |

### Relaties

| Naam   | Definitie  | Kardinaliteit | Herkomst | XML-tag / Mnemonic   |
|--|--|---------------|----------|----------------------|
| <b>FINANCIËLE VERANTWOORDING is van VORDERENDE ORGANISATIE</b> | De VORDERENDE ORGANISATIE waaraan de FINANCIËLE VERANTWOORDING wordt afgelegd. | 1 (v.v. *)    | FIN      | FVWCRE (v.v. CREFVW) |

## Koppelvlakspecificatie Keten Betalen en Invorderen - Vastgesteld

### V. Zaak

|                            |   |                  |     |                           |                   |
|----------------------------|---|------------------|-----|---------------------------|-------------------|
| <b>Entiteitstype:</b> ZAAK |   |                  |     |                           |                   |
| <b>Definitie:</b>          | Een samenhangende hoeveelheid werk met een welgedefinieerde aanleiding en een welgedefinieerd eindresultaat, waarvan kwaliteit en doorlooptijd bewaakt moeten worden. |                  |     |                           |                   |
| <b>Herkomst:</b>           | RGBZ 1.0  | <b>Mnemonic:</b> | ZAK | <b>Unieke aanduiding:</b> | Zaakidentificatie |
| <b>Toelichting:</b>        | Het betreft de zaak waarin, tijdens de behandeling daarvan, de invordering is ontstaan.   |                  |     |                           |                   |

| Attribuutnaam     | Definitie   | Formaat | Kard. | XML-tag | Waardenverzamelingen   |
|-------------------|---|---------|-------|---------|--|
| Zaakidentificatie | Deze identificatie kan zowel intern als extern worden gebruikt om snel te kunnen refereren aan een bepaalde zaak. | AN(40)  | 1     | zaakid  | 1e 4 posities: gemeentecode van de gemeente die verantwoordelijk is voor de behandeling van de zaak;<br>pos. 5 – 40: alle alfanumerieke tekens m.u.v. diacrieten |

## Koppelvlakspecificatie Keten Betalen en Invorderen - Vastgesteld

### Relaties

| Naam                                 | Definitie   | Kardinaliteit                  | Herkomst | XML-tag / Mnemonic   |
|--------------------------------------|---|--------------------------------|----------|----------------------|
| <b>VORDERING is ontstaan in ZAAK</b> | De ZAAK waarin, tijdens de behandeling daarvan, de VORDERING is ontstaan. | 0,1 (vv <sup>12</sup> . 1 - *) | FIN      | VRDZAK (v.v. ZAKVRD) |

### VI. Natuurlijk persoon

| Entiteitstype: <b>NATUURLIJK PERSOON</b> |  |                  |     |                           |   |
|--|--|------------------|-----|---------------------------|---|
| <b>Definitie:</b>                        | Een INGESCHREVEN PERSOON of ANDER NATUURLIJK PERSOON   |                  |     |                           |   |
| <b>Herkomst:</b>                         | RSGB 1.0   | <b>Mnemonic:</b> | NPS | <b>Unieke aanduiding:</b> | De code voor de Subjecttypering gevolgd door de unieke aanduiding van de INGESCHREVEN PERSOON of ANDER NATUURLIJK PERSOON |
| <b>Toelichting:</b>                      | Betalen en Invorderen Services 1.0 gebruikt de gegevensdefinitie voor natuurlijk persoon zoals gedefinieerd in: Standaard Prefill eFormulier services v1.0, "natuurlijk persoon" |                  |     |                           |   |

---

<sup>12</sup> Vice versa

## Koppelvlakspecificatie Keten Betalen en Invorderen - Vastgesteld

### VII. Niet-natuurlijk persoon

|   |  |                  |     |                           |  |
|---|--|------------------|-----|---------------------------|--|
| <b>Entiteitstype:</b> NIET-NATUURLIJK PERSOON |  |                  |     |                           |  |
| <b>Definitie:</b>                             | Een INGESCHREVEN NIET-NATUURLIJK PERSOON of een ANDER BUITENLANDS NIET-NATUURLIJK PERSOON  |                  |     |                           |  |
| <b>Herkomst:</b>                              | RSGB 1.0   | <b>Mnemonic:</b> | NNP | <b>Unieke aanduiding:</b> | De code voor de Subjecttypering gevolgd door de unieke aanduiding van de INGESCHREVEN NIET-NATUURLIJK PERSOON of ANDER BUITENLANDS NIET-NATUURLIJK PERSOON |
| <b>Toelichting:</b>                           | Het betreft hier alle niet-natuurlijke personen waarop als debiteur een vordering is opgelegd en/of die als Vorderende Organisatie gekenmerkt zijn. Betalen en Invorderen Services 1.0 gebruikt de gegevensdefinitie voor Niet-natuurlijk persoon zoals gedefinieerd in: Standaard Prefill eFormulier services v1.0, "niet natuurlijk persoon" |                  |     |                           |  |

### VIII. Organisatorische eenheid

|  |   |                  |     |                           |   |
|--|---|------------------|-----|---------------------------|---|
| <b>Entiteitstype:</b> ORGANISATORISCHE EENHEID |   |                  |     |                           |   |
| <b>Definitie:</b>                              | Het deel van een functioneel afgebakend onderdeel binnen de organisatie dat haar activiteiten uitvoert binnen een VESTIGING VAN ZAAKBEHANDELLENDE ORGANISATIE en die verantwoordelijk is voor de behandeling van zaken. |                  |     |                           |   |
| <b>Herkomst:</b>                               | RGBZ 1.0  | <b>Mnemonic:</b> | OEH | <b>Unieke aanduiding:</b> | Combinatie van (achtereenvolgens) de unieke aanduiding van VESTIGING VAN ZAAKBEHANDELLENDE ORGANISATIE, waarin de ORGANISATORISCHE EENHEID gehuisvest is, met Organisatie-eenheid-identificatie |
| <b>Toelichting:</b>                            | Het betreft de afdelingen, teams, diensten e.d. van de organisatie zijnde een Vorderende Organisatie, voor zover relevant voor de invordering.  |                  |     |                           |   |

## Koppelvlakspecificatie Keten Betalen en Invorderen - Vastgesteld

| Attribuutnaam | Definitie   | Formaat | Kard. | XML-tag       | Waardenverzamelingen |
|---------------|---|---------|-------|---------------|----------------------|
| identificatie | Identificerend kenmerk van organisatorische eenheid | RGBZ    | 1     | identificatie |                      |
| Naam          | Naam van organisatorische eenheid                   | RGBZ    | 1     | naam          |                      |
|               |   |         |       |               |                      |

### Relaties

| Naam   | Definitie  | Kardinaliteit | Herkomst | XML-tag / Mnemonic   |
|--|--|---------------|----------|----------------------|
| <b>VORDERING is opgelegd door ORGANISATORISCHE EENHEID</b> | De ORGANISATORISCHE EENHEID van de NIET-NATUURLIJK PERSOON die verantwoordelijk is voor het opleggen van de VORDERING. | 0,1 (v.v. *)  | FIN      | VRDORG (v.v. ORGVRD) |

Koppelvlakspecificatie Keten Betalen en Invorderen - Vastgesteld

## Bijlage B: Datatypes

| Attribuutnaam | Definitie                                       | Kard. | Omschrijving  |
|---------------|---|-------|---|
| Bedrag        | Datatype voor alle bedragen van de standaard    | N(11) | Eén veld:<br>N(11) Bedrag in centen,<br><br>Voorbeeld XML voor 12,00:<br><bedrag>1200</bedrag>                          |
| Percentage    | Datatype voor alle percentages van de standaard | N(6)  | Eén veld:<br>N(6) Percentage in honderdste procenten<br><br>Voorbeeld XML voor 15,00%:<br><percentage>1500</percentage> |

Koppelvlakspecificatie Keten Betalen en Invorderen - Vastgesteld

## Bijlage C: Afkortingen, begrippen en symbolen

| Afkorting               | Omschrijving   |
|-------------------------|--|
| BAG                     | Basisregistratie Adressen en Gebouwen.   |
| BGT                     | Basisregistratie Grootchalige Topografie.  |
| BLAU                    | Basisregistratie Lonen, Arbeids- en Uitkeringsverhoudingen.  |
| BRI                     | Basisregistratie Inkomen.  |
| BRK                     | Basisregistratie Kadaster.   |
| BRO                     | Basisregistratie Ondergrond.   |
| BRP                     | Basisregistratie Personen.   |
| BRT                     | Basisregistratie Topografie.   |
| BRV                     | Basisregistratie Voertuigen.   |
| DMS                     | Document Management Systeem.   |
| GBA                     | Gemeentelijk Basisadministratie.   |
| GEMMA                   | Gemeentelijke model architectuur.  |
| GEMMA Softwarecatalogus | Website waar leveranciers kunnen aangeven met welke software ze oplossingen bieden voor referentiecomponenten uit de GEMMA applicatie atlas en welke standaarden ondersteund worden. URL van de Softwarecatalogus: <a href="https://www.softwarecatalogus.nl">https://www.softwarecatalogus.nl</a> |
| Koppelvlak              | Een technische beschrijving, gerelateerd aan een (technische) standaard om de interface tussen twee gegevenscomponenten te beschrijven in zowel functie als inhoud.  |
| NHR                     | Nieuw Handelsregister  |
| NUP                     | Nationaal Uitvoerings Programma.   |
| Operatie NUP            | Binnen operatie NUP wordt het Nationaal Uitvoerings Programma (NUP) geoperationaliseerd. Zie ook: <a href="http://www.operatienup.nl">www.operatienup.nl</a>   |
| OZB                     | Onroerende zaakbelasting.  |
| RGBZ                    | Referentiemodel Gemeentelijke Basisgegevens Zaken.   |
| RNI                     | Registratie Niet-Ingezetenen.  |
| RSGB                    | Referentiemodel Stelsel van Gemeentelijke Basisgegevens.   |
| RV ..                   | Resultaatverplichting (i-NUP).   |
| WOZ                     | Waardering Onroerende Zaken.   |