

KADASTRALE MUTATIE-SERVICES: CONFORMITEIT **StUF FAMILIECRITERIA**

**Toelichting op het voldoen
aan de **StUF** familiecriteria**



Versie	Datum	Inhoud
0.1	19-5-2016	Opgesteld voor versie 1.0 van het koppelvlak
0.2	24-5-2016	Fout hersteld (eisen E08 en R08) en lay-out geactualiseerd
1.0	1-6-2016	Ongewijzigd vastgesteld door de Regiegroep Gegevens- en Berichtenstandaarden

Opgesteld door KING
Datum 1 juni 2016
Versie 1.0

Inhoud

1	Doel document	4
2	Inhoudelijke criteria	5
	E01. Duidelijkheid over de plek in de familiestructuur	5
	E02. Organisatorische en functionele werkingsgebied moet duidelijk zijn	5
	E03. Voldoet aan de regels van de StUF onderlaag (o.a. validerende schema's)	5
	E04. Voldoet aan de StUF specificatie voor protocolbindingen	5
	E05. Een structuurplaatje waarin de opbouw schema's wordt duidelijk gemaakt (documentatieverplichting)	6
	E06. Contactgegevens beheerder van berichtcatalogus	6
	E07. Voldoet aan naamgeving- en versienummering conventies en andere eisen	6
	E08. Optimaal hergebruik bestaande StUF-onderdelen	6
	E09. Geen conflicten met andere StUF-onderdelen	7
	E10. Relatie en transformatie tussen nieuwe en voorgaande versies van sectormodellen en berichtcatalogi	7
3	Beheersmatige criteria	8
	R01. Beheercontinuïteit \geq 3 jaar	8
	R02. Duidelijkheid afhankelijkheid met andere StUF onderdelen (bijv. een configuratieplaatje)	8
	R03. Release beleid incl. releasefrequentie en aansluitend op afhankelijke familieleden	8
	R04. Heldere besluitvorming- en participatiestructuur	8
	R05. Vaste vertegenwoordiger beheerorganisatie in regiegroep	8
	R06. Specificaties publiekelijk toegankelijk	8
	R07. Beschreven beheermodel op basis van StUF beheermodel	8
	R08. Inzicht in (voorgenomen) implementaties	8

1 Doel document

Dit document licht toe op welke wijze versie 1.0 van het koppelvlak Kadastrale mutaties-services invulling geeft aan de StUF familiecriteria. Deze criteria zijn:

Inhoudelijke criteria

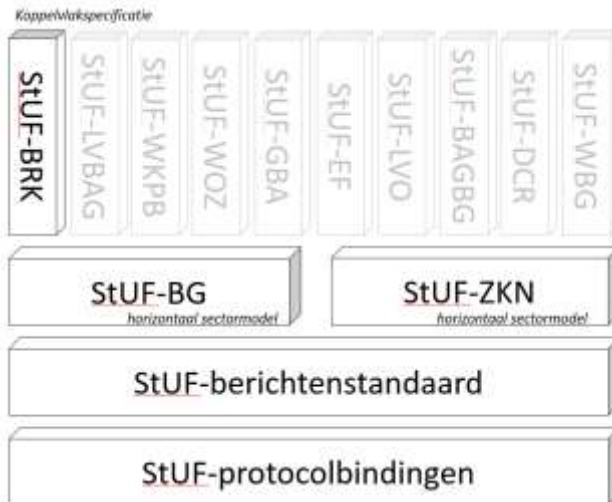
- E01. Duidelijkheid over de plek in de familiestructuur;
- E02. Organisatorische en functionele werkingsgebied moet duidelijk zijn;
- E03. Voldoet aan de regels van de StUF onderlaag (o.a. validerende schema's) ;
- E04. Voldoet aan de StUF specificatie voor protocolbindingen;
- E05. Een structuurplaatje waarin de opbouw schema's wordt duidelijk gemaakt (documentatieverplichting);
- E06. Contactgegevens beheerder van berichtcatalogus;
- E07. Voldoet aan naamgeving- en versienummering conventies en andere eisen (namespace conventies) die aan een sectormodel worden gesteld (zie best practices document: comply or explain);
- E08. Optimaal hergebruik bestaande StUF-onderdelen;
- E09. Geen conflicten met andere StUF-onderdelen;
- E10. Relatie en transformatie tussen nieuwe en voorgaande versies van sectormodellen en berichtcatalogi.

Beheersmatige criteria

- R01. Beheercontinuïteit ≥ 3 jaar;
- R02. Duidelijkheid afhankelijkheid met andere StUF onderdelen (bijv. een configuratieplaatje) ;
- R03. Release beleid incl. releasefrequentie en aansluitend op afhankelijke familieleden;
- R04. Heldere besluitvorming- en participatiestructuur;
- R05. Vaste vertegenwoordiger beheerorganisatie in regiegroep;
- R06. Specificaties publiekelijk toegankelijk;
- R07. Beschreven beheermodel op basis van StUF beheermodel;
- R08. Inzicht in (voorgenomen) implementaties;

2 Inhoudelijke criteria

E01. Duidelijkheid over de plek in de familiestructuur



E02. Organisatorische en functionele werkingsgebied moet duidelijk zijn

De standaard heeft betrekking op systemen die de BRK-levering bestanden ophalen en de kadastrale mutaties die daarmee worden aangeleverd vertalen naar StUF structuren.

Deze standaard beschrijft welke kennisgevingsberichten beschikbaar zijn om kadastrale mutaties aan te bieden aan het gemeentelijke applicatielandschap.

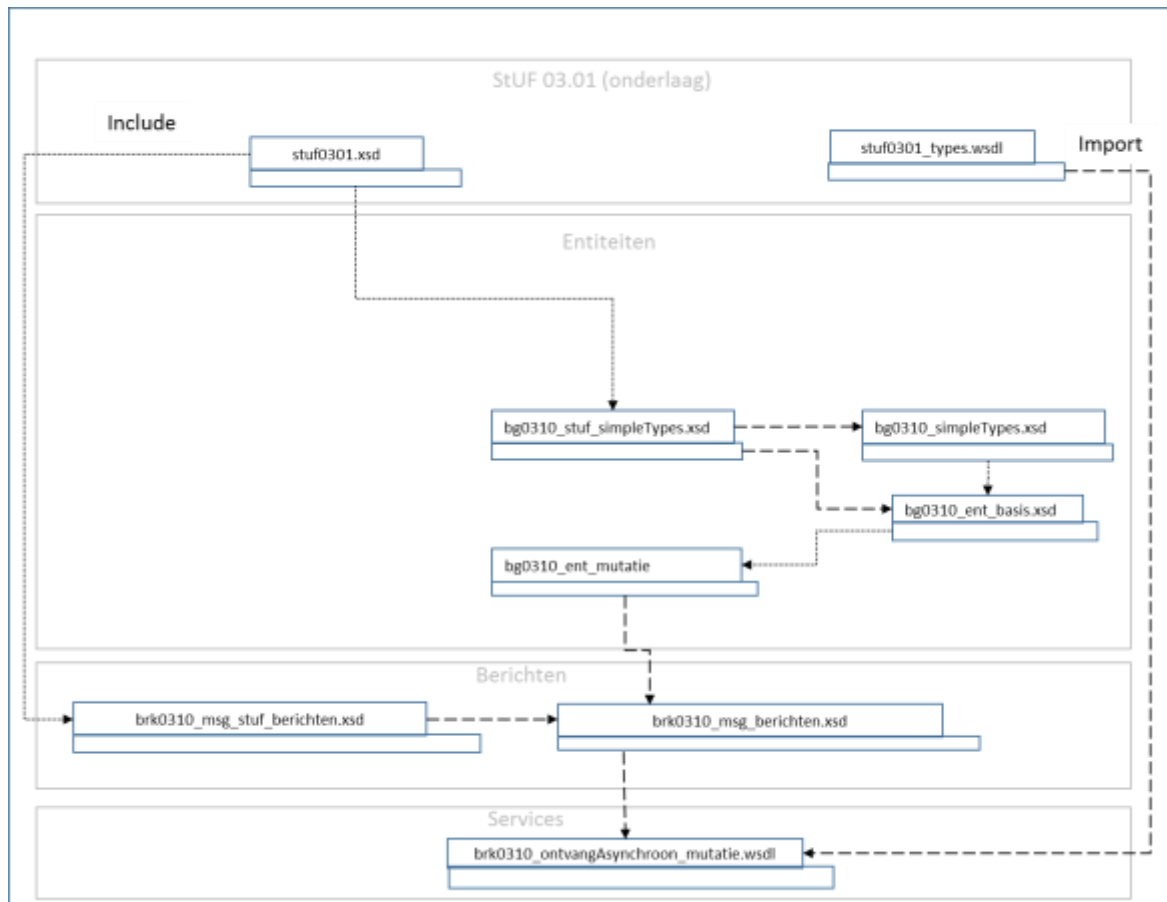
E03. Voldoet aan de regels van de StUF onderlaag (o.a. validerende schema's)

De standaard voldoet aan de regels van de StUF onderlaag. De schema's valideren allen zelfstandig en als onderdeel van de includes/imports vanuit de berichten.

E04. Voldoet aan de StUF specificatie voor protocolbindingen

De standaard voldoet aan de StUF specificatie voor protocolbindingen. Er wordt naar verwezen en er wordt specifiek gebruik gemaakt van StUF protocolbindingen 3.02 / HTTPS (zonder SSL authenticatie)/XML/SOAP/MTOM.

E05. Een structuurplaatje waarin de opbouw schema's wordt duidelijk gemaakt (documentatieverplichting)



E06. Contactgegevens beheerder van berichtcatalogus

Kwaliteitsinstituut Nederlandse Gemeenten.

E07. Voldoet aan naamgeving- en versienummering conventies en andere eisen

Betreft het voldoen aan bijvoorbeeld namespace conventies en andere eisen die aan een sectormodel worden gesteld (zie best practices document: comply or explain).

De naamgeving en versienummering voldoen aan de conventies die aan een koppelvlakspecificatie worden gesteld.

E08. Optimaal hergebruik bestaande StUF-onderdelen

Er wordt optimaal hergebruik gemaakt van bestaande StUF-onderdelen. Voor de individuele mutatieberichten worden StUF-BG kennisgevingen hergebruikt. De berichten die als vrij bericht opgesteld zijn om mutatieberichten te groeperen tot gebeurtenissen maken hergebruik van de BG-entiteiten die voor de mutaties zijn gedefinieerd. Er zijn enkele extra-elementen toegevoegd waarmee Kadasterspecifieke gegevens kunnen worden opgenomen in de berichten. Deze hoeven niet verwerkt te worden door afnemers.

E09. Geen conflicten met andere StUF-onderdelen

Er zijn geen conflicten met andere StUF-onderdelen.

E10. Relatie en transformatie tussen nieuwe en voorgaande versies van sectormodellen en berichtcatalogi

De Kadastrale mutatie is gebaseerd op de StUF-BG entiteiten en er wordt hergebruik gemaakt van StUF-BG berichten. Daarmee is er een sterke relatie met het RSGB.

Er is geen vorige versie en er is geen sprake van transformatie.

3 Beheersmatige criteria

R01. Beheercontinuïteit \geq 3 jaar

Het regulier beheer wordt uitgevoerd door KING. Afspraken omtrent beheer worden geborgd in een convenant met een aanvullend addendum Kadastrale mutatie-services. Het addendum wordt opgesteld en ter ondertekening aangeboden aan KING en diverse leveranciers.

R02. Duidelijkheid afhankelijkheid met andere StUF onderdelen (bijv. een configuratieplaatje)

Berichten en entiteiten uit StUF BG en onderdelen uit de onderlaag worden gebruikt in dit koppelvlak. De plaatjes bij paragrafen 2.1 en 2.5 schetsen de afhankelijkheid.

R03. Release beleid incl. releasefrequentie en aansluitend op afhankelijke familieleden

Het releasebeleid volgt het StUF Beheermodel 1.22. Daarnaast wordt het releasebeleid StUF-BG 3.10 gevolgd. Dit betekent maximaal 4x per jaar een patch en maximaal 2 releases per jaar.

R04. Heldere besluitvorming- en participatiestructuur

Besluitvorming:

- Er wordt een Werkgroep samengesteld om het beheer vorm te geven. In de werkgroep worden wijzigingen en door-ontwikkelingen besproken en worden besluiten genomen.
- KING heeft eindoordel over de inhoudelijke aanpassingen en de planning.

Participatiestructuur:

- KING faciliteert en organiseert de werkgroep;
- Open participatiestructuur;
- Frequentie bijeenkomsten maximaal 5x per jaar.

R05. Vaste vertegenwoordiger beheerorganisatie in regiegroep

KING is vertegenwoordigd in de Regiegroep Gegevens- en Berichtenstandaarden.

R06. Specificaties publiekelijk toegankelijk

De specificatie is publiek toegankelijk op internet. Publicatie vindt plaats op een [specifieke GEMMA online pagina](http://www.gemmaonline.nl) (www.gemmaonline.nl).

R07. Beschreven beheermodel op basis van StUF beheermodel

Beheer van de specificatie gebeurt volgens het StUF Beheermodel.

R08. Inzicht in (voorgenomen) implementaties

Het addendum voor de Kadastrale mutatie-services wordt opgesteld en ter ondertekening aangeboden aan leveranciers. Leveranciers kunnen daarin aangeven dat zij de 1.0-versie gaan ondersteunen dan wel de eerstvolgende versie gaan ondersteunen die gebaseerd is op RSG 3.0 (informatiemodel conform de structuur van de BRK).

Het is niet bekend of er al implementaties bij gemeenten zijn ingepland.

De wensenlijst voor toekomstige versies is opgenomen in de specificatie. Onderliggende standaarden worden altijd gevolgd (StUF-BG/RSGB).



**KWALITEITS
INSTITUUT
NEDERLANDSE
GEMEENTEN**

**KWALITEITSINSTITUUT
NEDERLANDSE GEMEENTEN**

**NASSAULAAN 12
2514 JS DEN HAAG**

**POSTBUS 30435
2500 GK DEN HAAG**

**T 070 373 80 08
F 070 363 56 82**

**INFO@KINGGEMEENTEN.NL
WWW.KINGGEMEENTEN.NL**