



Operatie NUP



Vereniging van
Nederlandse Gemeenten

ADDENDUM: Pre-fill e-formulieren services

(Addendum op de SAMENWERKINGSOVEREENKOMST KWALITEITSINSTITUUT NEDERLANDSE GEMEENTEN & GEBRUIKERSVERENIGINGEN / SAMENWERKINGSVERBANDEN & LEVERANCIERS)

Kwaliteitsinstituut Nederlandse Gemeenten

&

**Gebruikersverenigingen /
Samenwerkingsverbanden**

&

Leveranciers

Inleiding

Gemeenten gaan steeds meer over op digitaal werken. Enerzijds om burgers en bedrijven beter van dienst te zijn en anderzijds voor een meer efficiënte uitvoering van processen. Om verzoeken van klanten (burgers of bedrijven) via internet te kunnen ontvangen, is een digitaal formulier (e-formulier) een veelgebruikt middel. Het voorinvullen van reeds bekende gegevens op deze e-formulieren met gegevens van burgers of bedrijven vergemakkelijkt het aanvragen van een dienst of productproduct, dan wel het indienen van een verzoek of een bezwaar. Daarnaast zal de verwerking efficiënter kunnen verlopen, omdat er geen fouten gemaakt kunnen worden bij het invoeren van reeds voorgevulde gegevens. De burger of ondernemer hoeft de gegevens enkel te controleren. De bron van deze gegevens kan een basisregistratie, een gegevensmagazijn, een zakenmagazijn, of een taakspecifieke gemeentelijke applicatie zijn.

Om bovenstaande ontwikkelingen te ondersteunen op een eenduidige manier is een aanvullende standaard opgesteld, te weten "Pre-fill e-formulieren services". Op 1-11-2013 is versie 1.0 van de specificatie van standaard door de werkgroep goedgekeurd. De specificatie moet nog als formele standaard worden vastgesteld door de StUF Regiegroep. De verwachting is dat dit in januari 2014 plaatsvindt.

Randvoorwaardelijk voor de standaard "Pre-fill e-formulieren services" zijn DigiD en eHerkenning:

eHerkenning is een van de bouwstenen vanuit het NUP. Het is een afsprakenstelsel opgezet voor online authenticatie van rechtspersonen. Hiermee kunnen ondernemers gemakkelijker digitale dienstverlening van gemeenten afnemen. Per ingang van 1 januari 2015 dienen alle gemeenten aangesloten te zijn op eHerkenning.

DigiD is een bouwsteen waar alle gemeenten reeds gebruik van maken. Omdat een deel van de e-formulieren betrekking heeft op de dienstverlening aan burgers, kan met behulp van de inzet van DigiD voorinvulling van e-formulieren conform privacy-regelementen en wetgeving verlopen.

TOEPASSINGSGBIED

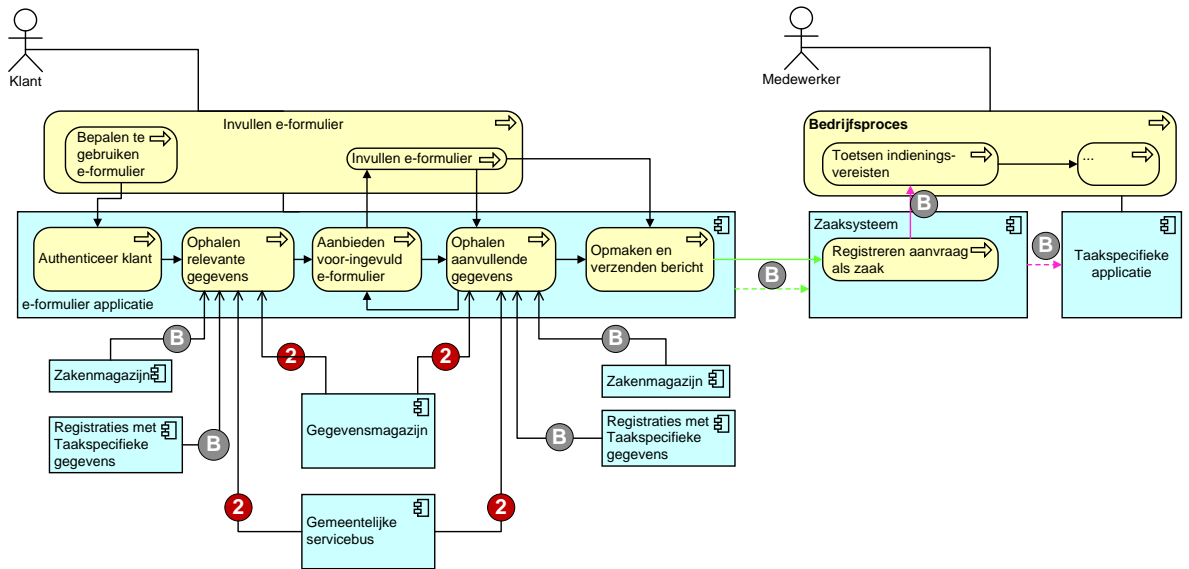
- De standaard voor pre-fill, met als randvoorwaarde dat eHerkenning en DigiD toegepast wordt, is bedoeld om gegevens die reeds bekend zijn binnen het gemeentelijk domein, niet nog een keer uit te vragen, maar voorgevuld te vermelden (eenmalige uitvraag, meervoudig gebruik). Dit leidt tot gemak voor de aanvrager en een meer efficiëntere uitvoering door de behandelaar. Ook wordt de gegevenskwaliteit beter, omdat typefouten voor het deel dat voor ingevuld is worden voorkomen. Dit leidt tot een hogere score van de klanttevredenheid vanwege klantgemak.

Deze standaard dient ondersteund te worden door de volgende productsoftwareproducten:

- a. e-Formulieren applicaties;
- b. Gegevensmagazijn systemen.
- c. Gemeentelijke servicebus

Gegevensmagazijn systemen bieden functionaliteit om gegevens aan te leveren middels de in de koppelvlakspecificatie voor Prefill e-formulieren gespecificeerde services.

Frontoffice applicaties bieden functionaliteit om in ieder door de klant gewenst e-Formulier of invul-scherm gegevens voor in te vullen middels de in de koppelvlakspecificatie voor Prefill e-formulieren gespecificeerde services.



Referentiearchitectuur prefill e-Formulieren services

Doelstelling van dit addendum

Doelstelling van dit addendum is uitwerking te geven aan de hoofddoelstelling van de samenwerkingsovereenkomst voor het toepassingsgebied prefill e-Formulieren en, in relatie hiermee, eHerkenning en Digid. Dit omvat het accepteren, adopteren en laten opnemen van standaarden in software voor gemeenten ; dialoog hierover voeren, in gezamenlijkheid afstemmen van releaseplanningen om zo een vliegwiel functie in het oppakken van innovaties in gang te zetten. In dit addendum worden derhalve concreet acties en tijdsplanningen afgesproken (zie werkafspraken) die leiden tot realisatie van ontwikkeling en implementatie van de standaarden pre-fill e-Formulieren services met de randvoorwaarden eHerkenning en DigiD.

UITGANGSPUNTEN

De aanleiding van de partijen om de standaard services voor pre-fill e-Formulieren in te bouwen in softwareapplicaties, te implementeren en te laten gebruiken door gemeenten;

1. We streven naar adoptie en implementatie van de standaard afsprakenstelsel eHerkenning - koppelvlak DVHM 1.5 - om de NUP resultaatverplichting om alle gemeenten aan te sluiten uiterlijk 1 januari 2015 na te komen;
2. Adoptie en implementatie van het DigiD koppelvlak;
3. De borging dat de standaard voor pre-fill e-Formulier services wordt beheerd
4. De borging dat leveranciers en gemeenten van elkaar weten op welk moment en door welke softwareproducten de standaarden voor pre-fill, eHerkenning en DigiD worden ondersteund om gestandaardiseerde uitwisseling van gegevens mogelijk te maken. Hiervoor dient de GEMMA softwarecatalogus ([www. softwarecatalogus.nl](http://www.softwarecatalogus.nl)) te worden gebruikt.

WERKAFSPRAKEN TUSSEN KING/OPERATIE NUP EN LEVERANCIERS

Om tot een adequate invulling van samenwerking te komen, worden de volgende inhoudelijke werkafspraken gemaakt tussen KING en Leveranciers, hierna te noemen partijen:

1. KING beheert de standaard voor pre-fill e-formulieren services en zorgt, in samenwerking met de leveranciers, voor een uniforme testset conform de standaard;
2. KING zorgt dat de testset, vermeld bij punt 1 van de werkafspraken, wordt ondersteund in het StUF testplatform;
3. Leverancier geeft in de GEMMA softwarecatalogus **voorafgaand aan ondertekening** van dit addendum per softwareproduct aan wanneer en in welke versie de standaarden pre-fill e-Formulieren services, eHerkenning en DigiD worden ondersteund. Een afdruk van deze gegevens zal als bijlage bij dit addendum worden opgenomen;

4. Leverancier geeft in de GEMMA softwarecatalogus **voorafgaand aan ondertekening** van dit addendum per softwareproduct aan of, in welke versie, de standaarden StUF-EF en GEMMA e-Formulieren ondersteund worden;
5. Leverancier zorgt dat de eigen softwareproduct(en) in de eerstvolgende productierelease na 1 april 2014, en uiterlijk 1 december 2014, voldoen aan de standaard voor pre-fill e-Formulieren services en dat deze softwareproducten bedrijfsklaar zijn voor ingebruikname door gemeenten;
6. Leverancier, voor zover van toepassing, zorgt dat de eigen softwareproduct(en) in de eerstvolgende productierelease na 1 april 2014, en uiterlijk 1 december 2014, bedrijfsklaar is voor het gebruik van eHerkenning en DigiD, conform de daarvoor gelden standaarden en voorwaarden van Logius;
7. Leverancier streeft er naar om voor 1 april 2014 minimaal één proefproject uit te voeren betreffende pre-fill e-Formulieren services, eHerkenning en DigiD bij een gemeente;
8. Leverancier voert een compliancytest uit met het StUF testplatform voordat software in productie wordt genomen. Hieruit mogen geen fouten naar voren komen. Dit laatste kan worden aangetoond met het overleggen van het testrapport, dat door gemeenten opgevraagd kan worden;
9. Leverancier test op de acceptatieomgeving (pre-productie omgeving) bij Logius voor eHerkenning en DigiD. Wanneer er een compliancyvoorziening beschikbaar komt voor eHerkenning, zal de leverancier een compliancytest uitvoeren. Hieruit mogen geen fouten naar voren komen. Dit blijkt uit een testrapport dat gemeenten kunnen opvragen;
10. KING zorgt ervoor dat partijen die het addendum tekenen, worden vermeld op de website van KING;
11. Partijen die het addendum ondertekenen, hebben het recht in hun productinformatie of ander marketingmateriaal te vermelden dat zij dit addendum van KING hebben ondertekend;
12. Leverancier publiceert via de GEMMA softwarecatalogus welke softwareproducten compliant zijn aan de standaard pre-fill, en verwijst daarbij naar de uitkomsten (testrapportages) van de compliancytesten die uitgevoerd zijn op het StUF testplatform.
13. Leverancier publiceert via de GEMMA softwarecatalogus welke softwareproducten compliant zijn aan de standaarden eHerkenning en DigiD, en verwijst, wanneer een compliancyomgeving voor eHerkenning en DigiD ter beschikking komt, naar de uitkomsten (testrapportages) van de compliancytesten die zijn uitgevoerd.
14. KING monitoort de voortgang van de implementatie en publiceert de resultaten hiervan.

WERKAFSPRAKEN TUSSEN KING EN GEBRUIKERSVERENIGINGEN / SAMENWERKINGSVERBANDEN

1. De gebruikersvereniging (GV)/ samenwerkingsverband (SV) brengt binnen 30 dagen na ondertekening haar leden op de hoogte over dit addendum;
2. GV/SV adviseert haar leden expliciet in aanbestedingen en offertes te vragen naar de standaarden voor pre-fill e-Formulieren services, eHerkenning en DigiD;
3. GV/SV adviseert haar leden gebruik te maken van de compliancyinstrumenten en voor te schrijven in bestekken, programma's van eisen, opdrachtverstrekkingen;
4. GV/SV maakt met haar leverancier afspraken over de adoptie van de standaarden voor pre-fill, eHerkenning en DigiD in de programmatuur en vraagt aan haar leverancier wanneer deze standaarden in de programmatuur verwerkt zijn.
5. GV/SV monitort de voortgang van invullen en de juistheid en volledigheid van de door de leverancier vermelde informatie in de GEMMA softwarecatalogus. GV/SV levert hierover uiterlijk 1 december 2013 een rapportage aan KING/OperatieNUP;
6. GV/SV stimuleert haar leden tot uitvoering van een proefproject pre-fill, eHerkenning en DigiD voor 1 mei 2014. De GV/SV stelt voor de leden die een proefproject uitvoeren een integrale planning op en zorgt voor onderlinge afstemming van resultaten en ervaringen.

VOORDELEN VOOR GEMEENTEN

1. De standaarden voor pre-fill, eHerkenning en DigiD zorgen voor efficiënte invoer van gegevens doordat:
2. Er gewerkt wordt met eenmalige uitvraag en meervoudig gebruik:
3. De foutkansen bij invoer van gegevens worden hierdoor zoveel mogelijk beperkt;
4. Hogere score van klanttevredenheid.
5. Meer flexibiliteit in softwarekeuze (geen/minder last van vendor-lockin);
6. Pre-fill in combinatie met eHerkenning en DigiD bieden extra redenen voor gemeentelijke klanten (burgers en ondernemers) om via het digitale kanaal aanvragen te doen laten plaatsvinden (kanaalprofilering);
7. Scherpere opdrachtverstrekking mogelijk door te verwijzen naar de specificaties;

8. Scherpere acceptatie-eisen mogelijk door beschikbaarheid compliancy-instrumenten en de beschikbaarheid van testrapporten. .

VOORDELEN VOOR LEVERANCIERS

1. Leveranciers worden vanaf het begin betrokken bij de ontwikkeling, zodat zij bij releaseplanningen in een vroegtijdig stadium rekening kunnen houden met de standaarden;
2. Leveranciers die het addendum hebben getekend, worden vermeld op de website van KING;
3. Leveranciers die dit addendum hebben getekend, worden separaat (naast punt 2) vermeld op de website van KING als ondertekenaars van het addendum;
4. KING stelt een compliancy omgeving beschikbaar (StUF testplatform) voor de standaard pre-fill, waarmee de leverancier de kwaliteit en compliancy van de software kan aantonen en monitoren;
5. Leveranciers kunnen hun ontwikkelcapaciteit meer inzetten op hun unieke propositie in plaats van het oplossen van integratieproblematiek;

VOORDELEN VOOR GEBRUIKERSVERENIGINGEN/ SAMENWERKINGSVERBANDEN:

1. Door de intensieve samenwerking tussen gebruikersverenigingen, samenwerkingsverbanden, leveranciers en KING, kunnen leveranciers in relatief weinig tijd de ontwikkelde standaarden inbouwen in hun standaard programmatuur. Zij worden vanaf het begin betrokken bij de ontwikkeling, zodat zij bij releaseplanningen in een vroegtijdig stadium rekening kunnen houden met ontwikkelpaden;
2. Doordat gebruikersverenigingen en samenwerkingsverbanden dit addendum ondertekenen, hebben zij een extra instrument om te sturen op het naleven en inbouwen van de standaarden van KING en Logius door hun eigen leverancier en kunnen zij vroegtijdig met hun leverancier hierover afspraken maken;
3. Gebruikersverenigingen, samenwerkingsverbanden die dit addendum hebben getekend worden vermeld op de website van KING;

Algemene afspraken

Dit addendum maakt integraal onderdeel uit van het KING convenant en het Operatie NUP addendum. Voor zover dit addendum in tegenspraak is met deze andere overeenkomsten, prevaleert het eerder genoemde document boven het later genoemde:

1. Samenwerkingsovereenkomst KING
2. Addendum NUP bouwstenen
3. Addendum pre-fill e-formulieren, inclusief eHerkenning en DigiD.

Nadat de leveranciers de standaarden pre-fill, eHerkenning en DigiD in hun softwareproduct beschikbaar hebben (zie paragraaf: werkafspraken tussen KING en leveranciers) vervalt dit addendum en gelden de algemene afspraken uit het KING convenant en het Operatie NUP addendum. Dit addendum pre-fill e-formulieren inclusief eHerkenning en DigiD heeft een looptijd tot uiterlijk 31 december 2014. Tussentijdse opzegging van dit addendum kan door elk van de partijen plaatsvinden, met schriftelijke opgave van redenen en met inachtneming van een opzegtermijn van 1 maand.

Specifieke afspraken

..... (Organisatiernaam) committeert zich aan de in dit addendum genoemde afspraken voor zover het softwareapplicaties betreft die een rol spelen binnen de standaardservices voor prefill e-Formulieren. In de bijlage, een afslag van de softwarecatalogus, wordt specifiek benoemd op welke applicaties deze afspraken betrekking hebben en welke referentiecomponent(en) uit het GEMMA applicatielandschap door deze applicatie(s) wordt ingevuld.

ONDERTEKENING

Datum:

_____ 2013 te Utrecht (voor Gebruikersverenigingen en samenwerkingsverbanden)

en

22 november 2013 te Utrecht voor leveranciers.

Volledige organisatiernaam:

Volledige organisatiernaam:

Het Kwaliteitsinstituut Nederlandse Gemeenten

Ondertekenaar:

Ondertekenaar:

Larissa Zegveld

Handtekening:

Handtekening:

Ondertekent in de rol van:

- e-Formulieren applicatie
- Gegevensmagazijn
- Gemeentelijke servicebus

**KWALITEITSINSTITUUT
NEDERLANDSE GEMEENTEN**

**NASSAULAAN 12
2514 JS DEN HAAG**

**POSTBUS 30435
2500 GK DEN HAAG**

**T 070 373 80 17
F 070 363 56 82**

**INFO@KINGGEMEENTEN.NL
WWW.KINGGEMEENTEN.NL**

