



**KWALITEITS
INSTITUUT
NEDERLANDSE
GEMEENTEN**

Prefill E-formulierenservices 1.0

Specificatie van koppelvlak, berichten en werking

Documentversie: 1.0.3
Datum: 01-05-2017
Versie van standaard: 1.0.3 (patch)
Status: goedgekeurd (in gebruik)



Versiehistorie

Versie	Datum	Auteur(s)	Opmerkingen/veranderingen
1.0	2-4-2014	Johan Boer (KING/Operatie NUP)	Goedgekeurde, vastgestelde versie
1.0.1	26-9-2014	Joost Wijnings (KING/Operatie NUP)	<p>Tekstuele en visuele aanpassingen, geen functionele wijzigingen. Consistente schrijfwijze 'e-formulieren'. Diverse verduidelijkingen, o.a.:</p> <ul style="list-style-type: none"> • in waardetabellen (O* vervalt in vraagberichten), • scope van KinderenVanAanvrager toegelicht (binnen Nederland). • Indicatie Authentiek was alleen bij het correspondentieadres opgenomen in de specificatie (ontbreekt in schema's overall). Verwijderd uit specificatie vanuit consistentie overwegingen.
1.0.2	28-01-2016	Michiel Verhoef (KING)	487480 - parameters.indicatorVervolg vraag optioneel in specs maar volgens StUF verplicht
1.0.3	01-05-2017	Michiel Verhoef (KING)	<p>488404 – Prefill van gezinsleden met geheimhouding</p> <p>488570 - Verwijzingen up to date gemaakt</p>

KING is van, voor en door gemeenten. Onze producten ontwikkelen we daarom voor en in samenwerking met gemeenten en andere organisaties. Dit gebeurt met de grootst mogelijke zorg. We streven er naar om onze documenten en andere producten blijvend te verbeteren en te versterken. Dit lukt niet zonder u. Hebt u aanvullingen, suggesties, vragen of opmerkingen rondom dit of andere KING producten, aarzel dan niet en laat het aan ons weten. Alleen zo kunnen we samen onze producten nog beter maken. U kunt ons bereiken via onze website www.kinggemeenten.nl of via info@kinggemeenten.nl.

Inhoud

1	Inleiding	5
1.1	Doel van het document	5
1.2	Uitgangspunten en scope van deze specificatie	5
1.3	Bronverwijzingen/referentiedocumenten	6
1.4	Participanten	7
1.5	Volgende versies van de specificatie	8
1.5.1	Ontsluiten van RGBZ-gegevens	8
1.5.2	Hergebruik van de 'genereer zaakidentificatie'-service	8
1.5.3	Gegevens over de koopwoning(en) van een persoon/bedrijf	8
1.5.4	Opvragen alle vestigingen organisatie op basis van KvK-nummer	9
1.5.5	Opvragen op basis van naam/postcode/geboortedatum voor persoonsgegevens	9
2	Functionaliteit op hoofdlijnen en architectuur	10
2.1	GEMMA informatiearchitectuur en gebruikte standaarden	10
2.1.1	Standaarden	11
2.2	Referentiecomponenten	11
2.2.1	E-formulierenapplicatie	12
2.2.2	Gegevensmagazijn	13
2.2.3	Gemeentelijke servicebus	14
2.3	Referentiearchitectuur	15
2.4	Implementatievarianten en standaard services	16
2.5	Opdrachtverstrekking	17
3	Beveiliging, autorisatie en protocollen	18
4	Informatiemodel	19
5	Specificaties services gegevensmagazijn en gemeentelijke servicebus	21
5.1	Inleiding	21
5.2	natuurlijkPersoon	21
5.2.1	Eisen aan Gegevensmagazijn/servicebus	22
5.2.2	Interactie tussen Gegevensmagazijn/servicebus en serviceconsument	22
5.2.3	Verwerking binnen de serviceconsument	29
5.2.4	Foutmeldingen	29

5.3	gezinssituatieOpAdresAanvrager	29
5.3.1	Eisen aan Gegevensmagazijn en gemeentelijke servicebus.....	30
5.3.2	Interactie tussen Gegevensmagazijn/servicebus en serviceconsument.....	31
5.3.3	Verwerking binnen de serviceconsument	40
5.3.4	Foutmeldingen	40
5.4	kinderenVanAanvrager.....	40
5.4.1	Eisen aan Gegevensmagazijn en gemeentelijke servicebus.....	41
5.4.2	Interactie tussen Gegevensmagazijn en serviceconsument	42
5.4.3	Verwerking binnen de serviceconsument	49
5.4.4	Foutmeldingen	49
5.5	vestiging	49
5.5.1	Eisen aan Gegevensmagazijn en de gemeentelijke servicebus.....	49
5.5.2	Interactie tussen Gegevensmagazijn en serviceconsument	50
5.5.3	Verwerking binnen de serviceconsument	55
5.5.4	Foutmeldingen	55
6	Testspecificatie	57
	Bijlage A: Afkortingen, begrippen en symbolen.....	58
	Bijlage B: Matrix GEMMA E-formulieren versus basisregistraties.	58
	Bijlage C: Berichtenschema's en wsdl	58

1 Inleiding

Bij gemeenten krijgt het hergebruiken van gegevens die reeds bekend zijn bij de gemeente steeds meer aandacht. Vooral aan het begin van diverse processen, de balie of het digitale loket, komt dit hergebruik van gegevens tot zijn recht. Dat is ook het moment dat de burger of het bedrijf merkt dat de reeds bij de overheid bekende gegevens hergebruikt worden.

Bij het gebruik van e-formulieren voor het aanvragen van diensten worden bij diverse gemeenten reeds GBA-gegevens voorgevuld op het formulier.

Momenteel bieden meerdere ICT-leveranciers applicaties aan waarmee e-formulieren kunnen worden ingebed in de informatiehuishouding van de gemeente. Veelal worden deze e-formulieren via de website aangeboden aan burgers en bedrijven.

1.1 Doel van het document

Dit document beschrijft een set van standaard services voor het ontsluiten van basisgegevens uit basisregistraties of uit gegevensmagazijnen ten behoeve van het voorinvullen ('prefill') van deze gegevens in e-formulieren. Met basisgegevens worden hier gegevens bedoeld zoals die zijn vastgelegd in het Stelsel van Basisregistraties.

Services die taakspecifieke gegevens ontsluiten vallen buiten de scope van dit document.

De beschreven services zijn gebaseerd op webservices conform StUF 3.01. Naar dit document kan door gemeenten worden verwezen in programma's van eisen en in opdrachten aan ICT-leveranciers. De ICT-leveranciers kunnen dit document als integratiestandaard gebruiken voor de (door)ontwikkeling van hun softwareproducten. Gezien het toepassingsgebied en het karakter van de beschreven services is het maken van een (aparte) beschrijving in procesmatige zin niet van toepassing.

1.2 Uitgangspunten en scope van deze specificatie

De volgende uitgangspunten zijn gehanteerd bij het uitwerken van deze specificatie:

1. De in de proces- en producteisen genoemde proceshandreiking is niet van toepassing als op te leveren product.
2. Start met aantal processen op basis van hoge volumes en de (basis)gegevens uit RSGB en RGBZ.
3. De kernachtig geformuleerde doelstelling vanuit Operatie NUP is: "Bij het voorinvullen van een e-formulier dienen waar mogelijk gegevens uit RSGB ((basis)gegevens) en RGBZ (zaakgegevens) in het e-formulier voorgevuld te worden."
4. Het standaardiseren van de interactie tussen de e-formulierenapplicatie en de applicaties met benodigde (basis)gegevens (registratie van RSGB gegevens) met gebruik van StUF-BG is binnen scope. Hierbij wordt uitgegaan van het sectormodel StUF-BG 3.10.
5. Het standaardiseren van de interactie tussen de e-formulierenapplicatie en de applicaties met taakspecifieke gegevens is buiten scope.

6. Het op de juiste wijze beschikbaar krijgen van een BSN of een vestigingsnummer is een voorwaarde voor het voorinvullen van gegevens. Het gebruik van DigiD en/of eHerkenning is binnen scope: Voorinvullen van privacygevoelige gegevens vindt alleen plaats als er geauthentiseerd is en het BSN of het vestigingsnummer beschikbaar is. Niet-privacygevoelige gegevens (zoals straatnaam) voorinvullen op basis van postcode hoeft dus niet achter authenticatie. Het aanroepen van de DigiD-module en de eHerkenning-module is buiten scope en wordt verder in deze procesbeschrijving niet gedetailleerder beschreven.
7. Ten aanzien van het terugmelden wordt de combinatie van voorinvullen met een terugmeldmechanisme wel binnen scope gezien, maar er wordt binnen dit traject geen (geautomatiseerde) terugmeldvoorziening vormgegeven. Zo'n voorziening valt buiten scope.
8. Het standaardiseren van de interactie en tussen de e-formulierenapplicatie en het zaakstelsel (of taakspecifiek stelsel) is buiten scope. Dit heeft een zeer sterke relatie met het huidige beheer op de e-formulierspecificaties binnen KING en het beheer van StUF-EF. NB. ook encryptie valt buiten scope, maar verdient wel regelmatig de aandacht voor eventuele bijstelling.
9. Het standaardiseren van interactie tussen het zaakstelsel en een taakspecifieke applicatie is buiten scope. Het doorgeven van een StUF-EF bericht valt buiten scope. Hier zijn diverse varianten mogelijk (niet naar een Zaakstelsel sturen, via een 'verbinden'-component naar een backoffice stelsel, koppelen aan een dummy-zaak binnen een Zaakstelsel) die allen buiten scope worden gehouden.
10. Het terugkoppelen van de aanvraag aan de klant door middel van een PDF van het ingevulde formulier via mail is buiten scope. Dit is besproken en wordt als valide punt gezien (ook inzake de archiefwet), maar voor dit standaardisatietraject buiten scope. Daarnaast is dit door diverse leveranciers al gerealiseerd.
11. Het definiëren van standaardtabellen is buiten scope.
12. Geo-aspecten in het StUF-EF bericht zijn buiten scope.
13. Het toevoegen van een foto of afbeelding in een StUF-EF bericht is buiten scope.
14. De 37 bestaande specificaties van de GEMMA e-formulieren dienen als kader voor de inhoudelijke verkenning van de voor in te vullen gegevens (zie ook Bijlage B).
15. Bij het opstellen van de standaarden wordt een aantal procesvarianten in ogenschouw genomen
16. Conform de StUF Best Practices worden zoveel mogelijk validaties afgedwongen in de XSD-schema's. Bij afwijkingen tussen de beschrijving in de documenten en het beschikbaar gestelde XSD-schema is het XSD-schema leidend. Het schema is vastgelegd in een set bestanden die als bijlage (in een ZIP-bestand) bij dit document is opgenomen.
17. Met betrekking tot het onderwerp 'kernregistraties' wordt er vanuit gegaan dat deze geen rol spelen in het binnengemeentelijk gebruik van gegevens uit het stelsel van basisregistraties.

1.3 Bronverwijzingen/referentiedocumenten

GEMMA Informatiearchitectuur 1.0	http://www.gemmaonline.nl/index.php/GEMMA_Architectuur
RGBZ 1.0	http://www.gemmaonline.nl/index.php/Informatiemodel_Zaken_(RGBZ)
RSGB 2.01	http://www.gemmaonline.nl/index.php/Informatiemodel_Basis-en_Kerngegevens_(RSGB)
StUF 3.01	http://www.gemmaonline.nl/index.php/StUF_Berichtenstandaard
Sectormodel StUF BG 3.10	http://www.gemmaonline.nl/index.php/Sectormodel_Basisgegevens:_StUF-BG
Sectormodel StUF ZKN 3.10	http://www.gemmaonline.nl/index.php/Sectormodel_Zaken:_StUF-ZKN
StUF protocolbindingen 3.02	http://www.gemmaonline.nl/index.php/StUF_Berichtenstandaard#Protocolbindingen
StUF EF 3.13	http://www.gemmaonline.nl/index.php/StUF-EF
Zaaktypecatalogus 2.0	http://www.gemmaonline.nl/index.php/Sectormodel_Zaaktypen(-catalogus):_StUF%E2%80%93ZTC
ArchiMate 2.0	http://www.archimate.nl
Rapport binnengemeentelijke leveringen versie 1.0	http://www.operatiebrp.nl/sites/operatie-brp/files/Rapport%20-%20Binnengemeentelijke%20leveringen_1.0.pdf
Proces- en producteisen	Proces- en Producteisen v09 http://www.gemmaonline.nl/images/gemmaonline/6/65/Proces-en_producteisen_0.9.pdf
XSD Schema's	http://www.gemmaonline.nl/images/gemmaonline/1/10/20160201_PRS_102.zip

1.4 Participanten

De volgende organisaties hebben geparticipeerd in de werkgroep bij het opstellen van deze specificatie:

- Centric
- Green Valley
- InterAccess
- KING
- Kodision
- PinkRocade Local Government
- SIM Groep
- Vicrea
- Decos
- Gemeente Zoetermeer

Indirecte participanten (agendaleden) zijn:

- Gemeente Bloemendaal
- Decos
- Exxellence
- Internet Care
- IOS
- Liaan
- Lost Lemon / NVSI
- Perfect view

- Roxit

1.5 Volgende versies van de specificatie

In deze paragraaf zijn een aantal onderwerpen opgesomd die voor deze versie van de koppelvakspecificatie buiten scope geplaatst zijn. Per onderwerp is aangegeven wat de overweging was om het onderwerp voor deze versie buiten scope te plaatsen. Dit hoofdstuk biedt input voor doorontwikkeling van deze standaard, maar pretendeert geen volledige opsomming van toekomstige ontwikkelingen te zijn.

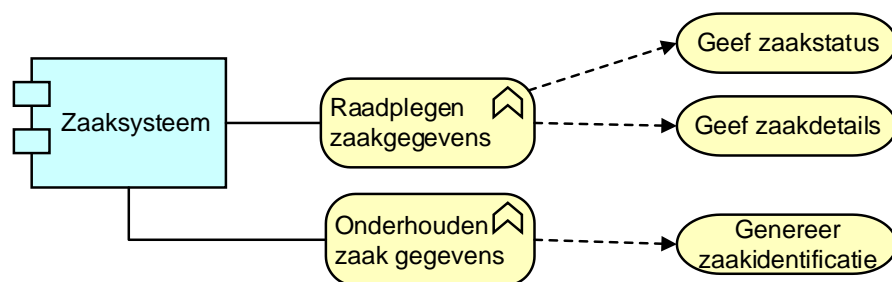
1.5.1 Ontsluiten van RGBZ-gegevens

Het ontsluiten van RGBZ gegevens kan in de nabije toekomst een rol krijgen bij voorinvulling van gegevens in e-formulieren. Met de huidige stand van zaken bij zaakgericht werken en de huidige randvoorwaarden vanuit Operatie NUP was er geen passende casus te formuleren om in deze versie het ontsluiten van zaakgegevens of het aanroepen van de ‘genereer zaakidentificatie’-service op te nemen.

Toekomstige ontwikkelingen ten aanzien van zaakgericht werken, implementatie van de zaaktypecatalogus (2.0) en eventueel het ondernemingsdossier kunnen aanleiding zijn om zaakgegevens te ontsluiten ten behoeve van het voorinvullen van gegevens in e-formulieren.

1.5.2 Hergebruik van de ‘genereer zaakidentificatie’-service

Het hergebruik van de ‘genereer zaakidentificatie’-service is uitgebreid besproken in de werkgroep. Uiteindelijk is dit onderwerp buiten scope geplaatst omdat het functionaliteit is die zich na de ‘verzending’ afspeelt en in feite niets met het voorinvullen van informatie te maken heeft. Om een eventueel toekomstig traject te faciliteren waarbij dit onderwerp binnen scope is zijn enkele conclusies uit de discussies in dit hoofdstuk opgenomen.



Figuur 1. Services met betrekking tot het zaaksysteem

Aangezien niet alle leveranciers deze functionaliteit ondersteunen, dienen deze service voor leveranciers van frontoffice-applicaties optioneel te zijn.

1.5.3 Gegevens over de koopwoning(en) van een persoon/bedrijf

De service die gegevens over de koopwoning van een persoon biedt, is buiten scope van de eerste versie van dit koppelvak gesteld.

- Gebeurtenis: Opvragen actuele Koopwoningen in eigendom van een persoon.
- De 'LeverKoopwoningPersoon'-service wordt geleverd door het Gegevensmagazijn en biedt de mogelijkheid aan StUF-serviceconsumers om de koopwoninggegevens van een PERSOON op te vragen door middel van een request/response interactie.

Een aantal WOZ-gerelateerde voorstellen van de waarderingskamer naar aanleiding van de openbare consultatie van de standaard zijn eventueel de moeite waard om in de toekomst verder uit te werken:

- WOZObjectVanAanvrager (natuurlijk persoon of bedrijf)
- WOZObjectBijWoonadres (zodat medebelanghebbende en vooral huurder toegang heeft tot WOZ-gegevens)

Dergelijke services op het terrein van aanvragen taxatieverslag, aanvragen WOZ-beschikking medebelanghebbende kunnen van belang zijn voor e-formulieren. Ook in andere domeinen zijn er relevante services te benoemen, zoals PandenBijWoonadres voor formulieren omtrent omgevingsvergunningen.

1.5.4 Opvragen alle vestigingen organisatie op basis van KvK-nummer

Het opvragen van alle vestigingen van een organisatie op basis van het KvK-nummer is mogelijkwerwijs een service waarmee ondernemers ondersteund kunnen worden bij het selecteren van de juiste vestiging waarvan de gegevens vooringevuld moeten worden. Het definiëren van de casus voor deze service is door de werkgroep uit haalbaarheidsoverwegingen buiten scope gesteld. Eventueel kan dit idee in een toekomstige doorontwikkeling worden meegenomen.

1.5.5 Opvragen op basis van naam/postcode/geboortedatum voor persoonsgegevens

Het opvragen van persoonsgegevens op basis van een combinatie van minimaal twee van de gegevenselementen geslachtsnaam/postcode/geboortedatum is een functionaliteit die van toepassing is als e-formulieren gebruikt worden door gemeentelijke professionals.

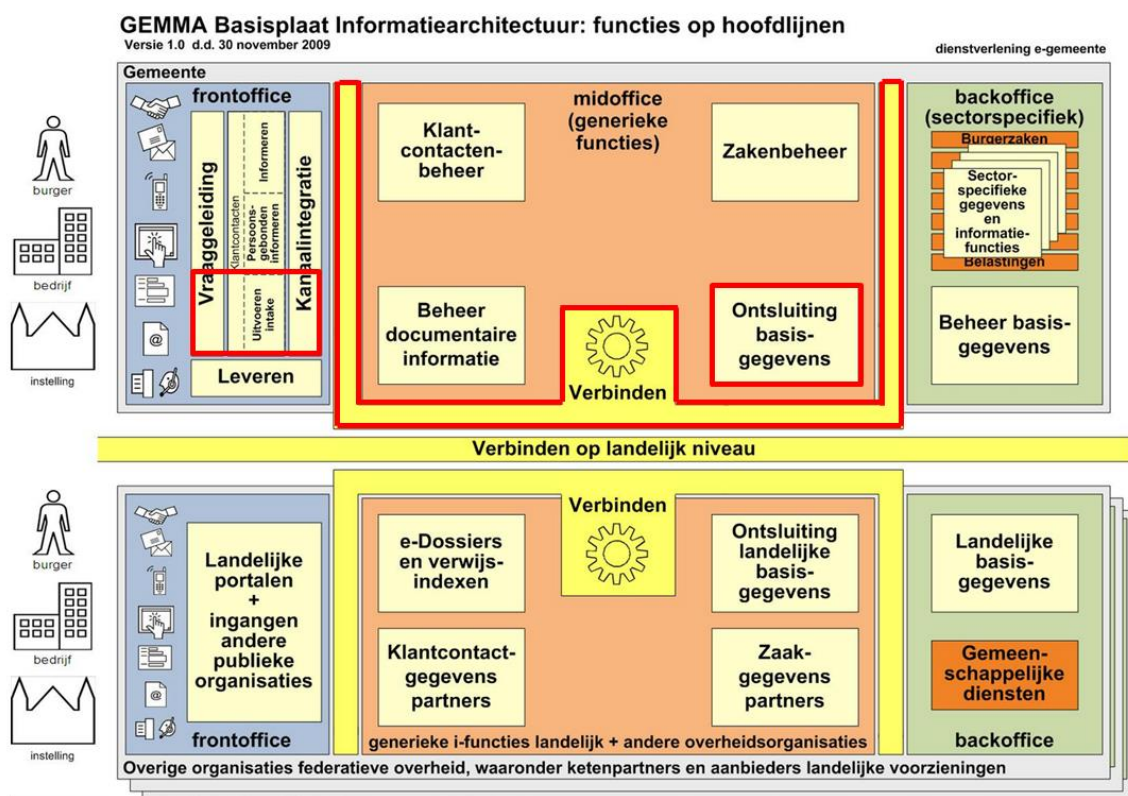
Als een baliemedewerker op verzoek van een klant een aanvraag middels een e-formulier indient, kan het voorkomen dat de klant zijn/haar BSN niet bij de hand heeft. Het opzoeken van de klantgegevens op basis van een andere zoekleutel kan dan uitkomst bieden om alsnog gebruik te maken van voor in te vullen gegevens. Hierbij wordt extra benadrukt dat deze zoekfunctie alleen beschikbaar mag komen voor de gemeentelijke medewerkers (in de baliefunctie).

2 Functionaliteit op hoofdlijnen en architectuur

Deze specificatie geeft een technische en functionele beschrijving van een aantal services voor het ontsluiten van basisgegevens ten behoeve van het voorinvullen in e-formulieren. In de volgende paragraaf wordt ingegaan op hoe de services gepositioneerd worden binnen de GEMMA informatiearchitectuur en welke standaarden worden gebruikt. Vervolgens wordt dieper ingegaan op de functionaliteit die deze services moeten bieden.

2.1 GEMMA informatiearchitectuur en gebruikte standaarden

De GEMMA vormt als referentiearchitectuur de basis voor de inrichting van een individuele gemeente en is richtinggevend bij het realiseren van de elektronische overheid. Binnen de GEMMA informatiearchitectuur worden verschillende (hoofd)informatiefuncties onderscheiden (zie Figuur 2).



Figuur 2. Betrokken informatiefuncties in GEMMA informatie architectuur (bron GEMMA 1.0)

Deze specificatie heeft een relatie met de midoffice (generieke) functies:

- Ontsluiting Basisgegevens
- Verbinden

Tevens heeft deze specificatie relaties met (delen van) de frontoffice functies.

- Uitvoeren intake
- Kanaalintegratie

Het gebruik van e-formulieren is onder te brengen in de informatiefunctie 'Uitvoeren intake'. Als dezelfde types e-formulieren zowel intern door de gemeentelijke medewerkers als extern door klanten gebruikt worden, geeft dat invulling aan de informatiefunctie 'Kanaalintegratie'. Bij gebruik van een webformulier door een balie-medewerker (om bijvoorbeeld een aanvraag in te dienen) zal het e-formulier wel de mogelijkheid moeten bieden om een BSN in te voeren of een zoekfunctie op naam/postcode/geboortedatum moeten bieden, aangezien er in die situatie niet door de burger met behulp van DigiD wordt ingelogd. Vergelijkbaar zullen ook ondernemersgegevens opgezocht moeten kunnen worden met KvK/vestigingsnummer of een zoekfunctie op naam/postcode.

Als het gaat om binnengemeentelijke ontsluiting van basisgegevens kan de informatiefunctie 'Verbinden' ingevuld worden door het gebruik van een gemeentelijke servicebus. In die situatie treedt de gemeentelijke servicebus voor de e-formulierenapplicatie op als serviceprovider. Indien de gemeente niet de beschikking heeft over een servicebus zal de 'Verbinden' functie ingevuld moeten door services die door de leverancier van het gegevensmagazijn worden meegeleverd. Op die wijze zullen dan deze services en het gegevensmagazijn als serviceprovider op te laten treden.

2.1.1 Standaarden

De specificatie is een set van aanvullende regels die voortbouwen op bestaande open standaarden. Deze standaarden zijn: RSGB/StUF-BG. Waar deze standaarden generiek van aard zijn en een breed toepassingsgebied kennen, beschrijft deze specificatie implementatiegericht en applicatiespecifiek hoe de standaarden toegepast moeten worden om de gewenste functionaliteit te realiseren.

RSGB/StUF-BG

Het RSGB (Referentiemodel Stelsel van Gemeentelijke Basisgegevens) is een semantische gegevensstandaard en beschrijft de betekenis en structuur van basisgegevens. Het horizontaal sectormodel StUF-BG (StUF Basisgegevens) beschrijft hoe de informatieobjecten uit het RSGB op een gestandaardiseerde manier uitgewisseld kunnen worden tussen informatiesystemen. Binnen StUF-BG zijn hiervoor generieke berichtschema's en webservices gedefinieerd. Deze specificatie schrijft voor hoe deze generieke schema's en webservices binnen het beschreven toepassingsgebied gebruikt moeten worden voor het raadplegen, toevoegen en muteren van basisgegevens.

2.2 Referentiecomponenten

De specificatie beschrijft services voor e-formulierenapplicaties, gegevensmagazijnen en gegevensdistributiesystemen. De exacte definitie van de betreffende systemen is niet eenduidig. Leveranciers hanteren verschillende definities van deze systemen en soms worden ze ook niet als losstaande softwareproducten aangeboden. Daarom is het belangrijk om onderscheid te maken

tussen (fysieke) softwareproducten en referentiecomponenten zoals die benoemd zijn in het GEMMA Applicatielandschap.

Een referentiecomponent is een afgebakende set van logisch bij elkaar horende functionaliteit. Een softwareproduct kan invulling geven aan één of meer referentiecomponenten. Als een softwareproduct invulling geeft aan een referentiecomponent, levert dat softwareproduct ten minste de functionaliteit van de betreffende referentiecomponent (de functionaliteit kan ook breder zijn).

De specificatie beschrijft drie referentiecomponenten. Dit zijn:

- E-formulierenapplicatie
- Gegevensmagazijn
- Gemeentelijke servicebus

Naast de E-formulierenapplicatie zijn er mogelijk meer applicaties die gebruik kunnen maken van de betreffende services om gegevens over organisaties en/of personen op te halen uit een gegevensmagazijn of met behulp van een gemeentelijke servicebus. Deze applicaties worden in dit document niet verder benoemd.

Deze drie referentiecomponenten worden in de volgende paragrafen kort toegelicht.

2.2.1 E-formulierenapplicatie

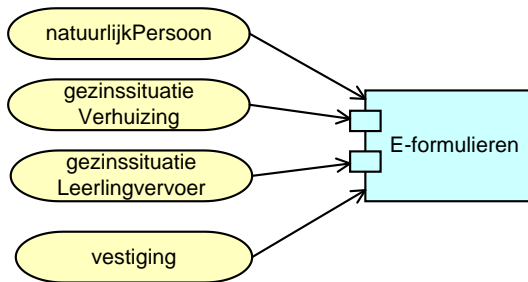
Definitie van het referentiecomponent volgens de softwarecatalogus:

Systeem voor ondersteuning van het publiceren, ontwerpen, bouwen en beheren van e-formulieren.

Toelichting

E-formulieren maken het mogelijk om eenvoudige of complexe uitvraagprocessen gestructureerd bij de respondent uit te vragen. Bij eenvoudige uitvraagprocessen kan er gedacht worden aan een simpel e-formulier dat bestaat uit een beperkt aantal stappen. Een voorbeeld van een relatief eenvoudig uitvraagproces is het aanvragen van een GBA-uittreksel. Bij complexe uitvraagprocessen wordt gebruikgemaakt van meerdere formulieren, waarbij routeren (het schakelen tussen elementen) zowel op formulierniveau als tussen formulieren kan plaatsvinden. In dat laatste geval betreft het de routing op zogeheten scenarioniveau. Een voorbeeld van een complex uitvraagproces is het Horecaformulier waarmee diverse vergunningen met behulp van één e-formulier (dus één samengesteld scenario) aangevraagd kunnen worden. Hierbij is het mogelijk om complete formulieren op basis van de input van de gebruiker over te slaan of te tonen en delen voor in te vullen op basis van gegevens die binnen de gemeente al bekend zijn.

De complexiteit of de eenvoud van een e-formulier heeft geen invloed op het voorinvullen van gegevens in het e-formulier. De e-formulieren zullen binnen dit koppelvlak de rol van serviceconsument hebben. Op initiatief van het e-formulier wordt er een (of meerdere) aanroep(en) gedaan van een service die door de serviceprovider wordt geboden.



Figuur 3. De door de e-formulierenapplicatie gebruikte services

2.2.2 Gegevensmagazijn

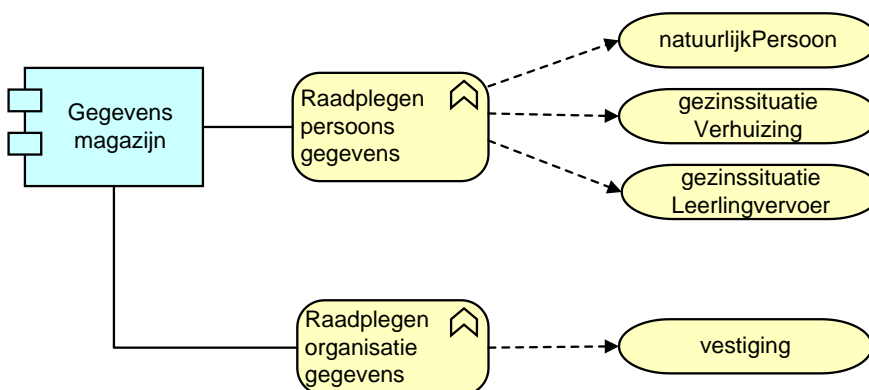
Definitie van het referentiecomponent volgens de softwarecatalogus:

System voor opslag van gemeentelijke basisgegevens, bij voorkeur conform het RSGB.

Toelichting

Een RSGB-gegevensmagazijn omvat relevante informatie van objecten als personen, organisaties, panden en openbare ruimte. Gegevens uit basisregistraties zijn hierin bij elkaar gebracht. Het gegevensmagazijn fungeert binnen de midoffice als belangrijke centrale bron voor een integrale gemeentelijke informatievoorziening.

Het RSGB-gegevensmagazijn speelt voor de informatiebehoefte in de frontoffice een rol als het gaat om gegevens uit basisregistraties en eventueel aangehaakte gegevens die, vaak gemeentespecifiek, toegevoegd zijn aan de basisregistraties. De informatie is zo in samenhang te ontsluiten. De aangehaakte gegevens zijn buiten scope van deze specificatie.



Figuur 4. Services met betrekking tot het gegevensmagazijn

2.2.3 Gemeentelijke servicebus

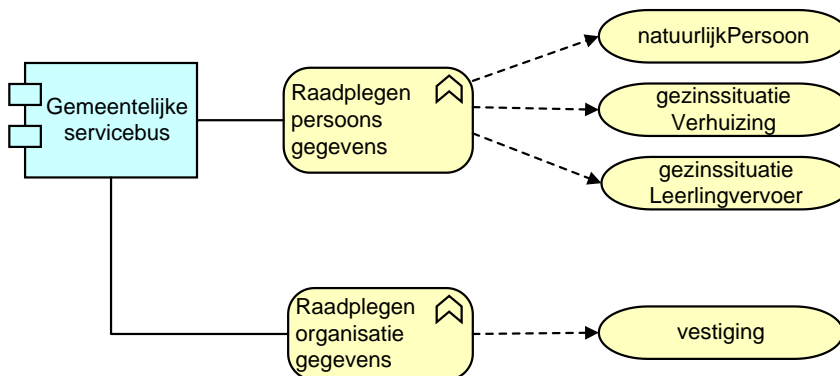
Definitie van het referentiecomponent volgens de softwarecatalogus:

Systeem voor het routeren van berichten.

Toelichting

De binnen een gemeente aanwezige generieke verbindingsoorzieningen worden aangeduid met de term ‘gemeentelijke servicebus’. De gemeentelijke servicebus ondersteunt het berichtenverkeer binnen de gemeente en vormt een onderdeel van het gelaagde stelsel van servicebussen binnen de overheid. De gemeentelijke servicebus is het gemeentelijke concept om informatiesystemen te koppelen en gegevens te laten uitwisselen. Hierbij gaat het zowel om binnen- als buitengemeentelijke berichtenuitwisseling.

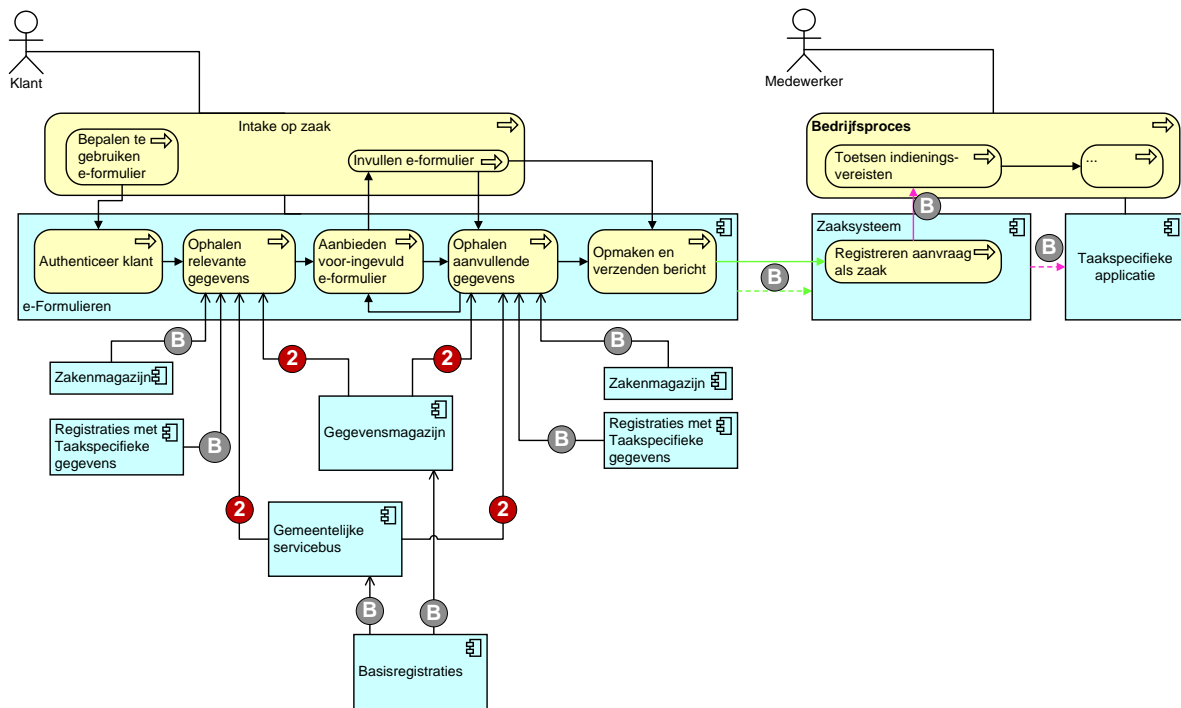
De gemeentelijke servicebus is geen specifieke fysieke ICT-oplossing, maar een architectuurconcept dat in praktijk op verschillende manieren kan worden ingevuld. Afhankelijk van de situatie binnen een gemeente kunnen daarbij verschillende technische componenten worden ingezet. Verbinden kan immers via allerlei voorzieningen worden gerealiseerd.



Figuur 5. Services met betrekking tot de gemeentelijke servicebus

2.3 Referentiearchitectuur

In deze specificatie wordt als referentie uitgegaan van de applicatiearchitectuur, zoals deze is weergegeven in Figuur 6. In de referentiearchitectuur is voor elke referentiecomponent aangegeven welke groep van services deze moet leveren dan wel gebruiken.



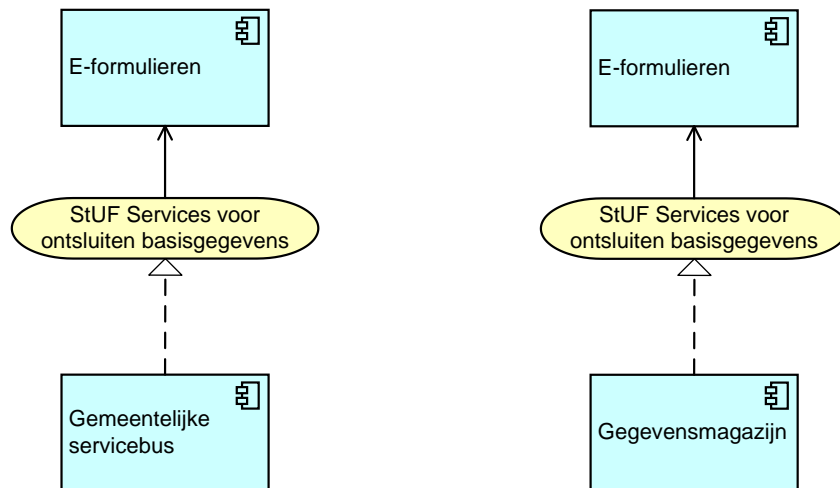
Figuur 6. Applicatiearchitectuur

- Legenda:
- : Deze interactie is buiten scope geplaatst.
 - : Het ophalen van RSGB-gegevens.
 - : Berichtenverkeer gebaseerd op StUF-BG
 - : Berichtenverkeer gebaseerd op StUF-EF
 - : Berichtenverkeer gebaseerd op StUF-ZKN

In deze referentiearchitectuur vervullen zowel de door de leverancier geleverde services rond het gegevensmagazijn als de gemeentelijke servicebus de rol van serviceprovider. De e-formulierenapplicatie vervult de rol van serviceconsument. De rol van serviceconsument is echter niet alleen gereserveerd voor e-formulierenapplicaties. Hoe de serviceproviders de beschikking krijgen over de gegevens (die ze aanleveren door middel van de aangeboden services) is buiten scope van deze standaard.

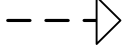

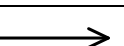
Bij het bepalen van de scope van deze standaard zijn een aantal interacties in beeld gebracht en weergegeven in de referentiearchitectuur. Uiteindelijk is binnen de werkgroep besloten om geen zaakgegevens of gegevens uit taakspecifieke applicaties voor in te vullen. Derhalve zijn interacties met taakspecifieke applicaties en met het zakenmagazijn buiten scope. Alle interacties die met een B

aangeduid zijn, zijn buiten scope van deze standaard. In de onderstaande weergave van de referentiearchitectuur is deze rolverdeling vereenvoudigd weergegeven. Gegevens die middels voorinvulling op een e-formulier gepresenteerd worden, zullen, na verzending van het formulier, opgenomen worden in StUF-EF-berichten.



Figuur 7. Vereenvoudigde weergave van de applicatiearchitectuur met afzonderlijk het scenario met de gemeentelijke servicebus (links) en met het gegevensmagazijn (rechts)

Onderstaande tabel geeft een beschrijving van de gebruikte symbolen.

	“Realizes”	De referentiecomponent moet deze services leveren
	“Realizes”	De referentiecomponent mag optioneel deze services bieden
	“Used by”	De referentiecomponent maakt gebruik van de services

2.4 Implementatievarianten en standaard services

In figuur 5 van paragraaf 2.3 is een referentie applicatiearchitectuur weergegeven. Bij gemeenten komen verschillende fysieke implementatievarianten van het applicatielandschap voor, elk met eigen voor- en nadelen. Ruwweg zijn de volgende implementatievarianten te onderscheiden:

- A) De door de leverancier van het gegevensmagazijn geleverde services hebben de rol van binnengemeentelijke leverancier van gegevens voor frontoffice applicaties.
- B) De gemeentelijke servicebus heeft de rol van binnengemeentelijke koppelpunt voor het leveren van gegevens aan frontoffice applicaties.

Aan deze specificatie wordt voldaan indien alle beschreven services voor de serviceconsumers aangeboden worden conform onderliggende specificatie, waarbij aanvullend per implementatievariant geldt:

Implementatie-variant	Specifieke en aanvullende eisen
A	De gegevens die in de beschreven services zijn voorgeschreven zijn opgenomen in het gegevensmagazijn of er is een faciliteit ontwikkeld waardoor het gegevensmagazijn de betreffende gegevens ergens anders ophaalt en doorlevert met behulp van de beschreven services.
B	De gemeentelijke servicebus is gekoppeld aan gegevensbronnen die de gegevens kunnen leveren die in de services voor het ontsluiten van basisgegevens zijn opgenomen.
C	De gemeentelijke servicebus haalt indien mogelijk persoonsgegevens op uit de landelijke voorziening GBA. In dit geval kunnen de services waarbij gezinsgegevens worden opgehaald niet geboden worden. Optioneel omdat er geen autorisatie is om de gezinsgegevens op te halen bij de GBA. Als het NHR synchroon bevraagd kan worden kan de servicebus eventueel bedrijfsgegevens ophalen bij het NHR.

2.5 Opdrachtverstrekking

Voor het gericht voorschrijven van deze standaard dient een gemeente in haar programma van eisen of opdracht de volgende gegevens op te nemen:

- De referentiecomponent(en) die ingevuld moeten worden door de aan te schaffen software.
- Dat de betreffende software deze standaard ondersteunt.
- Indien het referentiecomponent Gegevensmagazijn ingevuld moet worden: is er ondersteuning van het RSGB voor zover het de in deze specificatie genoemde onderdelen betreft.

3 Beveiliging, autorisatie en protocollen

Voor beveiliging en autorisatie geldt als uitgangspunt dat de services die in deze specificatie beschreven zijn uitsluitend binnengemeentelijk gebruikt worden. De eisen van informatiebeveiliging en autorisatie die gesteld worden aan de beschreven koppelfuncties sluiten aan bij de Baseline Informatiebeveiliging Gemeenten (BIG) zoals beschreven door KING. Op technisch vlak gelden voor de koppelfuncties de volgende specifieke eisen.

Authenticatie

Het ontvangende systeem dient de identiteit van het zendende systeem vast te stellen.

Autorisatie

Op basis van het StUF:Stuurgegevens `<applicatie />` van het zendende systeem dient het ontvangende systeem te bepalen of de gevraagde service/functie/koppeling door het zendende systeem mag worden gebruikt.

Indien er door de gemeentelijke professional van de e-formulierapplicatie gebruik gemaakt wordt, kan op basis van het StUF:Stuurgegevens `<gebruiker />` bepaald worden of de betreffende professional bevoegd is voor het opvragen van de gegevens.

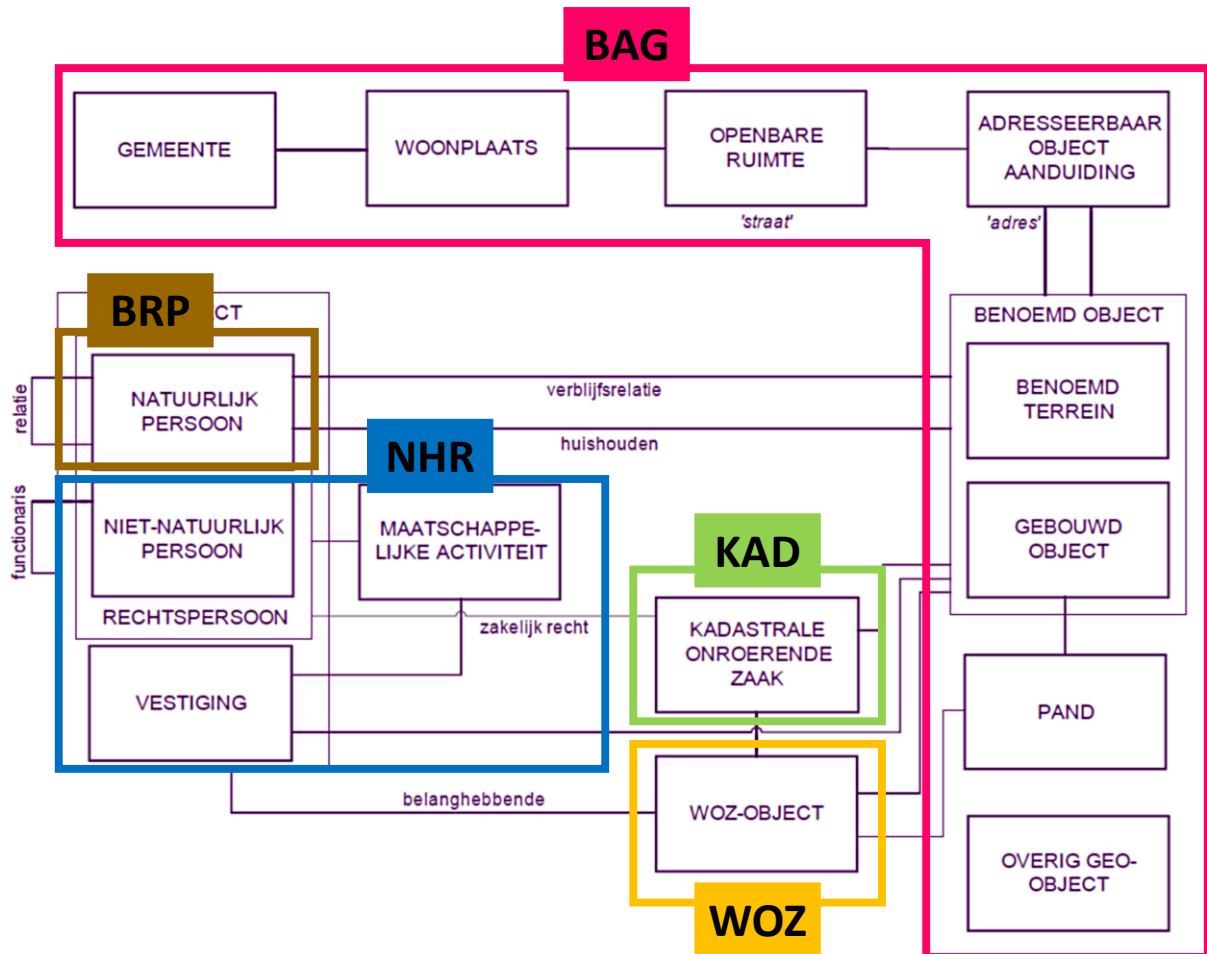
Het binnengemeentelijk gebruik van gegevens dient in een gemeentelijk verordening te zijn vastgelegd. In de gemeentelijke verordening wordt vastgelegd voor welke applicatie welke gegevensset beschikbaar gesteld mag worden. De maximale variant hiervan kan dan in de berichten worden gevat en in de ontvangende applicatie wordt dan bepaald welk deel van de gegevens de betreffende gebruiker binnen de gebruikte functie (lees hier welk e-formulier) te zien kan krijgen.

Protocolbinding:

De StUF HTTPS/SOAP/XML protocolbinding zoals beschreven in hoofdstuk 4 van de StUF protocolbindingen 3.02.

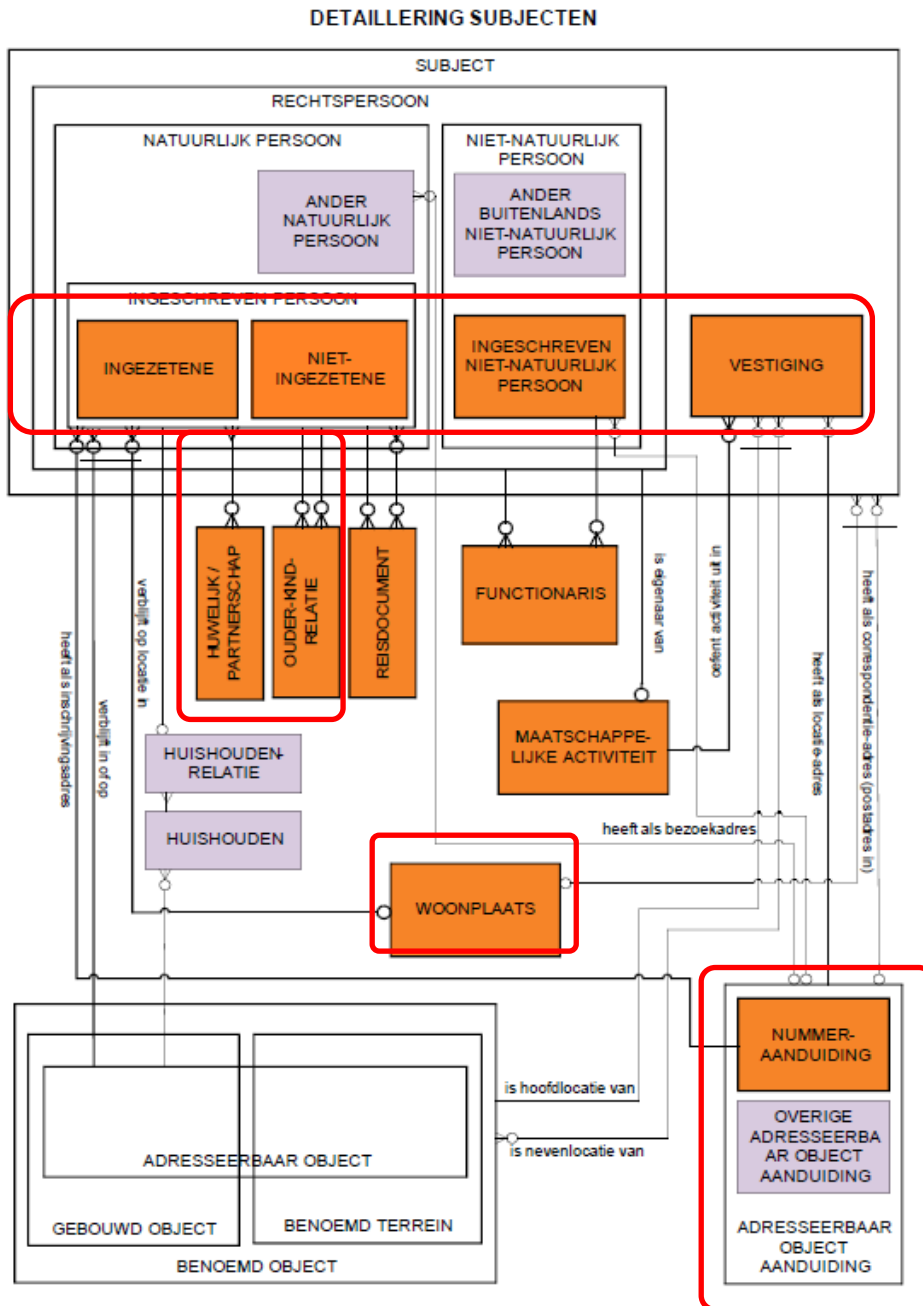
4 Informatiemodel

Voor het ontsluiten van basisgegevens dient de relatie tussen de basisregistraties en het informatiemodel RSGB inzichtelijk te zijn. Dit inzicht helpt om te bepalen welke informatieobjecten de services moeten kunnen uitwisselen. De GEMMA Informatiearchitectuur specificeert welke informatieobjecten uit het RSGB gerelateerd zijn aan welke basisregistraties.



Figuur 8. RSGB informatiemodel en relatie met basisregistraties (bron: GEMMA Informatiearchitectuur 1.0)

In Figuur 9 (zie volgende bladzijde) is in een nadere detaillering van de subjecten aangegeven welke objecten betrokken zijn bij de services voor het ontsluiten van basisgegevens. Dit betreft de objecten die in een rood kader geplaatst zijn. Dit zijn waarvan de authentieke gegevens in de GBA, de NHR en de BAG zijn vastgelegd.



Figuur 9. Detaillering betrokken objecten uit RSGB

5 Specificaties services gegevensmagazijn en gemeentelijke servicebus

5.1 Inleiding

In de volgende paragrafen wordt per service beschreven wat de inhoud van de berichten is, welk interactiepatroon er wordt gebruikt en wat de rol van de referentiecomponenten binnen de service is. Waar nodig wordt ook aangegeven welke business rules er gehanteerd worden bij het ophalen van gegevens en vullen/ leveren van response-berichten. De berichten zijn gebaseerd op objecten die voorkomen in het RSGB en StUF-BG 3.10 wordt hergebruikt.

Bij ieder van deze paragrafen is een tabel opgenomen. Per bericht worden de stuurgegevens beschreven en wordt aangegeven welke objecten onderdeel uitmaken van het bericht en per object worden aangegeven welke elementen er in het bericht opgenomen zijn. Bij objecten wordt in de eerste kolom aangegeven welk object het betreft en in de laatste kolom wordt de kardinaliteit opgenomen van dit object.

Voor stuurgegevens en elementen wordt in de eerste kolom de elementnaam inclusief hiërarchie in het bericht aangegeven, in de tweede kolom wordt aangegeven wat de functionele benaming van het element is en in de laatste kolom is wordt aangegeven of het betreffende attribuut:

- optioneel is (o);
- verplicht opgenomen moet zijn in het bericht maar leeg kan zijn (o*);
- verplicht opgenomen moet zijn in het bericht en een waarde hebben (v).

en of een element:

- verplicht aanwezig is in het bericht met 1 voorkomen [1..1];
- optioneel aanwezig is in het bericht en heeft maximaal 2 voorkomens [0..2];
- optioneel aanwezig is in het bericht en heeft geen maximum aantal [0..*].

Als een attribuut binnen een optioneel element verplicht in een bericht opgenomen moet zijn, geldt dat alleen als het element daadwerkelijk in het bericht voorkomt.

5.2 natuurlijkPersoon

Gebeurtenis: Opvragen actuele gegevens van een natuurlijk persoon.

De 'natuurlijkPersoon'-service biedt de mogelijkheid voor StUF-serviceconsumers om de actuele gegevens van een PERSOON op te vragen door middel van een request/response interactie. De service wordt geleverd door het gegevensmagazijn of door de gemeentelijke servicebus. Welke van de twee referentiecomponenten binnen een gemeente daadwerkelijk de services levert, is afhankelijk van de gekozen implementatievariant.

Voorinvullen van e-formulieren met persoonsgegevens vindt plaats nadat het BSN van de burger middels DigiD authenticatie of via invoer door een gemeentelijke professional bekend is. Voor bedrijven geldt dat het vestigingsnummer bekend is door gebruik van eHerkenning of via invoer door een gemeentelijke professional.



Figuur 10. Flow Natuurlijk Persoon

5.2.1 Eisen aan Gegevensmagazijn/servicebus

Op basis van het BSN dat in het requestbericht (npsLv01-prs-NatuurlijkPersoon) opgenomen is, worden de actuele gegevens van de persoon opgehaald. De gewenste scope is ook in het bericht opgenomen. In de berichtspecificaties is opgenomen welke scope er minimaal ondersteund wordt binnen deze standaard. Op basis van deze gegevens wordt er een antwoordbericht (npsLa01-prs-NatuurlijkPersoon) opgesteld en binnen dezelfde transactie als antwoord teruggegeven aan de serviceconsumer.

5.2.2 Interactie tussen Gegevensmagazijn/servicebus en serviceconsumer

Tussen de serviceconsumer en serviceprovider is een synchrone request/response interactie. In onderstaande tabellen staat aangegeven welke elementen verplicht aanwezig en gevuld moeten zijn met een geldige waarde.

In het antwoordbericht is het adres als node niet verplicht. De mogelijkheid bestaat immers dat er van een persoon geen adres bekend is. In dat geval worden de gegevens die wel bekend zijn, in het antwoordbericht opgenomen.

De berichten die hieronder beschreven zijn, zijn als restricties op de standaard StUF-BG vraag- en antwoordberichten npsLv01 en npsLa01 opgesteld.

Stuurgegevens:

Per bericht zijn de stuurgegevens specifiek opgenomen.

De serviceconsument stelt de vraag conform npsLv01-prs-NatuurlijkPersoon. De serviceprovider beantwoordt deze vraag conform npsLa01-prs-NatuurlijkPersoon. Het interactiepatroon is synchroon.

Er mogen geen overleden personen in dit bericht worden opgenomen

Voor alle gezinsleden en de aanvrager geldt dat ze niet overleden zijn. (Overlijdensdatum moet leeg zijn).

Legenda voor de tabel:

v = Attribuut is verplicht aanwezig in bericht én heeft een waarde.

o* = Attribuut is verplicht aanwezig in het (antwoord)bericht, waarde is niet verplicht. Dit kan alleen voorkomen bij antwoordberichten. In vraagberichten is 'o*' niet mogelijk en is het attribuut (dat bij 'o*' in het antwoord hoort) altijd 'o'.
 o = Attribuut is optioneel aanwezig in het bericht, waarde is niet verplicht.

[1..1] = Element is verplicht aanwezig in het bericht met 1 voorkomen.

[0..2] = Element is optioneel aanwezig in het bericht en heeft maximaal 2 voorkomens

[0..*] = Element is optioneel aanwezig in het bericht en heeft geen maximum aantal voorkomens.

Verplichtingen en optionaliteiten gelden alleen als het bovenliggende element opgenomen is in het bericht.

Berichttype: npsLv01-prs-NatuurlijkPersoon (Vraagbericht)		
StUF-elementen		v/o
Stuurgegevens		[1..1]
stuurgegevens.berichtcode	Vaste waarde = "Lv01"	v
stuurgegevens.referentienummer		o
stuurgegevens.tijdstipbericht	Tijdstip van verzenden	v
stuurgegevens.entiteittype	Vaste waarde : "NPS"	v
<i>Zender</i>		[1..1]
stuurgegevens.zender.organisatie	Naam zendende organisatie	o
stuurgegevens.zender.applicatie	Naam zendende applicatie	v
stuurgegevens.zender.administratie	Naam zendende administratie	o
stuurgegevens.zender.gebruiker	Naam zendende gebruiker	o
<i>Ontvanger</i>		[1..1]
stuurgegevens.ontvanger.organisatie	Naam ontvangende organisatie	o
stuurgegevens.ontvanger.applicatie	Naam ontvangende applicatie	v

stuurgegevens.ontvanger.administratie	Naam ontvangende administratie	o
stuurgegevens.ontvanger.gebruiker	Naam ontvangende gebruiker	o
Parameters		[1..1]
parameters.sortering	Vaste waarde: "0"	v
parameters.indicatorVervolgvrage	Vaste waarde: false	v
parameters.maximumAantal	Vaste waarde: "1"	v
StUF-BG-elementen	RSGB-attribuut / waarde	v/o
<i>Object = natuurlijkPersoon</i>		[1..1]
gelijk.inp.bsn	Burgerservicenummer	v
<i>Scope</i>		[1..1]
scope.object.inp.bsn	Burgerservicenummer	v
scope.object.voorletters	Voorletters aanschrijving	v
scope.object.voornamen	Voornamen	v
scope.object.voorvoegselGeslachtsnaam	Voorvoegsels geslachtsnaam	v
scope.object.geslachtsnaam	Geslachtsnaam	v
scope.object.aanduidingNaamgebruik	Aanduiding naamgebruik	v
scope.object.geslachtsnaamPartner	Geslachtsnaam partner	v
scope.object.voorvoegselGeslachtsnaamPartner	Voorvoegsel geslachtsnaam partner	v
scope.object.aanhefAanschrijving	Aanhef aanschrijving	o
scope.object.voornamenAanschrijving	Voornamen aanschrijving	o
scope.object.geslachtsnaamAanschrijving	Geslachtsnaam aanschrijving	o
scope.object.adellijkeTitelPredikaat	Adellijke titel of predikaat	o
scope.object.geboortedatum	Geboortedatum	v
scope.object.geboorteplaats	Geboorteplaats	v
scope.object.geboorteLand	Geboorteland	v
scope.object.geslachtsaanduiding	Geslachtsaanduiding	v
scope.object.overlijdensdatum	Overlijdensdatum	o
scope.object.sub.telefoonnummer	Telefoonnummer	o
scope.object.sub.faxnummer	Faxnummer	o
scope.object.sub.emailadres	Emailadres	o
scope.object.extraElementen	iban (bankrekeningnummer)	o
scope.object.extraElementen	bic (bankrekeningnummer)	o

scope.object.acd.code	Code academische titel	o
scope.object.inp.heeftAlsNationaliteit	Nationaliteit	o
<i>Woonadres (scope.object.verblijfsadres)</i>		v
scope.object.verblijfsadres.aoa.identificatie	Identificatiecode adres (BAG-id)	v
scope.object.verblijfsadres.aoa.postcode	Postcode	v
scope.object.verblijfsadres.aoa.huisnummer	Huisnummer	v
scope.object.verblijfsadres.aoa.huisletter	Huisletter	v
scope.object.verblijfsadres.aoa.huisnummertoevoeging	Huisnummertoevoeging	v
scope.object.verblijfsadres.inp.locatiebeschrijving	Aanduiding bij huisnummer	v
scope.object.verblijfsadres.gor.straatnaam	Straatnaam (24 kar. verkort)	v
scope.object.verblijfsadres.gor.openbareRuimteNaam	openbareRuimteNaam (Straatnaam zoals in de BAG)	v
scope.object.verblijfsadres.wpl. woonplaatsNaam	Woonplaats	v
scope.object.verblijfsadres.wpl.identificatie	BAG-id woonplaats	v
<i>Woonadres (scope.object.sub.verblijfBuitenland)</i>		o
scope.object.sub.verblijfBuitenland.Ind.landcode	Landcode	o
scope.object.sub.verblijfBuitenland.Ind.landnaam	Landnaam	o
scope.object.sub.verblijfBuitenland.sub.adresBuitenland1	Adres Buitenland 1	o
scope.object.sub.verblijfBuitenland.sub.adresBuitenland2	Adres Buitenland 2	o
scope.object.sub.verblijfBuitenland.sub.adresBuitenland3	Adres Buitenland 3	o
Correspondentie-adres (scope.object.sub.correspondentieAdres)		o
scope.object.sub.correspondentieAdres.wpl. woonplaatsNaam	Woonplaatsnaam	o
scope.object.sub.correspondentieAdres.postcode	postcode	o
scope.object.sub.correspondentieAdres.aoa.identificatie	BAG-id Adres	o
scope.object.sub.correspondentieAdres.gor.openbareRuimteNaam	Openbare Ruimtenaam	o
scope.object.sub.correspondentieAdres.aoa.huisnummer	Huisnummer	o

scope.object.sub.correspondentieAdres.aoa.huisletter	Huisletter	o
scope.object.sub.correspondentieAdres.aoa.huisnummertoevoeging	Huisnummertoevoeging	o
scope.object.sub.correspondentieAdres.sub.postadresType	PostadresType	o
scope.object.sub.correspondentieAdres.postadresNummer	Postadresnummer	o

Berichttype: npsLa01-prs-NatuurlijkPersoon (Antwoordbericht)		
StUF-elementen		v/o
Stuurgegevens		[1..1]
stuurgegevens.berichtcode	Vaste waarde = "La01"	v
stuurgegevens.tijdstipbericht	Tijdstip van verzenden	v
stuurgegevens.entiteittype	Vaste waarde : "NPS"	v
stuurgegevens.referentienummer		o
stuurgegevens.crossRefnummer		o
<i>Zender</i>		[1..1]
stuurgegevens.zender.organisatie	Naam zendende organisatie	o
stuurgegevens.zender.applicatie	Naam zendende applicatie	v
stuurgegevens.zender.administratie	Naam zendende administratie	o
stuurgegevens.zender.gebruiker	Naam zendende gebruiker	o
<i>Ontvanger</i>		[1..1]
stuurgegevens.ontvanger.organisatie	Naam ontvangende organisatie	o
stuurgegevens.ontvanger.applicatie	Naam ontvangende applicatie	v
stuurgegevens.ontvanger.administratie	Naam ontvangende administratie	o
stuurgegevens.ontvanger.gebruiker	Naam ontvangende gebruiker	o
Parameters		
parameters.inidicatorVervolgvrage	Vaste waarde : false	v
Melding		
Melding	Vrij tekstveld voor het doen van meldingen.	o

StUF-BG-elementen	RSGB-attribuut / waarde	v/o
<i>Object = natuurlijkPersoon</i>		[1..1]
antwoord.object.inp.bsn	Burgerservicenummer	v
antwoord.object.voorletters	Voorletters aanschrijving	o*
antwoord.object.voornamen	Voornamen	o*
antwoord.object.voorvoegselGeslachtsnaam	Voorvoegsels geslachtsnaam	o*
antwoord.object.geslachtsnaam	Geslachtsnaam	v
antwoord.object.aanduidingNaamgebruik	Aanduiding naamgebruik	o*
antwoord.object.geslachtsnaamPartner	Geslachtsnaam partner	o*
antwoord.object.voorvoegselGeslachtsnaamPartner	Voorvoegsel geslachtsnaam partner	o*
antwoord.object.aanhefAanschrijving	Aanhef aanschrijving	o
antwoord.object.voornamenAanschrijving	Voornamen aanschrijving	o
antwoord.object.geslachtsnaamAanschrijving	Geslachtsnaam aanschrijving	o
antwoord.object.adellijkeTitelPredikaat	Adellijke titel of predikaat	o
antwoord.object.geboortedatum	Geboortedatum	o*
antwoord.object.geboorteplaats	Geboorteplaats	o*
antwoord.object.geboorteland	Geboorteland	o*
antwoord.object.geslachtsaanduiding	Geslachtsaanduiding	v
antwoord.object.overlijdensdatum	Overlijdensdatum	o
antwoord.object.sub.telefoonnummer	Telefoonnummer	o
antwoord.object.sub.faxnummer	Faxnummer	o
antwoord.object.sub.emailadres	Emailadres	o
antwoord.object.extraElementen	iban (bankrekeningnummer)	o
antwoord.object.extraElementen	bic (bankrekeningnummer)	o
antwoord.object.acd.code	Code academische titel	o
antwoord.object.inp.heeftAlsNationaliteit	Nationaliteit	[0..*]
<i>Woonadres (antwoord.object.verblijfsadres)</i>		[0..1]
antwoord.object.verblijfsadres.aoa.identificatie	Identificatiecode adres (BAG-id)	o*
antwoord.object.verblijfsadres.aoa.postcode	Postcode	v
antwoord.object.verblijfsadres.aoa.huisnummer	Huisnummer	v
antwoord.object.verblijfsadres.aoa.huisletter	Huisletter	o*
antwoord.object.verblijfsadres.aoa.huisnummertoevoeging	Huisnummertoevoeging	o*

antwoord.object.verblijfsadres.inp. locatiebeschrijving	Aanduiding bij huisnummer	o*
antwoord.object.verblijfsadres.gor.straatnaam	Straatnaam (24 kar. verkort)	v
antwoord.object.verblijfsadres.gor.openbareRuimteNaam	openbareRuimteNaam (Straatnaam zoals in de BAG)	o*
antwoord.object.verblijfsadres.wpl. woonplaatsNaam	Woonplaats	v
antwoord.object.verblijfsadres.wpl.identificatie	BAG-id woonplaats	o*
<i>Woonadres (antwoord.object.sub.verblijfBuitenland)</i>		[0..1]
antwoord.object.sub.verblijfBuitenland.Ind.landcode	Landcode	o
antwoord.object.sub.verblijfBuitenland.Ind.landnaam	Landnaam	o
antwoord.object.sub.verblijfBuitenland.sub. adresBuitenland1	Adres Buitenland 1	o
antwoord.object.sub.verblijfBuitenland.sub. adresBuitenland2	Adres Buitenland 2	o
antwoord.object.sub.verblijfBuitenland.sub. adresBuitenland3	Adres Buitenland 3	o
Correspondentie-adres (antwoord.object.sub.correspondentieAdres)		[0..1]
antwoord.object.sub.correspondentieAdres.wpl. woonplaatsNaam	Woonplaatsnaam	v
antwoord.object.sub.correspondentieAdres.postcode	postcode	o*
antwoord.object.sub.correspondentieAdres.aoa. identificatie	BAG-id Adres	o*
antwoord.object.sub.correspondentieAdres.gor. openbareRuimteNaam	Openbare Ruimtenaam	o*
antwoord.object.sub.correspondentieAdres.aoa. huisnummer	Huisnummer	o*
antwoord.object.sub.correspondentieAdres.aoa.huisletter	Huisletter	o*
antwoord.object.sub.correspondentieAdres.aoa. huisnummertoevoeging	Huisnummertoevoeging	o*
antwoord.object.sub.correspondentieAdres.sub. postadresType	Postadresstype	o*
antwoord.object.sub.correspondentieAdres. postadresNummer	Postadresnummer	o*

De grijs gearceerde velden maken geen deel uit van deze standaard, maar zijn opgenomen vanuit hergebruik overwegingen van het gedefinieerde bericht. De grijs gearceerde elementen zijn dan ook optioneel. Als een grijs gearceerd object opgenomen wordt (zoals antwoord.object.sub.verblijfBuitenland), zijn enkele elementen binnen dat object wel verplicht. Een systeem dat alleen de witte velden en niet de grijs gearceerde velden ondersteunt, voldoet aan deze standaard.

5.2.3 Verwerking binnen de serviceconsument

Vanuit deze specificatie worden geen eisen gesteld aan de wijze waarop de serviceconsument deze gegevens verwerkt. In het voorbeeld van de e-formulieren zullen de gegevens gebruikt worden om het formulier (eventueel gedeeltelijk) in te vullen met de geleverde gegevens.

5.2.4 Foutmeldingen

Indien er een fout optreedt, wordt de afzender van het vraagbericht (de serviceconsument) hiervan op de hoogte gebracht middels een StUF foutbericht: Fo02.

Als er op basis van het BSN in het vraagbericht geen object NatuurlijkPersoon gevonden wordt, wordt de serviceconsument, hiervan op de hoogte gebracht middels een StUF foutbericht: Fo02.

Als er een Fo02 bericht door de e-formulierenapplicatie ontvangen wordt, vindt geen voorinvulling plaats.

5.3 gezinssituatieOpAdresAanvrager

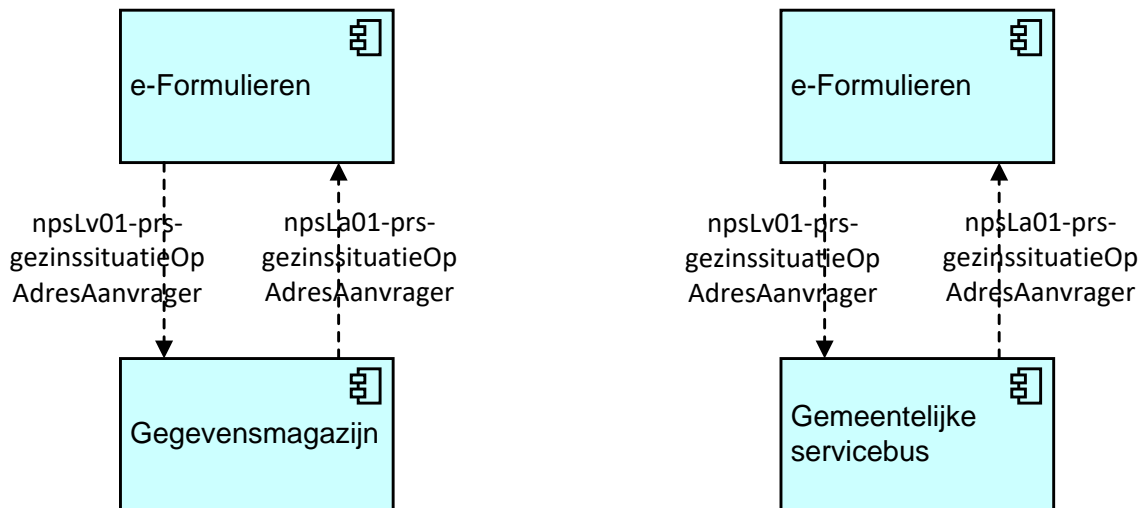
Gebeurtenis: Opvragen meest actuele gezinssituatie van een persoon ten bate van het voorinvullen op een e-formulier waar deze gezinssituatie van belang is (bijvoorbeeld voor een verhuizing).

De 'GezinssituatieOpAdresAanvrager'-service biedt de mogelijkheid voor StUF-serviceconsumenten om de gezinssituatie, inclusief persoonsgegevens van de gezinsleden, van een PERSOON op te vragen door middel van een request/response interactie met als doel de gezinssamenstelling geretourneerd te krijgen in het antwoordbericht. In het kader van deze service is gezin gedefinieerd als 'ouders, partner en kinderen van de aanvrager die op hetzelfde adres wonen'.

Daarbij dient opgemerkt te worden dat, indien er buitengemeentelijke personen worden opgehaald uit de landelijke voorziening GBA, de betreffende applicatie daarvoor geautoriseerd moet zijn. Als deze service gebruikt wordt om een verhuizing tussen twee gemeenten te faciliteren, zullen de gegevens van de gezinsleden van de aanvrager mogelijk niet kunnen worden aangeboden ter voorinvulling.

Voorinvullen van e-formulieren met persoonsgegevens vindt plaats nadat er met DigiD is geauthentiseerd en het vestigingsnummer bekend is.

Er zijn enkele randvoorwaarden verplicht die door de serviceprovider in acht genomen moeten worden. Deze randvoorwaarden worden gesteld aan de serviceproviders.



Figuur 11. Flow GezinssituatieOpAdresAanvrager

5.3.1 Eisen aan Gegevensmagazijn en gemeentelijke servicebus

Op basis van het BSN dat in het vraagbericht opgenomen is, worden de recente gegevens over de gezinssamenstelling van de persoon opgehaald. Op basis van deze gegevens wordt er een antwoordbericht opgesteld en dat wordt binnen dezelfde transactie aangeboden aan de serviceconsumer.

De set gegevens die in het antwoordbericht worden opgenomen moet aan alle volgende randvoorwaarden voldoen:

Minimum leeftijd aanvrager

De aanvrager moet 18 jaar of ouder zijn.

Er moet sprake zijn van een familierelatie

Personen waarvan gegevens opgenomen worden in het antwoordbericht hebben een familierelatie met de aanvrager.

Dat betekent dat alle personen die een niet beëindigde huwelijks-/partnerschapsrelatie hebben en alle personen die een ouder-kindrelatie hebben (zowel ouders als kind).

Voor alle gezinsleden geldt dat ze niet overleden zijn. (Overlijdensdatum moet leeg zijn)

Geheimhouding van gegevens

Omdat de service gezinsSituatieOpAdresAanvrager alleen de gegevens retourneert die al aan de aanvrager bekend zijn, hij of zij is immers bekend met de situatie op het eigen adres, is de

indicatieGeheim **niet van toepassing**. Gezinsleden met geheimhouding worden in dit bericht dus wel geretourneerd.

Betreffende gezinsleden wonen op hetzelfde adres.

Alle gezinsleden waarvan gegevens worden opgenomen in het antwoordbericht dienen op hetzelfde verblijfsadres ingeschreven te staan als de aanvrager.

5.3.2 Interactie tussen Gegevensmagazijn/servicebus en serviceconsument

Tussen de serviceconsument en serviceprovider is een synchrone request/response interactie. In onderstaande tabellen staat aangegeven welke elementen verplicht aanwezig en gevuld moeten zijn met een geldige waarde.

De berichten die hieronder beschreven zijn, zijn als restricties op de standaard StUF-BG vraag- en antwoordberichten npsLv01 en npsLa01 opgesteld.

Stuurgegevens:

De standaard stuurgegevens voor de Lv01 en de La01 berichten zijn als basis gebruikt. Per bericht zijn de stuurgegevens specifiek opgenomen.

De serviceconsument stelt de vraag conform npsLv01-prs-GezinssituatieOpAdresAanvrager. De serviceprovider beantwoordt deze vraag conform npsLa01-prs-GezinssituatieOpAdresAanvrager. Het interactiepatroon is synchroon.

Legenda voor de tabel:

- v = Attribuut is verplicht aanwezig in bericht én heeft een waarde.
- o* = Attribuut is verplicht aanwezig in het (antwoord)bericht, waarde is niet verplicht. Dit kan alleen voorkomen bij antwoordberichten. In vraagberichten is 'o*' niet mogelijk en is het attribuut (dat bij 'o*' in het antwoord hoort) altijd 'o'.
- o = Attribuut is optioneel aanwezig in het bericht, waarde is niet verplicht.
- [1..1] = Element is verplicht aanwezig in het bericht met 1 voorkomen.
- [0..2] = Element is optioneel aanwezig in het bericht en heeft maximaal 2 voorkomens
- [0..*] = Element is optioneel aanwezig in het bericht en heeft geen maximum aantal voorkomens.

Verplichtingen en optionaliteiten gelden alleen als het bovenliggende element opgenomen is in het bericht.

Berichttype: npslv01-prs-GezinssituatieOpAdresAanvrager (Vraagbericht)		
StUF-Elementen		v/o

Stuurgegevens		[1..1]
stuurgegevens.berichtcode	Vaste waarde = "Lv01"	v
stuurgegevens.referentienummer		o
stuurgegevens.tijdstipbericht	Tijdstip van verzenden	v
stuurgegevens.entiteittype	Vaste waarde : "NPS"	v
<i>Zender</i>		[1..1]
stuurgegevens.zender.organisatie	Naam zendende organisatie	o
stuurgegevens.zender.applicatie	Naam zendende applicatie	v
stuurgegevens.zender.administratie	Naam zendende administratie	o
stuurgegevens.zender.gebruiker	Naam zendende gebruiker	o
<i>Ontvanger</i>		[1..1]
stuurgegevens.ontvanger.organisatie	Naam ontvangende organisatie	o
stuurgegevens.ontvanger.applicatie	Naam ontvangende applicatie	v
stuurgegevens.ontvanger.administratie	Naam ontvangende administratie	o
stuurgegevens.ontvanger.gebruiker	Naam ontvangende gebruiker	o
Parameters		[1..1]
parameters.sortering	Vaste waarde: "0"	v
parameters.indicatorVervolgvraag	Vaste waarde: false	v
parameters.maximumAantal	Vaste waarde: "1"	v
StUF-BG-elementen	RSGB-attribuut / waarde	v/o
<i>Object = natuurlijkPersoon</i>		[1..1]
gelijk.inp.bsn	Burgerservicenummer	v
<i>Scope</i>		[1..1]
scope.object.inp.bsn	Burgerservicenummer	v
scope.object.voorletters	Voorletters aanschrijving	v
scope.object.voornamen	Voornamen	v
scope.object.voorvoegselGeslachtsnaam	Voorvoegsels geslachtsnaam	v
scope.object.geslachtsnaam	Geslachtsnaam	v
scope.object.aanduidingNaamgebruik	Aanduiding naamgebruik	v
scope.object.geslachtsnaamPartner	Geslachtsnaam partner	v
scope.object.voorvoegselGeslachtsnaamPartner	Voorvoegsel geslachtsnaam partner	v
scope.object.aanhefAanschrijving	Aanhef aanschrijving	o

scope.object.voornamenAanschrijving	Voornamen aanschrijving	o
scope.object.geslachtsnaamAanschrijving	Geslachtsnaam aanschrijving	o
scope.object.adellijkeTitelPredikaat	Adellijke titel of predikaat	o
scope.object.geboortedatum	Geboortedatum	v
scope.object.geboorteplaats	Geboorteplaats	v
scope.object.geboorteLand	Geboorteland	v
scope.object.geslachtsaanduiding	Geslachtsaanduiding	v
scope.object.overlijdensdatum	Overlijdensdatum	o
scope.object.sub.telefoonnummer	Telefoonnummer	o
scope.object.sub.faxnummer	Faxnummer	o
scope.object.sub.emailadres	Emailadres	o
scope.object.extraElementen	iban (bankrekeningnummer)	o
scope.object.extraElementen	bic (bankrekeningnummer)	o
scope.object.acd.code	Code academische titel	o
scope.object.inp.heeftAlsNationaliteit	Nationaliteit	o
<i>Woonadres (scope.object.verblijfsadres)</i>		v
scope.object.verblijfsadres.aoa.identificatie	Identificatiecode adres (BAG-id)	v
scope.object.verblijfsadres.aoa.postcode	Postcode	v
scope.object.verblijfsadres.aoa.huisnummer	Huisnummer	v
scope.object.verblijfsadres.aoa.huisletter	Huisletter	v
scope.object.verblijfsadres.aoa.huisnummertoevoeging	Huisnummertoevoeging	v
scope.object.verblijfsadres.inp.locatiebeschrijving	Aanduiding bij huisnummer	v
scope.object.verblijfsadres.gor.straatnaam	Straatnaam (24 kar. verkort)	v
scope.object.verblijfsadres.gor.openbareRuimteNaam	openbareRuimteNaam (Straatnaam zoals in de BAG)	v
scope.object.verblijfsadres.wpl. woonplaatsNaam	Woonplaats	v
scope.object.verblijfsadres.wpl.identificatie	BAG-id woonplaats	v
<i>Woonadres (scope.object.sub.verblijfBuitenland)</i>		o
scope.object.sub.verblijfBuitenland.Ind.landcode	Landcode	o
scope.object.sub.verblijfBuitenland.Ind.landnaam	Landnaam	o
scope.object.sub.verblijfBuitenland.sub.adresBuitenland1	Adres Buitenland 1	o
scope.object.sub.verblijfBuitenland.sub.	Adres Buitenland 2	o

adresBuitenland2		
scope.object.sub.verblijfBuitenland.sub.adresBuitenland3	Adres Buitenland 3	o
<i>Correspondentie-adres (scope.object.sub.correspondentieAdres)</i>		o
scope.object.sub.correspondentieAdres.wpl.woonplaatsNaam	Woonplaatsnaam	o
scope.object.sub.correspondentieAdres.postcode	postcode	o
scope.object.sub.correspondentieAdres.aoa.identificatie	BAG-id Adres	o
scope.object.sub.correspondentieAdres.gor.openbareRuimteNaam	Openbare Ruimtenaam	o
scope.object.sub.correspondentieAdres.aoa.huisnummer	Huisnummer	o
scope.object.sub.correspondentieAdres.aoa.huisletter	Huisletter	o
scope.object.sub.correspondentieAdres.aoa.huisnummertoevoeging	Huisnummertoevoeging	o
scope.object.sub.correspondentieAdres.sub.postadresType	Postadresstype	o
scope.object.sub.correspondentieAdres.postadresNummer	Postadresnummer	o
<i>Partner (object.inp.heeftAlsEchtgenootPartner)</i>		v
scope.object.inp.heeftAlsEchtgenootPartner.gerelateerde.inp.bsn	Burgerservicenummer	v
scope.object.inp.heeftAlsEchtgenootPartner.gerelateerde.voornamen	Voornamen	v
scope.object.inp.heeftAlsEchtgenootPartner.gerelateerde.voorvoegselGeslachtsnaam	Voorvoegsels geslachtsnaam	v
scope.object.inp.heeftAlsEchtgenootPartner.gerelateerde.voorletters	Voorletters aanschrijving	v
scope.object.inp.heeftAlsEchtgenootPartner.gerelateerde.geslachtsnaam	Geslachtsnaam	v
scope.object.inp.heeftAlsEchtgenootPartner.gerelateerde.geslachtsaanduiding	Geslachtsaanduiding	v
scope.object.inp.heeftAlsEchtgenootPartner.gerelateerde.geboortedatum	Geboortedatum	v

erde.geboortedatum		
<i>Kind (scope.object.inp.heeftAlsKinderen)</i>		v
scope.object.inp.heeftAlsKinderen. gerelateerde.inp.bsn	Burgerservicenummer	v
scope.object.inp.heeftAlsKinderen. gerelateerde.voornamen	Voornamen	v
scope.object.inp. heeftAlsKinderen. gerelateerde.voorletters	Voorletters aanschrijving	v
scope.object.inp.heeftAlsKinderen. gerelateerde. voorvoegselGeslachtsnaam	Voorvoegsels geslachtsnaam	v
scope.object.inp.heeftAlsKinderen. gerelateerde.geslachtsnaam	Geslachtsnaam	v
scope.object.inp.heeftAlsKinderen. gerelateerde.geslachtsaanduiding	Geslachtsaanduiding	v
scope.object.inp.heeftAlsKinderen. gerelateerde.geboortedatum	Geboortedatum	v
<i>Ouder (scope.object.inp.heeftAlsOuders)</i>		v
scope.object.inp.heeftAlsOuders. gerelateerde.inp.bsn	Burgerservicenummer	v
scope.object.inp.heeftAlsOuders. gerelateerde.voornamen	Voornamen	v
scope.object.inp. heeftAlsOuders. gerelateerde.voorletters	Voorletters aanschrijving	v
scope.object.inp.heeftAlsOuders. gerelateerde. voorvoegselGeslachtsnaam	Voorvoegsels geslachtsnaam	v
scope.object.inp.heeftAlsOuders. gerelateerde.geslachtsnaam	Geslachtsnaam	v
scope.object.inp.heeftAlsOuders. gerelateerde.geboortedatum	Geboortedatum	v
scope.object.inp.heeftAlsOuders. gerelateerde.geslachtsaanduiding	Geslachtsaanduiding	v

Berichttype: npsla01-prs-GezinssituatieOpAdresAanvrager (Antwoordbericht)		
Stuurgegevens		v/o
stuurgegevens.berichtcode	Vaste waarde = "La01"	v

stuurgegevens.tijdstipbericht	Tijdstip van verzenden	v
stuurgegevens.entiteittype	Vaste waarde : "NPS"	v
stuurgegevens.referentienummer		o
stuurgegevens.crossRefnummer		o
<i>Zender</i>		[1..1]
stuurgegevens.zender.organisatie	Naam zendende organisatie	o
stuurgegevens.zender.applicatie	Naam zendende applicatie	v
stuurgegevens.zender.administratie	Naam zendende administratie	o
stuurgegevens.zender.gebruiker	Naam zendende gebruiker	o
<i>Ontvanger</i>		[1..1]
stuurgegevens.ontvanger.organisatie	Naam ontvangende organisatie	o
stuurgegevens.ontvanger.applicatie	Naam ontvangende applicatie	v
stuurgegevens.ontvanger.administratie	Naam ontvangende administratie	o
stuurgegevens.ontvanger.gebruiker	Naam ontvangende gebruiker	o
Parameters		
parameters.inidicatorVervolgvrage	Vaste waarde : false	v
Melding		
Melding	Vrij tekstveld voor het doen van meldingen.	o
StUF-BG-elementen	RSGB-attriboot / waarde	v/o
<i>Object = natuurlijkPersoon</i>		[1..1]
antwoord.object.inp.bsn	Burgerservicenummer aanvrager	v
antwoord.object.voorletters	Voorletters aanschrijving	o*
antwoord.object.voornamen	Voornamen	o*
antwoord.object.voorvoegselGeslachtsnaam	Voorvoegsels geslachtsnaam	o*
antwoord.object.geslachtsnaam	Geslachtsnaam	v
antwoord.object.aanduidingNaamgebruik	Aanduiding naamgebruik	o*
antwoord.object.geslachtsnaamPartner	Geslachtsnaam partner	o*
antwoord.object.voorvoegselGeslachtsnaamPartner	Voorvoegsel geslachtsnaam partner	o*
antwoord.object.aanhefAanschrijving	Aanhef aanschrijving	o
antwoord.object.voornamenAanschrijving	Voornamen aanschrijving	o

antwoord.object.geslachtsnaamAanschrijving	Geslachtsnaam aanschrijving	o
antwoord.object.adellijkeTitelPredikaat	Adellijke titel of predikaat	o
antwoord.object.geboortedatum	Geboortedatum	o*
antwoord.object.geboorteplaats	Geboorteplaats	o*
antwoord.object.geboorteLand	Geboorteland	o*
antwoord.object.overlijdensdatum	Overlijdensdatum	o
antwoord.object.geslachtsaanduiding	Geslachtsaanduiding	v
antwoord.object.sub.telefoonnummer	Telefoonnummer	o
antwoord.object.sub.faxnummer	Faxnummer	o
antwoord.object.sub.emailadres	Emailadres	o
antwoord.object.extraElementen	iban (bankrekeningnummer)	o
antwoord.object.extraElementen	bic (bankrekeningnummer)	o
antwoord.object.acd.code	Code academische titel	o
antwoord.object.inp.heeftAlsNationaliteit	Nationaliteit	[0..*]
<i>Woonadres (antwoord.object.verblijfsadres)</i>		[0..1]
antwoord.object.verblijfsadres.aoa.identificatie	Identificatiecode adres (BAG-id)	o*
antwoord.object.verblijfsadres.aoa.postcode	Postcode	v
antwoord.object.verblijfsadres.aoa.huisnummer	Huisnummer	v
antwoord.object.verblijfsadres.aoa.huisletter	Huisletter	o*
antwoord.object.verblijfsadres.aoa.huisnummertoevoeging	Huisnummertoevoeging	o*
antwoord.object.verblijfsadres.inp.locatiebeschrijving	Aanduiding bij huisnummer	o*
antwoord.object.verblijfsadres.gor.straatnaam	Straatnaam(24 kar. verkort.)	v
antwoord.object.verblijfsadres.gor.openbareRuimteNaam	openbareRuimteNaam (Straatnaam zoals in de BAG)	o*
antwoord.object.verblijfsadres.wpl. woonplaatsNaam	Woonplaats	v
antwoord.object.verblijfsadres.wpl.identificatie	BAG-id woonplaats	o*
<i>Woonadres (antwoord.object.sub.verblijfBuitenland)</i>		[0..1]
antwoord.object.sub.verblijfBuitenland.Ind.landcode	Landcode	o
antwoord.object.sub.verblijfBuitenland.Ind.landnaam	Landnaam	o
antwoord.object.sub.verblijfBuitenland.sub.adresBuitenland1	Adres Buitenland 1	o
antwoord.object.sub.verblijfBuitenland.sub.	Adres Buitenland 2	o

adresBuitenland2		
antwoord.object.sub.verblijfBuitenland.sub. adresBuitenland3	Adres Buitenland 3	o
<i>Correspondentie-adres (antwoord.object.sub.correspondentieAdres)</i>		[0..1]
antwoord.object.sub.correspondentieAdres.wpl. woonplaatsNaam	Woonplaatsnaam	v
antwoord.object.sub.correspondentieAdres.postcode	postcode	o*
antwoord.object.sub.correspondentieAdres.aoa. identificatie	BAG-id Adres	o*
antwoord.object.sub.correspondentieAdres.gor. openbareRuimteNaam	Openbare Ruimtenaam	o*
antwoord.object.sub.correspondentieAdres.aoa. huisnummer	Huisnummer	o*
antwoord.object.sub.correspondentieAdres.aoa.huisl etter	Huisletter	o*
antwoord.object.sub.correspondentieAdres.aoa. huisnummertoevoeging	Huisnummertoevoeging	o*
antwoord.object.sub.correspondentieAdres.sub. postadresType	Postadresstype	o*
antwoord.object.sub.correspondentieAdres. postadresNummer	Postadresnummer	o*
Partner (antwoord.object.inp.heeftAlsEchtgenootPartner)		[0..1]
antwoord.object.inp.heeftAlsEchtgenootPartner. gerelateerde.inp.bsn	Burgerservicenummer	v
antwoord.object.inp.heeftAlsEchtgenootPartner. gerelateerde.voornamen	Voornamen	o*
antwoord.object.inp.heeftAlsEchtgenootPartner. gerelateerde.voorvoegselGeslachtsnaam	Voorvoegsels geslachtsnaam	o*
antwoord.object.inp. heeftAlsEchtgenootPartner. gerelateerde.voorletters	Voorletters aanschrijving	o*
antwoord.object.inp.heeftAlsEchtgenootPartner. gerelateerde.geslachtsnaam	Geslachtsnaam	v
antwoord.object.inp.heeftAlsEchtgenootPartner.gere lateerde.geslachtsaanduiding	Geslachtsaanduiding	v

antwoord.object.inp.heeftAlsEchtgenootPartner.gerelateerde.geboortedatum	Geboortedatum	0*
Kind (antwoord.object.inp.heeftAlsKinderen)		[0..*]
antwoord.object.inp.heeftAlsKinderen.gerelateerde.inp.bsn	Burgerservicenummer	v
antwoord.object.inp.heeftAlsKinderen.gerelateerde.voornamen	Voornamen	0*
antwoord.object.inp.heeftAlsKinderen.gerelateerde.voorletters	Voorletters aanschrijving	0*
antwoord.object.inp.heeftAlsKinderen.gerelateerde.voorvoegselGeslachtsnaam	Voorvoegsels geslachtsnaam	0*
antwoord.object.inp.heeftAlsKinderen.gerelateerde.geslachtsnaam	Geslachtsnaam	v
antwoord.object.inp.heeftAlsKinderen.gerelateerde.geslachtsaanduiding	Geslachtsaanduiding	v
antwoord.object.inp.heeftAlsKinderen.gerelateerde.geboortedatum	Geboortedatum	0*
Ouder (antwoord.object.inp.heeftAlsOuders)		[0..4]
antwoord.object.inp.heeftAlsOuders.gerelateerde.inp.bsn	Burgerservicenummer	v
antwoord.object.inp.heeftAlsOuders.gerelateerde.voornamen	Voornamen	0*
antwoord.object.inp.heeftAlsOuders.gerelateerde.voorletters	Voorletters aanschrijving	0*
antwoord.object.inp.heeftAlsOuders.gerelateerde.voorvoegselGeslachtsnaam	Voorvoegsels geslachtsnaam	0*
antwoord.object.inp.heeftAlsOuders.gerelateerde.geslachtsnaam	Geslachtsnaam	v
antwoord.object.inp.heeftAlsOuders.gerelateerde.geboortedatum	Geboortedatum	0*
antwoord.object.inp.heeftAlsOuders.gerelateerde.geslachtsaanduiding	Geslachtsaanduiding	v

De grijs gearceerde velden worden niet voorgeschreven vanuit deze standaard, maar zijn opgenomen vanuit hergebruik overwegingen van het gedefinieerde bericht. De grijs gearceerde elementen zijn

dan ook optioneel. Als een grijs gearceerd object opgenomen wordt (zoals object.sub.verblijfBuitenland), zijn enkele elementen binnen dat object wel verplicht. Een systeem dat alleen de witte velden en niet de grijs gearceerde velden ondersteunt, voldoet aan deze standaard.

5.3.3 Verwerking binnen de serviceconsumer

Vanuit deze specificatie worden geen eisen gesteld aan de wijze waarop de serviceconsumer deze gegevens verwerkt. In het voorbeeld van de e-formulieren zullen de gegevens gebruikt worden om het formulier (eventueel gedeeltelijk) in te vullen met de geleverde gegevens.

5.3.4 Foutmeldingen

Indien er een fout optreedt, wordt de afzender van het vraagbericht (de serviceconsumer) hiervan op de hoogte gebracht middels een StUF foutbericht: Fo02.

Als er op basis van het BSN in het vraagbericht geen object NatuurlijkPersoon gevonden wordt, wordt de serviceconsumer hiervan op de hoogte gebracht middels een StUF foutbericht: Fo02.

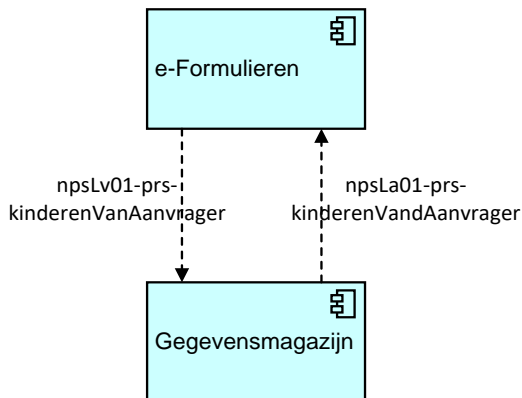
Als er een Fo02 bericht door de e-formulierenapplicatie ontvangen wordt, vindt geen voorinvulling plaats.

5.4 kinderenVanAanvrager

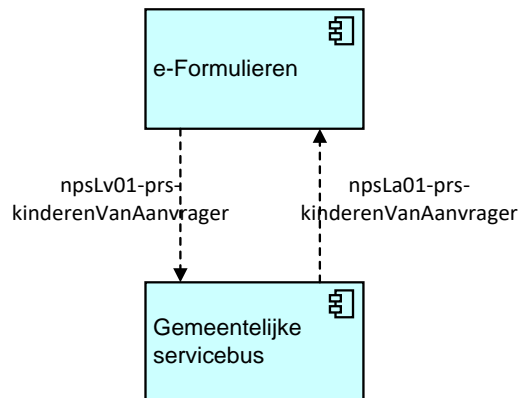
Service: het opvragen van de gegevens van de (binnen Nederland wonende) kinderen van een ouder.

De 'KinderenVanAanvrager'-service biedt de mogelijkheid voor StUF-serviceconsumers om de laatst bekende gezinssituatie, voor wat betreft de gegevens van de kinderen, van een ouder op te vragen door middel van een request/response interactie behorende bij deze vrije berichten met als doel de kindgegevens voor bijvoorbeeld het aanvragen van leerlingenvervoer (dit was de scope bij ontwerp van deze operatie) of het aanvragen uittreksel GBA van een kind geretourneerd te krijgen in het antwoordbericht. Daarbij dient opgemerkt te worden dat, indien er buitengemeentelijke personen uit de landelijke voorziening GBA opgehaald worden, de applicatie die deze gegevens ophaalt daarvoor geautoriseerd moet zijn. Als dat niet het geval is, zullen de gegevens van die persoon niet kunnen worden aangeboden ter voorinvulling. De serviceprovider is verplicht enkele randvoorwaarden in acht te nemen.

Voorinvullen van e-formulieren met persoonsgegevens vindt plaats nadat er met DigiD is geauthenticeerd en het vestigingsnummer bekend is.



Figuur 11a: Flow KinderenVanAanvrager



Figuur 11b: Flow KinderenVanAanvrager

5.4.1 Eisen aan Gegevensmagazijn en gemeentelijke servicebus.

Op basis van het BSN van de aanvrager (ouder) dat in het vraagbericht opgenomen is, worden de meest recente gegevens van de kinderen van de aanvrager opgehaald. Op basis van deze gegevens wordt er een antwoordbericht opgesteld en dat wordt binnen dezelfde transactie aangeboden aan de serviceconsumer.

De set gegevens die in het antwoordbericht worden opgenomen moet aan alle volgende randvoorwaarden voldoen:

Er mogen geen overleden personen in dit bericht worden opgenomen

Voor alle gezinsleden en de aanvrager geldt dat ze niet overleden zijn. (Overlijdensdatum moet leeg zijn).

Er moet sprake zijn van een familierelatie

Er moet tussen de aanvrager en de kinderen een ouder-kind relatie vastgelegd zijn.

Er mag geen sprake zijn van geheimhouding van gegevens.

Als de indicatieGeheim van een van de kinderen een andere waarde dan "0" heeft dan mogen de gegevens van het betreffende kind **niet uitgewisseld** worden en worden deze gegevens niet opgenomen in het antwoordbericht. Indien deze situatie zich voordoet, is het mogelijk om dit terug te koppelen aan het vragende systeem middel het element "Melding"; dat is echter niet verplicht. Als het vragende systeem geen gegevens geretourneerd krijgt, vindt er gewoonweg geen aanvulling plaats.

5.4.2 Interactie tussen Gegevensmagazijn en serviceconsument

Tussen de serviceconsument en serviceprovider is een synchrone request/response interactie. In onderstaande tabellen staat aangegeven welke elementen verplicht aanwezig en gevuld moeten zijn met een geldige waarde.

De berichten die hieronder beschreven zijn, zijn als restricties op de standaard StUF-BG vraag- en antwoordberichten npsLv01 en npsLa01 opgesteld.

Stuurgegevens:

De standaard stuurgegevens voor de Lv01 en La01 berichten zijn als basis gebruikt. Per bericht zijn de stuurgegevens specifiek opgenomen.

De serviceconsument stelt de vraag conform npsLv01-prs-kinderenVanAanvrager. De serviceprovider beantwoordt deze vraag conform npsLa01-prs-KinderenVanAanvrager. Het interactiepatroon is synchroon.

Legenda voor de tabel:

- v = Attribuut is verplicht aanwezig in bericht én heeft een waarde.
- o* = Attribuut is verplicht aanwezig in het (antwoord)bericht, waarde is niet verplicht. Dit kan alleen voorkomen bij antwoordberichten. In vraagberichten is 'o*' niet mogelijk en is het attribuut (dat bij 'o*' in het antwoord hoort) altijd 'o'.
- o = Attribuut is optioneel aanwezig in het bericht, waarde is niet verplicht.
- [1..1] = Element is verplicht aanwezig in het bericht met 1 voorkomen.
- [0..2] = Element is optioneel aanwezig in het bericht en heeft maximaal 2 voorkomens
- [0..*] = Element is optioneel aanwezig in het bericht en heeft geen maximum aantal voorkomens.

Verplichtingen en optionaliteiten gelden alleen als het bovenliggende element opgenomen is in het bericht.

Berichttype: npsLv01-prs-kinderenVanAanvrager (Vraagbericht)		
StUF-Elementen		v/o
Stuurgegevens		[1..1]
stuurgegevens.berichtcode	Vaste waarde = "Lv01"	v
stuurgegevens.referentienummer		o
stuurgegevens.tijdstipbericht	Tijdstip van verzenden	v
stuurgegevens.entiteittype	Vaste waarde: "NPS"	v
<i>Zender</i>		[1..1]
stuurgegevens.zender.organisatie	Naam zendende organisatie	o

stuurgegevens.zender.applicatie	Naam zendende applicatie	v
stuurgegevens.zender.administratie	Naam zendende administratie	o
stuurgegevens.zender.gebruiker	Naam zendende gebruiker	o
<i>Ontvanger</i>		[1..1]
stuurgegevens.ontvanger.organisatie	Naam ontvangende organisatie	o
stuurgegevens.ontvanger.applicatie	Naam ontvangende applicatie	v
stuurgegevens.ontvanger.administratie	Naam ontvangende administratie	o
stuurgegevens.ontvanger.gebruiker	Naam ontvangende gebruiker	o
Parameters		[1..1]
parameters.sortering	Vaste waarde: "0"	v
parameters.indicatorVervolgVraag	Vaste waarde: false	v
parameters.maximumAantal	Vaste waarde: "1"	v
StUF-BG-elementen	RSGB-attribuut / waarde	v/o
<i>Object = natuurlijkPersoon</i>		[1..1]
gelijk.inp.bsn	Burgerservicenummer	v
<i>Scope</i>		[1..1]
scope.object.inp.bsn	Burgerservicenummer	v
scope.object.voorletters	Voorletters aanschrijving	v
scope.object.voornamen	Voornamen	v
scope.object.voorvoegselGeslachtsnaam	Voorvoegsels geslachtsnaam	v
scope.object.geslachtsnaam	Geslachtsnaam	v
scope.object.aanduidingNaamgebruik	Aanduiding naamgebruik	v
scope.object.geslachtsnaamPartner	Geslachtsnaam partner	v
scope.object.voorvoegselGeslachtsnaamPartner	Voorvoegsel geslachtsnaam partner	v
scope.object.aanhefAanschrijving	Aanhef aanschrijving	o
scope.object.voornamenAanschrijving	Voornamen aanschrijving	o
scope.object.geslachtsnaamAanschrijving	Geslachtsnaam aanschrijving	o
scope.object.adellijkeTitelPredikaat	Adellijke titel of predikaat	o
scope.object.geboortedatum	Geboortedatum	v
scope.object.geboorteplaats	Geboorteplaats	v
scope.object.geboorteLand	Geboorteland	v
scope.object.geslachtsaanduiding	Geslachtsaanduiding	v

scope.object.overlijdensdatum	Overlijdensdatum	o
scope.object.sub.telefoonnummer	Telefoonnummer	o
scope.object.sub.faxnummer	Faxnummer	o
scope.object.sub.emailadres	Emailadres	o
scope.object.extraElementen	iban (bankrekeningnummer)	o
scope.object.extraElementen	bic (bankrekeningnummer)	o
scope.object.acd.code	Code academische titel	o
scope.object.inp.heeftAlsNationaliteit	Nationaliteit	o
<i>Woonadres (scope.object.verblijfsadres)</i>		v
scope.object.verblijfsadres.aoa.identificatie	Identificatiecode adres (BAG-id)	v
scope.object.verblijfsadres.aoa.postcode	Postcode	v
scope.object.verblijfsadres.aoa.huisnummer	Huisnummer	v
scope.object.verblijfsadres.aoa.huisletter	Huisletter	v
scope.object.verblijfsadres.aoa.huisnummertoevoeging	Huisnummertoevoeging	v
scope.object.verblijfsadres.inp.locatiebeschrijving	Aanduiding bij huisnummer	v
scope.object.verblijfsadres.gor.straatnaam	Straatnaam (24 kar. verkort)	v
scope.object.verblijfsadres.gor.openbareRuimteNaam	openbareRuimteNaam (Straatnaam zoals in de BAG)	v
scope.object.verblijfsadres.wpl. woonplaatsNaam	Woonplaats	v
scope.object.verblijfsadres.wpl.identificatie	BAG-id woonplaats	v
<i>Woonadres (scope.object.sub.verblijfBuitenland)</i>		o
scope.object.sub.verblijfBuitenland.Ind.landcode	Landcode	o
scope.object.sub.verblijfBuitenland.Ind.landnaam	Landnaam	o
scope.object.sub.verblijfBuitenland.sub.adresBuitenland1	Adres Buitenland 1	o
scope.object.sub.verblijfBuitenland.sub.adresBuitenland2	Adres Buitenland 2	o
scope.object.sub.verblijfBuitenland.sub.adresBuitenland3	Adres Buitenland 3	o
<i>Correspondentie-adres (scope.object.sub.correspondentieAdres)</i>		o
scope.object.sub.correspondentieAdres.wpl. woonplaatsNaam	Woonplaatsnaam	o
scope.object.sub.correspondentieAdres.postcode	postcode	o

scope.object.sub.correspondentieAdres.aoa.identificatie	BAG-id Adres	o
scope.object.sub.correspondentieAdres.gor.openbareRuimteNaam	Openbare Ruimtenaam	o
scope.object.sub.correspondentieAdres.aoa.huisnummer	Huisnummer	o
scope.object.sub.correspondentieAdres.aoa.huisletter	Huisletter	o
scope.object.sub.correspondentieAdres.aoa.huisnummertoevoeging	Huisnummertoevoeging	o
scope.object.sub.correspondentieAdres.sub.postadresType	Postadresstype	o
scope.object.sub.correspondentieAdres.postadresNummer	Postadresnummer	o
<i>Kind (scope.object.inp.heeftAlsKinderen)</i>		v
scope.object.inp.heeftAlsKinderen.gerelateerde.inp.bsn	Burgerservicenummer	v
scope.object.inp.heeftAlsKinderen.gerelateerde.voornamen	Voornamen	v
scope.object.inp.heeftAlsKinderen.gerelateerde.voorletters	Voorletters aanschrijving	v
scope.object.inp.heeftAlsKinderen.gerelateerde.voorvoegselGeslachtsnaam	Voorvoegsels geslachtsnaam	v
scope.object.inp.heeftAlsKinderen.gerelateerde.geslachtsnaam	Geslachtsnaam	v
scope.object.inp.heeftAlsKinderen.gerelateerde.geslachtsaanduiding	Geslachtsaanduiding	v
scope.object.inp.heeftAlsKinderen.gerelateerde.geboortedatum	Geboortedatum	v

Berichttype npsLa01-prs-kinderenVanAanvrager (Antwoordbericht)		
Stuurgegevens		v/o
stuurgegevens.berichtcode	Vaste waarde = "La01"	v
stuurgegevens.tijdstipbericht	Tijdstip van verzenden	v
stuurgegevens.entiteittype	Vaste waarde : "NPS"	v
stuurgegevens.referentinummer		o

stuurgegevens.crossRefnummer		o
<i>Zender</i>		[1..1]
stuurgegevens.zender.organisatie	Naam zendende organisatie	o
stuurgegevens.zender.applicatie	Naam zendende applicatie	v
stuurgegevens.zender.administratie	Naam zendende administratie	o
stuurgegevens.zender.gebruiker	Naam zendende gebruiker	o
<i>Ontvanger</i>		[1..1]
stuurgegevens.ontvanger.organisatie	Naam ontvangende organisatie	o
stuurgegevens.ontvanger.applicatie	Naam ontvangende applicatie	v
stuurgegevens.ontvanger.administratie	Naam ontvangende administratie	o
stuurgegevens.ontvanger.gebruiker	Naam ontvangende gebruiker	o
Parameters		
parameters.inidicatorVervolgvraag	Vaste waarde : false	v
Melding		
Melding	Vrij tekstveld voor het doen van meldingen.	o
StUF-BG-elementen	RSGB-attribuut / waarde	v/o
<i>Object = natuurlijkPersoon</i>		[1..1]
antwoord.object.inp.bsn	Burgerservicenummer aanvrager	v
antwoord.object.voorletters	Voorletters aanschrijving	o*
antwoord.object.voornamen	Voornamen	o*
antwoord.object.voorvoegselGeslachtsnaam	Voorvoegsels geslachtsnaam	o*
antwoord.object.geslachtsnaam	Geslachtsnaam	v
antwoord.object.aanduidingNaamgebruik	Aanduiding naamgebruik	o*
antwoord.object.geslachtsnaamPartner	Geslachtsnaam partner	o*
antwoord.object.voorvoegselGeslachtsnaamPartner	Voorvoegsel geslachtsnaam partner	o*
antwoord.object.aanhefAanschrijving	Aanhef aanschrijving	o
antwoord.object.voornamenAanschrijving	Voornamen aanschrijving	o
antwoord.object.geslachtsnaamAanschrijving	Geslachtsnaam aanschrijving	o
antwoord.object.adellijkeTitelPredikaat	Adellijke titel of predikaat	o
antwoord.object.geboortedatum	Geboortedatum	o*

antwoord.object.geboorteplaats	Geboorteplaats	o*
antwoord.object.geboorteLand	Geboorteland	o*
antwoord.object.overlijdensdatum	Overlijdensdatum	o
antwoord.object.geslachtsaanduiding	Geslachtsaanduiding	v
antwoord.object.sub.telefoonnummer	Telefoonnummer	o
antwoord.object.sub.faxnummer	Faxnummer	o
antwoord.object.sub.emailadres	Emailadres	o
antwoord.object.extraElementen	iban (bankrekeningnummer)	o
antwoord.object.extraElementen	bic (bankrekeningnummer)	o
antwoord.object.acd.code	Code academische titel	o
antwoord.object.inp.heeftAlsNationaliteit	Nationaliteit	[0..*]
<i>Woonadres (antwoord.object.verblijfsadres)</i>		[0..1]
antwoord.object.verblijfsadres.aoa.identificatie	Identificatiecode adres (BAG-id)	o*
antwoord.object.verblijfsadres.aoa.postcode	Postcode	v
antwoord.object.verblijfsadres.aoa.huisnummer	Huisnummer	v
antwoord.object.verblijfsadres.aoa.huisletter	Huisletter	o*
antwoord.object.verblijfsadres.aoa.huisnummertoevoeging	Huisnummertoevoeging	o*
antwoord.object.verblijfsadres.inp.locatiebeschrijving	Aanduiding bij huisnummer	o*
antwoord.object.verblijfsadres.gor.straatnaam	Straatnaam(24 kar. verkort.)	v
antwoord.object.verblijfsadres.gor.openbareRuimteNaam	openbareRuimteNaam (Straatnaam zoals in de BAG)	o*
antwoord.object.verblijfsadres.wpl. woonplaatsNaam	Woonplaats	v
antwoord.object.verblijfsadres.wpl.identificatie	BAG-id woonplaats	o*
<i>Woonadres (antwoord.object.sub.verblijfBuitenland)</i>		[0..1]
antwoord.object.sub.verblijfBuitenland.Ind.landcode	Landcode	o
antwoord.object.sub.verblijfBuitenland.Ind.landnaam	Landnaam	o
antwoord.object.sub.verblijfBuitenland.sub.adresBuitenland1	Adres Buitenland 1	o
antwoord.object.sub.verblijfBuitenland.sub.adresBuitenland2	Adres Buitenland 2	o
antwoord.object.sub.verblijfBuitenland.sub.adresBuitenland3	Adres Buitenland 3	o

<i>Correspondentie-adres (antwoord.object.sub.correspondentieAdres)</i>		[0..1]
antwoord.object.sub.correspondentieAdres.wpl. woonplaatsNaam	Woonplaatsnaam	v
antwoord.object.sub.correspondentieAdres.postcode	postcode	0*
antwoord.object.sub.correspondentieAdres.aoa. identificatie	BAG-id Adres	0*
antwoord.object.sub.correspondentieAdres.gor. openbareRuimteNaam	Openbare Ruimtenaam	0*
antwoord.object.sub.correspondentieAdres.aoa. huisnummer	Huisnummer	0*
antwoord.object.sub.correspondentieAdres.aoa.huisl etter	Huisletter	0*
antwoord.object.sub.correspondentieAdres.aoa. huisnummertoevoeging	Huisnummertoevoeging	0*
antwoord.object.sub.correspondentieAdres.sub. postadresType	Postadresstype	0*
antwoord.object.sub.correspondentieAdres. postadresNummer	Postadresnummer	0*
<i>Kind (antwoord.object.inp.heeftAlsKinderen)</i>		[0..*]
antwoord.object.inp.heeftAlsKinderen. gerelateerde.inp.bsn	Burgerservicenummer	v
antwoord.object.inp.heeftAlsKinderen. gerelateerde.voornamen	Voornamen	0*
antwoord.object.inp.heeftAlsKinderen. gerelateerde.voorletters	Voorletters aanschrijving	0*
antwoord.object.inp.heeftAlsKinderen.gerelateerde. voorvoegselGeslachtsnaam	Voorvoegsels geslachtsnaam	0*
antwoord.object.inp.heeftAlsKinderen. gerelateerde.geslachtsnaam	Geslachtsnaam	v
antwoord.object.inp.heeftAlsKinderen. gerelateerde.geslachtsaanduiding	Geslachtsaanduiding	v
antwoord.object.inp.heeftAlsKinderen. gerelateerde.geboortedatum	Geboortedatum	0*

De grijs gearceerde velden maken geen deel uit van deze standaard, maar zijn opgenomen vanuit hergebruik overwegingen van het gedefinieerde bericht of entiteit.

De grijs gearceerde elementen zijn dan ook optioneel. Als een grijs gearceerd object opgenomen wordt (zoals object.sub.verblijfBuitenland), zijn enkele elementen binnen dat object wel verplicht. Een systeem dat alleen de witte velden en niet de grijs gearceerde velden ondersteund voldoet aan deze standaard.

5.4.3 Verwerking binnen de serviceconsument

Vanuit deze specificatie worden geen eisen gesteld aan de wijze waarop de serviceconsument deze gegevens verwerkt. In het voorbeeld van de e-formulieren zullen de gegevens gebruikt worden om het formulier (eventueel gedeeltelijk) in te vullen met de geleverde gegevens.

5.4.4 Foutmeldingen

Indien er een fout optreedt, wordt de afzender van het vraagbericht, de serviceconsument, hiervan op de hoogte gebracht middels een StUF foutbericht: Fo02.

Als er op basis van het BSN in het vraagbericht geen object NatuurlijkPersoon gevonden wordt, wordt de serviceconsument hiervan op de hoogte gebracht middels een StUF foutbericht: Fo02.

Als er een Fo02 bericht door de e-formulierenapplicatie ontvangen wordt, vindt geen voorinvulling plaats.

5.5 vestiging

De vestiging service biedt de mogelijkheid voor StUF serviceconsumenten om de gegevens van een organisatie, zoals die in de basisregistratie NHR (Handelsregister) vastgelegd zijn, op te vragen door middel van een request/response interactie behorende bij deze vrije berichten.

De service wordt geleverd door het gegevensmagazijn en de gemeentelijke servicebus.

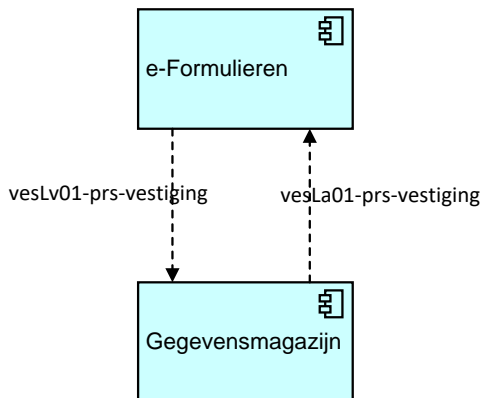
De organisatiegegevens kunnen opgevraagd worden op basis van het vestigingsnummer.

Voorinvullen van e-formulieren met organisatiegegevens vindt plaats nadat er met eHerkenning is geauthenticeerd en het vestigingsnummer bekend is.

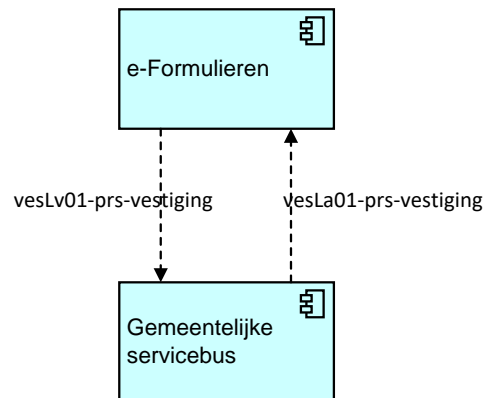
Het opvragen van organisatiegegevens op basis van naam, postcode of adres is niet in deze service opgenomen. Deze variant is opgenomen als mogelijke toekomstige ontwikkeling en als zodanig beschreven in paragraaf 1.5.

5.5.1 Eisen aan Gegevensmagazijn en de gemeentelijke servicebus

Op basis van het unieke 12-cijferig vestigingsnummer dat in het vraagbericht is opgenomen worden de gegevens van een vestiging opgehaald. Het betreft gegevens die gebruikt worden om een e-formulier voor in te vullen met naam- en adresgegevens. Uit hergebruik overwegingen zijn ook elementen als bv. email-adres en bankrekening opgenomen. Op basis van deze gegevens wordt er een antwoordbericht opgesteld en dat wordt binnen dezelfde transactie aangeboden aan de serviceconsument.



Figuur12a: Flow Vestiging



Figuur12b: Flow Vestiging

5.5.2 Interactie tussen Gegevensmagazijn en serviceconsumer

Tussen de serviceconsumer en serviceprovider is een synchrone vraag/antwoord interactie. In onderstaande tabellen staat aangegeven welke elementen verplicht aanwezig en gevuld moeten zijn met een geldige waarde.

Stuurgegevens:

De standaard stuurgegevens voor de Lv01 en de La01 berichten zijn als basis gebruikt. Per bericht zijn de stuurgegevens specifiek opgenomen.

De serviceconsumer stelt de vraag conform vesLv01-prs-vestiging. De serviceprovider beantwoordt deze vraag conform vesLa01-prs-vestiging. Het interactiepatroon is synchroon.

Indien in het antwoordbericht een correspondentieadres wordt ingevuld dan dient óf het postbusnummer óf de straatnaam en huisnummer ingevuld te zijn.

Legenda voor de tabel:

- v = Attribuut is verplicht aanwezig in bericht én heeft een waarde.
- o* = Attribuut is verplicht aanwezig in bericht, waarde is niet verplicht.
- o = Attribuut is optioneel aanwezig in het bericht, waarde is niet verplicht.
- [1..1] = Element is verplicht aanwezig in het bericht met 1 voorkomen.
- [0..2] = Element is optioneel aanwezig in het bericht en heeft maximaal 2 voorkomens
- [0..*] = Element is optioneel aanwezig in het bericht en heeft geen maximum aantal voorkomens.

Verplichtingen en optionaliteiten gelden alleen als het bovenliggende element opgenomen is in het bericht.

Berichttype: vesLv01-prs-vestiging (Vraagbericht)		
StUF-elementen		v/o
Stuurgegevens		[1..1]
stuurgegevens.berichtcode	Vaste waarde = "Lv01"	v
stuurgegevens.referentienummer		o
stuurgegevens.tijdstipbericht	Tijdstip van verzenden	v
stuurgegevens.entiteittype	Vaste waarde: "VES"	v
<i>Zender</i>		[1..1]
stuurgegevens.zender.organisatie	Naam zendende organisatie	o
stuurgegevens.zender.applicatie	Naam zendende applicatie	v
stuurgegevens.zender.administratie	Naam zendende administratie	o
stuurgegevens.zender.gebruiker	Naam zendende gebruiker	o
<i>Ontvanger</i>		[1..1]
stuurgegevens.ontvanger.organisatie	Naam ontvangende organisatie	o
stuurgegevens.ontvanger.applicatie	Naam ontvangende applicatie	v
stuurgegevens.ontvanger.administratie	Naam ontvangende administratie	o
stuurgegevens.ontvanger.gebruiker	Naam ontvangende gebruiker	o
Parameters		[1..1]
parameters.sortering	Vaste waarde: "0"	v
parameters.indicatorVervolg vraag	Vaste waarde: false	v
parameters.maximumAantal	Vaste waarde: "1"	v
StUF-BG-elementen	RSGB-attribuut / waarde	v/o
<i>Object = vestiging</i>		[1..1]
gelijk.vestigingsNummer	Vestigingsnummer	v
<i>Scope</i>		[1..1]
scope.object.vestigingsNummer	Vestigingsnummer	v
scope.object.handelsnaam	Handelsnaam	v
scope.object.handelsnaamVerkort	Verkorte naam	v
scope.object.sub.telefoonnummer	Telefoonnummer	o
scope.object.sub.faxnummer	Faxnummer	o
scope.object.sub.emailadres	Email-adres	o
scope.object.sub.url	Url	o

scope.object.extraElementen	iban (bankrekeningnummer)	o
scope.object.extraElementen	bic (bankrekeningnummer)	o
<i>Bezoekadres (scope.object.verblijfsadres)</i>		[1..1]
scope.object.verblijfsadres.aoa.identificatie	Identificatiecode adres (BAG-id)	v
scope.object.verblijfsadres.aoa.postcode	Postcode	v
scope.object.verblijfsadres.aoa.huisnummer	Huisnummer	v
scope.object.verblijfsadres.aoa.huisletter	Huisletter	v
scope.object.verblijfsadres.aoa.huisnummertoevoeging	Huisnummertoevoeging	v
scope.object.verblijfsadres.inp.locatiebeschrijving	Aanduiding bij huisnummer	v
scope.object.verblijfsadres.gor.straatnaam	Straatnaam	v
scope.object.verblijfsadres.gor.openbareRuimteNaam	openbareRuimteNaam (Straatnaam zoals in de BAG)	v
scope.object.verblijfsadres.wpl. woonplaatsNaam	Woonplaats	v
scope.object.verblijfsadres.wpl.identificatie	BAG-id woonplaats	v
<i>Woonadres (scope.object.sub.verblijfBuitenland)</i>		[0..1]
scope.object.sub.verblijfBuitenland.Ind.landcode	Landcode	o
scope.object.sub.verblijfBuitenland.Ind.landnaam	Landnaam	o
scope.object.sub.verblijfBuitenland.sub.adresBuitenland1	Adres Buitenland 1	o
scope.object.sub.verblijfBuitenland.sub.adresBuitenland2	Adres Buitenland 2	o
scope.object.sub.verblijfBuitenland.sub.adresBuitenland3	Adres Buitenland 3	o
<i>Correspondentieadres (scope.object.sub.correspondentieAdres)</i>		[0..1]
scope.object.sub.correspondentieAdres.wpl. woonplaatsNaam	Woonplaatsnaam	v
scope.object.sub.correspondentieAdres.postcode	postcode	v
scope.object.sub.correspondentieAdres.aoa.identificatie	BAG-id Adres	o
scope.object.sub.correspondentieAdres.gor.openbareRuimteNaam	Openbare Ruimtenaam	o
scope.object.sub.correspondentieAdres.aoa.huisnummer	Huisnummer	o

scope.object.sub.correspondentieAdres.aoa.huisletter	Huisletter	o
scope.object.sub.correspondentieAdres.aoa.huisnummertoevoeging	Huisnummertoevoeging	o
scope.object.sub.correspondentieAdres.sub.postadresType	PostadresType	o
scope.object.sub.correspondentieAdres.postadresNummer	Postadresnummer	o

Berichttype: vesLa01-vestiging (Antwoordbericht)		
StUF-Elementen		v/o
Stuurgegevens		[1..1]
stuurgegevens.berichtcode	Vaste waarde = "La01"	v
stuurgegevens.tijdstipbericht	Tijdstip van verzenden	v
stuurgegevens.entiteittype	Vaste waarde : "VES"	v
stuurgegevens.referentienummer		o
stuurgegevens.crossRefnummer		o
<i>Zender</i>		[1..1]
stuurgegevens.zender.organisatie	Naam zendende organisatie	o
stuurgegevens.zender.applicatie	Naam zendende applicatie	v
stuurgegevens.zender.administratie	Naam zendende administratie	o
stuurgegevens.zender.gebruiker	Naam zendende gebruiker	o
<i>Ontvanger</i>		[1..1]
stuurgegevens.ontvanger.organisatie	Naam ontvangende organisatie	o
stuurgegevens.ontvanger.applicatie	Naam ontvangende applicatie	v
stuurgegevens.ontvanger.administratie	Naam ontvangende administratie	o
stuurgegevens.ontvanger.gebruiker	Naam ontvangende gebruiker	o
Parameters		
parameters.inidicatorVervolgvrage	Vaste waarde : false	o
Melding		
Melding	Vrij tekstveld voor het doen van meldingen.	o

StUF-BG-elementen	RSGB-attribuut / waarde	v/o
<i>Object = vestiging</i>		[1..1]
antwoord.object.vestigingsNummer	Vestigingsnummer	v
antwoord.object.handelsnaam	Handelsnaam	v
antwoord.object.handelsnaamVerkort	Verkorte naam	o*
antwoord.object.sub.telefoonnummer	Telefoonnummer	o
antwoord.object.sub.faxnummer	Faxnummer	o
antwoord.object.sub.emailadres	Email-adres	o
antwoord.object.sub.url	Url	o
antwoord.object.extraElementen	iban (bankrekeningnummer)	o
antwoord.object.extraElementen	bic (bankrekeningnummer)	o
<i>Bezoekadres (antwoord.object.verblijfsadres)</i>		[0..1]
antwoord.object.verblijfsadres.aoa.identificatie	Identificatiecode adres (BAG-id)	o*
antwoord.object.verblijfsadres.aoa.postcode	Postcode	o*
antwoord.object.verblijfsadres.aoa.huisnummer	Huisnummer	o*
antwoord.object.verblijfsadres.aoa.huisletter	Huisletter	o*
antwoord.object.verblijfsadres.aoa.huisnummertoevoeging	Huisnummertoevoeging	o*
antwoord.object.verblijfsadres.inp.locatiebeschrijving	Aanduiding bij huisnummer	o*
antwoord.object.verblijfsadres.gor.straatnaam	Straatnaam	o*
antwoord.object.verblijfsadres.gor.openbareRuimteNaam	openbareRuimteNaam (Straatnaam zoals in de BAG)	o*
antwoord.object.verblijfsadres.wpl. woonplaatsNaam	Woonplaats	o*
antwoord.object.verblijfsadres.wpl.identificatie	BAG-id woonplaats	o*
<i>Woonadres (antwoord.object.sub.verblijfBuitenland)</i>		[0..1]
antwoord.object.sub.verblijfBuitenland.Ind.landcode	Landcode	o
antwoord.object.sub.verblijfBuitenland.Ind.landnaam	Landnaam	o
antwoord.object.sub.verblijfBuitenland.sub.adresBuitenland1	Adres Buitenland 1	o
antwoord.object.sub.verblijfBuitenland.sub.adresBuitenland2	Adres Buitenland 2	o
antwoord.object.sub.verblijfBuitenland.sub.adresBuitenland3	Adres Buitenland 3	o

adresBuitenland3		
<i>Correspondentieadres</i> (<i>antwoord.object.sub.correspondentieAdres</i>)		[0..1]
antwoord.object.sub.correspondentieAdres.wpl. woonplaatsNaam	Woonplaatsnaam	v
antwoord.object.sub.correspondentieAdres.postcode	postcode	v
antwoord.object.sub.correspondentieAdres.aoa. identificatie	BAG-id Adres	0*
antwoord.object.sub.correspondentieAdres.gor. openbareRuimteNaam	Openbare Ruimtenaam	0*
antwoord.object.sub.correspondentieAdres.aoa. huisnummer	Huisnummer	0*
antwoord.object.sub.correspondentieAdres.aoa.huisl etter	Huisletter	0*
antwoord.object.sub.correspondentieAdres.aoa. huisnummertoevoeging	Huisnummertoevoeging	0*
antwoord.object.sub.correspondentieAdres.sub. postadresType	Postadresstype	0*
antwoord.object.sub.correspondentieAdres. postadresNummer	Postadresnummer	0*

De grijs gearceerde velden maken geen deel uit van deze standaard, maar zijn opgenomen vanuit hergebruik overwegingen van het gedefinieerde bericht of entiteit.

De grijs gearceerde elementen zijn dan ook optioneel. Als een grijs gearceerd object opgenomen wordt (zoals `object.sub.verblijfBuitenland`), zijn enkele elementen binnen dat object wel verplicht. Een systeem dat alleen de witte velden en niet de grijs gearceerde velden ondersteund voldoet aan deze standaard.

5.5.3 Verwerking binnen de serviceconsumer

Vanuit deze specificatie worden geen eisen gesteld aan de wijze waarop de serviceconsumer deze gegevens verwerkt. In het voorbeeld van de e-formulieren zullen de gegevens gebruikt worden om het formulier (eventueel gedeeltelijk) in te vullen met de geleverde gegevens.

5.5.4 Foutmeldingen

Indien er een fout optreedt wordt de afzender van het vraagbericht, de serviceconsumer, hiervan op de hoogte gebracht middels een StUF foutbericht: Fo02.

Als er op basis van het Vestigingsnummer in het vraagbericht geen object Vestiging gevonden wordt, wordt de serviceconsumer hiervan op de hoogte gebracht middels een StUF foutbericht: Fo02.

Prefill E-formulierenservices v1.0.1



Als er door de e-formulierenapplicatie een Fo02 bericht ontvangen wordt, vindt er geen voorinvulling plaats.

6 Testspecificatie

De testspecificatie van deze standaard is terug te vinden op het StUF Testplatform (www.stufestplatform.nl).

Bijlage A: Afkortingen, begrippen en symbolen

Afkorting	Omschrijving
StUF	Standaard uitwisselingsformaat
GEMMA	Gemeentelijke model architectuur
RGBZ	Referentiemodel Gemeentelijke Basisgegevens Zaken
RSGB	Referentiemodel Stelsel Gemeentelijke Basisgegevens
BRP	Basisregistratie Personen

Bijlage B: Matrix GEMMA E-formulieren versus basisregistraties.

In de matrix “Voorinvulling e-formulieren” is een overzicht gemaakt met op de ene as de GEMMA e-Formulieren (versie 1.2) en op de andere as de blokken zoals die binnen de formulieren zijn onderkend.

Op het kruispunt is, waar van toepassing, aangegeven uit welke (basis-)registratie gegevens kunnen worden opgehaald om eventueel voor in te vullen. Dit is een inventarisatie-spreadsheet die gebruikt is om de scope te bepalen. Deze is niet meer up-to-date met de meest recente versie van de GEMMA e-Formulieren.

Bijlage C: Berichtenschema's en wsdl

In de zip-file prs.zip zijn de schema's opgenomen die conform deze specificaties opgesteld zijn.