

Regie- en Zaakservices sociaal domein

Standaard services voor het uitwisselen van informatie tussen Regiesystemen in het sociaal domein, zaaksystemen, zakenmagazijnen, documentbeheersystemen en taakspecifieke backoffice-applicaties

Documentversie: 1.0 Datum: 28-09-2015

Versie van standaard: 1.00

Status: conceptversie

Inhoudsopgave

Inhoudsopgave	2
1 Inleiding en doel	5
1.1 Algemene uitgangspunten	5
1.2 Specifieke uitgangspunten m.b.t. gezinsplan-zaak en deelplan-zaak	6
1.3 Scopebepaling.....	7
1.4 Leeswijzer.....	7
1.5 Bronverwijzing en referentiedocumenten	8
1.6 Participanten.....	9
1.7 Buiten scope en doorontwikkeling	9
1.7.1 Zaken doorrouteren op basis van een afnemersindicatie	9
1.7.2 Niet-ingezetenen, vluchtelingen etc.....	9
1.7.3 Functionele ontvangstbevestigingen	9
1.7.4 Uitwisselen domein specifieke gegevens	10
1.7.5 Opstellen van specifieke berichten	10
1.7.6 Doorontwikkeling t.a.v. ‘abonnementsbeheer’ (i.r.t. Gemma 2.0).....	10
2 Functionaliteit op hoofdlijnen en architectuur	12
2.1 Hergebruik van bestaande standaarden.....	13
2.2 Referentiecomponenten.....	13
2.3 Zaaktypen.....	14
2.4 Zaaknotificaties	14
2.5 Referentiearchitectuur	14
2.6 Implementatievarianten.....	15
2.7 Advies m.b.t opdrachtverstrekking/pakketselectie door gemeente.....	15
2.8 Te maken afspraken bij implementatie	16
3 Informatiemodel.....	17
3.1 Informatiemodel.....	17
3.2 Vastleggen personen / partijen in de zaak	17
3.3 Relatie deelplanzaak, levensdomeinplanzaak en gezinsplan-zaak.....	19
4 Beschrijving processen	20
4.1 Creëren gezinsplan-zaak en vastleggen zaakdocumenten	21
4.2 Creëren levensdomeinplan-zaak en vastleggen zaakdocumenten (optioneel)	21
4.3 Creëren deelplan-zaak en vastleggen zaakdocumenten.....	22
4.4 Overdragen behandeling deelplan-zaak.....	22
4.5 Behandelen deelplan-zaak.....	23
4.6 Behandelen aanvraag gemeentelijke dienst of product	23
4.7 Koppelen zaak aan gezinsplan-zaak	24
4.8 Wijzigen gezinsplan-zaak.....	25

4.9	Wijzigen levensdomeinplan-zaak.....	25
5	Beschrijving referentiecomponenten.	26
5.1	Bepalen bestemming notificatieberichten.....	26
5.2	Eisen aan referentiecomponenten.....	26
5.2.1	Het regiesysteem	26
5.2.2	Het zaaksysteem.....	27
5.2.3	Het zakenmagazijn.....	28
5.2.4	Het documentenbeheersysteem	28
5.2.5	Taakspecifieke backoffice-applicaties	29
5.2.6	Het abonnementenbeheer	29
5.2.7	De gemeentelijke servicebus	30
6	Specificaties Services	31
6.1	Implementatievarianten.....	31
6.1.1	Implementatievariant 1	32
6.1.2	Implementatievariant 2.....	33
6.1.3	Implementatievariant 3.....	34
6.2	Interactiediagrammen	34
6.3	Creëer Gezinsplan (creeerZaak)	38
6.3.1	Algemeen	38
6.3.2	creeerZaak zakLk01.....	39
6.3.3	Bericht.....	40
6.3.4	Ontvangstbevestiging.....	43
6.4	Creëer Levensdomeinplan (creeerZaak).....	43
6.4.1	Algemeen	43
6.4.2	creeerZaak zakLk01.....	44
6.4.3	Bericht.....	45
6.4.4	Ontvangstbevestiging.....	48
6.5	Leg Gezinsplandocument vast (voegZaakdocumentToe).....	49
6.5.1	Algemeen	49
6.5.2	voegZaakdocumentToe (edcLk01)	49
6.5.3	Ontvangstbevestiging.....	49
6.6	Creëer Deelplan-zaak (creeerZaak)	50
6.6.1	Algemeen	50
6.6.2	creeerZaak _zakLk01.....	50
6.6.3	Bericht.....	52
6.6.4	Ontvangstbevestiging.....	55
6.7	Leg Deelplan-document vast (voegZaakdocumentToe).	56
6.7.1	Algemeen	56
6.7.2	voegZaakdocumentToe (edcLk01)	56
6.7.3	Ontvangstbevestiging.....	56
6.8	Overdragen te behandelen deelplanzaak (overdragenZaak).....	57
6.8.1	Algemeen	57
6.8.2	overdragenZaak_Di01.....	57
6.8.3	Ontvangstbevestiging.....	58
6.8.4	overdragenZaak_Du01	58
6.8.5	Ontvangstbevestiging.....	58
6.9	Notificeer over zaak (notificeerOverZaak)	59

6.9.1	Algemeen	59
6.9.2	notificeerOverZaak	60
6.9.3	Ontvangstbevestiging	60
6.10	Triggerbericht voor notificeren (initieerNotificeerOverZaak)	61
6.10.1	Algemeen	61
6.10.2	initieerNotificeerOverZaak	62
6.10.3	Ontvangstbevestiging	62
6.11	Wijzig Gezinsplan-zaak (updateZaak)	62
6.11.1	Algemeen	62
6.11.2	updateZaak zakLk01	63
6.11.3	Bericht	63
6.11.4	Ontvangstbevestiging	66
6.12	Wijzig Levensdomeinplan-zaak (updateZaak)	66
6.12.1	Algemeen	66
6.12.2	updateZaak zakLk01	67
6.12.3	Bericht	67
6.12.4	Ontvangstbevestiging	70
6.13	Wijzig deelplan-zaak(updateZaak)	70
6.13.1	Algemeen	70
6.13.2	updateZaak	71
6.13.3	Ontvangstbevestiging	74
6.14	Services uit Zaak- en documentservices	74
7	Beveiliging, autorisatie en protocollen	76
8	Bijlage A: Afkortingen, begrippen en symbolen	77
9	Bijlage B: Referentiezaaktype 'Opstellen en uitvoeren gezinsplan'	78
10	Bijlage C: Referentiezaaktype 'Opstellen en uitvoeren levensdomeinplan'	83
11	Bijlage D: Definitie extra-elementen voor de gebeurtenis	89

1 Inleiding en doel

Gemeenten hebben de komende jaren te maken met een grote uitdaging in het sociaal domein. Enkele omvangrijke taken en verantwoordelijkheden op het gebied van zorg, jeugd en participatie zijn vanuit het rijk (en provincies) overgeheveld naar gemeenten. Centraal in deze uitdaging staat het principe van ‘één gezin, één plan, één regisseur’; gemeenten moeten regie voeren over een heel netwerk aan hulpverleners dat betrokken is bij een gezin en dat met een hogere kwaliteit en tegen mindere kosten dan voorheen.

Om de nieuwe taken goed te kunnen uitvoeren is een goede informatievoorziening van gemeenten én ketenpartners van groot belang. KING heeft een verkenning uitgevoerd naar de informatievoorziening in het sociaal domein (VISD). Één van de conclusies uit het Eindadvies VISD is dat ‘zaakgericht werken’ kansen biedt bij het ondersteunen van de regiefunctie, maar dat het juiste gebruik van zaakgericht werken en de bijbehorende standaarden (ZTC, RGBZ, StUF-ZKN) binnen dit nieuwe domein verder moeten worden uitgewerkt. Daarom is door KING, in samenwerking met leveranciers, deze koppelvlakspecificatie opgesteld.

De koppelvlakspecificatie beschrijft de proces-, semantische en berichtstandaarden die een rol spelen in de interoperabiliteit tussen regiesystemen in het sociaal domein, zakenbeheersystemen, een centraal zakenmagazijn en sectorspecifieke (zaakgerichte) systemen. Daarbij is gebruik gemaakt van de hierboven genoemde standaarden. De beschreven berichten zijn gebaseerd op webservices en bij het opstellen is er gebruik gemaakt van bestaande (open) standaarden. Deze standaard wordt als standaard toegevoegd aan het GEMMA portfolio.

Organisatorische vraagstukken zijn geen onderdeel van deze specificatie. Door het VISD project zijn de beleidsterreinen, processen en systemen beschreven waarvoor Regie- en Zaakservices relevant kan zijn.

Deze koppelvlakspecificatie, hierna “Regie- en Zaakservices” kan door gemeenten als specificatie worden opgenomen in programma’s van eisen en in opdrachten aan ICT-leveranciers. De ICT-leveranciers kunnen dit document als integratiestandaard gebruiken voor de (door)ontwikkeling van hun softwareproducten. Gezien het toepassingsgebied en het karakter van de beschreven services is het maken van een (aparte) beschrijving in procesmatige zin niet van toepassing. Voor de actuele status van de inbedding van de standaard in pakketversies kan de GEMMA Softwarecatalogus worden geraadpleegd: www.softwarecatalogus.nl/pakketversies. Selecteer vervolgens de juiste standaard met testrapport en de pakketversies die voldoen aan de standaard worden getoond.

De Regie- en Zaakservices is vastgesteld door de Regiegroep Gegevens- en berichtenstandaarden in de vergadering van 7 oktober 2015 te Utrecht.

1.1 Algemene uitgangspunten

De uitgangspunten voor de opdrachtverstrekking zijn:

- De scope van de Regie- en Zaakservices is de interactie tussen het Regiesysteem, Zaaksysteem, Zakenmagazijn en de sectorspecifieke backoffice-applicaties voor de processen in het sociaal domein en de regievoering op die processen.
- De beschrijving in het document 'Handreiking zaakgericht werken in de 3 decentralisaties' versie 1.0 dd. 26-03-2014' vormt het functionele kader. Samenvattend gaat het om de wijze waarop gezinsplannen opgenomen worden in een zakenmagazijn en de relatie die deze gezinsplannen als ZAAK hebben met andere ZAAKEn.
- Dit standaardisatietraject is uitgevoerd zoals beschreven in het proces- en producteisen voor standaarden. De in de proces- en producteisen genoemde proceshandreiking is niet van toepassing als op te leveren product omdat de processen niet aangepast/beïnvloed worden door het toepassen van de Regie- en Zaakservices.
- De Regie- en Zaakservices dient op korte termijn implementeerbaar te zijn. Dat kan pragmatische keuzes tot gevolg hebben. Er is een balans gezocht tussen pragmatiek en theoretisch zuiver zijn i.r.t. architecturen en de principes van zaakgericht werken.
- Overwegingen om tot een beslissing te komen worden gedocumenteerd om te voorkomen dat discussies opnieuw gevoerd worden.
- Er wordt in dit document aan referentiecomponenten uit het GEMMA applicatielandschap gerefereerd.

1.2 Specifieke uitgangspunten m.b.t. gezinsplan-zaak en deelplan-zaak.

Voor de inhoud van de Regie- en Zaakservices geldt als uitgangspunt:

- In de Zaak en Regieservices worden het gezinsplan, het deelplan en het levensdomeinplan als ZAAK uitgewisseld en vastgelegd in het (centraal) zakenmagazijn.
- Voor het gezinsplan en het levensdomeinplan zijn (referentie-) zaaktypes gedefinieerd (Zie bijlage B en C).
- Een gezinsplan kan ook een plan voor één persoon betreffen. De registratie van een dergelijk plan als ZAAK is niet anders, alleen is er slechts 1 cliënt.
- Niet alle cliënten bij een gezinsplan hoeven op één adres te wonen.
- Een persoon kan in meerdere gezinsplannen een rol spelen.
- De koppeling tussen een deelplanzaak en een gezinsplanzaak wordt door de gezinsregisseur gelegd. Indien door een backoffice-applicatie een zaak wordt aangemaakt waarvan men van mening is dat die ZAAK gerelateerd is aan het gezinsplan wordt er een notificatie aan de regisseur verstuurd. De regisseur beziet dan of de ZAAK gerelateerd wordt aan het gezinsplan.
- Het routeren van berichten en met name het routeren van de hier vermelde notificatie wordt belegd bij de GEMMA-component 'Verbinden'. Voor het bepalen van de bestemming(en) van een notificatie is het referentiecomponent Abonnementenbeheer geïntroduceerd. De functionaliteit van dit referentiecomponent is onderkend in GEMMA 2.0, maar was tot nu nog niet als referentiecomponent opgenomen in het applicatielandschap. Zie ook par. 1.7.6.

1.3 Scopebepaling

De scope is inhoudelijk beschreven in hoofdstuk 2. Bij het bepalen van de scope zijn de volgende uitgangspunten gehanteerd.

- Het inventariseren van interacties die een rol spelen en beslissen welke van deze interacties een nadere beschrijving vereisen en welke interacties daadwerkelijk nieuwe berichten behoeven.
- Het daadwerkelijk opstellen van nadere beschrijvingen van interacties op basis van de standaard Zaak- en documentservices.
- Het opstellen en (laten) vaststellen van nieuwe berichtschema's voor zover deze nodig blijken te zijn.
- Bepalen op welke wijze gezinsplannen inzichtelijk gemaakt worden voor relevante betrokken en geautoriseerde medewerkers binnen de hele gemeente (voor zover nodig) en bepalen op welke wijze dat vormgegeven wordt in het zakenmagazijn.
- Suboptimale keuzes die gemaakt worden vanuit een pragmatiek of tijdsgebrek moeten goed worden gedocumenteerd en daarbij moet een indicatie gegeven worden hoe deze keuzes in de toekomst bijgesteld worden.

1.4 Leeswijzer

In hoofdstuk 1 worden de kaders voor de Regie- en Zaakservices geschetst. De uitgangspunten, scopebepaling en verwijzing naar referentiedocumenten zijn hier o.a. opgenomen.

In hoofdstuk 2 wordt de relatie gelegd tussen de Regie- en Zaakservices enerzijds en de GEMMA, gerelateerde standaarden en de referentiecomponenten anderzijds. In dit hoofdstuk worden ook aandachtspunten voor de gemeente benoemd bij het aanschaffen van applicaties en bij het implementatietraject.

In Hoofdstuk 3 wordt beschreven hoe de diverse objecten uit het RGBZ worden toegepast in de Regie- en Zaakservices. Daarin wordt tevens uitgelegd hoe specifieke zaken zoals gezinsplan en levensdomeinplan worden gevat in het RGBZ informatiemodel.

In Hoofdstuk 4 wordt informatief beschreven welke processen een rol spelen in de Regie- en Zaakservices.

In Hoofdstuk 5 wordt normatief beschreven welke rol de referentiecomponenten in de Regie- en Zaakservices invullen en welke services in welke rol (provider of consumer) moeten worden ondersteund.

In Hoofdstuk 6 worden de berichten, die in de services gebruikt worden, normatief beschreven.

In Hoofdstuk 7 wordt aandacht besteed aan beveiliging, autorisatie en protocollen.

In dit document wordt op enkele plaatsen naar personen verwezen, bijvoorbeeld: de regisseur is initiator van het gezinsplan. Dan wordt bedoeld dat iemand met de 'regisseursrol' een gezinsplan mag aanmaken. Dat hoeft in de praktijk geen regisseur te zijn, maar iemand

aan wie de regisseursrol is gedelegeerd. Dat geldt op meer plaatsen waar nu naar een specifieke persoon wordt gerefereerd.

1.5 Bronverwijzing en referentiedocumenten

Referentiedocument	Bronverwijzing
GEMMA Informatiearchitectuur 1.0	https://www.kinggemeenten.nl/sites/king/files/GEMMA%20Informatiearchitectuur%20in%20gemeentelijke%20praktijk.V1.0.pdf
RGBZ 1.0	http://www.gemmaonline.nl/index.php/Informatiemodel_Zaken_(RGBZ)
RSGB 2.01	http://www.gemmaonline.nl/index.php/Informatiemodel_Basis- en Kerngegevens_(RSGB)
StUF 3.01	http://www.gemmaonline.nl/index.php/StUF_Bericht_enstandaard#StUF_3.01_familie
Sectormodel StUF BG 3.10	http://www.gemmaonline.nl/index.php/Sectormodel_Basisgegevens:_StUF-BG#StUF-BG_3.10
Sectormodel StUF ZKN 3.10	http://www.gemmaonline.nl/index.php/Sectormodelle_n_Zaken:_StUF-ZKN
StUF protocolbindingen 3.02	http://www.gemmaonline.nl/index.php/StUF_Bericht_enstandaard#Protocolbindingen
Zaaktypecatalogus 2.0	http://www.gemmaonline.nl/index.php/GEMMA_Zaaktypecatalogus
ArchiMate 2.1	http://pubs.opengroup.org/architecture/archimate2-doc/
Zaak- en documentservices 1.1	http://www.gemmaonline.nl/index.php/Zaak-Document_services
StUF eFormulieren	http://www.gemmaonline.nl/index.php/StUF-EF
Handreiking 'Zaakgericht werken in het sociaal domein'	http://www.gemmaonline.nl/index.php/Handreiking_Zaakgericht_Werken_in_3D_v1_0
Privacy-katern VISD	https://www.visd.nl/secties/gegevensuitwisseling-en-privacy/producten/producten-actielijn-privacy
Eindadvies Verkenning Informatievoorziening Sociaal domein (VISD)	http://vng.nl/files/vng/nieuws_attachments/2013/20130729-eindadvies-visd-vng-king.pdf

1.6 Participanten

De volgende partijen hebben geparticipeerd bij het opstellen van deze specificatie;



1.7 Buiten scope en doorontwikkeling

In deze paragraaf wordt toegelicht welke onderwerpen buiten de scope van deze versie van de koppelvlakspecificatie vallen. De onderstaande onderwerpen worden mogelijk in de doorontwikkeling van Regie- en Zaakservices opgepakt.

1.7.1 Zaken doorrouteren op basis van een afnemersindicatie

De routeringsfunctie zoals die nu beschreven is in dit document, is gebaseerd op zaaktype. De wens bestaat om in deze routeringsfunctie een afnemersindicatie op te nemen. Dat valt niet binnen de scope van deze versie van de Regie- en Zaakservices. In GEMMA 2.0 is de beschreven functionaliteit vastgelegd in de subfunctie 'Configureren abonnementen' welke onderdeel is van de applicatiefunctie 'Distribueren en synchroniseren signalen en gegevens.'

1.7.2 Niet-ingezetenen, vluchtelingen etc.

Alle berichten in de Regie- en Zaakservices zijn zo ingericht dat de personen die daarin een rol hebben over een BSN moeten beschikken. Dat betekent dat personen die geen BSN hebben (zoals vluchtelingen of niet ingezetenen) niet opgenomen kunnen worden in de berichten.

1.7.3 Functionele ontvangstbevestigingen

Tijdens de werkgroep sessies is de discussie gestart over het toepassen van functionele bevestigingsberichten. Dit vanuit de behoefte om als zender te weten of een verzonden

bericht ook in behandeling wordt genomen zoals verwacht. Mogelijkerwijs kan de ontvanger het bericht wel aannemen, maar niet daadwerkelijk verwerken. Deze informatie wordt nu niet teruggekoppeld. Deze informatiebehoefte is niet specifiek voor de Regie- en Zaak services en dient op hoger niveau (StUF expertgroep of werkgroep Zaak- en documentservices) besproken en besloten te worden. Vervolgens kan het daar ontwikkelde principe toegepast worden binnen de diverse koppelvlakken.

1.7.4 Uitwisselen domein specifieke gegevens

Er is behoefte om naast de zaakdetails en de zaakdocumenten ook gestructureerde domein specifieke gegevens uit te kunnen wisselen. In deze versie van de Regie- en Zaak services is daarin nog niet voorzien.

1.7.5 Opstellen van specifieke berichten

Een aantal betaande Zaak- en Documentservices wordt in dit document scherper beschreven. Uit de openbare consultatie is het voorstel naar voren gekomen om in de doorontwikkeling te verkennen of hiervoor scherpere berichtsschema's opgesteld kunnen worden.

1.7.6 Doorontwikkeling t.a.v. 'abbonementenbeheer' (i.r.t. Gemma 2.0)

Het abbonementenbeheer is een referentiecomponent die geïntroduceerd is binnen de zaak-regie services. In de GEMMA kennen we dit referentiecomponent nog niet. Dat wil echter niet zeggen dat er nooit over nagedacht is. In het VISD traject (decentralisaties) is vorig jaar al onderzocht dat we in de GEMMA architectuur wel een systeem onderkennen voor het distribueren van basis- en kerngegevens (het gegevensdistributiesysteem) maar geen systeem onderkennen wat andere gegevens en/of signalen kan distribueren. In het VISD traject is er voor gekozen om de problematiek op te lossen via processen en procedures in plaats van via een nieuw referentiecomponent.

De keuze die gemaakt is om binnen de zaak-regie services om een apart referentiecomponent te benoemen voor het abonneren op, en distribueren van notificaties wordt onderschreven. Dit systeem moet echter wel generiek toepasbaar zijn en niet enkel notificaties over zaken aankunnen. De naam 'abbonementenbeheer' dekt de lading van een systeem wat notificaties distribueert niet. Abbonementenbeheer is slechts één aspect waar een dergelijk systeem invulling aan moet geven. Andere aspecten zijn de inwinning van notificaties (wie is bronsysteem), distributie van signalen, logging van inwinning en verstrekking van signalen, en wellicht zelfs per abonnementshouder herhaalbaarheid van aanlevering van signalen. Een dergelijk referentiecomponent is qua geboden functies vergelijkbaar met het gegevensdistributiesysteem.

Binnen GEMMA 2 krijgt een 'notificatie distributiesysteem' (of een andere naam) zeker een plek. Bij het ontwikkelen van de abonnementservice is het aan te raden om aan te sluiten bij deze GEMMA 2 ontwikkeling.

Regie-Zaak services.

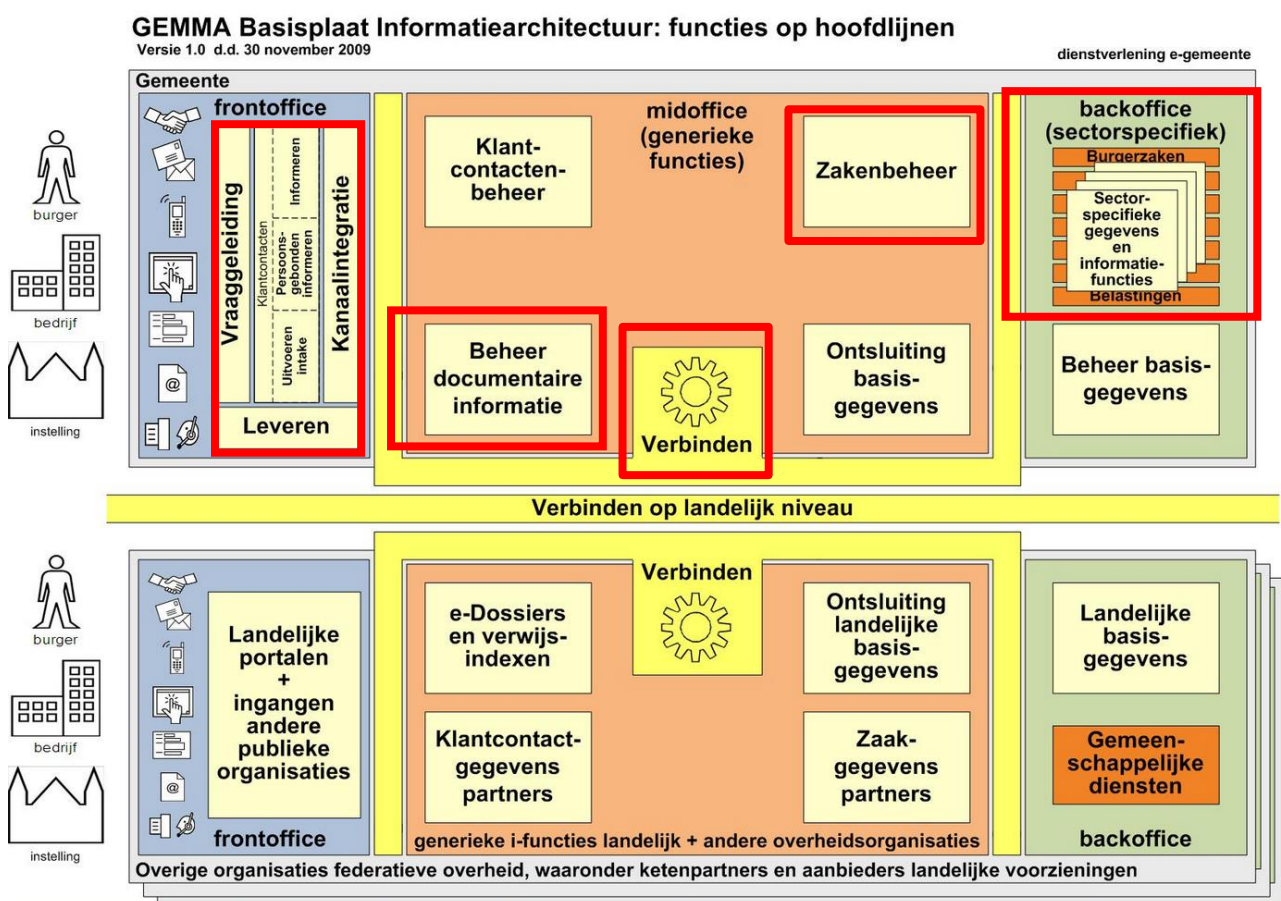


2 Functionaliteit op hoofdlijnen en architectuur

De Regie- en Zaak services geeft een technische en functionele beschrijving van de services waarmee op een gestandaardiseerde manier informatie gedeeld en uitgewisseld kan worden die nodig is om regie te voeren in het sociaal domein.

In dit hoofdstuk wordt beschreven hoe de services geplaatst moeten worden binnen de GEMMA Informatiearchitectuur, hoe de rolverdeling is tussen systemen (referentiecomponenten) en welke standaarden worden gebruikt.

De GEMMA vormt als referentiearchitectuur de basis voor de inrichting van een individuele gemeente en is richtinggevend bij het realiseren van de digitale overheid. Binnen de GEMMA Informatiearchitectuur worden verschillende (hoofd)informatiefuncties onderscheiden.



Figuur 1 Betrokken informatiefuncties in GEMMA informatiearchitectuur (bron GEMMA 1.0)

Deze specificatie heeft een relatie met de volgende, rood omcirkelde functies :

- Sectorspecifieke Backoffice-applicatie
- Zakenbeheer
- Beheer Documentaire informatie
- Frontoffice
- Verbinden

2.1 Hergebruik van bestaande standaarden

De specificatie is een set van aanvullende regels die voortbouwen op bestaande (open) standaarden. Deze zijn opgesomd in paragraaf 1.4. Waar deze standaarden generieker van aard zijn en een breed toepassingsgebied kennen, beschrijft deze specificatie meer implementatiegericht en applicatiespecifiek hoe de standaarden toegepast moeten worden om de gewenste functionaliteit te realiseren.

De standaarden die worden hergebruikt zijn :

- StUF-ZKN voor de toepassing van het zakLk01 bericht.
- Zaak- en Documentservices voor de toepassing van de volgende berichten :
 - geefZaakstatus
 - geefZaakdetails
 - geefLijstZaakdocumenten
 - geefZaakdocumentLezen
 - voegZaakdocumentToe
 - geefZaakdocumentbewerken
 - maakZaakdocument
 - updateZaakdocument
 - geefZaakdetails
 - genereerZaakidentificatie
 - genereerDocumentidentificatie
- Zaak- en Documentservices waarvan de volgende berichten in aangescherpte vorm zijn toegepast:
 - creëerZaak
 - updateZaak

2.2 Referentiecomponenten

De Regie- en Zaakservices beschrijft, of verwijst naar, services voor regiesystemen in het sociaal domein, generieke zaakafhandeling systemen, zakenmagazijnen en taakspecifieke (zaak)systemen. Een referentiecomponent is een afgebakende set van logisch bij elkaar horende functionaliteit zoals vastgelegd in de GEMMA. Een softwareproduct kan invulling geven aan één of meer referentiecomponenten. Als een softwareproduct invulling geeft aan een referentiecomponent, levert dat softwareproduct tenminste de functionaliteit van de betreffende referentiecomponent (de functionaliteit kan ook breder zijn).

De specificatie beschrijft services voor de volgende referentiecomponenten:

- Zaaksysteem
- Zakenmagazijn
- Documentbeheersysteem
- Gemeentelijke servicebus
- Abonnementenbeheer (nieuw gedefinieerd)
- Regiesysteem
- Sectorspecifieke backoffice-applicaties (niet limitatief) :
 - Budgetadvies en schuldbemiddeling
 - Inburgeringadministratie
 - Leerlingenbeheer
 - Leerlingvervoer
 - Loket voortijdig schoolverlater (RMC)
 - Re-integratie en werkzoekendenadministratie

- Subsidies
- Wmo-voorzieningenadministratie
- WWB-ondersteuning
- - - -

2.3 Zaaktypen

Er zijn twee referentiezaaktypen gedefinieerd die worden gebruikt in de Regie- en Zaakservices. Het betreft het zaaktype voor de gezinsplan-zaak en het zaaktype voor de levensdomeinplan-zaak. Deze zaaktypen zijn beschreven in Bijlage B en Bijlage C.

Daarnaast kunnen zaken van bestaande zaaktypen (m.n. in het sociaal domein) gerelateerd worden als deelplanzaak aan een gezinsplanzaak of aan een levensdomeinplanzaak.

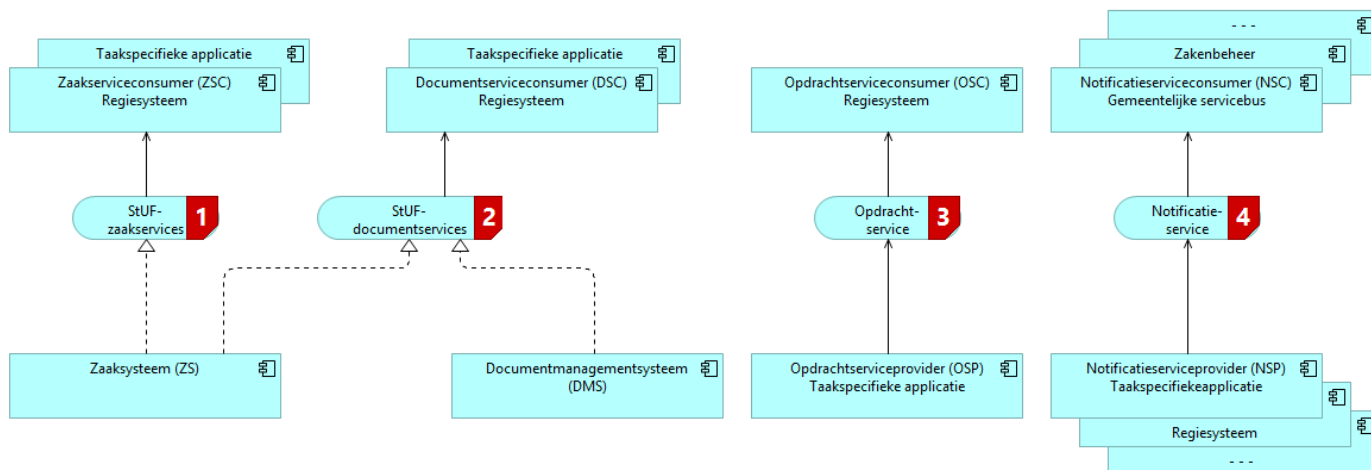
2.4 Zaaknotificaties

In deze koppelvlakspecificatie wordt het referentiecomponent ‘abonnementsbeheer’ beschreven. In dit abonnementsbeheer wordt bijgehouden welke afnemende applicaties notificatieberichten willen ontvangen indien een zaak (van een bepaald zaaktype) wordt gecreëerd of gewijzigd. Om dit notificatiebericht in te verspreiden wordt het abonnementsbeheer door een triggerbericht (initieerNotificeerOverZaak) op de hoogte gebracht van het feit dat er een zaak is gecreëerd of gewijzigd. Op basis van dit bericht bepaald het abonnementsbeheer of er afnemers zijn die een notificatiebericht willen ontvangen (notificeerOverZaak), stelt het abonnementsbeheer dit bericht op een wordt dit bericht verzonden aan de afnemende applicaties.

De identificatie-gegevens van de zaak, zoals vastgelegd in het zakenmagazijn worden met deze notificatie doorgegeven. Tevens wordt de gebeurtenis die aanleiding is voor het versturen van de notificatie opgenomen in het notificatiebericht.

2.5 Referentiearchitectuur

In de specificatie wordt uitgegaan van de onderstaande referentiearchitectuur.



Figuur 2 De referentiearchitectuur

In figuur 2 is de referentie-applicatiearchitectuur weergegeven in archimate-formaat. Om een gedetailleerd beeld te krijgen van de interacties wordt verwezen naar de interactiediagrammen in paragraaf 6.2.

In deze interactiediagrammen wordt ook een beeld geschetst van de volgorde van de interacties.

2.6 Implementatievarianten

Bij gemeenten komen verschillende implementatievarianten van het GEMMA applicatielandschap voor, elk met eigen voor- en nadelen. De gemeente wordt geacht om samen met de leveranciers het eigen applicatielandschap te beoordelen op de werking van de Regie- en Zaakservices. Dit is met name van toepassing als in het applicatielandschap van een gemeente diverse applicaties overlappende functionaliteit aanbieden. Dan moet de gemeente kiezen welke implementatievariant wordt toegepast.

De Regie- en Zaakservices kent drie implementatievarianten die gebaseerd zijn op de GEMMA. Het verschil in de implementatievarianten heeft betrekking op de applicatie die de referentiecomponent abonnementenbeheer implementeert. Dat is de referentiecomponent die, na het ontvangen van een trigger-bericht, verantwoordelijk is voor de totstandkoming van het notificatiebericht en het bepalen van de bestemmingen van een notificatiebericht.

De verschillende implementatievarianten worden in hoofdstuk 6.1 gedetailleerd beschreven.

2.7 Advies m.b.t opdrachtverstrekking/pakketselectie door gemeente

Voor het voldoen aan de Regie- en Zaakservices dient een gemeente in haar programma van eisen of opdracht de volgende gegevens op te nemen :

- a. De aangeboden applicatie dient de services te ondersteunen voor zover dat bij de rol van die applicatie binnen de Regie- en Zaakservices hoort. Dit doet de leverancier door aan te geven welke referentiecomponenten door de applicatie(s) worden ingevuld.
- b. De gemeente eist van de leverancier dat middels een testrapport op het StUF testplatform aangetoond wordt dat de aangeboden applicatie compliant is aan de Regie-en Zaakservices.
- c. Gemeente bepaalt of ondersteuning van het concept 'levensdomeinplan' gewenst is. Zo ja, dan dient de eis dat het levensdomeinplan ondersteund wordt opgenomen te worden in de aanbesteding.
- d. De gemeente bepaalt op voorhand welke applicatie / voorziening de referentiecomponent abonnementenbeheer implementeert. De gemeente stelt vervolgens de bijbehorende eisen uit deze koppelvlakspecificatie aan die applicatie / voorziening.

Voor bovenstaande geldt dat in de eerste maanden na vaststelling van deze standaard een planning van de leverancier ook houvast biedt bij het gunnen van een aanbesteding. Daarbij dienen wel duidelijke afspraken gemaakt te worden over het halen van dergelijke planningen.

De leverancier beschrijft in de offerte of er beperkingen zijn t.a.v. de Regie- en Zaakservices voor de aangeboden applicatie.

2.8 Te maken afspraken bij implementatie

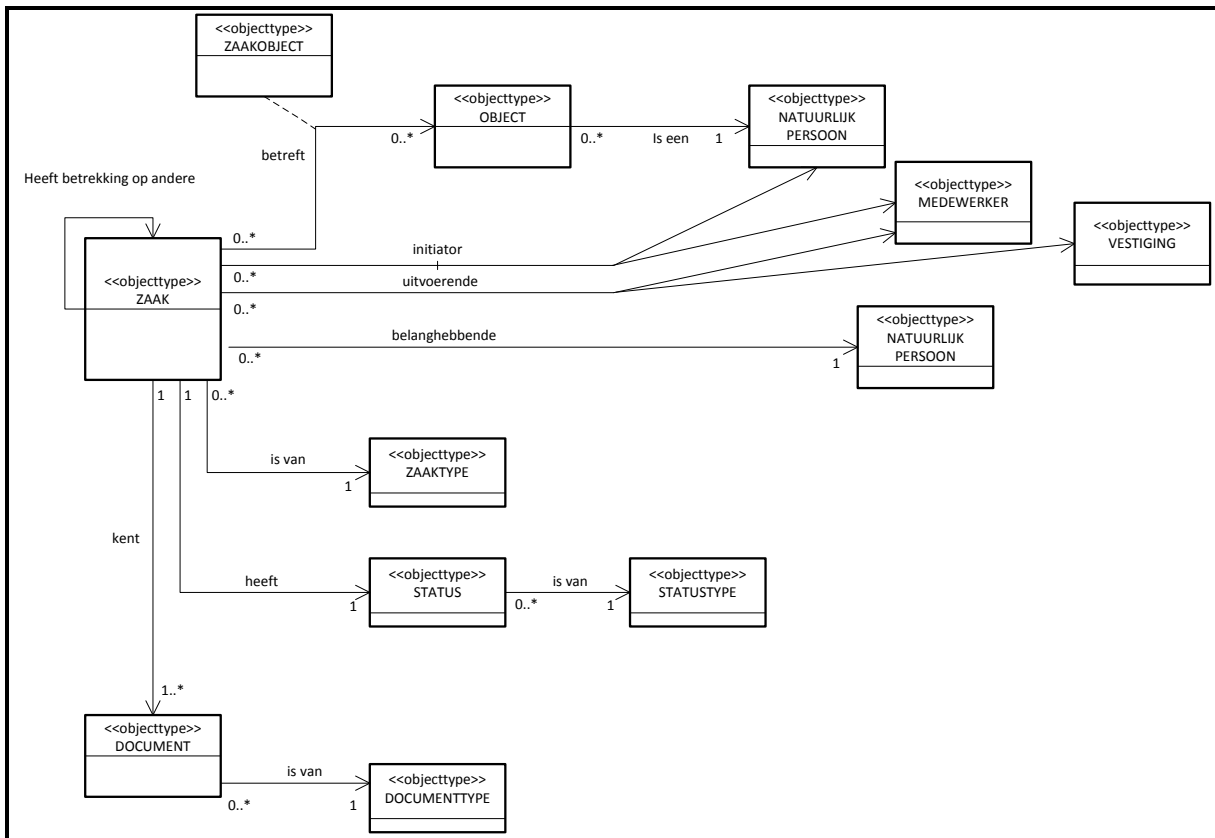
Voor een goede implementatie van de Regie- en Zaakservices is het relevant te bepalen welke criteria er gehanteerd worden bij het uitwisselen of vastleggen van gezinsplan-zaken, levensdomeinplan-zaken en deelplanzaken. Over de volgende onderwerpen moet voor de implementatie afspraken worden gemaakt. Deze lijst is niet limitatief.

- Wordt een gezinsplanzaak al vastgelegd als deze zich in de analyse- / onderzoeksfase bevindt ?
- Wordt er in het sociaal domein gewerkt met levensdomeinplan-zaken?
- Voor welke zaaktypen en gebeurtenissen worden er notificaties verstuurd als de betreffende zaak wordt aangemaakt of gewijzigd ?
- Voor welke zaaktypen worden er notificaties verstuurd als er een zaakdocument wordt aangemaakt, toegevoegd of gewijzigd ?
- Wat is de bestemming van de notificaties die voor zaken worden verstuurd ?
- Bepaal per zaaktype en per gebeurtenis welke actie wordt verwacht van de ontvanger van een notificatie (welke impact heeft de notificatie op de processen).
- Welke zaaktypen (deelplanzaken) kunnen onderdeel uitmaken van een gezinsplan-zaak ?
- Welke zaaktypen(deelplanzaken) kunnen onderdeel uitmaken van een levensdomeinplan-zaak ?
- Worden producten en diensten die buiten de gemeentelijke dienstverlening om geleverd worden, maar wel binnen het gezinsplan passen (bv Jeugdzorg, Zorg etc...), ook uitgewisseld en opgeslagen als zaak ?

3 Informatiemodel

3.1 Informatiemodel

Dit model is een visuele weergave van de objecttypen die een rol spelen in de informatie-uitwisseling. De getoonde objecttypen, maken onderdeel uit van het RGBZ (Referentiemodel Gemeentelijke Basisgegevens Zaken). De betreffende objecttypen en de relaties zijn in het RGBZ beschreven.



3.2 Vastleggen personen / partijen in de zaak

Er zijn 4 categorieën van personen / partijen onderkend die vastgelegd kunnen worden in de gezinsplankaak, de deelplankaak of de levensdomeinplankaak:

- Initiator
- Cliënten
- Belanghebbende personen
- Uitvoerende organisaties / professionals

Initiator

Binnen een gezinsplanzaak en een levensdomeinplanzaak wordt de regisseur vastgelegd als de initiator.

Binnen een deelplanzaak wordt een wijkteam-lid of een andere professional, dan wel de cliënt of aanmelder zelf vastgelegd als initiator.

Cliënten

Onder cliënten verstaan we leden van een gezin of van een groep, die 'lijdend voorwerp' zijn.

Bij een gezinsplan zijn dat dus alle personen waar het gezinsplan betrekking op heeft.

Bij een Levensdomeinplan zijn dat leden van een gezin, of van een groep, die 'lijdend voorwerp' zijn van dit specifieke levensdomeinplan.

Bij een deelplan zijn dat een lid of leden van een gezin, of van een groep, die 'lijdend voorwerp' zijn van dit specifieke deelplan. Over het algemeen is er 1 cliënt bij een deelplanzaak, maar het kan voorkomen dat er meerdere cliënten opgenomen worden in één deelplanzaak. Door de cliënt als zaakobject op te nemen in de deelplanzaak is de relatie tussen de deelplanzaak en de gezinsplanzaak altijd geborgd.

Belanghebbende personen

Bij de uitvoering van een gezinsplan worden ook personen uit het sociale netwerk van een gezin / groep ingeschakeld. Het betreft hier bijvoorbeeld de buurvrouw die een kopje koffie komt drinken, de buurman die een boodschap doet of de mantelzorg. Deze personen kunnen als belanghebbende worden vastgelegd. Indien gewenst kan het karakter van de betrokkenheid vastgelegd worden in de omschrijving van het relatie-object, zoals 'buurvrouw', 'mantelzorg'. Hiervoor wordt geen vaste waardenlijst opgesteld. Het is niet de bedoeling dat de gezinsplan-zaak of de levensdomeinplan-zaak waar een persoon als belanghebbende is geregistreerd bij die persoon op de Persoonlijke Internet Pagina of op de MijnOverheid omgeving van die persoon getoond wordt.

Bij een deelplanzaak kunnen ook belanghebbende personen vastgelegd worden. Dat kunnen personen in de omgeving van de cliënt zijn. (Bv in geval van een jeugdzorgzaak kan het kind worden opgenomen als cliënt, maar de ouders worden opgenomen als belanghebbende.)

Het kunnen vastleggen van de belanghebbenden is onderdeel van de Regie- en Zaakservices. Voor systemen die compliant zijn is dat dus verplicht. Gemeenten kunnen in hun werkproces ervoor kiezen het vastleggen van deze relatie niet te implementeren.

Uitvoerende organisaties / professionals

Als de regisseur naast initiator ook zelf uitvoerende is wordt hij/zij ook als zodanig opgenomen. Het is een mogelijkheid dat de regisseur weliswaar initieert, maar daarna de uitvoering van een gezinsplan (of het bewaken daarvan) overdraagt aan een uitvoerende.

Medewerkers van het wijkteam of (externe) organisaties die een rol hebben in het uitvoeren van het gezinsplan kunnen als uitvoerende opgenomen worden in de gezinsplan-zaak.

Medewerkers van het wijkteam of (externe) organisaties die een rol hebben in het uitvoeren van het deelplan kunnen als uitvoerende opgenomen worden in de deelplan-zaak.

Het kunnen vastleggen van de uitvoerenden is onderdeel van de Regie- en Zaakservices. Voor systemen die compliant zijn is dat dus verplicht. Gemeenten kunnen in hun werkproces ervoor kiezen het vastleggen van deze relatie niet te implementeren.

3.3 Relatie deelplanzaak, levensdomeinplanzaak en gezinsplan-zaak

Definities:

Het gezinsplan is het plan dat in deze beschrijving een ‘kapstok’functie heeft. Bij de gezinsplan-zaak worden de cliënten als zaakobject vastgelegd. Het gezinsplan wordt in diverse gemeenten anders genoemd. Voorkomende synoniemen zijn:

- Ondersteuningsplan
- Ondersteuningstraject
- Groepsplan
- Meervoudige ondersteuning

Het levensdomeinplan. In sommige gemeenten wordt een gezinsplan opgedeeld in plannen per categorie of levensdomein. (bv. financiën, onderwijs, werk en inkomen etc...). Het betreft hier veelal de onderdelen van de Zelfredzaamheidsmatrix of de Participatieladder, instrumenten die door veel gemeenten gebruikt worden als categorisering van een plan. *Deze levensdomeinplannen zullen ook gerelateerd worden aan een bovenliggende gezinsplanzaak.*

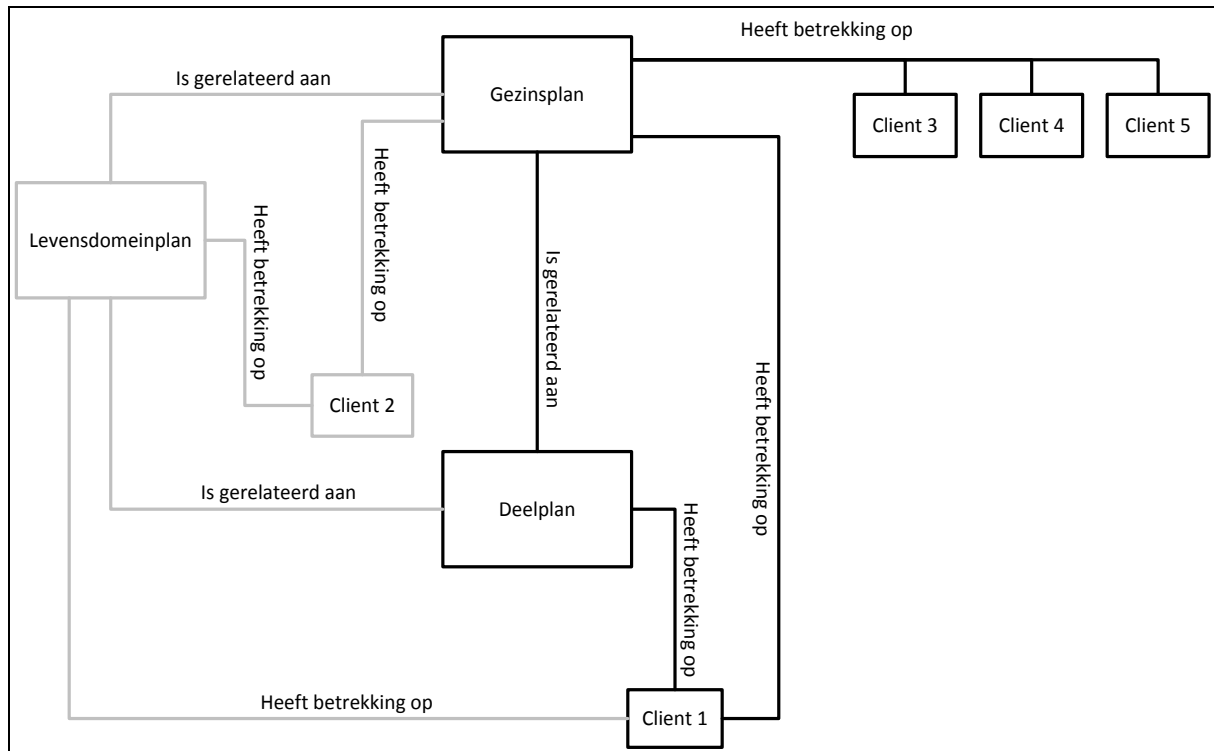
Cliënten waarop het levensdomeinplan betrekking heeft worden vastgelegd als zaakobject. *Dat betekent dat deze cliënten zowel bij de gezinsplanzaak als bij de levensdomeinplan-zaak worden vastgelegd als zaakobject.*

Het deelplan betreft het leveren van een dienst of product in het kader van een gezinsplan. Er is geen specifiek zaaktype “deelplanzaak”. De zaken van alle zaaktypen uit het sociaal domein vullen de rol van deelplanzaak in. De deelplan-zaken worden aan de gezinsplan-zaak gerelateerd. *Indien er bij de implementatie sprake is van levensdomeinplannen dan wordt de deelplan-zaak zowel aan de gezinsplan-zaak als aan de levensdomeinplan-zaak gerelateerd.*

De cliënt wordt opgeslagen als zaakobject bij de deelplan-zaak. Het deelplan wordt in diverse gemeenten anders genoemd. Hier volgt een opsomming van synoniemen voor de term deelplan:

- Voorziening of product
- Enkelvoudige ondersteuning

De grafische weergave van de samenhang tussen gezinsplan-zaak, levensdomeinplan-zaak en deelplan-zaak is als volgt:



De deelplanzaak, levensdomeinplanzaak en gezinsplanzaak zijn allemaal voorkomens van het objecttype ZAAK. Deze zaken zijn onderling aan elkaar gerelateerd. Het levensdomeinplan is optioneel in deze structuur.

Vanuit de deelplan-zaak wordt er een relatie gelegd naar de gezinsplan-zaak waarin (één van) de cliënt(en) uit de deelplan-zaak is opgenomen als cliënt.

Indien de regisseur initiator van een zaak is, wordt deze relatie altijd gelegd (als er sprake is van de hiervoor genoemde voorwaarde) en is er dus sprake van een deelplan-zaak.

Indien de burger initiator is van een zaak, en deze burger is bekend als cliënt bij een gezinsplan-zaak, dan is het een implementatiekeuze om de relatie naar de gezinsplan-zaak al dan niet op te nemen. (als dat niet wordt gedaan is er dus ook geen sprake van een deelplan-zaak, maar van een zaak.).

4 Beschrijving processen

In dit hoofdstuk worden de relevante werkprocessen in het sociaal domein besproken voor zover deze een relatie hebben met de interactiepatronen die in deze koppelvakspecificatie worden beschreven. In de beschrijving van de werkprocessen wordt de relatie gelegd met de referentiecomponenten en de systeeminteracties.

De taakspecifieke backoffice-applicaties worden in deze procesbeschrijving geclusterd.

Om inzicht te krijgen in de volgorde en de samenhang van de systeeminteracties wordt verwezen naar Paragraaf 6.2, Interactiediagrammen.

4.1 Creëren gezinsplan-zaak en vastleggen zaakdocumenten

Op basis van de meervoudige problematiek waarbij over het algemeen meerdere mensen zijn betrokken (een gezinsplan voor 1 persoon behoort tot de mogelijkheden) wordt er een plan opgesteld. In dit plan wordt in overleg met de cliënten, die overigens niet allemaal lid van het gezin hoeven te zijn, bepaald welke acties er nodig zijn om de meervoudige problematiek op te lossen of zodanig te reduceren dat de betreffende groep (of leden van die groep) weer zelfredzaam zijn.

Een gezinsplan-zaak kan in een zeer vroeg stadium vastgelegd worden. Er hoeft nog geen daadwerkelijk plan te zijn, maar reeds in de diagnose- / onderzoek-fase kan ervoor gekozen worden om een gezinsplan-zaak vast te leggen. Om moment van implementatie is het aan de gemeente om te bepalen welke criteria hiervoor worden toegepast.

Het opstellen en ondersteunen van de uitvoering van het gezinsplan wordt uitgevoerd m.b.v. de referentiecomponent Regiesysteem.

Het creëren van de gezinsplan-zaak wordt gedaan met de service 'creeerZaak' uit de Zaak- en documentservices. Op basis van het zaaktype kan worden bepaald dat het een gezinsplan-zaak betreft.

De bij deze gezinsplan-zaak behorende documenten kunnen worden vastgelegd in het documentenbeheersysteem en gekoppeld worden aan de gezinsplan-zaak. Daarvoor wordt de service voegZaakdocumentToe uit de Zaak- en documentservices hergebruikt. Voor zaakdocumenten die aangemaakt worden wordt de service maakZaakdocument gebruikt.

Naar aanleiding van het creëren van een gezinsplanzaak wordt er een initieerNotificeerOverZaak verzonden om het abonnementenbeheer in staat te stellen te notificeren als er voor dit zaaktype en deze gebeurtenis afnemers zijn geconfigureerd. In hoofdstuk 6.1 is beschreven welke implementatievarianten er zijn voor het opstellen en versturen van het notificatiebericht.

4.2 Creëren levensdomeinplan-zaak en vastleggen zaakdocumenten (optioneel)

De meervoudige problematiek die in het gezinsplan is onderkend is in levensdomeinen (categorieën) onderverdeeld. Per levensdomein wordt er een doelstelling geformuleerd die behaald kan worden door het uitvoeren van een aantal deelplan-zaken (enkelvoudig ondersteunen). Alleen de cliënten die onderdeel uitmaken van het overkoepelende gezinsplan en die op dit levensdomein worden ondersteund, maken deel uit van dit levensdomeinplan.

Het opstellen en ondersteunen van de uitvoering van het levensdomeinplan wordt uitgevoerd m.b.v. de referentiecomponent Regiesysteem.

Het creëren van de levensdomeinplan-zaak wordt gedaan met de service 'creeerZaak' uit de Zaak- en documentservices. De bij deze levensdomeinplan-zaak behorende documenten kunnen worden vastgelegd in het documentenbeheersysteem en gekoppeld worden aan de levensdomeinplan-zaak. Daarvoor wordt de service voegZaakdocumentToe uit de Zaak- en documentservices gebruikt. Voor zaakdocumenten die aangemaakt worden wordt de service maakZaakdocument gebruikt.

Naar aanleiding van het creëren van een levendomeinplanzaak wordt een `initieerNotificeerOverZaak` verzonden om het abonnementenbeheer in staat te stellen te notificeren als er voor dit zaaktype en deze gebeurtenis afnemers zijn geconfigureerd. In hoofdstuk 6.1 is beschreven welke implementatievarianten er zijn voor het opstellen en versturen van het notificatiebericht.

4.3 Creëren deelplan-zaak en vastleggen zaakdocumenten.

Acties die binnen een gezinsplan worden gedefinieerd kunnen leiden tot deelplannen. Een deelplan kan vele gedaanten aannemen, van een repeterende afspraak tot het leveren van een zorg-product of gemeentelijke dienst.

Afgesproken is:

- Een deelplan dat resulteert in een gemeentelijk product of dienst wordt uitgevoerd als zaak.
- Een deelplan leidt tot 1 zaak
- Deze zaak wordt opgeslagen als een aan de gezinsplan-zaak gerelateerde zaak.
- Als sprake is van levensdomeinplan-zaak *kan* de deelplan-zaak hieraan gerelateerd worden.

De gemeente kan ervoor kiezen om deelplannen die betrekking hebben op producten of diensten van een andere partij dan de gemeente, ook in het zakenmagazijn te registreren.

Het creëren van de deelplan-zaak wordt gedaan met de service 'creerZaak' uit de Zaak- en documentservices. De bij deze deelplan-zaak behorende documenten kunnen worden vastgelegd in het documentenbeheersysteem en gekoppeld worden aan de deelplan-zaak. Daarvoor wordt de service `voegZaakdocumentToe` uit de Zaak- en documentservices hergebruikt. Voor zaakdocumenten die aangemaakt worden wordt de service `maakZaakdocument` gebruikt.

Naar aanleiding van het creëren van een deelplanzaak wordt er een `initieerNotificeerOverZaak` verzonden om het abonnementenbeheer in staat te stellen te notificeren als er voor dit zaaktype en deze gebeurtenis afnemers zijn geconfigureerd.

In hoofdstuk 6.1 is beschreven welke implementatievarianten er zijn voor het opstellen en versturen van het notificatiebericht.

4.4 Overdragen behandeling deelplan-zaak

Als de behandeling van de deelplanzaak wordt gedelegeerd aan de backoffice wordt een opdrachtverstrekking afgeleverd bij de (backoffice-)applicatie die de afhandeling van de betreffende deelplan-zaak ondersteunt. Deze opdrachtverstrekking wordt uitgevoerd met de nieuwe service 'overdragenZaak'. Vanuit de betreffende backoffice-applicatie wordt in een (asynchoon) retourbericht een functionele bevestiging verstuurd waarin aangegeven wordt of de overdracht van de zaak geaccepteerd dan wel geweigerd is. Indien de overdracht van de zaak door de backoffice geweigerd is dient de verdere afhandeling procedureel ingericht te worden.

Het vastleggen van de deelplan-zaak en het versturen van de opdrachtverstrekking wordt uitgevoerd m.b.v. de referentiecomponent Regiesysteem.

4.5 Behandelen deelplan-zaak

Een grote diversiteit aan zaken in het sociaal domein kan als deelplan-zaak onderdeel uitmaken van een gezinsplan-zaak. Dit wijkt niet af van het gebruikelijke zaakgericht werken, anders dan dat de betreffende zaak een zaak is die gerelateerd is aan een gezinsplan-zaak (en optioneel aan een levensdomeinplan-zaak). Om het uitvoeren van de deelplan-zaak door de backoffice in gang te zetten is een opdrachtverstrekking (middels overdragenZaak) naar de sectorspecifieke backoffice-applicatie verstuurd.

Dit overdrachtsbericht (zie vorige paragraaf) is mogelijk de aanleiding om zaakdetails en eventueel zaakdocumenten op te halen middels de standaard Zaak- en documentservices (geefZaakdetails, geefLijstZaakdocumenten, geefZaakdocumentLezen).

Het ophalen van zaakdetails en zaakdocumenten wordt gedaan m.b.v. de sectorspecifieke backoffice-applicatie.

Gedurende het afhandelen van de deelplan-zaak kan de zaak worden aangepast middels de service "updateZaak" en/of de zaakstatus worden aangepast middels de service 'actualiseerZaakstatus' uit de Zaak- en documentservices.

Naar aanleiding van het wijzigen van een deelplanzaak wordt er een initieerNotificeerOverZaak verzonden om het abonnementenbeheer in staat te stellen te notificeren als er voor dit zaaktype en deze gebeurtenis afnemers zijn geconfigureerd.

De zaak kan ook door een generiek zaakafhandelingssysteem aangepast worden waarbij het zakenmagazijn direct wordt bijgewerkt zonder berichtuitwisseling. Afhankelijk van de implementatievariant wordt de notificatie door het zaakafhandelingssysteem verzorgd (variant 2) of wordt er alsnog een updateZaak of een actualiseerZaakstatus aan de servicebus aangeboden t.b.v. het notificeren (variant 1 en 3).

In hoofdstuk 6.1 is beschreven welke implementatievarianten er zijn voor het opstellen en versturen van het notificatiebericht.

4.6 Behandelen aanvraag gemeentelijke dienst of product

Met het aanvragen van een gemeentelijke dienst of product, in het kader van de Regie- en Zaakservices, wordt een aanvraag bedoeld die bij de gemeente gedaan wordt buiten de regisseur om. De aanvraag die hier in behandeling genomen wordt kan via alle reguliere kanalen binnenkomen. De aanvraag wordt middels backofficefunctionaliteit in behandeling genomen maar er zijn ook varianten waarbij deze functionaliteit in het zakenbeheer is geïmplementeerd.

Creëren van de zaak

Het creëren van een zaak gebeurt middels een backoffice-applicatie of middels een zakenbeheersysteem.

Op basis van de ontvangen aanvraag wordt een zaak-identificatie aangevraagd en wordt de zaak aangemaakt. Middels de service 'creeerZaak' uit de Zaak- en documentservices wordt het zakenmagazijn geïnformeerd over het ontstaan van de zaak.

Als de zaak is aangemaakt is wordt een `initieerNotificeerOverZaak` verzonden om het abonnementenbeheer in staat te stellen te notificeren als voor dit zaaktype en deze gebeurtenis afnemers zijn geconfigureerd.

De zaak kan ook door een generiek zaakafhandelingssysteem gecreëerd worden waarbij het zakenmagazijn direct wordt bijgewerkt zonder berichtuitwisseling. Afhankelijk van de implementatievariant wordt de notificatie door het zaakafhandelingssysteem verzorgd (variant 2) of wordt alsnog een `creeerZaak` aan de servicebus aangeboden t.b.v. het notificeren (variant 1 en 3).

In hoofdstuk 6.1 is beschreven welke implementatievarianten er zijn voor het opstellen en versturen van het notificatiebericht.

Wijzigen van de zaak of de zaakstatus

Als er wijzigingen in de zaak zijn worden deze wijzigingen doorgegeven aan het Zakenmagazijn middels de service `updateZaak` uit de Zaak- en documentservices.

Als er voortgang geboekt wordt bij het behandelen van een zaak worden de statuswijzigingen die daarbij horen vastgelegd middels de service `actualiseerZaakstatus` uit de Zaak- en documentservices.

Als de zaak is aangemaakt is wordt een `initieerNotificeerOverZaak` verzonden om het abonnementenbeheer in staat te stellen te notificeren als voor dit zaaktype en deze gebeurtenis afnemers zijn geconfigureerd.

De zaak kan ook door een generiek zaakafhandelingssysteem gewijzigd worden waarbij het zakenmagazijn direct wordt bijgewerkt zonder berichtuitwisseling. Afhankelijk van de implementatievariant wordt de notificatie door het zaakafhandelingssysteem verzorgd (variant 2) of wordt er alsnog een `updateZaak` of een `actualiseerZaakstatus` aan de servicebus aangeboden t.b.v. het notificeren (variant 1 en 3).

In hoofdstuk 6.1 is beschreven welke implementatievarianten er zijn voor het opstellen en versturen van het notificatiebericht.

4.7 Koppelen zaak aan gezinsplan-zaak

Door het ontvangen van de notificatie (zoals beschreven in de vorige paragraaf) wordt de regisseur van het gezinsplan op de hoogte gesteld van het ontstaan van een zaak die mogelijk van belang is voor het gezinsplan. De regisseur bepaalt of de betreffende zaak gerelateerd wordt aan een gezinsplan-zaak en eventueel aan een levensdomeinplan-zaak.

Als dat het geval is dan selecteert de regisseur het betreffende gezinsplan (en eventueel het levensdomeinplan) en vervolgens wordt er een `updateZaak` bericht opgesteld en verstuurd vanuit het Regiesysteem naar het zakenmagazijn.

De zaak wordt dan aangepast en gerelateerd aan de gezinsplanzaak of de levensdomeinplanzaak.

4.8 Wijzigen gezinsplan-zaak

Het aanpassen van een gezinsplan-zaak kan bestaan uit het toevoegen van personen of het beëindigen van de betrokkenheid van personen bij het gezinsplan of het aanpassen van een planning. Ook andere inhoudelijke aanpassingen zijn mogelijk, afhankelijk van welke gegevens zijn opgenomen in de gezinsplan-zaak.

Deze wijzigingen worden doorgevoerd door een updateZaak bericht te versturen van het Regiesysteem naar het zakenmagazijn.

Het wijzigen van de zaakstatus van een gezinsplan-zaak wordt doorgevoerd door een 'actualiseerZaakstatus'-bericht te sturen van het Regiesysteem aan het Zakenmagazijn.

4.9 Wijzigen levensdomeinplan-zaak

Het aanpassen van een levensdomeinplan-zaak kan bestaan uit het toevoegen van personen of het beëindigen van de betrokkenheid van personen bij het levensdomeinplan of het aanpassen van een planning. Ook andere inhoudelijke aanpassingen zijn mogelijk, afhankelijk van welke gegevens zijn opgenomen in de levensdomeinplan-zaak.

Deze wijzigingen worden doorgevoerd door een updateZaak bericht te versturen van het Regiesysteem naar het zakenmagazijn.

Het wijzigen van de zaakstatus van een levensdomeinplan-zaak wordt doorgevoerd met de service 'actualiseerZaakstatus' uit de Zaak- en documentservices.

5 Beschrijving referentiecomponenten.

In dit hoofdstuk worden de relevante referentiecomponenten beschreven die een rol hebben binnen de Regie- en Zaakservices.

5.1 *Bepalen bestemming notificatieberichten.*

In het GEMMA-applicatielandschap op basis van GEMMA 1.0 is er geen referentiecomponent voorzien waar de bestemming(en) van notificaties, opdrachtverstrekkingen en andere berichten per zaaktype zijn vastgelegd.

In GEMMA 2.0 is de beschreven functionaliteit ondergebracht in de subfunctie “Configureren abonnementen” welke onderdeel is van de applicatiefunctie “Distribueren en synchroniseren signalen en gegevens”.

De omschrijving van de subfunctie “Configureren abonnementen” : *Functionaliteit voor het aanmaken en configureren van abonnementen op mutaties in bepaalde (groepen) gegevens of signalen.*

Binnen dit koppelvlak blijkt er behoefte te zijn aan een referentiecomponent waarmee geregistreerd kan worden wat de bestemming is van specifieke berichten per zaaktype en per gebeurtenis. Op basis van een triggerbericht (het bericht 'initieerNotificeerOverZaak') wordt er bepaald welke bestemmingen er voor een notificatiebericht ('notificeerOverZaak') zijn, wordt het notificatiebericht opgesteld en wordt dit bericht verzonden naar de eindbestemming.

Aangezien er binnen de GEMMA-applicatielandschap nog geen referentiecomponent is onderkend die deze functie vervult, wordt voor dit koppelvlak dat referentiecomponent geïntroduceerd onder de naam '**Abonnementenbeheer**'.

In hoofdstuk 6.1 is de rol van het abonnementenbeheer in de verschillende implementatievarianten beschreven.

5.2 *Eisen aan referentiecomponenten*

5.2.1 **Het regiesysteem**

Het regiesysteem heeft als primaire rol het ondersteunen van de wijkteams in de dienstverlening binnen het concept 1 gezin, 1 regisseur, 1 plan.

Definitie in de Softwarecatalogus: Informatievoorziening t.b.v. de ondersteuning van de professionals in het gemeentelijk sociale domein: 1-gezin 1-plan 1-regisseur.

Om compliant te zijn aan de Regie- en zaakservice treedt het regiesysteem op als consumer van de volgende services :

- genereerZaakidentificatie (Genereer Zaakidentificatie)
- genereerDocumentidentificatie (Genereer Documentidentificatie)
- creeerZaak (Creëer gezinsplan-zaak + Creëer Levensdomeinplan-zaak + Creëer deelplan-zaak)
- voegZaakdocumentToe (Leg gezinsplan-document vast + Leg Levensdomeinplan Document vast + leg deelplan document vast)

- updateZaakdocument
- updateZaak (Wijzig deelplan-zaak, Wijzig levensdomeinplan-zaak, Wijzig gezinsplan-zaak)
- actualiseerZaakstatus (Wijzig Zaakstatus)
- geefZaakstatus (Vraag zaakstatus op)
- geefZaakdetails (Vraag Zaakdetails op)
- geefLijstZaakdocumenten (Haal lijst Zaakdocumenten op)
- geefZaakdocumentLezen (Haal zaakDocument op)
- overdragenZaak (Overdragen van de zaak)

Om compliant te zijn aan de Regie- en zaakservice treedt het regiesysteem op als provider van de volgende services:

- notificerOverZaak (Notificeer over zaak)

Voor de services waarvoor in Hoofdstuk 6 een aanscherping is gedefinieerd wordt van het regiesysteem geëist dat het deze services zoals beschreven ondersteunt .

5.2.2 Het zaakstelsel

Het zaakstelsel heeft als primaire rol het generiek afhandelen van zaken.

Definitie in de Softwarecatalogus: Stelsel voor beheer van zaken, bij voorkeur conform het RGBZ en de Zaaktypecatalogus. De feitelijke opslag van de zaken vindt plaats in het zakenmagazijn.

Om compliant te zijn aan de Regie- en zaakservices treedt het zaakstelsel op als provider van de volgende services:

- genereerZaakidentificatie (Genereer Zaakidentificatie)
- genereerDocumentidentificatie (Genereer Documentidentificatie)
- creeerZaak (Creëer gezinsplan-zaak + Creëer Levensdomeinplan-zaak + Creëer deelplan-zaak)
- voegZaakdocumentToe (Leg gezinsplan-document vast + Leg Levensdomeinplan Document vast + leg deelplan document vast)
- updateZaakdocument
- updateZaak (Wijzig deelplan-zaak, Wijzig levensdomeinplan-zaak, Wijzig gezinsplan-zaak)
- actualiseerZaakstatus (Wijzig Zaakstatus)
- geefZaakstatus (Vraag zaakstatus op)
- geefZaakdetails (Vraag Zaakdetails op)
- geefLijstZaakdocumenten (Haal lijst Zaakdocumenten op)
- geefZaakdocumentLezen (Haal zaakDocument op)

Voor de services waarvoor in Hoofdstuk 6 een aanscherping is gedefinieerd wordt van het zaakstelsel geëist dat het deze services zoals beschreven ondersteunt .

5.2.3 Het zakenmagazijn

Het zakenmagazijn heeft als rol het opslaan en ontsluiten van zaakgegevens en daaraan gerelateerde klant- en statusgegevens.

Definitie in de Softwarecatalogus: Systeem voor registratie van zaak- en daaraan gerelateerde klant- en statusgegevens. Dit systeem dient als bron om zowel interne als externe stakeholders inzicht te geven in de status en doorlooptijd van afhandeling van zaken en daarmee ook in de kwaliteit van uitvoer van het proces.

Indien het zakenmagazijn als zelfstandige applicatie wordt aangeboden gelden de volgende eisen om compliant te zijn aan de Regie- en zaakservices. Het zakenmagazijn treedt op als provider van de volgende services:

- genereerZaakidentificatie (Genereer Zaakidentificatie)
- genereerDocumentidentificatie (Genereer Documentidentificatie)
- creeerZaak (Creëer gezinsplan-zaak + Creëer Levensdomeinplan-zaak + Creëer deelplan-zaak)
- voegZaakdocumentToe (Leg gezinsplan-document vast + Leg Levensdomeinplan Document vast + leg deelplan document vast)
- updateZaakdocument
- updateZaak (Wijzig deelplan-zaak, Wijzig levensdomeinplan-zaak, Wijzig gezinsplan-zaak)
- actualiseerZaakstatus (Wijzig Zaakstatus)
- geefZaakstatus (Vraag zaakstatus op)
- geefZaakdetails (Vraag Zaakdetails op)
- geefLijstZaakdocumenten (Haal lijst Zaakdocumenten op)
- geefZaakdocumentLezen (Haal zaakDocument op)

Voor de services waarvoor in Hoofdstuk 6 een aanscherping is gedefinieerd wordt van het zakenmagazijn geëist dat het deze services zoals beschreven ondersteunt .

5.2.4 Het documentenbeheersysteem

Het documentenbeheersysteem heeft als primaire rol het vastleggen en ontsluiten van documenten.

Definitie in de Softwarecatalogus: Systeem voor beheer van documenten en bijbehorende metadata. Een documentbeheersysteem of document management systeem (DMS) is over het algemeen een database waarin beschrijvende kenmerken als metadata van documenten worden opgeslagen en makkelijk zijn terug te vinden aan de hand van kenmerken zoals auteur, naam, omschrijving, datum, categorie en status.

Om een documentenbeheersysteem binnen de Regie- en zaakservices te kunnen gebruiken dient het Documentenbeheersysteem minimaal te voldoen aan de standaard Zaak- en documentservices.

Kort samengevat dient het documentenbeheer dan via het zaakstelsel ontsloten te worden middels een CMIS-interface of treedt het documentenbeheersysteem op als provider van de volgende services :

- genereerDocumentidentificatie (Genereer Documentidentificatie)

- geefLijstZaakdocumenten (Haal lijst Zaakdocumenten op)
- geefZaakdocumentLezen (Haal zaakDocument op)
- voegZaakdocumentToe (Leg gezinsplan-document vast + Leg Levensdomeinplan Document vast + leg deelplan document vast)
- maakZaakdocument
- updateZaakdocument

5.2.5 Taakspecifieke backoffice-applicaties

Taakspecifieke backoffice-applicaties hebben als primaire rol om medewerkers in de backoffice te ondersteunen bij het in behandeling nemen en afhandelen van zaken.

Er zijn veel taakspecifieke backoffice-applicaties betrokken. Vanwege het generieke karakter van deze beschrijving zijn hier geen beschrijvingen uit de Softwarecatalogus opgenomen.

Om compliant te zijn aan de Regie- en zaakservices treden de taakspecifieke backoffice-applicaties op als consumer van de volgende services:

- genereerZaakidentificatie (Genereer Zaakidentificatie)
- genereerDocumentidentificatie (Genereer Documentidentificatie)
- creeerZaak
- voegZaakdocumentToe
- updateZaakdocument
- updateZaak
- actualiseerZaakstatus (Wijzig Zaakstatus)
- geefZaakstatus (Vraag zaakstatus op)
- geefZaakdetails (Vraag Zaakdetails op)
- geefLijstZaakdocumenten (Haal lijst Zaakdocumenten op)
- geefZaakdocumentLezen (Haal zaakDocument op)

Om compliant te zijn aan de Regie- en zaakservices treden de sectorspecifieke backoffice-applicaties op als provider van de volgende service:

- notificeerOverZaak (Notificeer over zaak)
- overdragenZaak (Overdragen van de zaak).

Voor de services waarvoor in Hoofdstuk 6 een aanscherping is gedefinieerd wordt van de taakspecifieke backoffice-applicatie geëist dat het deze services zoals beschreven ondersteunt .

5.2.6 Het abonnementenbeheer

Binnen de Regie- en zaak services biedt het abonnementenbeheer de mogelijkheid om per zaaktype in combinatie met een gebeurtenis vast te leggen wat de bestemmingen van notificatie-berichten zijn. Verder ontsluit dit component de bestemming van een notificatie-bericht per zaaktype/gebeurtenis om de servicebus te voorzien van de bestemming van een notificatie-bericht.

Daarnaast verzorgt de applicatie waarin dit referentiecomponent is geïmplementeerd het opstellen en versturen van notificatieberichten op basis van een binnengekomen bericht. In

het abonnementenbeheer dient ook instelbaar te zijn bij welke gebeurtenis van welk zaaktype een notificatie moet worden opgesteld en waar deze moet worden afgeleverd.

Deze referentiecomponent moet ook de beschikking hebben over de originele zender (zendende applicatie) van het Zaak-document-bericht dat heeft geleid tot het triggerbericht 'initieerNotificeerOverZaak'. Deze informatie is nodig om te voorkomen dat de applicatie die een zaak heeft aangemaakt of een wijziging heeft doorgegeven daarover ook weer een notificatie ontvangt.

De volgende gegevens moeten worden opgenomen in het notificatie-bericht :

- Zaakidentificatie
- Zaaktype
- Zaakstatus (optioneel)

Om compliant te zijn aan de Regie- en zaakservices treedt de applicatie waarin het abonnementenbeheer is geïmplementeerd op als provider van de volgende service:

- initieerNotificeerOverZaak

In de interacties treedt de applicatie waarin het abonnementenbeheer is geïmplementeerd op als consumer van de volgende service:

- notificeerOverZaak

5.2.7 De gemeentelijke servicebus

In het kader van deze standaard wordt aan de servicebus de aanvullende eis gesteld dat deze in staat is om op basis van de ontvangst van de volgende berichten een bericht 'initieerNotificeerOverZaak' op te stellen :

- creeerZaak
- updateZaak
- actualiseerZaakstatus (Wijzig Zaakstatus)
- voegZaakdocumentToe
- maakZaakdocument
- updateZaakdocument

Als één van deze berichten door de servicebus ontvangen wordt dan wordt er op basis van dit bericht een triggerbericht 'initieerNotificeerOverZaak' aangemaakt. Dit triggerbericht wordt aangeboden aan de referentiecomponent abonnementenbeheer en het bericht dat geleid heeft tot het aanmaken van het triggerbericht wordt afgeleverd bij de bestemming.

Om compliant te zijn aan de Regie- en zaakservices treedt de servicebus op als consumer op van de volgende service:

- initieerNotificeerOverZaak

6 Specificaties Services

Dit hoofdstuk beschrijft de berichten tussen het regiesysteem, zakenbeheersysteem, zakenmagazijn, documentenbeheersysteem en sectorspecifieke backoffice-applicatie.

Berichten die onderdeel uitmaken van een andere standaard en hier hergebruikt worden zullen niet tot in detail beschreven worden. Er zal verwezen worden naar de betreffende standaard om redundante beschrijvingen (en bijbehorend beheer) te voorkomen.

Wel zal, indien van toepassing, beschreven worden of er nadere specificaties zijn t.a.v. het gebruik van deze berichten binnen deze standaard.

Per bericht wordt aangegeven (indien relevant):

- Berichtnaam
- Doel van het bericht
- Trigger van het bericht
- Verandering in het doelsysteem ten gevolge van het bericht
- Lijst van objecten en velden in het bericht, en per veld:
 - Specificatie van de vulling van het veld
 - Toelichting, bijvoorbeeld met de gebruikersactie of configuratie die nodig is om de juiste vulling te krijgen.

Tevens wordt bij de berichten een interactiediagram getoond waarin duidelijk wordt welk systeem het bericht initieert.

6.1 Implementatievarianten

Bij gemeenten komen verschillende implementatievarianten van het GEMMA applicatielandschap voor, elk met eigen voor- en nadelen. De gemeente wordt geacht om samen met de leveranciers het eigen applicatielandschap te beoordelen op de werking van de Regie- en Zaakservices. Als diverse applicaties in het gemeentelijk applicatielandschap overlappende functionaliteit aanbieden moet de gemeente een expliciete keuze maken welke implementatievariant wordt toegepast.

De Regie- en Zaakservices kent drie implementatievarianten die gebaseerd zijn op de GEMMA. Het verschil in de implementatievarianten zit hem in welke applicatie de totstandkoming van het notificatiebericht en het bepalen van de bestemmingen van een notificatieberichten (de referentiecomponent 'Abonnementenbeheer') implementeert. In de schematische weergave van de implementatievariant worden alleen die berichten weergegeven die een rol hebben bij het notificeren. De onderstaande schematische weergaves zijn dus geen complete weergave van alle berichtinteracties in deze standaard.

Om compliant te zijn aan de standaard moeten applicaties alle implementatievarianten ondersteunen.

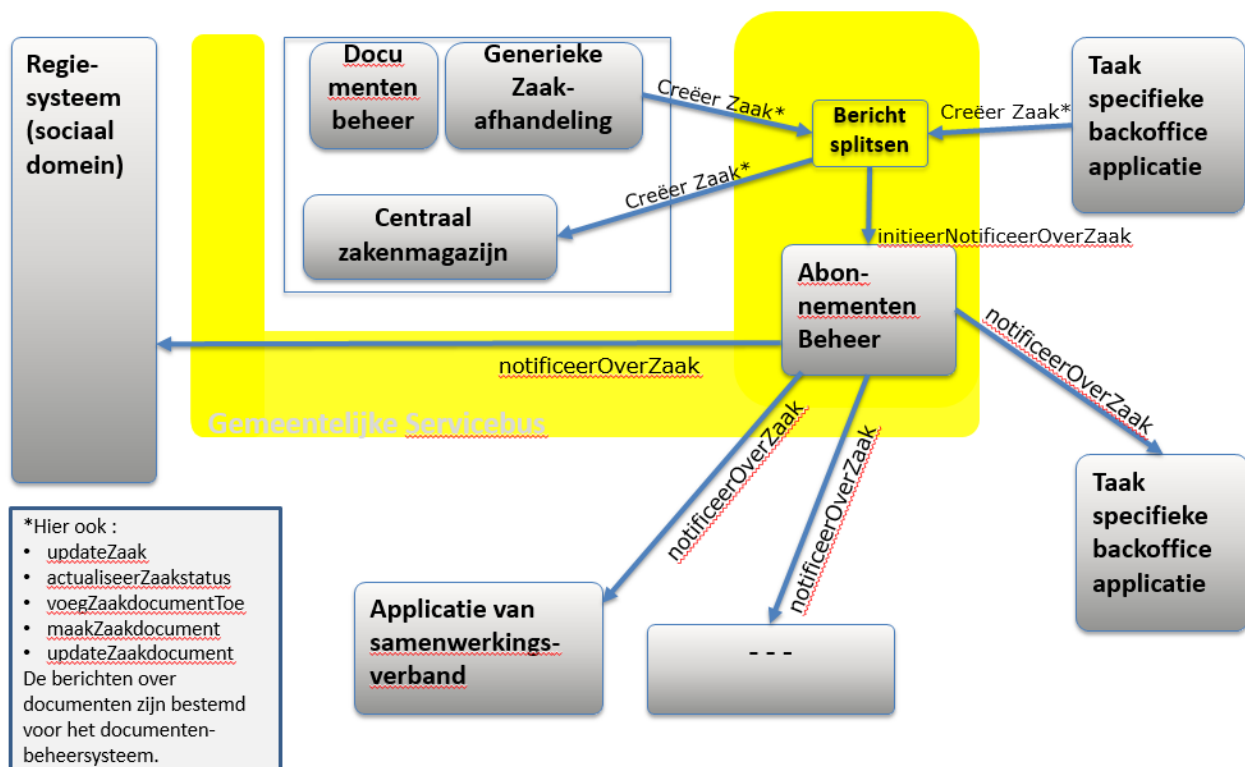
Het is van belang dat bij een implementatie bij een gemeente duidelijk is welke applicatie het abonnementenbeheer implementeert. Het is niet aan te raden om implementatievarianten te mengen. Dan ontstaat er onduidelijkheid over welke applicatie de verantwoordelijkheid heeft om de eindbestemming van een notificatiebericht te bepalen.

6.1.1 Implementatievariant 1

Abonnementenbeheer geïmplementeerd door de servicebus-applicatie.

Bij variant 1 wordt de referentiecomponent 'Abonnementenbeheer' geïmplementeerd in de applicatie die ook de referentiecomponent 'gemeentelijke servicebus' implementeert. Daarmee ligt de verantwoordelijkheid voor het opstellen en versturen van het notificatiebericht bij gemeentelijke servicebus die gemeentebreed gebruikt wordt voor het routeren van transacties. Op het moment dat de servicebus een transactie routeert waarmee het creëren of wijzigen van een zaak (of het maken, toevoegen of wijzigen van een zaakdocument) wordt uitgewisseld wordt een triggerbericht 'initieerNotificeerOverZaak' aan de referentiecomponent 'abonnementenbeheer' aangeboden. In deze variant mag het abonnementenbeheer ook direct aangestuurd worden binnen de servicebus zonder het triggerbericht 'initieerNotificeerOverZaak'. Vervolgens wordt bepaald of er nul, één of meer notificatie(s) moet worden samengesteld en waar deze notificatie(s) moet(en) worden afgeleverd

Implementatievariant 1 : Abonnementenbeheer wordt door servicebus-applicatie geïmplementeerd.



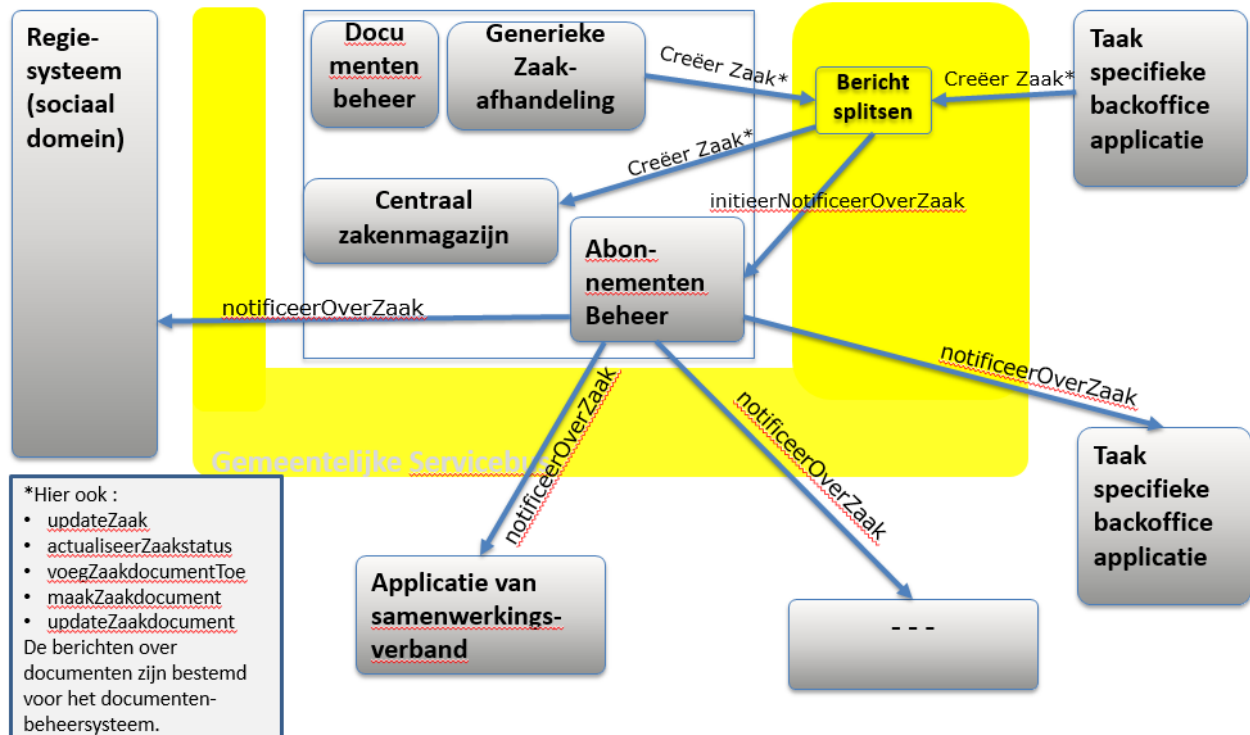
Figuur 3 Implementatievariant 1

6.1.2 Implementatievariant 2

Abonnementenbeheer geïmplementeerd door de generieke zaakafhandeling-applicatie.

Bij variant 2 wordt de referentiecomponent 'Abonnementenbeheer' geïmplementeerd in de applicatie die ook de generieke zaakafhandeling implementeert. Daarmee ligt de verantwoordelijkheid voor het opstellen en verzenden van het notificatiebericht bij het generieke zaakafhandelingssysteem dat het notificatiebericht verstuurt nadat een zaak is gecreëerd of gewijzigd (of een zaakdocument wordt gemaakt, toegevoegd of gewijzigd). In deze variant mag het abonnementenbeheer ook direct aangestuurd worden binnen het generiek zaakafhandelingssysteem zonder het triggerbericht 'initieerNotificeerOverZaak'. De applicatie die het abonnementenbeheer implementeert moet in deze variant ook kunnen notificeren over zaken die door een taakspecifieke backoffice-applicatie worden gecreëerd of gewijzigd. Dat betekent dat deze applicatie een `initieerNotificeerOverZaak` moet kunnen ontvangen en op basis daarvan moet kunnen notificeren. Dit notificatiebericht wordt via de gemeentelijke servicebus afgeleverd bij de eindbestemming.

Implementatievariant 2 : Abonnementenbeheer wordt door generieke zaakafhandeling-applicatie geïmplementeerd.



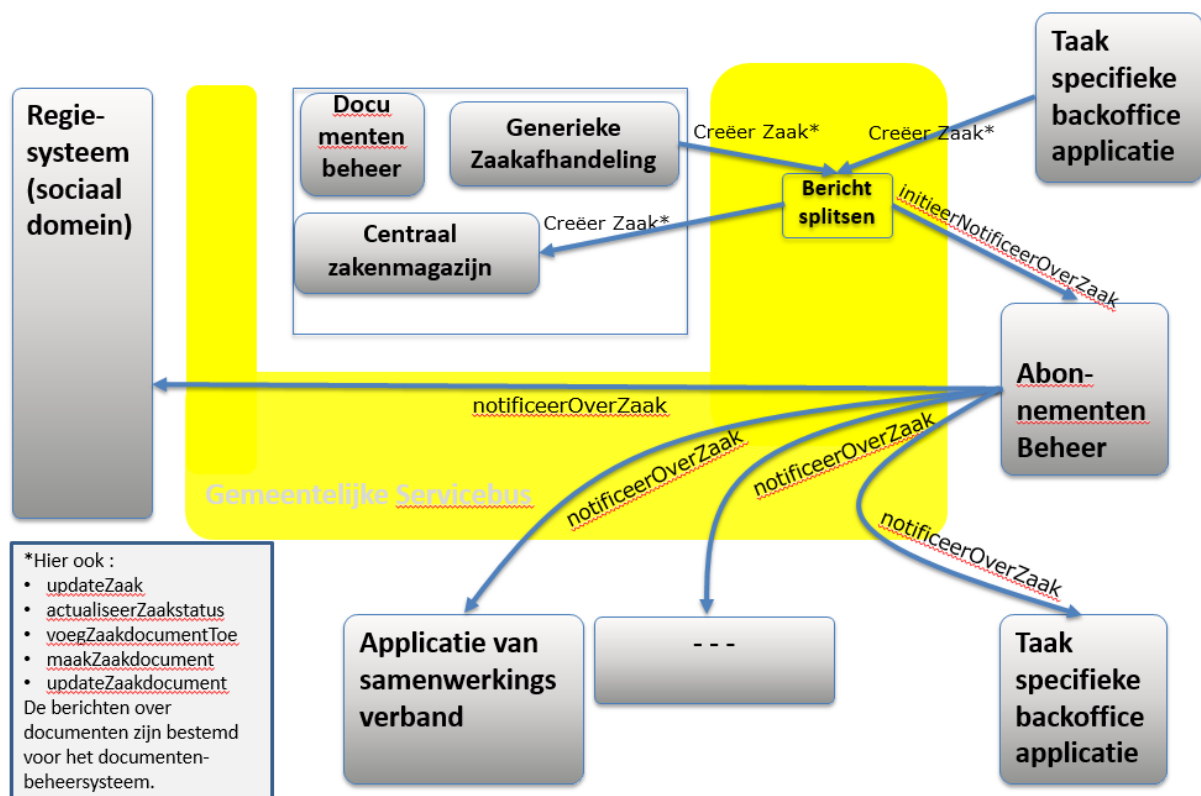
Figuur 4 Implementatievariant 2

6.1.3 Implementatievariant 3

Abonnementenbeheer wordt geïmplementeerd door een andere applicatie dan de servicebus-applicatie of de generieke zaakafhandeling-applicatie.

Bij variant 3 wordt de referentiecomponent ‘Abonnementenbeheer’ geïmplementeerd in een applicatie die niet als servicebus of als Generieke zaakafhandeling fungeert. Daarmee ligt de verantwoordelijkheid voor het opstellen en verzenden van het notificatiebericht bij die specifieke applicatie die, op basis van een triggerbericht (het bericht ‘initieerNotificeerOverZaak’) het notificatiebericht opstelt en verstuurt. Dit notificatiebericht wordt via de gemeentelijke servicebus afgeleverd bij de eindbestemming.

Implementatievariant 3: Abonnementenbeheer wordt geïmplementeerd door een andere applicatie dan zaaksysteem of servicebus.



Figuur 5 Implementatievariant 3

6.2 Interactiediagrammen

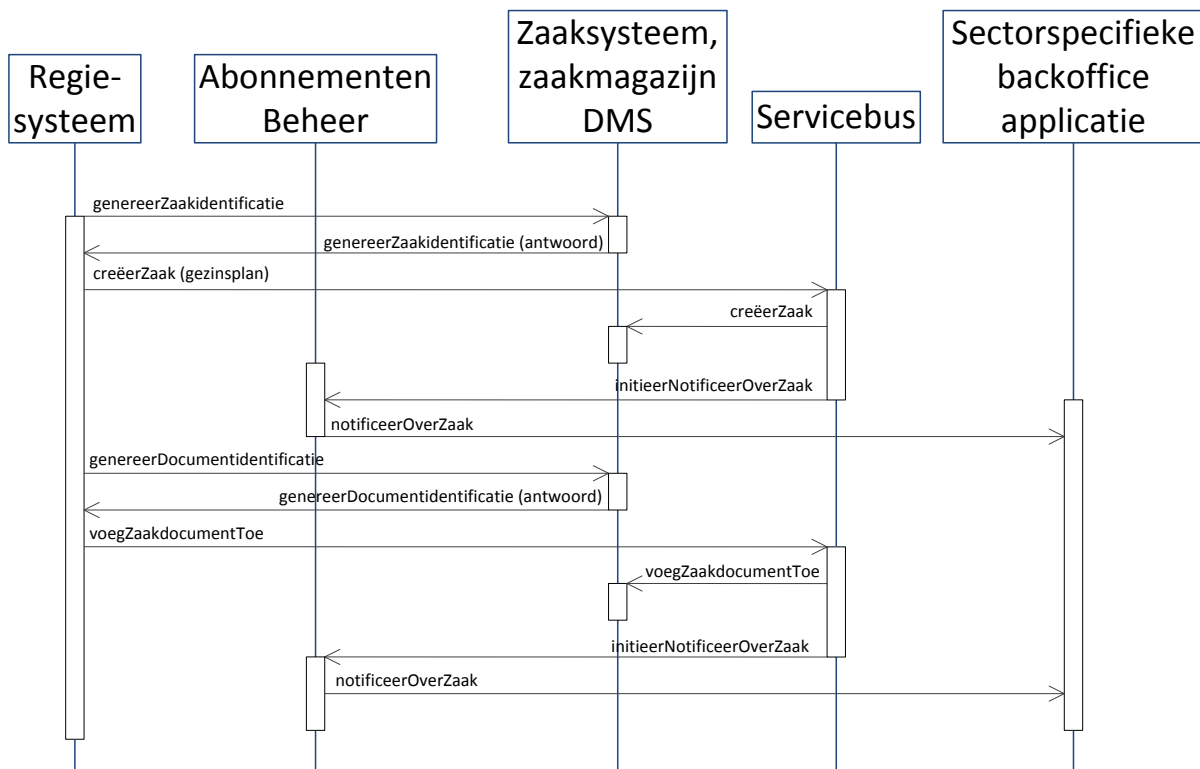
Er zijn drie interactiediagrammen opgenomen. De eerste 2 bevatten 2 procesvarianten. Het derde interactiediagram bevat de vraag-antwoordinteracties die conform de standaard Zaak- en documentservices opgesteld zijn. In de uitgewerkte diagrammen zijn de systeeminteracties beschreven die nodig zijn om de betreffende processen te ondersteunen.

In de interactiediagrammen zijn de levensdomeinplannen niet expliciet opgenomen. De interacties voor de levensdomeinplannen zijn dezelfde als die van de gezinsplannen. Om de diagrammen overzichtelijk te houden is ervoor gekozen de levensdomeinplannen niet expliciet op te nemen. De meerwaarde van 2 extra diagrammen waarin alleen het woord 'gezinsplan' vervangen is door 'levensdomeinplan' is zeer gering.

In de interactiediagrammen zijn niet alle berichten via de servicebus getekend. Dat zou de diagrammen onbegrijpelijk maken. Volgens de GEMMA-architectuur dient alle berichtuitwisseling via de gemeentelijke servicebus te lopen. In de interactiediagrammen zijn die berichten via de servicebus getekend die leiden tot het aanmaken van een triggerbericht 'initieerNotificeerOverZaak' t.b.v. het notificeren.

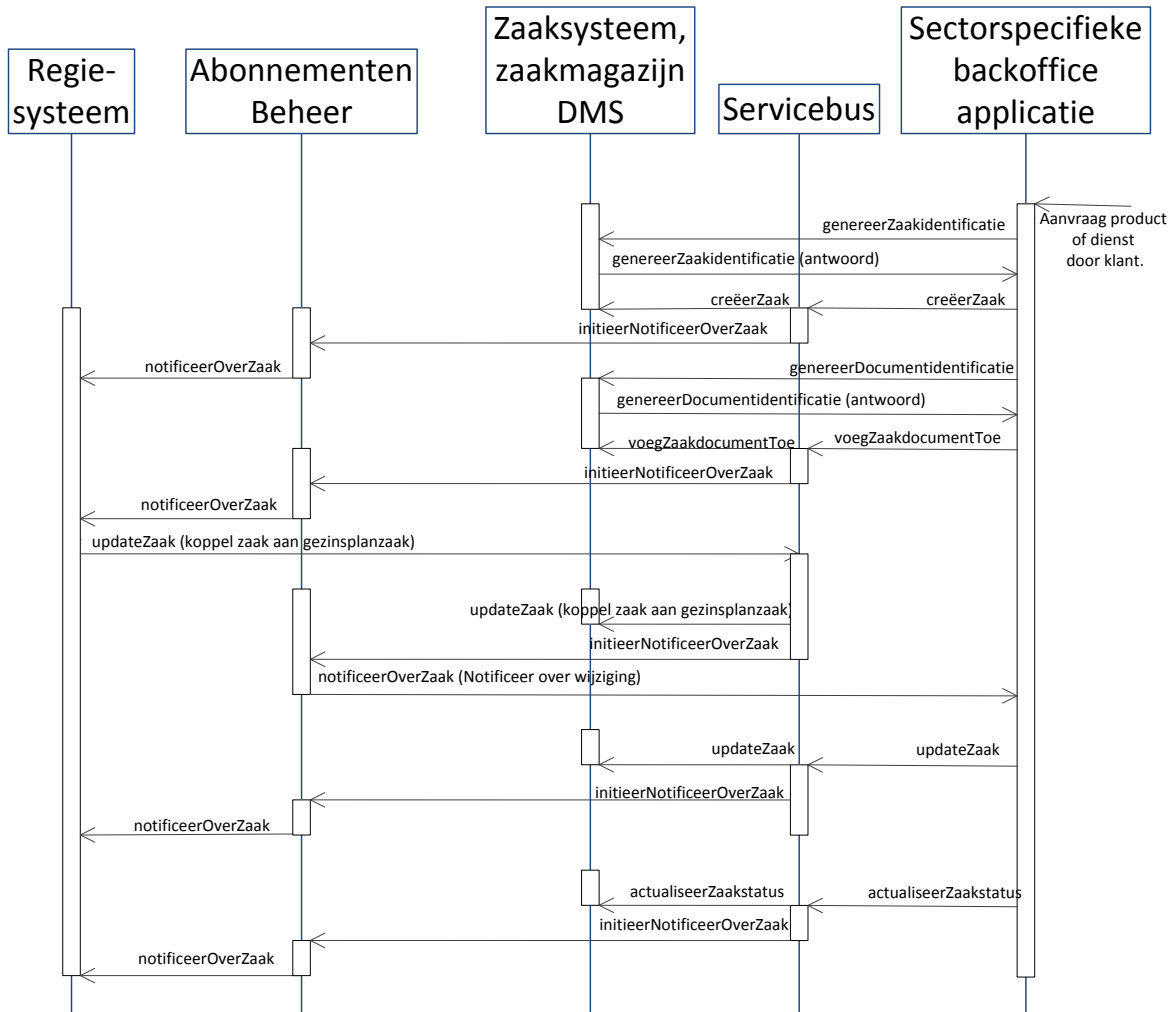
Interactie-diagram Regie-Zaak services

Casus: Aanmaken gezinsplanzaak.



Interactie-diagram Regie-Zaak services

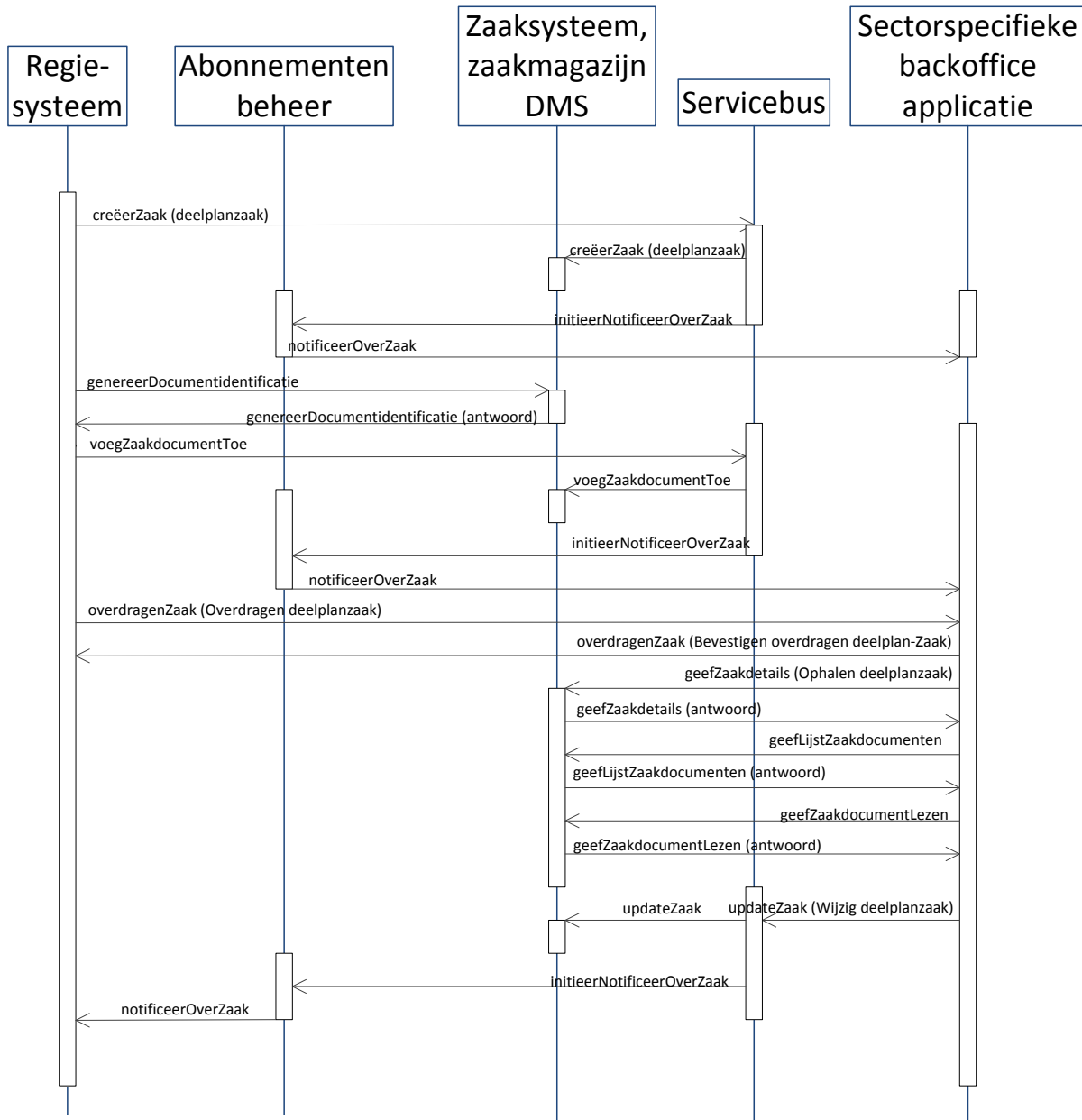
Casus: Zaak aangemaakt in backoffice.



Figuur 6 Interactiediagram : Zaak aangemaakt in het regiesysteem

Interactie-diagram Regie-Zaak services

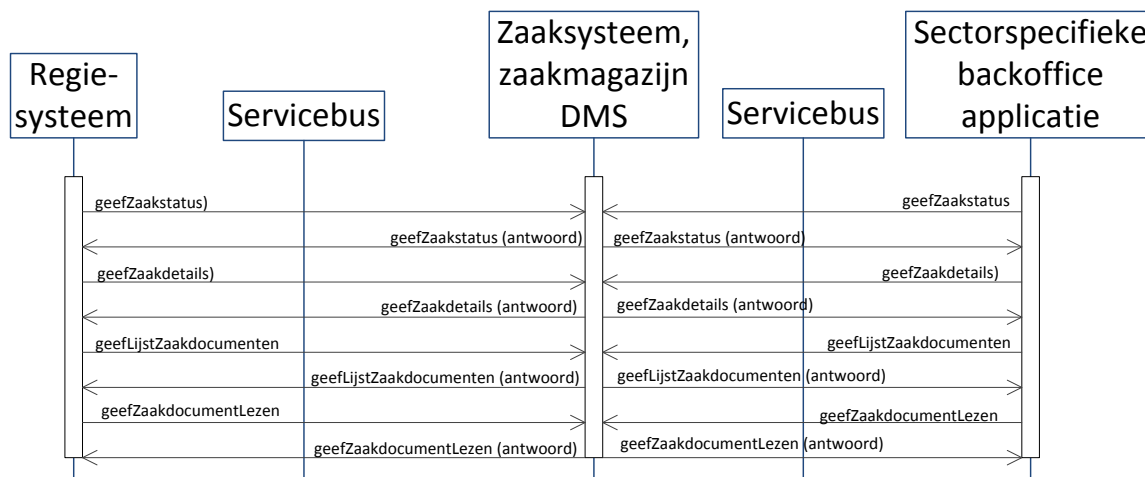
Casus: Deelplanzaak aangemaakt in regiesysteem.



Figuur 7 Interactiediagram : Zaak aangemaakt het regiesysteem

Interactie-diagram Regie-Zaak services

Interacties om zaak- of documentgegevens op te halen



Figuur 8 Interactiediagram: ophalen zaak- en documentgegevens

6.3 Creër Gezinsplan (creerZaak)

6.3.1 Algemeen

Dit bericht wordt gebruikt om een gezinsplanzaak vast te leggen. Er wordt een inventarisatie gedaan van betrokken personen en voor zover nodig worden die personen gekoppeld aan het gezinsplan.

Tevens wordt de regisseur vastgelegd als initiator van de zaak.

Doel	Creëren van het (mogelijke) gezinsplan als zaak met de regisseur als initiator en cliënten als zaakobject . Eventueel worden belanghebbende(n) en uitvoerende(n) ook opgevoerd.
Voorwaarde	<ul style="list-style-type: none"> • Er ontstaat mogelijk een gezinsplan. • Gezinsplan heeft 1 of meerdere cliënten. • Regisseur bepaalt of de zaak wordt vastgelegd.
Trigger	Het bericht creerZaak wordt bij de volgende gebeurtenissen verstuurd : <ul style="list-style-type: none"> • Regisseur maakt gezinsplan aan in Regiesysteem.
Direct Gevolg	De zaak wordt gecreëerd met de regisseur als initiator en cliënten als zaakobjecten.
Bijzonderheden	Een gezinsplan-zaak kan worden gecreëerd tijdens de diagnosefase. Dat betekent dat er nog niet een

	daadwerkelijk plan hoeft te zijn, maar dat er al wel een zaak is ontstaan.
--	--

6.3.2 creerZaak zakLk01

Regiesysteem → Zakensysteem / -magazijn

Het vastleggen van een gezinsplan-zaak gebeurt met de creerZaak_Lk01 service zoals die beschreven is in de standaard Zaak- en documentservices.

In de volgende tekst worden **aanvullende** eisen beschreven voor de toepassing van de creerZaak-service bij het vastleggen van een gezinsplan als zaak.

Er zijn binnen het gezinsplan 4 categorieën van personen / partijen onderkend die vastgelegd kunnen worden:

- De regisseur
- Cliënten
- Belanghebbende personen
- Uitvoerende organisaties / professionals

Regisseur

De regisseur wordt in een gezinsplan-zaak vastgelegd als de initiator via de relatie heeftAlsInitiator.gerelateerde.medewerker.

Cliënten

Onder cliënten verstaan we leden van een gezin of van een groep, die 'lijdend voorwerp' zijn binnen het gezinsplan. Dat zijn dus alle personen waar het gezinsplan betrekking op heeft. Cliënten worden vastgelegd als zaakobject via de relatie heeftBetrekkingOp.gerelateerde.natuurlijkPersoon.

Het karakter van de relatie wordt vastgelegd in de omschrijving van de ZaakObject relatie. (heeftBetrekkingOp.omschrijving)

In deze omschrijving wordt de waarde 'Client' opgenomen.

Belanghebbende personen

Bij de uitvoering van een gezinsplan worden ook personen uit het sociale netwerk van een gezin / groep ingeschakeld. Het betreft hier bijvoorbeeld de buurvrouw die een kopje koffie komt drinken, de buurman die een boodschap doet of de mantelzorger.

Deze personen worden vastgelegd als belanghebbenden via de relatie heeftAlsBelanghebbende.gerelateerde.natuurlijkPersoon

Indien gewenst kan het karakter van de betrokkenheid vastgelegd worden in de omschrijving van het relatie-object, zoals 'buurvrouw', 'mantelzorger'. Hiervoor wordt geen vaste waardenlijst opgesteld. Het is niet de bedoeling dat de gezinsplan-zaak of de levensdomeinplan-zaak waar een persoon als belanghebbende is geregistreerd bij die

persoon op de Persoonlijke Internet Pagina of op de MijnOverheid omgeving van die persoon getoond wordt.

Het kunnen vastleggen van de belanghebbenden is onderdeel van de Regie- en Zaakservices. Voor systemen die compliant zijn is dat dus verplicht. Gemeenten kunnen in hun werkproces ervoor kiezen het vastleggen van deze relatie niet te implementeren.

Uitvoerende organisaties / professionals

Als de regisseur naast initiator ook zelf uitvoerende is wordt hij/zij ook als zodanig opgenomen. Het is een mogelijkheid dat de regisseur weliswaar initieert, maar daarna de uitvoering van een gezinsplan (of het bewaken daarvan) overdraagt aan een uitvoerende.

Medewerkers van het wijkteam of (externe) organisaties die een rol hebben in het uitvoeren van het gezinsplan kunnen als uitvoerende opgenomen worden in de gezinsplan-zaak.

De medewerkers worden dan vastgelegd via de relatie heeftAlsUitvoerende.gerelateerde.medewerker.

Externe organisaties worden dan vastgelegd via de relatie heeftAlsUitvoerende.gerelateerde.vestiging.

Het kunnen vastleggen van de uitvoerenden is onderdeel van de Regie- en Zaakservices. Voor systemen die compliant zijn is dat dus verplicht. Gemeenten kunnen in hun werkproces ervoor kiezen het vastleggen van deze relatie niet te implementeren.

6.3.3 Bericht

Stuurgegevens, StUF attributes en Parameters worden conform de StUF-standaard toegepast. In de berichtschema's is verder gespecificeerd hoe deze toegepast dienen te worden.

De grijs gearceerde rijen bevatten **aanvullende** eisen voor de toepassing van de creerZaak-service bij het vastleggen van een gezinsplan als zaak.

Berichttype: CreerZaak (zakLk01 (kennisgeving met mutatiesoort T(oevoegen))		
StUF ZKN Elementen	RGBZ attribuut	v/o
object . identificatie	Zaakidentificatie	v
object . einddatum	Einddatum	o
object . einddatumGepland	Einddatum gepland	o
object . omschrijving	omschrijving	o
object . kenmerk	Kenmerken (Groep attribuut)	0..N
object . kenmerk . kenmerk	- Kenmerk	v*
object . kenmerk . bron	- Kenmerk bron	v*
object . resultaat	Resultaat (Groep attribuut)	0..N
object . resultaat . omschrijving	Resultaatomschrijving	o
object . resultaat . toelichting	Resultaattoelichting	o
object . startdatum	Startdatum	v

object . toelichting	Toelichting	o
object . uiterlijkeEinddatum	Uiterlijke einddatum afdoening	o
object . zaakniveau	Zaakniveau	v
object . deelzakenIndicatie	Deelzakenindicatie	v
object . registratiedatum	Registratiedatum	v
object . publicatiedatum	Publicatiedatum	o
object . archiefnominatie	Archiefnominatie	o
object . datumVernietigingDossier	Datum vernietiging dossier	o
object . betalingsIndicatie	Betalingsindicatie	o
object . laatsteBetaaldatum	Laatste betaaldatum	o
object . opschorting	Opschorting (Groep attribuut)	0..N
object . opschorting . indicatie	- Indicatie opschorting	v*
object . opschorting . reden	- Reden opschorting	v*
object . verlenging	Verlenging (Groep attribuut)	0..N
object . verlenging . duur	- Duur verlenging	v*
object . verlenging . reden	- Rede verlenging	v*
object . anderZaakObject	Ander zaakobject (Groep attribuut)	0..N
object . anderZaakObject . omschrijving	- Ander zaakobject omschrijving	v*
object . anderZaakObject . aanduiding	- Ander zaakobject aanduiding	v*
object . anderZaakObject . locatie	- Ander zaakobject locatie	v*
object . anderZaakObject . registratie	- Ander zaakobject registratie	v*
object . heeftBetrekkingOp	Relatie tussen Zaak en Client Per Client een relatie-object.	1..N
object . heeftBetrekkingOp.omschrijving	Vaste waarde : 'Client'	v
object . heeftBetrekkingOp . gerelateerde . natuurlijkPersoon	Per relatie object 1 client. Heeft betrekking op alle personen die als client betrokken zijn bij het gezinsplan.	1..1
object . heeftBetrekkingOp . gerelateerde . natuurlijkPersoon.inp.bsn	Burgerservicenummer	v
object . heeftBetrekkingOp . gerelateerde . natuurlijkPersoon.geslachtsnaam	Geslachtsnaam	v
object . heeftBetrekkingOp . gerelateerde . natuurlijkPersoon.voorvoegselGeslachtsnaam	Voorvoegsel	o
object . heeftBetrekkingOp . gerelateerde . natuurlijkPersoon.voorletters	Voorletters	o
object . heeftBetrekkingOp . gerelateerde . natuurlijkPersoon.voornamen	Voornamen	o
object . heeftBetrekkingOp . gerelateerde . natuurlijkPersoon.geslachtsaanduiding	Geslacht	o
object . heeftBetrekkingOp . gerelateerde . natuurlijkPersoon.geboortedatum	Geboortedatum	o
object . heeftBetrekkingOp . gerelateerde . natuurlijkPersoon.verblijfsadres	Alle elementen opnemen	o

object . heeftBetrekkingOp . gerelateerde . natuurlijkPersoon.sub.verblijfBuitenland	Alle elementen	0
object . heeftAlsBelanghebbende. gerelateerde . natuurlijkpersoon	Belanghebbende bij de gezinsplanzaak die niet zelf client zijn	0..N
object . heeftAlsBelanghebbende . gerelateerde . natuurlijkPersoon.inp.bsn	Burgerservicenummer	0
object . heeftAlsBelanghebbende . gerelateerde . natuurlijkPersoon.geslachtsnaam	Geslachtsnaam	0
object . heeftAlsBelanghebbende . gerelateerde . natuurlijkPersoon.voorvoegselGeslachtsnaam	Voorvoegsel	0
object . heeftAlsBelanghebbende . gerelateerde . natuurlijkPersoon.voorletters	Voorletters	0
object . heeftAlsBelanghebbende . gerelateerde . natuurlijkPersoon.voornamen	Voornamen	0
object . heeftAlsBelanghebbende . gerelateerde . natuurlijkPersoon.geslachtsaanduiding	Geslacht	0
object . heeftAlsBelanghebbende . gerelateerde . natuurlijkPersoon.geboortedatum	Geboortedatum	0
object . heeftAlsBelanghebbende. gerelateerde . natuurlijkPersoon.verblijfsadres	Alle elementen opnemen	0
object . heeftAlsBelanghebbende . gerelateerde . natuurlijkPersoon.sub.verblijfBuitenland	Alle elementen	0
object . heeftAlsUitvoerende.	Uitvoerende van de gezinsplanzaak	0..N
object . heeftAlsUitvoerende.omschrijving	Omschrijving	0
object . heeftAlsUitvoerende.toelichting	Toelichting	0
object . heeftAlsUitvoerende, gerelateerde. medewerker	Medewerkers die het gezinsplan (mede) uitvoeren.	0..N
object . heeftAlsUitvoerende, gerelateerde. medewerker.identificatie	Identificatie	0
object . heeftAlsUitvoerende, gerelateerde. medewerker.achternaam	achternaam	0
object . heeftAlsUitvoerende, gerelateerde. medewerker.voorletters	voorletters	0
object . heeftAlsUitvoerende, gerelateerde. medewerker.voorvoegselAchternaam	voorvoegsel	0
object . heeftAlsUitvoerende, gerelateerde. vestiging	Uitvoerende organisatie van het gezinsplan	0..N
object . heeftAlsUitvoerende, gerelateerde. vestiging .vestigingsNummer	Vestigingsnummer	0
object . heeftAlsUitvoerende, gerelateerde. vestiging . handelsnaam	Handelsnaam	0
object . heeftAlsUitvoerende, gerelateerde. vestiging . verblijfsadres	Alle elementen opnemen	0
object . heeftAlsUitvoerende, gerelateerde. vestiging . sub.verblijfBuitenland	Alle elementen opnemen	0
object . heeftAlsInitiator .	Regisseur als initiator	1..1
	De relatie heeftAlsInitiator is verplicht.	

object . heeftAlsInitiator.omschrijving	Omschrijving	o
object . heeftAlsInitiator.toelichting	Toelichting	o
object . heeftInitiator . gerelateerde . medewerker	Regisseur is een medewerker	1..1
object . heeftInitiator . gerelateerde . medewerker . identificatie	Medewerkeridentificatie	v
object . heeftInitiator . gerelateerde . medewerker . achternaam	Achternaam	v
object . heeftInitiator . gerelateerde . medewerker . voorletters	Voorletters	o
object . heeftInitiator . gerelateerde . medewerker . voorvoegselAchternaam	Voorvoegsel	o
object . isVan .	Zaaktype	1..1
object . isVan . gerelateerde . code	Zaaktypecode van de gezinsplan-zaak	v
object . isVan . gerelateerde . omschrijving	Omschrijving van het zaaktype van de gezinsplan-zaak	v

6.3.4 Ontvangstbevestiging

Zakensysteem / -magazijn → Regiesysteem

Als het Zakenbeheersysteem de kennisgeving kan verwerken wordt er conform de StUF-standaard een bevestigingsbericht (Bv03) verstuurd door het ontvangende systeem. Als de kennisgeving niet verwerkt kan worden wordt er een foutbericht (Fo03) verstuurd door het ontvangende systeem.

6.4 Creëer Levensdomeinplan (creeerZaak)

6.4.1 Algemeen

Dit bericht wordt gebruikt om een levensdomeinzaak vast te leggen. Er wordt een inventarisatie gedaan van betrokken personen en voor zover nodig worden die personen gekoppeld aan het levensdomeinplan.

Tevens wordt de regisseur vastgelegd als initiator van de zaak.

Dit bericht is vrijwel een kopie van het bericht "Creëer Gezinsplanzaak" met dien te verstande dat een levensdomeinplanzaak ook een relatie naar een Gezinsplanzaak moet hebben.

Doel	Creëren van het (mogelijke) levensdomeinplan als zaak met de regisseur als initiator en cliënten als zaakobject . Eventueel worden belanghebbende(n) en uitvoerende(n) ook opgevoerd.
Voorwaarde	<ul style="list-style-type: none"> • Er ontstaat mogelijk een levensdomeinplan. • Levensdomeinplan heeft 1 of meerdere cliënten.

	<ul style="list-style-type: none"> • Regisseur bepaalt of de zaak wordt vastgelegd.
Trigger	Het bericht creerZaak wordt bij de volgende gebeurtenissen verstuurd : <ul style="list-style-type: none"> • Regisseur maakt levensdomeinplan aan in Regiesysteem.
Direct Gevolg	De zaak wordt gecreëerd met de regisseur als initiator en cliënten als zaakobjecten.
Bijzonderheden	Een levensdomeinplan-zaak kan worden gecreëerd tijdens de diagnosefase. Dat betekent dat er nog niet een daadwerkelijk plan hoeft te zijn, maar dat er al wel een zaak is ontstaan.

6.4.2 creerZaak zakLk01

Regiesysteem → Zakensysteem / -magazijn

Het vastleggen van een levensdomeinplan-zaak gebeurt met de creerZaak_Lk01 service zoals die beschreven is in de standaard Zaak- en documentservices.

In de volgende tekst worden **aanvullende** eisen beschreven voor de toepassing van de creerZaak-service bij het vastleggen van een levensdomeinplan als zaak.

Er zijn binnen het levensdomeinplan 4 categorieën van personen / partijen onderkend die vastgelegd kunnen worden:

- De regisseur
- Cliënten
- Belanghebbende personen
- Uitvoerende organisaties / professionals

Regisseur

De regisseur wordt in een levensdomeinplan-zaak vastgelegd als de initiator via de relatie heeftAlsInitiator.gerelateerde.medewerker.

Cliënten

Onder cliënten verstaan we leden van een gezin of van een groep, die 'lijdend voorwerp' zijn binnen het levensdomeinplan. Dat zijn dus alle personen waar het levensdomeinplan betrekking op heeft.

Cliënten worden vastgelegd als zaakobject via de relatie heeftBetrekkingOp.gerelateerde.natuurlijkPersoon.

Het karakter van de relatie wordt vastgelegd in de omschrijving van de ZaakObject relatie. (heeftBetrekkingOp.omschrijving)

In deze omschrijving wordt de waarde 'Client' opgenomen.

Belanghebbende personen

Bij de uitvoering van een levensdomeinplan worden ook personen uit het sociale netwerk van een gezin / groep ingeschakeld. Het betreft hier bijvoorbeeld de buurvrouw die een kopje koffie komt drinken, de buurman die een boodschap doet of de mantelzorger.

Deze personen worden vastgelegd als belanghebbenden via de relatie heeftAlsBelanghebbende.gerelateerde.natuurlijkPersoon

Indien gewenst kan het karakter van de betrokkenheid vastgelegd worden in de omschrijving van het relatie-object, zoals 'buurvrouw', 'mantelzorger'. Hiervoor wordt geen vaste waardenlijst opgesteld. Het is niet de bedoeling dat de levensdomeinplan-zaak of de levensdomeinplan-zaak waar een persoon als belanghebbende is geregistreerd bij die persoon op de Persoonlijke Internet Pagina of op de MijnOverheid omgeving van die persoon getoond wordt.

Het kunnen vastleggen van de belanghebbenden is onderdeel van de Regie- en Zaakservices. Voor systemen die compliant zijn is dat dus verplicht. Gemeenten kunnen in hun werkproces ervoor kiezen het vastleggen van deze relatie niet te implementeren.

Uitvoerende organisaties / professionals

Als de regisseur naast initiator ook zelf uitvoerende is wordt hij/zij ook als zodanig opgenomen. Het is een mogelijkheid dat de regisseur weliswaar initieert, maar daarna de uitvoering van een levensdomeinplan (of het bewaken daarvan) overdraagt aan een uitvoerende.

Medewerkers van het wijkteam of (externe) organisaties die een rol hebben in het uitvoeren van het levensdomeinplan kunnen als uitvoerende opgenomen worden in de levensdomeinplan-zaak.

De medewerkers worden dan vastgelegd via de relatie heeftAlsUitvoerende.gerelateerde.medewerker.

Externe organisaties worden dan vastgelegd via de relatie heeftAlsUitvoerende.gerelateerde.vestiging.

Het kunnen vastleggen van de uitvoerenden is onderdeel van de Regie- en Zaakservices. Voor systemen die compliant zijn is dat dus verplicht. Gemeenten kunnen in hun werkproces ervoor kiezen het vastleggen van deze relatie niet te implementeren.

6.4.3 Bericht

Stuurgegevens, StUF attributes en Parameters worden conform de StUF-standaard toegepast. In de berichtschema's is verder gespecificeerd hoe deze toegepast dienen te worden.

De grijs gearceerde rijen bevatten aanvullende eisen voor de toepassing van de creeerZaak-service bij het vastleggen van een levensdomeinplan als zaak.

Berichttype: CreeerZaak (zakLk01 (kennisgeving met mutatiesoort T(oevoegen))	
---	--

StUF ZKN Elementen	RGBZ attribuut	v/o
object . identificatie	Zaakidentificatie	v
object . einddatum	Einddatum	o
object . einddatumGepland	Einddatum gepland	o
object . omschrijving	omschrijving	o
object . kenmerk	Kenmerken (Groep attribuut)	0..N
object . kenmerk . kenmerk	- Kenmerk	v*
object . kenmerk . bron	- Kenmerk bron	v*
object . resultaat	Resultaat (Groep attribuut)	0..N
object . resultaat . omschrijving	Resultaatomschrijving	o
object . resultaat . toelichting	Resultaattoelichting	o
object . startdatum	Startdatum	v
object . toelichting	Toelichting	o
object . uiterlijkeEinddatum	Uiterlijke einddatum afdoening	o
object . zaakniveau	Zaakniveau	v
object . deelzakenIndicatie	Deelzakenindicatie	v
object . registratiedatum	Registratiedatum	v
object . publicatiedatum	Publicatiedatum	o
object . archiefnominatie	Archiefnominatie	o
object . datumVernietigingDossier	Datum vernietiging dossier	o
object . betalingsIndicatie	Betalingsindicatie	o
object . laatsteBetaaldatum	Laatste betaaldatum	o
object . opschorting	Opschorting (Groep attribuut)	0..N
object . opschorting . indicatie	- Indicatie opschorting	v*
object . opschorting . reden	- Reden opschorting	v*
object . verlenging	Verlenging (Groep attribuut)	0..N
object . verlenging . duur	- Duur verlenging	v*
object . verlenging . reden	- Rede verlenging	v*
object . anderZaakObject	Ander zaakobject (Groep attribuut)	0..N
object . anderZaakObject . omschrijving	- Ander zaakobject omschrijving	v*
object . anderZaakObject . aanduiding	- Ander zaakobject aanduiding	v*
object . anderZaakObject . locatie	- Ander zaakobject locatie	v*
object . anderZaakObject . registratie	- Ander zaakobject registratie	v*
object.heeftbetrekkingOpAndere.	Gerelateerde gezinszaak (Groep attribuut)	1..1
object.heeftbetrekkingOpAndere.gerelateerde.identificatie	Zaakidentificatie van de bijbehorende Gezinsplan-Zaak	v*
object.heeftbetrekkingOpAndere.gerelateerde.omschrijving	Omschrijving van de bijbehorende Gezinsplan-Zaak	o
object.heeftbetrekkingOpAndere.gerelateerde.isVan.gerelateerde.omschrijving	Omschrijving van het zaaktype van de bijbehorende gezinsplan-zaak	o

object.heeftbetrekkingOpAndere.gerelateerde.isVan.gerelateerde.code	Code van het zaaktype van de bijbehorende gezinsplanning.	o
object . heeftBetrekkingOp	Relatie tussen Zaak en Client Per Client een relatie-object.	1..N
object . heeftBetrekkingOp.omschrijving	Vaste waarde : 'Client'	v
object . heeftBetrekkingOp . gerelateerde . natuurlijkPersoon	Per relatie object 1 client. Heeft betrekking op alle personen die als client betrokken zijn bij het levensdomeinplan.	1..1
object . heeftBetrekkingOp . gerelateerde . natuurlijkPersoon.inp.bsn	Burgerservicenummer	v
object . heeftBetrekkingOp . gerelateerde . natuurlijkPersoon.geslachtsnaam	Geslachtsnaam	v
object . heeftBetrekkingOp . gerelateerde . natuurlijkPersoon.voorvoegselGeslachtsnaam	Voorvoegsel	o
object . heeftBetrekkingOp . gerelateerde . natuurlijkPersoon.voorletters	Voorletters	o
object . heeftBetrekkingOp . gerelateerde . natuurlijkPersoon.voornamen	Voornamen	o
object . heeftBetrekkingOp . gerelateerde . natuurlijkPersoon.geslachtsaanduiding	Geslacht	o
object . heeftBetrekkingOp . gerelateerde . natuurlijkPersoon.geboortedatum	Geboortedatum	o
object . heeftBetrekkingOp . gerelateerde . natuurlijkPersoon.verblijfsadres	Alle elementen opnemen	o
object . heeftBetrekkingOp . gerelateerde . natuurlijkPersoon.sub.verblijfBuitenland	Alle elementen	o
object . heeftAlsBelanghebbende . gerelateerde . natuurlijkpersoon	Belanghebbende bij de levensdomeinplanning die niet zelf client zijn	0..N
object . heeftAlsBelanghebbende . gerelateerde . natuurlijkPersoon.inp.bsn	Burgerservicenummer	o
object . heeftAlsBelanghebbende . gerelateerde . natuurlijkPersoon.geslachtsnaam	Geslachtsnaam	o
object . heeftAlsBelanghebbende . gerelateerde . natuurlijkPersoon.voorvoegselGeslachtsnaam	Voorvoegsel	o
object . heeftAlsBelanghebbende . gerelateerde . natuurlijkPersoon.voorletters	Voorletters	o
object . heeftAlsBelanghebbende . gerelateerde . natuurlijkPersoon.voornamen	Voornamen	o
object . heeftAlsBelanghebbende . gerelateerde . natuurlijkPersoon.geslachtsaanduiding	Geslacht	o
object . heeftAlsBelanghebbende . gerelateerde . natuurlijkPersoon.geboortedatum	Geboortedatum	o
object . heeftAlsBelanghebbende . gerelateerde . natuurlijkPersoon.verblijfsadres	Alle elementen opnemen	o
object . heeftAlsBelanghebbende . gerelateerde . natuurlijkPersoon.sub.verblijfBuitenland	Alle elementen	o

object . heeftAlsUitvoerende.	Uitvoerende van de levensdomeinplanzaak	0..N
object . heeftAlsUitvoerende.omschrijving	Omschrijving	o
object . heeftAlsUitvoerende.toelichting	Toelichting	o
object . heeftAlsUitvoerende, gerelateerde. medewerker	Medewerkers die het levensdomeinplan (mede) uitvoeren.	0..N
object . heeftAlsUitvoerende, gerelateerde. medewerker.identificatie	Identificatie	o
object . heeftAlsUitvoerende, gerelateerde. medewerker.achternaam	achternaam	o
object . heeftAlsUitvoerende, gerelateerde. medewerker.voorletters	voorletters	o
object . heeftAlsUitvoerende, gerelateerde. medewerker.voorvoegselAchternaam	voorvoegsel	o
object . heeftAlsUitvoerende, gerelateerde. vestiging	Uitvoerende organisatie van het levensdomeinplan	0..N
object . heeftAlsUitvoerende, gerelateerde. vestiging .vestigingsNummer	Vestigingsnummer	o
object . heeftAlsUitvoerende, gerelateerde. vestiging .handelsnaam	Handelsnaam	o
object . heeftAlsUitvoerende, gerelateerde. vestiging .verblijfsadres	Alle elementen opnemen	o
object . heeftAlsUitvoerende, gerelateerde. vestiging .sub.verblijfBuitenland	Alle elementen opnemen	o
object . heeftAlsInitiator .	Regisseur als initiator	1..1
	De relatie heeftAlsInitiator is verplicht.	
object . heeftAlsInitiator.omschrijving	Omschrijving	o
object . heeftAlsInitiator.toelichting	Toelichting	o
object . heeftInitiator . gerelateerde . medewerker	Regisseur is een medewerker	1..1
object . heeftInitiator . gerelateerde . medewerker . identificatie	Medewerkeridentificatie	v
object . heeftInitiator . gerelateerde . medewerker . achternaam	Achternaam	v
object . heeftInitiator . gerelateerde . medewerker . voorletters	Voorletters	o
object . heeftInitiator . gerelateerde . medewerker . voorvoegselAchternaam	Voorvoegsel	o
object . isVan .	Zaaktype	1..1
object . isVan . gerelateerde . code	Zaaktypecode	v
object . isVan . gerelateerde . omschrijving	Zaaktype-omschrijving van de Levensdomeinplan-zaak.	v

6.4.4 Ontvangstbevestiging

Zakensysteem / -magazijn → Regiesysteem

Als het Zakenbeheersysteem de kennisgeving kan verwerken wordt er conform de StUF-standaard een bevestigingsbericht (Bv03) verstuurd door het ontvangende systeem. Als de kennisgeving niet verwerkt kan worden wordt er een foutbericht (Fo03) verstuurd door het ontvangende systeem.

6.5 Leg Gezinsplandocument vast (voegZaakdocumentToe)

6.5.1 Algemeen

Dit bericht wordt gebruikt om documenten die bij een gezinsplan horen als zaakdocument vast te leggen in het documentbeheersysteem en te relateren aan de gezinsplan-zaak. Het is aan de gemeente om de beoordelen welke documenten er bij het gezinsplan worden vastgelegd.

Doel	Vastleggen van het documenten die betrekking hebben op een gezinsplan.
Voorwaarde	<ul style="list-style-type: none"> • Het gerelateerde gezinsplan is als zaak vastgelegd in het zakenmagazijn.
Trigger	<p>Het bericht voegZaakdocumentToe wordt bij de volgende gebeurtenissen verstuurd :</p> <ul style="list-style-type: none"> • Regisseur of uitvoerende legt aan gezinsplan gerelateerde documenten vast
Direct Gevolg	De documenten zijn vastgelegd in het documentbeheersysteem en zijn gerelateerd aan de gezinsplan-zaak.
Vervolgactie	Geen.
Bijzonderheden	Geen.

6.5.2 voegZaakdocumentToe (edcLk01)

Regiesysteem → Documentbeheersysteem

Het vastleggen van de documenten die bij Gezinsplan-zaak horen, gebeurt met de voegZaakdocumentToe service zoals die beschreven is in de standaard Zaakdocumentservices. Er worden geen aanvullende eisen gesteld.

6.5.3 Ontvangstbevestiging

Documentbeheersysteem → Regiesysteem

Als het documentenbeheersysteem de kennisgeving kan verwerken wordt er conform de StUF-standaard een bevestigingsbericht (Bv03) verstuurd door het ontvangende systeem. Als de kennisgeving niet verwerkt kan worden wordt er een foutbericht (Fo03) verstuurd door het ontvangende systeem.

6.6 Creëer Deelplan-zaak (creeerZaak)

6.6.1 Algemeen

Dit bericht wordt gebruikt om het feit dat er een deelplan is ontstaan vast te leggen als zaak. Indien mogelijk wordt de deelplan-zaak vastgelegd als een gerelateerde zaak aan de bijbehorende gezinsplan-zaak. (Als dat niet gebeurt, is er in feite sprake van een gewone zaak en niet van een deelplan-zaak).

De medewerker van een wijkteam of de cliënt wordt vastgelegd als initiator van de zaak en de cliënt wordt tevens vastgelegd als zaakobject bij de zaak ook indien de client zelf initiator is.

Doel	Vastleggen van een deelplan als zaak, gerelateerd aan de bijbehorende gezinsplan-zaak. De regisseur, een wijkteamlid, andere medewerker of cliënt worden als initiator vastgelegd. De cliënten worden altijd als zaakobject. vastgelegd. Eventueel kunnen belanghebbenden of uitvoerenden ook vastgelegd worden.
Voorwaarde	<ul style="list-style-type: none"> • Er is een bijbehorende gezinsplan-zaak. • De cliënt is ook betrokken bij de betreffende gezinsplan-zaak.
Trigger	Het bericht creeerZaak wordt bij de volgende gebeurtenissen verstuurd (automatisch): <ul style="list-style-type: none"> • Regisseur, wijkteamlid of andere professional maakt deelplan aan in Regiesysteem.
Direct Gevolg	De zaak wordt vastgelegd in het centraal zakenmagazijn. Deze zaak wordt gerelateerd aan de bijbehorende gezinsplan-zaak.
Vervolgactie	De zaakgegevens worden doorgegeven aan de sectorspecifieke backoffice-applicatie waarmee de afhandeling wordt ondersteund.
Bijzonderheden	

6.6.2 creeerZaak_zakLk01

Regiesysteem / sectorspecifieke backoffice-applicatie → Zakensysteem / -magazijn

Het vastleggen van een deelplan-zaak gebeurt met de creeerZaak_Lk01 service zoals die beschreven is in de standaard Zaak- en documentservices.

Er zijn binnen de deelplanzaak 4 categorieën van personen / partijen onderkend die vastgelegd kunnen worden:

- De initiator

- Cliënt(en)
- Belanghebbende personen
- Uitvoerende organisaties / professionals

Initiator

Als de deelplan-zaak in gang gezet wordt door de regisseur, wijkteam-lid of een andere professional, dan wordt deze vastgelegd als de initiator via de relatie heeftAlsInitiator.gerelateerde.medewerker.

Als de deelplan-zaak in gang gezet wordt door een cliënt, dan wordt de cliënt vastgelegd als de initiator via de relatie heeftAlsInitiator.gerelateerde.natuurlijkPersoon.

Cliënten

Onder cliënten verstaan we de leden van een gezin, of van een groep, die 'lijdend voorwerp' zijn van dit specifieke deelplan. Over het algemeen is er 1 cliënt bij een zaak, maar het kan voorkomen dat er meerdere cliënten opgenomen worden in één deelplan-zaak. Door de cliënt als zaakobject op te nemen in de deelplan-zaak is de relatie tussen de deelplan-zaak en de gezinsplan-zaak te allen tijde geborgd.

Cliënten worden vastgelegd als zaakobject via de relatie heeftBetrekkingOp.gerelateerde.natuurlijkPersoon.

Het karakter van de relatie wordt vastgelegd in de omschrijving van de relatie heeftBetrekkingOp.omschrijving) met de waarde 'Client'.

Belanghebbende personen

Bij de uitvoering van een deelplanzaak kunnen belanghebbende personen vastgelegd worden. Dat kunnen personen in de omgeving van de cliënt zijn. (Bv in geval van een jeugdzorgzaak kan het kind worden opgenomen als cliënt, maar de ouders worden opgenomen als belanghebbende.)

Deze personen kunnen vastgelegd worden als belanghebbenden via de relatie heeftAlsBelanghebbende.gerelateerde.natuurlijkPersoon

Indien gewenst kan het karakter van de betrokkenheid vastgelegd worden in de omschrijving van de relatie. Hiervoor is geen vaste waardenlijst gedefinieerd

Het kunnen vastleggen van de belanghebbenden is onderdeel van de Regie- en Zaakservices. Voor systemen die compliant zijn is dat dus verplicht. Gemeenten kunnen in hun werkproces ervoor kiezen het vastleggen van deze relatie niet te implementeren.

Uitvoerende organisaties / professionals

Medewerkers van het wijkteam of (externe) organisaties die een rol hebben in het uitvoeren van het deelplan kunnen als uitvoerende opgenomen worden in de deelplan-zaak.

De medewerkers kunnen dan vastgelegd worden in de relatie heeftAlsUitvoerende.gerelateerde.medewerker.

Externe organisaties kunnen dan vastgelegd worden in de relatie heeftAlsUitvoerende.gerelateerde.vestiging.

Het kunnen vastleggen van de uitvoerenden is onderdeel van de Regie- en Zaakservices. Voor systemen die compliant zijn is dat dus verplicht. Gemeenten kunnen in hun werkproces ervoor kiezen het vastleggen van deze relatie niet te implementeren.

Relatie naar gezinsplan-zaak

Vanuit de deelplan-zaak wordt er een relatie gelegd naar de gezinsplan-zaak waarin (één van) de cliënt(en) uit de deelplan-zaak is opgenomen is als cliënt.

Indien de regisseur, wijkteamlid of andere professional initiator van een zaak is, wordt deze relatie altijd gelegd (als er sprake is van de hiervoor genoemde voorwaarde) en is er dus sprake van een deelplan-zaak.

6.6.3 Bericht

Stuurgegevens, StUF attributes en Parameters worden conform de StUF-standaard toegepast.

De grijs gearceerde rijen bevatten **aanvullende** eisen aan de voor de toepassing van de creerZaak-service bij het vastleggen van een deelplan als zaak.

Berichttype: creerZaak_zakLk01 (kennisgeving met mutatiesoort T(oevoegen))		
StUF ZKN Elementen	RGBZ attribuut	v/o
object . identificatie	Zaakidentificatie	v
object . einddatum	Einddatum	o
object . einddatumGepland	Einddatum gepland	o
object . omschrijving	omschrijving	o
object . kenmerk	Kenmerken (Groep attribuut)	0..N
object . kenmerk . kenmerk	- Kenmerk	v*
object . kenmerk . bron	- Kenmerk bron	v*
object . resultaat . omschrijving	Resultaatomschrijving	o
object . resultaat . toelichting	Resultaattoelichting	o
object . startdatum	Startdatum	v
object . toelichting	Toelichting	o
object . uiterlijkeEinddatum	Uiterlijke einddatum afdoening	o
object . zaakniveau	Zaakniveau	v
object . deelzakenIndicatie	Deelzakenindicatie	v
object . registratiedatum	Registratiedatum	v
object . publicatiedatum	Publicatiedatum	o
object . archiefnominatie	Archiefnominatie	o
object . datumVernietigingDossier	Datum vernietiging dossier	o
object . betalingsIndicatie	Betalingsindicatie	o
object . laatsteBetaaldatum	Laatste betaaldatum	o
object . opschorting	Opschorting (Groep attribuut)	0..N
object . opschorting . indicatie	- Indicatie opschorting	v*
object . opschorting . reden	- Reden opschorting	v*
object . verlenging	Verlenging (Groep attribuut)	0..N

object . verlenging . duur	- Duur verlenging	v*
object . verlenging . reden	- Rede verlenging	v*
object . anderZaakObject	Ander zaakobject (Groep attribuut)	0..N
object . anderZaakObject . omschrijving	- Ander zaakobject omschrijving	v*
object . anderZaakObject . aanduiding	- Ander zaakobject aanduiding	v*
object . anderZaakObject . locatie	- Ander zaakobject locatie	v*
object . anderZaakObject . registratie	- Ander zaakobject registratie	v*
object.heeftbetrekkingOpAndere.	Gerelateerde gezinsplanzaak en eventueel Levensdomeinplanzaak (Groep attribuut)	1..2
object.heeftbetrekkingOpAndere.gerelateerde.identificatie	Zaakidentificatie van de bijbehorende Gezinsplan-Zaak en eventueel Levensdomeinplan-zaak	v*
object.heeftbetrekkingOpAndere.gerelateerde.omschrijving	Omschrijving van de bijbehorende Gezinsplan-Zaak en eventueel Levensdomeinplan-zaak	o
object.heeftbetrekkingOpAndere.gerelateerde.isVan.gerelateerde.omschrijving	Omschrijving van het zaaktype van de bijbehorende gezinsplan-zaak en eventueel Levensdomeinplan-zaak	o
object.heeftbetrekkingOpAndere.gerelateerde.isVan.gerelateerde.code	Code van het zaaktype van de bijbehorende gezinsplan-zaak en eventueel Levensdomeinplan-zaak	o
object . heeftBetrekkingOp	Relatie tussen Zaak en Client Per Client een relatie-object.	1..N
object . heeftBetrekkingOp.omschrijving	Vaste waarde : 'Client	v
object . heeftBetrekkingOp . gerelateerde . natuurlijkPersoon	Per relatie object 1 client. Heeft betrekking op alle personen die als client betrokken zijn bij het gezinsplan.	1..1
object . heeftBetrekkingOp . gerelateerde . natuurlijkPersoon.inp.bsn	Burgerservicenummer	v
object . heeftBetrekkingOp . gerelateerde . natuurlijkPersoon.geslachtsnaam	Geslachtsnaam	v
object . heeftBetrekkingOp . gerelateerde . natuurlijkPersoon.voorvoegselGeslachtsnaam	Voorvoegsel	o
object . heeftBetrekkingOp . gerelateerde . natuurlijkPersoon.voorletters	Voorletters	o
object . heeftBetrekkingOp . gerelateerde . natuurlijkPersoon.voornamen	Voornamen	o
object . heeftBetrekkingOp . gerelateerde . natuurlijkPersoon.geslachtsaanduiding	Geslacht	o

object . heeftBetrekkingOp . gerelateerde . natuurlijkPersoon.geboortedatum	Geboortedatum	0
object . heeftBetrekkingOp . gerelateerde . natuurlijkPersoon.verblijfsadres	Alle elementen opnemen	0
object . heeftBetrekkingOp . gerelateerde . natuurlijkPersoon.sub.verblijfBuitenland	Alle elementen	0
object . heeftAlsBelanghebbende. gerelateerde . natuurlijkpersoon	Belanghebbende bij de deelplanzaak die niet zelf client zijn	0..N
object . heeftAlsBelanghebbende . gerelateerde . natuurlijkPersoon.inp.bsn	Burgerservicenummer	0
object . heeftAlsBelanghebbende . gerelateerde . natuurlijkPersoon.geslachtsnaam	Geslachtsnaam	0
object . heeftAlsBelanghebbende . gerelateerde . natuurlijkPersoon.voorvoegselGeslachtsnaam	Voorvoegsel	0
object . heeftAlsBelanghebbende . gerelateerde . natuurlijkPersoon.voorletters	Voorletters	0
object . heeftAlsBelanghebbende . gerelateerde . natuurlijkPersoon.voornamen	Voornamen	0
object . heeftAlsBelanghebbende . gerelateerde . natuurlijkPersoon.geslachtsaanduiding	Geslacht	0
object . heeftAlsBelanghebbende . gerelateerde . natuurlijkPersoon.geboortedatum	Geboortedatum	0
object . heeftAlsBelanghebbende. gerelateerde . natuurlijkPersoon.verblijfsadres	Alle elementen opnemen	0
object . heeftAlsBelanghebbende . gerelateerde . natuurlijkPersoon.sub.verblijfBuitenland	Alle elementen	0
object . heeftAlsUitvoerende.	Uitvoerende van de deelplanzaak	0..N
object . heeftAlsUitvoerende.omschrijving	Omschrijving	0
object . heeftAlsUitvoerende.toelichting	Toelichting	0
object . heeftAlsUitvoerende, gerelateerde. medewerker	Medewerkers die het deelplan (mede) uitvoeren.	0..N
object . heeftAlsUitvoerende, gerelateerde. medewerker.identificatie	Identificatie	0
object . heeftAlsUitvoerende, gerelateerde. medewerker.achternaam	achternaam	0
object . heeftAlsUitvoerende, gerelateerde. medewerker.voorletters	voorletters	0
object . heeftAlsUitvoerende, gerelateerde. medewerker.voorvoegselAchternaam	voorvoegsel	0
object . heeftAlsUitvoerende, gerelateerde. vestiging	Uitvoerende organisatie van de deelplan	0..N
object . heeftAlsUitvoerende, gerelateerde. vestiging .vestigingNummer	Vestigingsnummer	v
object . heeftAlsUitvoerende, gerelateerde. vestiging . handelsnaam	Handelsnaam	0
object . heeftAlsUitvoerende, gerelateerde. vestiging . verblijfsadres	Alle elementen opnemen	0
object . heeftAlsUitvoerende, gerelateerde. vestiging . sub.verblijfBuitenland	Alle elementen opnemen	0

object . heeftAlsInitiator .	Regisseur of client als initiator	1..1
	De relatie heeftAlsInitiator is verplicht. Er dient dus een client of een medewerker als initiator vastgelegd te worden.	
object . heeftAlsInitiator.omschrijving	Omschrijving	o
object . heeftAlsInitiator.toelichting	Toelichting	o
Indien initiator is regisseur		
object . heeftInitiator . gerelateerde . medewerker	Regisseur is een medewerker	0..1
object . heeftInitiator . gerelateerde . medewerker . identificatie	Medewerkeridentificatie	o
object . heeftInitiator . gerelateerde . medewerker . achternaam	Achternaam	v
object . heeftInitiator . gerelateerde . medewerker . voorletters	Voorletters	o
object . heeftInitiator . gerelateerde . medewerker . voorvoegselAchternaam	Voorvoegsel	o
Indien initiator is client		
object . heeftInitiator . gerelateerde . natuurlijkPersoon .		0..1
object . heeftInitiator . gerelateerde . natuurlijkPersoon . inp.bsn	BSN van initiator	v
object . heeftInitiator . gerelateerde . natuurlijkPersoon.inp.bsn	Burgerservicenummer	o
object . heeftInitiator . gerelateerde . natuurlijkPersoon.geslachtsnaam	Geslachtsnaam	o
object . heeftInitiator . gerelateerde . natuurlijkPersoon.voorvoegselGeslachtsnaam	Voorvoegsel	o
object . heeftInitiator . gerelateerde . natuurlijkPersoon.voorletters	Voorletters	o
object . heeftInitiator . gerelateerde . natuurlijkPersoon.voornamen	Voornamen	o
object . heeftInitiator . gerelateerde . natuurlijkPersoon.geslachtsaanduiding	Geslacht	o
object . heeftInitiator . gerelateerde . natuurlijkPersoon.geboortedatum	Geboortedatum	o
object . heeftInitiator . gerelateerde . natuurlijkPersoon.verblijfsadres	Alle elementen opnemen	o
object . heeftInitiator . gerelateerde . natuurlijkPersoon.sub.verblijfBuitenland	Alle elementen opnemen	o
object . isVan .	Zaaktype	1..1
object . isVan . gerelateerde . code	Zaaktypecode	v
object . isVan . gerelateerde . omschrijving	Zaaktype-omschrijving	v

6.6.4 Ontvangstbevestiging

Zakensysteem / -magazijn → Sectorspecifieke backoffice-applicatie / Regiesysteem

Als het Zakenbeheersysteem / Zakenmagazijn de kennisgeving kan verwerken wordt er conform de StUF-standaard een bevestigingsbericht (Bv03) verstuurd door het ontvangende systeem.

Als de kennisgeving niet verwerkt kan worden wordt er een foutbericht (Fo03) verstuurd door het ontvangende systeem.

6.7 Leg Deelplan-document vast (voegZaakdocumentToe).

6.7.1 Algemeen

Dit bericht wordt gebruikt om documenten die bij een deelplan-zaak horen vast te leggen in het documentbeheersysteem en te relateren aan de deelplan-zaak. Het is aan de gemeente om te beoordelen welke documenten bij het deelplan worden vastgelegd.

Stuurgegevens, StUF attributes en Parameters worden conform de StUF-standaard toegepast. In de berichtschema's is verder gespecificeerd hoe deze toegepast dienen te worden

Doel	Vastleggen van het documenten die betrekking hebben op een deelplan-zaak.
Voorwaarde	<ul style="list-style-type: none"> Het bijbehorende deelplan is als zaak vastgelegd in het zakenmagazijn.
Trigger	<p>Het bericht voegZaakdocumentToe wordt bij de volgende gebeurtenissen verstuurd :</p> <ul style="list-style-type: none"> Regisseur of backoffice-medewerker legt aan deelplan-zaak gerelateerde documenten vast in documentbeheersysteem.
Direct Gevolg	De documenten zijn vastgelegd in het documentbeheersysteem en zijn gerelateerd aan de deelplan-zaak.
Vervolgactie	Geen.
Bijzonderheden	Geen.

6.7.2 voegZaakdocumentToe (edcLk01)

Regiesysteem / Sectorspecifieke backoffice-applicatie → Documentbeheersysteem

Het vastleggen van de documenten die bij een deelplan-zaak horen gebeurt met de voegZaakdocumentToe service zoals die beschreven is in de standaard Zaak- en document services. Er worden geen aanvullende eisen gesteld.

6.7.3 Ontvangstbevestiging

Documentbeheersysteem → Regiesysteem / Sectorspecifieke backoffice-applicatie

Als het documentenbeheersysteem de kennisgeving kan verwerken wordt er conform de StUF-standaard een bevestigingsbericht (Bv03) verstuurd door het ontvangende systeem. Als de kennisgeving niet verwerkt kan worden wordt er een foutbericht (Fo03) verstuurd door het ontvangende systeem.

6.8 Overdragen te behandelen deelplanzaak (overdragenZaak)

6.8.1 Algemeen

Dit bericht wordt gebruikt om de behandeling van een deelplan-zaak over te dragen aan de sectorspecifieke backoffice-applicatie.

De identificatie-gegevens van de deelplanzaak, zoals vastgelegd in het zakenmagazijn worden met deze notificatie doorgegeven aan de sectorspecifieke backoffice-applicatie. De backoffice-applicatie laat middels een retour-bericht weten of de deelplanzaak in behandeling wordt genomen of dat deze wordt geweigerd.

Stuurgegevens, StUF attributes en Parameters worden conform de StUF-standaard toegepast.

Doel	Het overdragen van de behandeling van een (deelplan-)zaak.
Voorwaarde	<ul style="list-style-type: none"> • De betreffende deelplanzaak is vastgelegd. • Het is bekend welke backoffice-applicatie de deelplanzaak in behandeling moet nemen.
Trigger	<p>Het bericht wordt bij de volgende gebeurtenissen verstuurd :</p> <ul style="list-style-type: none"> • Deelplan is vastgelegd in het (centraal) zakenmagazijn door het regiesysteem en de behandeling moet overgedragen worden aan een backoffice-applicatie.
Direct Gevolg	De identificatie-gegevens van de deelplan-zaak worden doorgegeven aan het bestemming-systeem dat geacht wordt de behandeling van de zaak over te nemen.
Vervolgactie	Naar aanleiding van deze notificatie neemt de backoffice de behandeling van de betreffende zaak over.
Bijzonderheden	

6.8.2 overdragenZaak_Di01

Regiesysteem → Sectorspecifieke backoffice-applicatie

Het overdragen van de behandeling van een deelplan-zaak gebeurt met de service overdragenZaak. Daarmee wordt de zaakidentificatie van de over te dragen zaak aan de sectorspecifieke backoffice-applicatie aangeleverd.

Stuurgegevens, StUF attributes en Parameters worden conform de StUF-standaard toegepast.

Berichttype: overdragenZaak_Di01		
StUF ZKN Elementen	RGBZ attribuut	v/o
melding	Melding (vrije tekst)	o
object.identificatie	Zaakidentificatie deelplanzaak	v
object.isVan	Zaaktype	[1..1]
object.isVan.gerelateerde omschrijving	omschrijvingzaaktype	v
object.isVan.gerelateerde.code	code zaaktype	v

6.8.3 Ontvangstbevestiging

Sectorspecifieke backoffice-applicatie → Regiesysteem

Als de sectorspecifieke backoffice-applicatie het overdrachtsbericht kan verwerken wordt er conform de StUF-standaard een bevestigingsbericht (Bv03) verstuurd door het ontvangende systeem.

Als de kennisgeving niet verwerkt kan worden wordt er een foutbericht (Fo03) verstuurd door het ontvangende systeem.

6.8.4 overdragenZaak_Du01

Sectorspecifieke backoffice-applicatie → Regiesysteem,

Als het bericht met betrekking op de overdracht van de zaak inhoudelijk is beoordeeld door medewerkers van de back-office wordt het resultaat van die beoordeling met een (asynchrone) functionele bevestiging teruggekoppeld. Dit kan het accepteren of het weigeren van de overdracht betreffen.

Stuurgegevens, StUF attributes en Parameters worden conform de StUF-standaard toegepast.

Berichttype: overdragenZaak_Du01		
StUF: Stuurgegevens		
StUF ZKN Elementen	RGBZ attribuut	v/o
melding	Melding (vrije tekst)	o
object.identificatie	Zaakidentificatie deelplanzaak	v
object.antwoord	Lijst met waarden: 'Overdracht geaccepteerd' 'Overdracht geweigerd'	v

6.8.5 Ontvangstbevestiging

Regiesysteem → Sectorspecifieke backoffice-applicatie

Als het regiesysteem het functionele bevestigingsbericht kan verwerken wordt er conform de StUF-standaard een bevestigingsbericht (Bv03) verstuurd door het ontvangende systeem.

Als de kennisgeving niet verwerkt kan worden wordt er een foutbericht (Fo03) verstuurd door het ontvangende systeem.

6.9 Notificeer over zaak (notificeerOverZaak)

6.9.1 Algemeen

Dit bericht wordt gebruikt om het feit dat er een zaak is vastgelegd, zaakdetails gewijzigd zijn een document is gewijzigd / toegevoegd of de zaakstatus is gewijzigd door te geven aan het afnemende systemen.

De identificatie-gegevens van de zaak, zoals vastgelegd in het zakenmagazijn worden met deze notificatie doorgegeven. Tevens wordt de gebeurtenis die aanleiding is voor het versturen van de notificatie opgenomen in het notificatiebericht.

Het bericht notifieerOverZaak is een vrij bericht.

Stuurgegevens, StUF attributes en Parameters worden conform de StUF-standaard toegepast.

Doel	Het notificeren van het ontstaan of wijzigen van een zaak of het wijzigen van een zaakstatus.
Voorwaarde	<ul style="list-style-type: none"> • De betreffende zaak is ontstaan of gewijzigd of er zijn zaakdocumenten toegevoegd
Trigger	<p>Het bericht notificeerOverZaak wordt bij de volgende gebeurtenissen verstuurd (automatisch):</p> <ul style="list-style-type: none"> • Zaak wordt vastgelegd in het (centraal) zakenmagazijn. • Zaak wordt gewijzigd • Zaakstatus wordt gewijzigd • Zaakdocument is aangemaakt/toegevoegd. • Zaakdocument is gewijzigd
Direct Gevolg	De identificatie-gegevens van de zaak worden doorgegeven aan het regiesysteem en eventueel aan andere systemen waarvan de bestemming is opgenomen in het abonnementenbeheer.
Vervolgactie	Na ontvangst kunnen zaakdetails en eventueel zaakdocumenten opgehaald worden om te beoordelen of er n.a.v. de wijziging actie ondernomen moet worden.
Bijzonderheden	Indien er een zaakstatus beschikbaar is wordt deze opgenomen in de notificatie. Verder wordt er geen content doorgegeven met het notificatiebericht.

6.9.2 notificeerOverZaak

Abonnementenbeheer → Ontvanger

Het notificeren van een zaak gebeurt met de service notificeerOverZaak bericht. Dit bericht is een vrij bericht In dit bericht worden alleen de zaakidentificatie, het zaaktype, en de gebeurtenis doorgegeven die geleid heeft tot deze notificatie.

Deze notificatie kan voor de ontvanger aanleiding zijn om zaakdetails of zaakdocumenten op te halen .

Berichttype: notificeerOverZaak_Di01		
StUF ZKN Elementen	RGBZ attribuut	v/o
melding	Melding (vrije tekst)	o
object . identificatie	Zaakidentificatie	v
object.extraelementen	Gebeurtenis (Waardelijst) : 'Creer zaak' 'Actualiseer zaakstatus' 'Update zaak' 'Voeg zaakdocument toe' 'Update zaakdocument'	v
object . isVan .	Zaaktype	1..1
object . isVan . gerelateerde . code	Zaaktypecode van de zaak waarover genotificeerd wordt	v
object . isVan . gerelateerde . omschrijving	Zaaktype-omschrijving van de zaak waarover genotificeerd wordt	v
object.heeft		[0..1]
object.heeft.gerelateerde.zkt.code	Code zaaktype	o
object.heeft.gerelateerde.zkt.omschrijving	Zaaktype-omschrijving van de bijbehorende zaakstatus	o
object.heeft.gerelateerde.volgnummer	Volgnummer zaakstatus	o
object.heeft.gerelateerde.code	Code zaakstatus	v
object.heeft.gerelateerde.omschrijving	Omschrijving zaakstatus	v
object.heeft.datumStatusGezet	Datum waarop status is gezet	v

6.9.3 Ontvangstbevestiging

Ontvanger → Abonnementenbeheer

Als het regiesysteem de kennisgeving kan verwerken wordt er conform de StUF-standaard een bevestigingsbericht (Bv03) verstuurd door het ontvangende systeem.

Als de kennisgeving niet verwerkt kan worden wordt er een foutbericht (Fo03) verstuurd door het ontvangende systeem.

6.10 Triggerbericht voor notificeren (*initieerNotificeerOverZaak*)

6.10.1 Algemeen

Dit bericht wordt gebruikt om het abonnementenbeheer op de hoogte te stellen van het feit dat er een zaak is vastgelegd, zaakdetails gewijzigd zijn of de zaakstatus gewijzigd is. Ook het aanmaken en wijzigen van zaakdocumenten leidt tot dit triggerbericht.

De identificatie-gegevens van de zaak, zoals vastgelegd in het zakenmagazijn worden met deze notificatie doorgegeven. Tevens wordt de gebeurtenis die aanleiding is voor het versturen van de notificatie opgenomen in het notificatiebericht.

Het bericht *initieerNotificeerOverZaak* is een vrij bericht.

Stuurgegevens, StUF attributes en Parameters worden conform de StUF-standaard toegepast.

Doel	Het triggeren van het abonnementenbeheer en het aanleveren van de gegevens om de notificatie op te stellen.
Voorwaarde	<ul style="list-style-type: none"> De betreffende zaak is ontstaan of gewijzigd of er zijn zaakdocumenten toegevoegd.
Trigger	<p>Het bericht <i>initieerNotificeerOverZaak</i> wordt bij de volgende gebeurtenissen verstuurd:</p> <ul style="list-style-type: none"> Zaak wordt vastgelegd in het (centraal) zakenmagazijn. Zaak wordt gewijzigd Zaakstatus wordt gewijzigd Zaakdocument is aangemaakt/toegevoegd. Zaakdocument is gewijzigd
Direct Gevolg	De identificatie-gegevens van de zaak en de gebeurtenis worden doorgegeven aan het abonnementensysteem.
Vervolgactie	Na ontvangst wordt er door het abonnementensysteem bepaald of er notificaties moeten worden opgesteld en naar welke bestemmingen die moeten worden verzonden en worden de notificatieberichten verzonden.
Bijzonderheden	De zaakidentificatie, zaaktypecode, zaaktypeomschrijving en zaakstatus worden enomen in de notificatie, dus dienen deze ook opgenomen de worden in <i>initieerNotificeerOverZaak</i> . Hetzelfde geldt voor de zendende partij van het bericht dat tot de notificatie heeft geleid. Verder wordt er geen content doorgegeven met het notificatiebericht.

6.10.2 initieerNotificeerOverZaak

Verzender → Abonnementenbeheer

Het triggeren van een notificatie gebeurt met de service initieerNotificeerOverZaak bericht. In dit bericht worden alleen de zaakidentificatie, het zaaktype en de zaakstatus doorgegeven en de gebeurtenis die geleid heeft tot deze notificatie.

Berichttype: initieerNotificeerOverZaak_Di01		
StUF ZKN Elementen	RGBZ attribuut	v/o
melding	Melding (vrije tekst)	o
object . identificatie	Zaakidentificatie	v
object.extraelementen	Gebeurtenis (Waardelijst) : 'Creer zaak' 'Actualiseer zaakstatus' 'Update zaak' 'Voeg zaakdocument toe' 'Update zaakdocument'	v
object.extraelementen	Zendende applicatie	v
object . isVan .	Zaaktype	1..1
object . isVan . gerelateerde . code	Zaaktypecode	v
object . isVan . gerelateerde . omschrijving	Zaaktype-omschrijving	v
object.heeft		[0..1]
object.heeft.gerelateerde.zkt.code	Code zaaktype	o
object.heeft.gerelateerde.zkt.omschrijving	Omschrijving zaaktype	o
object.heeft.gerelateerde.volgnummer	Volgnummer zaakstatus	o
object.heeft.gerelateerde.code	Code zaakstatus	v
object.heeft.gerelateerde.omschrijving	Omschrijving zaakstatus	v
object.heeft.ingangdatum.gerelateerd.Object	Ingangdatum zaakstatus	o
object.heeft.datumStatusGezet	Datum waarop status is gezet	v

6.10.3 Ontvangstbevestiging

Abonnementenbeheer → Verzender

Als het abonnementenbeheer de verzoek kan verwerken wordt er conform de StUF-standaard een bevestigingsbericht (Bv03) verstuurd naar het verzendende systeem. Als de kennisgeving niet verwerkt kan worden wordt er een foutbericht (Fo03) verstuurd naar het verzendende systeem.

6.11 Wijzig Gezinsplan-zaak (updateZaak)

6.11.1 Algemeen

Dit bericht wordt gebruikt om een gezinsplanzaak te wijzigen. De gegevens die aangepast worden dienen te voldoen aan alle business-rules zoals die ook gesteld worden voor het vastleggen van een gezinsplan-zaak.

Doel	Vastleggen van het wijzigingen van de (mogelijke) gezinsplan-zaak.
Voorwaarde	<ul style="list-style-type: none"> • Gezinsplan bestaat
Trigger	Het bericht updateZaak wordt bij de volgende gebeurtenissen verstuurd : <ul style="list-style-type: none"> • Regisseur of uitvoerende wijzigt een gezinsplan in Regiesysteem.
Direct Gevolg	De zaakgegevens van de zaak worden bijgewerkt in het centraal zakenmagazijn.
Vervolgactie	
Bijzonderheden	Een gezinsplan-zaak kan worden vastgelegd tijdens de diagnosefase. Dat betekent dat er nog niet een daadwerkelijk plan hoeft te zijn, maar dat er al wel een zaak is vastgelegd in het zaaksysteem. In deze fase kunnen er ook wijzigingen worden aangebracht.

6.11.2 updateZaak zakLk01

Regiesysteem → Zakensysteem / -magazijn

Het vastleggen van een gezinsplan-zaak gebeurt met de updateZaak_Lk01 service zoals die beschreven is in de standaard Zaak- en documentservices.

6.11.3 Bericht

Stuurgegevens, StUF attributes en Parameters worden conform de StUF-standaard toegepast. In de berichtschema's is verder gespecificeerd hoe deze toegepast dienen te worden.

De grijs gearceerde rijen bevatten **aanvullende** eisen aan de voor de toepassing van de creerZaak-service bij het vastleggen van een gezinsplan als zaak.

Berichttype: updateZaak (zakLk01 (kennisgeving met mutatiesoort W(ijzigen))		
StUF ZKN Elementen	RGBZ attribuut	v/o
object . identificatie	Zaakidentificatie	v
object . einddatum	Einddatum	o
object . einddatumGepland	Einddatum gepland	o
object . omschrijving	omschrijving	o
object . kenmerk	Kenmerken (Groep attribuut)	0..N
object . kenmerk . kenmerk	- Kenmerk	o
object . kenmerk . bron	- Kenmerk bron	o
object . resultaat	Resultaat (Groep attribuut)	0..N
object . resultaat . omschrijving	Resultaatomschrijving	o

object . resultaat . toelichting	Resultaattoelichting	0
object . startdatum	Startdatum	0
object . toelichting	Toelichting	0
object . uiterlijkeEinddatum	Uiterlijke einddatum afdoening	0
object . zaakniveau	Zaakniveau	0
object . deelzakenIndicatie	Deelzakenindicatie	0
object . registratiedatum	Registratiedatum	0
object . publicatiedatum	Publicatiedatum	0
object . archiefnominatie	Archiefnominatie	0
object . datumVernietigingDossier	Datum vernietiging dossier	0
object . betalingsIndicatie	Betalingsindicatie	0
object . laatsteBetaaldatum	Laatste betaaldatum	0
object . opschorting	Opschorting (Groep attribuut)	0..N
object . opschorting . indicatie	- Indicatie opschorting	0
object . opschorting . reden	- Reden opschorting	0
object . verlenging	Verlenging (Groep attribuut)	0..N
object . verlenging . duur	- Duur verlenging	0
object . verlenging . reden	- Reden verlenging	0
object . anderZaakObject	Ander zaakobject (Groep attribuut)	0..N
object . anderZaakObject . omschrijving	- Ander zaakobject omschrijving	0
object . anderZaakObject . aanduiding	- Ander zaakobject aanduiding	0
object . anderZaakObject . lokatie	- Ander zaakobject lokatie	0
object . anderZaakObject . registratie	- Ander zaakobject registratie	0
object . heeftBetrekkingOp	Relatie tussen Zaak en Client Per Client een relatie-object.	0..N
object . heeftBetrekkingOp.omschrijving	Vaste waarde : 'Client'	v
object . heeftBetrekkingOp . gerelateerde . natuurlijkPersoon	Per relatie object 1 client. Heeft betrekking op alle personen die als client betrokken zijn bij het gezinsplan.	0..1
object . heeftBetrekkingOp . gerelateerde . natuurlijkPersoon.inp.bsn	Burgerservicenummer	v
object . heeftBetrekkingOp . gerelateerde . natuurlijkPersoon.geslachtsnaam	Geslachtsnaam	v
object . heeftBetrekkingOp . gerelateerde . natuurlijkPersoon.vorvoegselGeslachtsnaam	Vorvoegsel	0
object . heeftBetrekkingOp . gerelateerde . natuurlijkPersoon.voorletters	Voorletters	0
object . heeftBetrekkingOp . gerelateerde . natuurlijkPersoon.voornamen	Voornamen	0
object . heeftBetrekkingOp . gerelateerde . natuurlijkPersoon.geslachtsaanduiding	Geslacht	0
object . heeftBetrekkingOp . gerelateerde . natuurlijkPersoon.geboortedatum	Geboortedatum	0

object . heeftBetrekkingOp . gerelateerde . natuurlijkPersoon.verblijfsadres	Alle elementen opnemen	0
object . heeftBetrekkingOp . gerelateerde . natuurlijkPersoon.sub.verblijfBuitenland	Alle elementen	0
object . heeftAlsBelanghebbende. gerelateerde . natuurlijkpersoon	Belanghebbende bij de gezinsplanzaak die niet zelf client zijn	0..N
object . heeftAlsBelanghebbende . gerelateerde . natuurlijkPersoon.inp.bsn	Burgerservicenummer	0
object . heeftAlsBelanghebbende . gerelateerde . natuurlijkPersoon.geslachtsnaam	Geslachtsnaam	0
object . heeftAlsBelanghebbende . gerelateerde . natuurlijkPersoon.voorvoegselGeslachtsnaam	Voorvoegsel	0
object . heeftAlsBelanghebbende . gerelateerde . natuurlijkPersoon.voorletters	Voorletters	0
object . heeftAlsBelanghebbende . gerelateerde . natuurlijkPersoon.voornamen	Voornamen	0
object . heeftAlsBelanghebbende . gerelateerde . natuurlijkPersoon.geslachtsaanduiding	Geslacht	0
object . heeftAlsBelanghebbende . gerelateerde . natuurlijkPersoon.geboortedatum	Geboortedatum	0
object . heeftAlsBelanghebbende. gerelateerde . natuurlijkPersoon.verblijfsadres	Alle elementen opnemen	0
object . heeftAlsBelanghebbende . gerelateerde . natuurlijkPersoon.sub.verblijfBuitenland	Alle elementen	0
object . heeftAlsUitvoerende.	Uitvoerende van de gezinsplanzaak	0..N
object . heeftAlsUitvoerende.omschrijving	Omschrijving	0
object . heeftAlsUitvoerende.toelichting	Toelichting	0
object . heeftAlsUitvoerende, gerelateerde. medewerker	Medewerkers die het gezinsplan (mede) uitvoeren.	0..N
object . heeftAlsUitvoerende, gerelateerde. medewerker.identificatie	Identificatie	0
object . heeftAlsUitvoerende, gerelateerde. medewerker.achternaam	achternaam	0
object . heeftAlsUitvoerende, gerelateerde. medewerker.voorletters	voorletters	0
object . heeftAlsUitvoerende, gerelateerde. medewerker.voorvoegselAchternaam	voorvoegsel	0
object . heeftAlsUitvoerende, gerelateerde. vestiging	Uitvoerende organisatie van het gezinsplan	0..N
object . heeftAlsUitvoerende, gerelateerde. vestiging .vestigingNummer	Vestigingsnummer	v
object . heeftAlsUitvoerende, gerelateerde. vestiging . handelsnaam	Handelsnaam	0
object . heeftAlsUitvoerende, gerelateerde. vestiging . verblijfsadres	Alle elementen opnemen	0
object . heeftAlsUitvoerende, gerelateerde. vestiging . sub.verblijfBuitenland	Alle elementen opnemen	0
object . heeftAlsInitiator .	Regisseur als initiator	0..1

	De relatie heeftAlsInitiator is verplicht.	
object . heeftAlsInitiator.omschrijving	Omschrijving	o
object . heeftAlsInitiator.toelichting	Toelichting	o
object . heeftInitiator . gerelateerde . medewerker	Regisseur is een medewerker	0..1
object . heeftInitiator . gerelateerde . medewerker . identificatie	Medewerkeridentificatie	o
object . heeftInitiator . gerelateerde . medewerker . achternaam	Achternaam	v
object . heeftInitiator . gerelateerde . medewerker . voorletters	Voorletters	o
object . heeftInitiator . gerelateerde . medewerker . voorvoegsel	Voorvoegsel	o
object . isVan .	Zaaktype	0..1
object . isVan . gerelateerde . code	Zaaktypecode	o
object . isVan . gerelateerde . omschrijving	Zaaktype-omschrijving	o

6.11.4 Ontvangstbevestiging

Zakensysteem / - magazijn → Regiesysteem

Als het Zakenbeheersysteem /magazijn de kennisgeving kan verwerken wordt er conform de StUF-standaard een bevestigingsbericht (Bv03) verstuurd door het ontvangende systeem. Als de kennisgeving niet verwerkt kan worden wordt er een foutbericht (Fo03) verstuurd door het ontvangende systeem.

6.12 Wijzig Levensdomeinplan-zaak (updateZaak)

6.12.1 Algemeen

Dit bericht wordt gebruikt om een levensdomeinplanzaak te wijzigen. De gegevens die aangepast worden dienen te voldoen aan alle business-rules zoals die ook gesteld worden voor het vastleggen van een levensdomeinplan-zaak.

Doel	Vastleggen van het wijzigingen van de (mogelijke) levensdomeinplan-zaak.
Voorwaarde	<ul style="list-style-type: none"> Levensdomeinplan bestaat
Trigger	<p>Het bericht updateZaak wordt bij de volgende gebeurtenissen verstuurd :</p> <ul style="list-style-type: none"> Regisseur wijzigt een levensdomeinplan in Regiesysteem.
Direct Gevolg	De zaakgegevens van de zaak worden bijgewerkt in het centraal zakenmagazijn.
Vervolgactie	

Bijzonderheden	Een levensdomeinplan-zaak kan worden vastgelegd tijdens de diagnosefase. Dat betekent dat er nog niet een daadwerkelijk plan hoeft te zijn, maar dat er al wel een zaak is vastgelegd in het zaaksysteem. In deze fase kunnen er ook wijzigingen worden aangebracht.
----------------	--

6.12.2 updateZaak zakLk01

Regiesysteem → Zakensysteem / -magazijn

Het vastleggen van een levensdomeinplan-zaak gebeurt met de updateZaak_Lk01 service zoals die beschreven is in de standaard Zaak- en documentservices.

6.12.3 Bericht

Stuurgegevens, StUF attributes en Parameters worden conform de StUF-standaard toegepast. In de berichtschema's is verder gespecificeerd hoe deze toegepast dienen te worden.

De grijs gearceerde rijen bevatten **aanvullende** eisen aan de voor de toepassing van de creerZaak-service bij het vastleggen van een levensdomeinplan als zaak.

Berichttype: updateZaak (zakLk01 (kennisgeving met mutatiesoort W(ijzigen))		
StUF ZKN Elementen	RGBZ attribuut	v/o
object . identificatie	Zaakidentificatie	v
object . einddatum	Einddatum	o
object . einddatumGepland	Einddatum gepland	o
object . omschrijving	omschrijving	o
object . kenmerk	Kenmerken (Groep attribuut)	0..N
object . kenmerk . kenmerk	- Kenmerk	o
object . kenmerk . bron	- Kenmerk bron	o
object . resultaat	Resultaat (Groep attribuut)	0..N
object . resultaat . omschrijving	Resultaatomschrijving	o
object . resultaat . toelichting	Resultaattoelichting	o
object . startdatum	Startdatum	o
object . toelichting	Toelichting	o
object . uiterlijkeEinddatum	Uiterlijke einddatum afdoening	o
object . zaakniveau	Zaakniveau	o
object . deelzakenIndicatie	Deelzakenindicatie	o
object . registratiedatum	Registratiedatum	o
object . publicatiedatum	Publicatiedatum	o
object . archiefnominatie	Archiefnominatie	o
object . datumVernietigingDossier	Datum vernietiging dossier	o
object . betalingsIndicatie	Betalingsindicatie	o
object . laatsteBetaaldatum	Laatste betaaldatum	o
object . opschorting	Opschorting (Groep attribuut)	0..N
object . opschorting . indicatie	- Indicatie opschorting	o
object . opschorting . reden	- Reden opschorting	o

object . verlenging	Verlenging (Groep attribuut)	0..N
object . verlenging . duur	- Duur verlenging	o
object . verlenging . reden	- Rede verlenging	o
object.heeftbetrekkingOpAndere.	Gerelateerde gezinszaak (Groep attribuut)	0..1
object.heeftbetrekkingOpAndere.gerelateerde.identificatie	Zaakidentificatie van de bijbehorende Gezinsplan-Zaak	v*
object.heeftbetrekkingOpAndere.gerelateerde.omschrijving	Omschrijving van de bijbehorende Gezinsplan-Zaak	o
object.heeftbetrekkingOpAndere.gerelateerde.isVan.gerelateerde.omschrijving	Omschrijving van het zaaktype van de bijbehorende gezinsplan-zaak.	o
object.heeftbetrekkingOpAndere.gerelateerde.isVan.gerelateerde.code	Code van het zaaktype van de bijbehorende gezinsplan-zaak.	o
object . anderZaakObject	Ander zaakobject (Groep attribuut)	0..N
object . anderZaakObject . omschrijving	- Ander zaakobject omschrijving	v*
object . anderZaakObject . aanduiding	- Ander zaakobject aanduiding	v*
object . anderZaakObject . lokatie	- Ander zaakobject lokatie	v*
object . anderZaakObject . registratie	- Ander zaakobject registratie	v*
object . heeftBetrekkingOp	Relatie tussen Zaak en Client Per Client een relatie-object.	0..N
object . heeftBetrekkingOp.omschrijving	Vaste waarde : 'Client	o
object . heeftBetrekkingOp . gerelateerde . natuurlijkPersoon	Per relatie object 1 client. Heeft betrekking op alle personen die als client betrokken zijn bij het levensdomeinplan.	0..1
object . heeftBetrekkingOp . gerelateerde . natuurlijkPersoon.inp.bsn	Burgerservicenummer	v
object . heeftBetrekkingOp . gerelateerde . natuurlijkPersoon.geslachtsnaam	Geslachtsnaam	o
object . heeftBetrekkingOp . gerelateerde . natuurlijkPersoon.vorvoegselGeslachtsnaam	Voorvoegsel	o
object . heeftBetrekkingOp . gerelateerde . natuurlijkPersoon.voorletters	Voorletters	o
object . heeftBetrekkingOp . gerelateerde . natuurlijkPersoon.voornamen	Voornamen	o
object . heeftBetrekkingOp . gerelateerde . natuurlijkPersoon.geslachtsaanduiding	Geslacht	o
object . heeftBetrekkingOp . gerelateerde . natuurlijkPersoon.geboortedatum	Geboortedatum	o
object . heeftBetrekkingOp . gerelateerde . natuurlijkPersoon.verblijfsadres	Alle elementen opnemen	o

object . heeftBetrekkingOp . gerelateerde . natuurlijkPersoon.sub.verblijfBuitenland	Alle elementen	0
object . heeftAlsBelanghebbende. gerelateerde . natuurlijkpersoon	Belanghebbende bij de levensdomeinplanzaak die niet zelf client zijn	0..N
object . heeftAlsBelanghebbende . gerelateerde . natuurlijkPersoon.inp.bsn	Burgerservicenummer	0
object . heeftAlsBelanghebbende . gerelateerde . natuurlijkPersoon.geslachtsnaam	Geslachtsnaam	0
object . heeftAlsBelanghebbende . gerelateerde . natuurlijkPersoon.voorvoegselGeslachtsnaam	Voorvoegsel	0
object . heeftAlsBelanghebbende . gerelateerde . natuurlijkPersoon.voorletters	Voorletters	0
object . heeftAlsBelanghebbende . gerelateerde . natuurlijkPersoon.voornamen	Voornamen	0
object . heeftAlsBelanghebbende . gerelateerde . natuurlijkPersoon.geslachtsaanduiding	Geslacht	0
object . heeftAlsBelanghebbende . gerelateerde . natuurlijkPersoon.geboortedatum	Geboortedatum	0
object . heeftAlsBelanghebbende. gerelateerde . natuurlijkPersoon.verblijfsadres	Alle elementen opnemen	0
object . heeftAlsBelanghebbende . gerelateerde . natuurlijkPersoon.sub.verblijfBuitenland	Alle elementen	0
object . heeftAlsUitvoerende.	Uitvoerende van de levensdomeinplanzaak	0..N
object . heeftAlsUitvoerende.omschrijving	Omschrijving	0
object . heeftAlsUitvoerende.toelichting	Toelichting	0
object . heeftAlsUitvoerende, gerelateerde. medewerker	Medewerkers die het levensdomeinplan (mede) uitvoeren.	0..N
object . heeftAlsUitvoerende, gerelateerde. medewerker.identificatie	Identificatie	0
object . heeftAlsUitvoerende, gerelateerde. medewerker.achternaam	achternaam	0
object . heeftAlsUitvoerende, gerelateerde. medewerker.voorletters	voorletters	0
object . heeftAlsUitvoerende, gerelateerde. medewerker.voorvoegselAchternaam	voorvoegsel	0
object . heeftAlsUitvoerende, gerelateerde. vestiging	Uitvoerende organisatie van het levensdomeinplan	0..N
object . heeftAlsUitvoerende, gerelateerde. vestiging .vestigingNummer	Vestigingsnummer	v
object . heeftAlsUitvoerende, gerelateerde. vestiging . handelsnaam	Handelsnaam	0
object . heeftAlsUitvoerende, gerelateerde. vestiging . verblijfsadres	Alle elementen opnemen	0
object . heeftAlsUitvoerende, gerelateerde. vestiging . sub.verblijfBuitenland	Alle elementen opnemen	0
object . heeftAlsInitiator .	Regisseur als initiator	0..1

	De relatie heeftAlsInitiator is verplicht.	
object . heeftAlsInitiator.omschrijving	Omschrijving	o
object . heeftAlsInitiator.toelichting	Toelichting	o
object . heeftInitiator . gerelateerde . medewerker	Regisseur is een medewerker	0..1
object . heeftInitiator . gerelateerde . medewerker . identificatie	Medewerkeridentificatie	o
object . heeftInitiator . gerelateerde . medewerker . achternaam	Achternaam	v
object . heeftInitiator . gerelateerde . medewerker . voorletters	Voorletters	o
object . heeftInitiator . gerelateerde . medewerker . voorvoegselAchternaam	Voorvoegsel	o
object . isVan .	Zaaktype	0..1
object . isVan . gerelateerde . code	Zaaktypecode	o
object . isVan . gerelateerde . omschrijving	Zaaktype-omschrijving	o

6.12.4 Ontvangstbevestiging

Zakensysteem / - magazijn → Regiesysteem

Als het Zakenbeheersysteem /magazijn de kennisgeving kan verwerken wordt er conform de StUF-standaard een bevestigingsbericht (Bv03) verstuurd door het ontvangende systeem. Als de kennisgeving niet verwerkt kan worden wordt er een foutbericht (Fo03) verstuurd door het ontvangende systeem.

6.13 Wijzig deelplan-zaak(updateZaak)

6.13.1 Algemeen

Dit bericht wordt gebruikt om wijzigingen in de gegevens van een deelplan-zaak vast te leggen in het (centraal) zakenmagazijn.

Stuurgegevens, StUF attributes en Parameters worden conform de StUF-standaard toegepast.

Doel	Het vastleggen van gewijzigde gegevens van een deelplan-zaak.
Voorwaarde	<ul style="list-style-type: none"> De betreffende deelzaak is bekend in het (centraal) zakenmagazijn..
Trigger	<p>Het bericht updateZaak wordt bij de volgende gebeurtenissen verstuurd:</p> <ul style="list-style-type: none"> De gegevens van een deelplan-zaak zijn gewijzigd in het systeem dat de afhandeling van de deelplan-zaak ondersteunt.

Direct Gevolg	De gewijzigde gegevens van de deelplan-zaak worden vastgelegd in het (centraal) zakenmagazijn.
Vervolgactie	
Bijzonderheden	

6.13.2 updateZaak

Sectorspecifiek backoffice systeem → Zakensysteem / -magazijn

Het wijzigen van gegevens van een deelplan-zaak gebeurt met de updateZaak service zoals die beschreven is in de standards Zaak- en documentservices.

Hier worden **alleen aanvullende** eisen beschreven voor de toepassing van de notificatie-zakLk01 service bij het notificeren van het ontstaan van een deelplan-zaak.

Berichttype: zakLk01 (kennisgeving met mutatiesoort W(ijzigen))		
StUF ZKN Elementen	RGBZ attribuut	v/o
object . identificatie	Zaakidentificatie	v
object . einddatum	Einddatum	o
object . einddatumGepland	Einddatum gepland	o
object . omschrijving	omschrijving	o
kenmerk	Kenmerken (Groep attribuut)	0..N
object . kenmerk . kenmerk	- Kenmerk	o
object . kenmerk . bron	- Kenmerk bron	o
object . resultaat	Resultaat (Groep attribuut)	0..N
object . resultaat . omschrijving	Resultaatomschrijving	o
object . resultaat . toelichting	Resultaattoelichting	o
object . startdatum	Startdatum	o
object . toelichting	Toelichting	o
object . uiterlijkeEinddatum	Uiterlijke einddatum afdoening	o
object . zaakniveau	Zaakniveau	o
object . deelzakenIndicatie	Deelzakenindicatie	o
object . registratiedatum	Registratiedatum	o
object . publicatiedatum	Publicatiedatum	o
object . archiefnominatie	Archiefnominatie	o
object . datumVernietigingDossier	Datum vernietiging dossier	o
object . betalingsIndicatie	Betalingsindicatie	o
object . laatsteBetaaldatum	Laatste betaaldatum	o
object . opschorting	Opschorting (Groep attribuut)	0..N
object . opschorting . indicatie	- Indicatie opschorting	o
object . opschorting . reden	- Reden opschorting	o
object . verlenging	Verlenging (Groep attribuut)	0..N
object . verlenging . duur	- Duur verlenging	o
object . verlenging . reden	- Reden verlenging	o
object . anderZaakObject	Ander zaakobject (Groep attribuut)	0..N
object . anderZaakObject . omschrijving	- Ander zaakobject omschrijving	o*

object . anderZaakObject . aanduiding	- Ander zaakobject aanduiding	0
object . anderZaakObject . locatie	- Ander zaakobject lokatie	0
object . anderZaakObject . registratie	- Ander zaakobject registratie	0
object.heeftbetrekkingOpAndere.	Gerelateerde gezinszaak en eventueel levensdomeinplanzaak(Groep attribuut)	0..2
object.heeftbetrekkingOpAndere.gerelateerde.identificatie	Zaakidentificatie van de bijbehorende Gezinsplan- Zaak en eventueel levensdomeinplanzaak	v*
object.heeftbetrekkingOpAndere.gerelateerde.omschrijving	Omschrijving van de bijbehorende Gezinsplan- Zaak en/of levensdomeinplanzaak	o
object.heeftbetrekkingOpAndere.gerelateerde.isVan.gerelateerde.omschrijving	Omschrijving van het zaaktype van de bijbehorende gezinsplan-zaak. en eventueel levensdomeinplanzaak	o
object.heeftbetrekkingOpAndere.gerelateerde.isVan.gerelateerde.code	Code van het zaaktype van de bijbehorende gezinsplan-zaak en eventueel levensdomeinplanzaak	o
object . heeftBetrekkingOp	Relatie tussen Zaak en Client Per Client een relatie-object.	0..N
object . heeftBetrekkingOp.omschrijving	Vaste waarde : 'Client'	v
object . heeftBetrekkingOp . gerelateerde . natuurlijkPersoon	Per relatie object 1 client. Heeft betrekking op alle personen die als client betrokken zijn bij het deelplan.	0..1
object . heeftBetrekkingOp . gerelateerde . natuurlijkPersoon.inp.bsn	Burgerservicenummer	v
object . heeftBetrekkingOp . gerelateerde . natuurlijkPersoon.geslachtsnaam	Geslachtsnaam	0
object . heeftBetrekkingOp . gerelateerde . natuurlijkPersoon.voorvoegselGeslachtsnaam	Voorvoegsel	o
object . heeftBetrekkingOp . gerelateerde . natuurlijkPersoon.voorletters	Voorletters	o
object . heeftBetrekkingOp . gerelateerde . natuurlijkPersoon.voornamen	Voornamen	o
object . heeftBetrekkingOp . gerelateerde . natuurlijkPersoon.geslachtsaanduiding	Geslacht	o
object . heeftBetrekkingOp . gerelateerde . natuurlijkPersoon.geboortedatum	Geboortedatum	o
object . heeftBetrekkingOp . gerelateerde . natuurlijkPersoon.verblijfsadres	Alle elementen opnemen	o
object . heeftBetrekkingOp . gerelateerde . natuurlijkPersoon.sub.verblijfBuitenland	Alle elementen	o

object . heeftAlsBelanghebbende. gerelateerde . natuurlijkpersoon	Belanghebbende bij de deelplanzaak die niet zelf client zijn	0..N
object . heeftAlsBelanghebbende . gerelateerde . natuurlijkPersoon.inp.bsn	Burgerservicenummer	0
object . heeftAlsBelanghebbende . gerelateerde . natuurlijkPersoon.geslachtsnaam	Geslachtsnaam	0
object . heeftAlsBelanghebbende . gerelateerde . natuurlijkPersoon.voorvoegselGeslachtsnaam	Voorvoegsel	0
object . heeftAlsBelanghebbende . gerelateerde . natuurlijkPersoon.voorletters	Voorletters	0
object . heeftAlsBelanghebbende . gerelateerde . natuurlijkPersoon.voornamen	Voornamen	0
object . heeftAlsBelanghebbende . gerelateerde . natuurlijkPersoon.geslachtsaanduiding	Geslacht	0
object . heeftAlsBelanghebbende . gerelateerde . natuurlijkPersoon.geboortedatum	Geboortedatum	0
object . heeftAlsBelanghebbende. gerelateerde . natuurlijkPersoon.verblijfsadres	Alle elementen opnemen	0
object . heeftAlsBelanghebbende . gerelateerde . natuurlijkPersoon.sub.verblijfBuitenland	Alle elementen	0
object . heeftAlsUitvoerende.	Uitvoerende van de deelplanzaak	0..N
object . heeftAlsUitvoerende.omschrijving	Omschrijving	0
object . heeftAlsUitvoerende.toelichting	Toelichting	0
object . heeftAlsUitvoerende, gerelateerde. medewerker	Medewerkers die het deelplan (mede) uitvoeren.	0..N
object . heeftAlsUitvoerende, gerelateerde. medewerker.identificatie	Identificatie	0
object . heeftAlsUitvoerende, gerelateerde. medewerker.achternaam	achternaam	0
object . heeftAlsUitvoerende, gerelateerde. medewerker.voorletters	voorletters	0
object . heeftAlsUitvoerende, gerelateerde. medewerker.voorvoegselAchternaam	voorvoegsel	0
object . heeftAlsUitvoerende, gerelateerde. vestiging	Uitvoerende organisatie van deelplan	0..N
object . heeftAlsUitvoerende, gerelateerde. vestiging .vestigingNummer	Vestigingsnummer	v
object . heeftAlsUitvoerende, gerelateerde. vestiging .handelsnaam	Handelsnaam	0
object . heeftAlsUitvoerende, gerelateerde. vestiging .verblijfsadres	Alle elementen opnemen	0
object . heeftAlsUitvoerende, gerelateerde. vestiging .sub.verblijfBuitenland	Alle elementen opnemen	0
object . heeftAlsInitiator .	Regisseur of client als initiator De relatie heeftAlsInitiator is verplicht. Er dient dus een client of een medewerker als initiator vastgelegd te worden.	0..1

object . heeftAlsInitiator.omschrijving	Omschrijving	o
object . heeftAlsInitiator.toelichting	Toelichting	o
Indien regisseur is client		
object . heeftInitiator . gerelateerde . medewerker	Regisseur is een medewerker	0..1
object . heeftInitiator . gerelateerde . medewerker . identificatie	Medewerkeridentificatie	o
object . heeftInitiator . gerelateerde . medewerker . achternaam	Achternaam	v
object . heeftInitiator . gerelateerde . medewerker . voorletters	Voorletters	o
object . heeftInitiator . gerelateerde . medewerker . voorvoegselAchternaam	Voorvoegsel	o
Indien initiator is client		
object . heeftInitiator . gerelateerde . natuurlijkPersoon .		0..1
object . heeftInitiator . gerelateerde . natuurlijkPersoon . inp.bsn	BSN van initiator	v
object . heeftInitiator . gerelateerde . natuurlijkPersoon.inp.bsn	Burgerservicenummer	o
object . heeftInitiator . gerelateerde . natuurlijkPersoon.geslachtsnaam	Geslachtsnaam	o
object . heeftInitiator . gerelateerde . natuurlijkPersoon.voorvoegselGeslachtsnaam	Voorvoegsel	o
object . heeftInitiator . gerelateerde . natuurlijkPersoon.voorletters	Voorletters	o
object . heeftInitiator . gerelateerde . natuurlijkPersoon.voornamen	Voornamen	o
object . heeftInitiator . gerelateerde . natuurlijkPersoon.geslachtsaanduiding	Geslacht	o
object . heeftInitiator . gerelateerde . natuurlijkPersoon.geboortedatum	Geboortedatum	o
object . heeftInitiator . gerelateerde . natuurlijkPersoon.verblijfsadres	Alle elementen opnemen	o
object . heeftInitiator . gerelateerde . natuurlijkPersoon.sub.verblijfBuitenland	Alle elementen opnemen	o
object . isVan .	Zaaktype	0..1
object . isVan . gerelateerde . code	Zaaktypecode	o
object . isVan . gerelateerde . omschrijving	Zaaktype-omschrijving	o

6.13.3 Ontvangstbevestiging

Zakensysteem / -magazijn → Sectorspecifieke backoffice-applicatie

Als het Zakensysteem / -magazijn de kennisgeving kan verwerken wordt er conform de StUF-standaard een bevestigingsbericht (Bv03) verstuurd door het ontvangende systeem. Als de kennisgeving niet verwerkt kan worden wordt er een foutbericht (Fo03) verstuurd door het ontvangende systeem.

6.14 Services uit Zaak- en documentservices

De volgende services worden in Regie- en Zaakservices gebruikt, maar er worden aan deze services geen afwijkende eisen gesteld ten opzichte van de standaard Zaak- en documentservices waar deze services onderdeel van uitmaken.

- geefZaakstatus
- geefZaakdetails
- updateZaakstatus
- geefLijstZaakdocumenten
- geefZaakdocumentLezen
- voegZaakdocumentToe
- geefZaakdocumentbewerken
- maakZaakdocument
- updateZaakdocument
- geefZaakdetails
- genereerZaakidentificatie
- genereerDocumentidentificatie

Applicaties die voldoen aan de Regie- en Zaakservices moeten in hun rol de genoemde services uit de standaard Zaak- en documentservices ondersteunen.

7 Beveiliging, autorisatie en protocollen

Voor beveiliging en autorisatie geldt als uitgangspunt dat de services die in deze specificatie beschreven zijn binnengemeentelijk gebruikt worden.

De eisen van informatiebeveiliging en autorisatie die gesteld worden aan de beschreven koppelfuncties zijn gelijk aan de eisen die gelden voor de normale functies van eindgebruikers voor de betrokken systemen en ICT-infrastructuur. De betrokken systemen dienen zelf zorg te dragen voor adequate authenticatie en autorisatievoorzieningen.

Op technisch vlak gelden voor de koppelfuncties de volgende aanvullende eisen.

Authenticatie

De authenticatie dient door het ontvangende systeem plaats te vinden door de identiteit van het zendende systeem vast te stellen.

Autorisatie

Op basis van het StUF:Stuurgegevens </applicatie> van het zendende systeem dient het ontvangende systeem te bepalen of de gevraagde service / functie / koppeling door het zendende systeem mag worden gebruikt.

Protocollen:

- StUF protocolbindingen 3.02 / HTTPS/XML/SOAP
Voor wat betreft de informatiebeveiliging verwijzen we naar de documenten van KING hierover: <https://www.ibdgemeenten.nl/downloads/?cat=25>

Privacy

Ten aanzien van het privacy-vraagstuk kan gebruik gemaakt worden van het privacy-katern dat opgesteld is door het VISD-project. Meer informatie over privacy in het sociaal domein is te vinden op <https://www.visd.nl/visd/gegevensuitwisseling-en-privacybescherming>

Daarnaast kan gebruik gemaakt worden van Baseline Informatiebeveiliging Gemeenten opgesteld door KING.

8 Bijlage A: Afkortingen, begrippen en symbolen

Afkorting	Omschrijving
GEMMA	Gemeentelijke modelarchitectuur
StUF	Standaard uitwisselingsformaat
RGBZ	Referentiemodel Gemeentelijke Basisgegevens Zaken
RSGB	Referentiemodel Stelsel Gemeentelijke Basisgegevens

9 Bijlage B: Referentiezaaktype 'Opstellen en uitvoeren gezinsplan'

Zaaktype 'Opstellen en uitvoeren gezinsplan'

Identificatie: SOCDM821002193-1

Versie datum: 16-02-2015

Zie voor een toelichting op de gespecificeerde kenmerken het document met de toelichting op het zaaktypesjabloon.

Procesgang (op hoofdlijnen)

Wordt later toegevoegd.

Algemene gegevens

Zaaktype-omschrijving generiek	Opstellen en uitvoeren gezinsplan
Zaakcategorie	Sociaal domein
Doel	Dit zaaktype is bedoeld ter ondersteuning van de complexere (multiprobleem)situaties, waarbij de zelfredzaamheid van de burgers vaak laag is en regie op de hulpvraag en de verschillende trajecten noodzakelijk is.
Aanleiding	Signaal met aanleiding voor het opstellen van een gezinsplan.
Indicatie Intern of Extern	Extern
Handeling initiator	Signaleren
Onderwerp	Gezinsplan
Handeling behandelaar	Opstellen en uitvoeren
Trefwoord	Regie, gezinsplan
Archiefclassificatiecode	
Vertrouwelijkheidsaanduiding	
Producten/Dienst naam	
URL (producten/dienst)	
Formuliernaam	
URL (formulier)	
Procesnaam	
URL (proces)	
Verantwoordingsrelatie	
Verantwoordelijke	
Toelichting	<p>Het opstellen en uitvoeren van een gezinsplan. Dit gezinsplan fungeert als ondersteuning voor regievoering op een gezin of een samenhangende groep mensen waarbij meervoudige ondersteuning van toepassing is. Het gezinsplan heeft een 'kapstok'functie' .</p> <p>De acties die uit een gezinsplan voortkomen kunnen gebundeld worden in plannen per levensdomein.</p> <p>De deelplannen (het leveren van producten of diensten) worden in een deelplan-zaak vormgegeven. Deelplan-zaak is een generieke benaming van alle zaken die in het sociaal domein voorkomen.</p> <p>Per specifieke gezinsplan-zaak wordt de planning en/of de te verwachten doorlooptijd bepaald. Die is niet generiek voor te schrijven.</p>

Publicatie (van indiening)

Publicatie-indicatie	Nee
Publicatietekst	

Planning

Doorlooptijd behandeling	Onbepaald
Servicenorm behandeling	Geen
Opschorting/aanhouding mogelijk	N.v.t
Verlenging mogelijk	N.v.t
Verlengingstermijn	N.v.t

Statussen

Nr	Omschrijving	Status-kenmerken
1	Signaal geregistreerd	
	<i>Omschrijving generiek:</i>	
	<i>Doorlooptijd:</i>	Onbepaald
	<i>Informereren:</i>	Nee
	<i>Statustekst:</i>	
	<i>Toelichting</i>	
	Het ontvangen signaal is geregistreerd en geeft mogelijk aanleiding tot het opstellen van een gezinsplan.	
2	Gezinsplan opgesteld	
	<i>Omschrijving generiek:</i>	
	<i>Doorlooptijd:</i>	Onbepaald
	<i>Informereren:</i>	Nee
	<i>Statustekst:</i>	
	<i>Toelichting</i>	
	De afspraken met betrokken cliënten ten aanzien van ondersteuning, inschakelen eigen netwerk en vergroten zelfredzaamheid zijn gemaakt en vastgelegd in een gezinsplan.	
3	Gezinsplan uitgevoerd	
	<i>Omschrijving generiek:</i>	
	<i>Doorlooptijd:</i>	Onbepaald
	<i>Informereren:</i>	Nee
	<i>Statustekst:</i>	
	<i>Toelichting</i>	
	De doelstellingen die binnen het gezinsplan zijn vastgelegd zijn behaald.	
4	Zaak afgerond	
	<i>Omschrijving generiek:</i>	
	<i>Doorlooptijd:</i>	Onbepaald
	<i>Informereren:</i>	Nee
	<i>Statustekst:</i>	
	<i>Toelichting</i>	

De zaak is gearchiveerd en afgerond.

Checklistitems bij status

Status-type-volg-nummer	Itemnaam	Vraagstelling	Verplicht	Toelichting

Rollen en betrokkenen

Roltypeomschrijving	Roltypeomschrijving generiek	Betrokkenen	Mag zetten Status(sen)
	Adviseur		
Regisseur	Behandelaar		
Mantelzorger	Belanghebbende		
	Beslisser		
Regisseur	Initiator		
	Klantcontacter		
	Zaakcoördinator		

Zaakobjecten

Objecttype	Ander objecttype?	Verplicht bij Status	Verplicht bij Resultaat	Relatieomschrijving
Natuurlijk Persoon				Client

Eigenschappen

Eigenschapnaam	Eigenschap-kenmerken																		
	<table border="1"> <tr><td>Definitie:</td><td></td></tr> <tr><td>Groep:</td><td></td></tr> <tr><td>Formaat:</td><td></td></tr> <tr><td>Lengte:</td><td></td></tr> <tr><td>Kardinaliteit:</td><td></td></tr> <tr><td>Waardenverzameling:</td><td></td></tr> <tr><td>Verplicht bij Status:</td><td></td></tr> <tr><td>Toelichting</td><td></td></tr> </table>	Definitie:		Groep:		Formaat:		Lengte:		Kardinaliteit:		Waardenverzameling:		Verplicht bij Status:		Toelichting			
Definitie:																			
Groep:																			
Formaat:																			
Lengte:																			
Kardinaliteit:																			
Waardenverzameling:																			
Verplicht bij Status:																			
Toelichting																			
	<table border="1"> <tr><td>Definitie:</td><td></td></tr> <tr><td>Objecttype:</td><td></td></tr> <tr><td>Informatiemodel:</td><td></td></tr> <tr><td>Namespace:</td><td></td></tr> <tr><td>Schemalocatie:</td><td></td></tr> <tr><td>X-path element:</td><td></td></tr> <tr><td>Entiteitstype:</td><td></td></tr> <tr><td>Verplicht bij Status:</td><td></td></tr> <tr><td>Toelichting</td><td></td></tr> </table>	Definitie:		Objecttype:		Informatiemodel:		Namespace:		Schemalocatie:		X-path element:		Entiteitstype:		Verplicht bij Status:		Toelichting	
Definitie:																			
Objecttype:																			
Informatiemodel:																			
Namespace:																			
Schemalocatie:																			
X-path element:																			
Entiteitstype:																			
Verplicht bij Status:																			
Toelichting																			

--

Zaakdocumenten

Volg- nr	Documenttype- omschrijving	Documenttype-kenmerken	
		<i>Documenttype- omschrijving generiek</i>	
		<i>Documentcategorie:</i>	
		<i>Documenttype- trefwoord:</i>	
		<i>Vertrouwelijkheid- aanduiding:</i>	
		<i>Richting:</i>	
		<i>Model:</i>	
		<i>Verplicht bij Status:</i>	
		<i>Verplicht bij Resultaat:</i>	
		<i>Toelichting</i>	

Besluiten

Besluittype- omschrijving	Besluittype-kenmerken	
	<i>Besluittype- omschrijving generiek:</i>	
	<i>Besluitcategorie:</i>	
	<i>Reactietermijn:</i>	
	<i>Publicatie-indicatie:</i>	
	<i>Publicatietekst:</i>	
	<i>Publicatietermijn:</i>	
	<i>Documenttype:</i>	
	<i>Toelichting</i>	

Resultaten en bewaartermijnen

Resultaatype- omschrijving	Resultaatype-kenmerken	
	<i>Resultaatype- omschrijving generiek:</i>	
	<i>Selectielijstklasse:</i>	
	<i>Archiefnominatie:</i>	
	<i>Archiefactietermijn:</i>	
	<i>Brondatum archieprocedure:</i>	

Relevante Eigenschap Brondatum archief-procedure:	
Leidt tot BESLUIT(en):	
Heeft verplichte ZAAKOBJECTTYPE:	
Toelichting	

Voor specifieke zaakdocumenttypen (uitzonderingen):

Resultaat-typeomschrijving	Zaak-doc-volgnr	Documenttype-omschrijving	Selectielijst-klasse	Archief-nominatie	Archief-actietermijn

Deelzaken

ZAAKTYPE	Toelichting

Vervolgzaken

ZAAKTYPE	Toelichting

Voorafgaande zaken

ZAAKTYPE	Toelichting

Zaken die een bijdrage leveren

ZAAKTYPE	Toelichting
Levensdomeinplan opstellen en uitvoeren	Naar aanleiding van een gezinsplan bestaat de mogelijkheid om de vervolgacties per levensdomein te bundelen. Voor deze bundeling wordt een levensdomeinplan-zaak opgesteld.
'Deelplanzaak'	Een deelplanzaak is geen zaaktype. Dit is een generieke benaming voor zaken die binnen het sociaal domein kunnen ontstaan om de doelstellingen die in een gezinsplan of een levensdomeinplan zijn geformuleerd te behalen.

10 Bijlage C: Referentiezaaktype 'Opstellen en uitvoeren levensdomeinplan'

Zaaktype 'Opstellen en uitvoeren levensdomeinplan'

Identificatie: SOCDM821002193-2

Versie datum: 16-02-2015

Zie voor een toelichting op de gespecificeerde kenmerken het document met de toelichting op het zaaktypesjabloon.

Procesgang (op hoofdlijnen)

Wordt later toegevoegd

Algemene gegevens

Zaaktype-omschrijving generiek	Opstellen en uitvoeren levensdomeinplan
Zaakcategorie	Sociaal domein
Doel	Dit zaaktype is bedoeld ter ondersteuning van de complexere (multiprobleem)situaties binnen een levensdomein, waarbij de zelfredzaamheid van de burgers vaak laag is en regie op de hulpvraag en de verschillende trajecten noodzakelijk is.
Aanleiding	Het gezinsplan is opgesteld en er is besloten te bundelen per levensdomein.
Indicatie Intern of Extern	Extern
Handeling initiator	Signaleren
Onderwerp	Levensdomeinplan
Handeling behandelaar	Opstellen en uitvoeren
Trefwoord	Regie, Gezinsplan, Levensdomeinplan
Archiefclassificatiecode	
Vertrouwelijkheidsaanduiding	
Producten/Dienst naam	
URL (producten/dienst)	
Formuliernaam	
URL (formulier)	
Procesnaam	
URL (proces)	
Verantwoordingsrelatie	
Verantwoordelijke	
Toelichting	<p>Het opstellen en uitvoeren van een levensdomeinplan. Dit Levensdomeinplan fungeert binnen een specifiek levensdomein als ondersteuning voor regievoering op een gezin of een samenhangende groep mensen waarbij meervoudige ondersteuning binnen een levensdomein van toepassing is. Het levensdomeinplan heeft een 'kapstok'functie'. Een levensdomeinplan is onderdeel van een gezinsplan.</p> <p>De acties die uit een gezinsplan voortkomen kunnen gebundeld worden in plannen per levensdomein.</p> <p>De deelplannen (het leveren van producten of diensten) worden in een deelplan-zaak vormgegeven. Deelplan-zaak is</p>

	<p>een generieke benaming van alle zaken die in het sociaal domein voorkomen.</p> <p>Per specifieke levensdomeinplan-zaak wordt de planning en/of de te verwachten doorlooptijd bepaald. Die is niet generiek voor te schrijven.</p>
--	--

Publicatie (van indiening)

Publicatie-indicatie	Nee
Publicatietekst	

Planning

Doorlooptijd behandeling	Onbepaald
Servicenorm behandeling	Geen
Opschorting/aanhouding mogelijk	N.v.t
Verlenging mogelijk	N.v.t
Verlengingstermijn	N.v.t

Statussen

Nr	Omschrijving	Status-kenmerken
1	Zaak geregistreerd	
	<i>Omschrijving generiek:</i>	
	<i>Doorlooptijd:</i>	Onbepaald
	<i>Informereren:</i>	Nee
	<i>Statustekst:</i>	
	<i>Toelichting</i>	
	Er is een gezinsplan vastgesteld dat wordt uitgevoerd per levensdomein.	
2	Levensdomeinplan opgesteld	
	<i>Omschrijving generiek:</i>	
	<i>Doorlooptijd:</i>	Onbepaald
	<i>Informereren:</i>	Nee
	<i>Statustekst:</i>	
	<i>Toelichting</i>	
	De afspraken met betrokken cliënten ten aanzien van ondersteuning, inschakelen eigen netwerk en vergroten zelfredzaamheid binnen een levensdomein zijn gemaakt en vastgelegd in een Levensdomeinplan.	
3	Levensdomeinplan uitgevoerd	
	<i>Omschrijving generiek:</i>	
	<i>Doorlooptijd:</i>	Onbepaald
	<i>Informereren:</i>	Nee
	<i>Statustekst:</i>	
	<i>Toelichting</i>	
	De doelstellingen die binnen het Levensdomeinplan zijn vastgelegd zijn behaald.	
4	Zaak afgerond	
	<i>Omschrijving generiek:</i>	

<i>Doorlooptijd:</i>	Onbepaald
<i>Informereren:</i>	Nee
<i>Statustekst:</i>	
<i>Toelichting</i>	
De zaak is gearchiveerd en afgerond.	

Checklistitems bij status

<i>Status-type-volgnummer</i>	<i>Itemnaam</i>	<i>Vraagstelling</i>	<i>Verplicht</i>	<i>Toelichting</i>

Rollen en betrokkenen

<i>Roltypeomschrijving</i>	<i>Roltypeomschrijving generiek</i>	<i>Betrokkenen</i>	<i>Mag zetten Status(sen)</i>
	Adviseur		
Regisseur	Behandelaar		
Mantelzorger	Belanghebbende		
	Beslisser		
Regisseur	Initiator		
	Klantcontacter		
	Zaakcoördinator		

Zaakobjecten3

<i>Objecttype</i>	<i>Ander objecttype?</i>	<i>Verplicht bij Status</i>	<i>Verplicht bij Resultaat</i>	<i>Relatieomschrijving</i>
Natuurlijk Persoon				Client

Eigenschappen

<i>Eigenschapnaam</i>	<i>Eigenschap-kenmerken</i>																
	<table border="1"> <tr><td><i>Definitie:</i></td><td></td></tr> <tr><td><i>Groep:</i></td><td></td></tr> <tr><td><i>Formaat:</i></td><td></td></tr> <tr><td><i>Lengte:</i></td><td></td></tr> <tr><td><i>Kardinaliteit:</i></td><td></td></tr> <tr><td><i>Waardenverzameling:</i></td><td></td></tr> <tr><td><i>Verplicht bij Status:</i></td><td></td></tr> <tr><td><i>Toelichting</i></td><td></td></tr> </table>	<i>Definitie:</i>		<i>Groep:</i>		<i>Formaat:</i>		<i>Lengte:</i>		<i>Kardinaliteit:</i>		<i>Waardenverzameling:</i>		<i>Verplicht bij Status:</i>		<i>Toelichting</i>	
<i>Definitie:</i>																	
<i>Groep:</i>																	
<i>Formaat:</i>																	
<i>Lengte:</i>																	
<i>Kardinaliteit:</i>																	
<i>Waardenverzameling:</i>																	
<i>Verplicht bij Status:</i>																	
<i>Toelichting</i>																	
	<table border="1"> <tr><td><i>Definitie:</i></td><td></td></tr> <tr><td><i>Objecttype:</i></td><td></td></tr> <tr><td><i>Informatiemodel:</i></td><td></td></tr> <tr><td><i>Namespace:</i></td><td></td></tr> <tr><td><i>Schemalocatie:</i></td><td></td></tr> <tr><td><i>X-path element:</i></td><td></td></tr> <tr><td><i>Entiteittype:</i></td><td></td></tr> </table>	<i>Definitie:</i>		<i>Objecttype:</i>		<i>Informatiemodel:</i>		<i>Namespace:</i>		<i>Schemalocatie:</i>		<i>X-path element:</i>		<i>Entiteittype:</i>			
<i>Definitie:</i>																	
<i>Objecttype:</i>																	
<i>Informatiemodel:</i>																	
<i>Namespace:</i>																	
<i>Schemalocatie:</i>																	
<i>X-path element:</i>																	
<i>Entiteittype:</i>																	

	Verplicht bij Status:	
	Toelichting	

Zaakdocumenten

Volg- nr	Documenttype- omschrijving	Documenttype-kenmerken	
		Documenttype- omschrijving generiek	
		Documentcategorie:	
		Documenttype- trefwoord:	
		Vertrouwelijkheid- aanduiding:	
		Richting:	
		Model:	
		Verplicht bij Status:	
		Verplicht bij Resultaat:	
		Toelichting	
		Documenttype- omschrijving generiek	
		Documentcategorie:	
		Documenttype- trefwoord:	
		Vertrouwelijkheid- aanduiding:	
		Richting:	
		Model:	
		Verplicht bij Status:	
		Verplicht bij Resultaat:	
		Toelichting	

Besluiten

Besluittype- omschrijving	Besluittype-kenmerken	
	Besluittype- omschrijving generiek:	
	Besluitcategorie:	
	Reactietermijn:	
	Publicatie-indicatie:	
	Publicatietekst:	
	Publicatietermijn:	

	<i>Documenttype:</i>	
	<i>Toelichting</i>	
	<i>Besluittype-omschrijving generiek:</i>	
	<i>Besluitcategorie:</i>	
	<i>Reactietermijn:</i>	
	<i>Publicatie-indicatie:</i>	
	<i>Publicatietekst:</i>	
	<i>Publicatietermijn:</i>	
	<i>Documenttype:</i>	
	<i>Toelichting</i>	

Resultaten en bewaartermijnen

Resultaatype-omschrijving	Resultaatype-kenmerken	
	<i>Resultaatype-omschrijving generiek:</i>	
	<i>Selectielijstklasse:</i>	
	<i>Archiefnominatie:</i>	
	<i>Archiefactietermijn:</i>	
	<i>Brondatum archiefprocedure:</i>	
	<i>Relevante Eigenschap Brondatum archiefprocedure:</i>	
	<i>Leidt tot BESLUIT(en):</i>	
	<i>Heeft verplichte ZAAKOBJECTTYPE:</i>	
	<i>Toelichting</i>	
	<i>Resultaatype-omschrijving generiek:</i>	
	<i>Selectielijstklasse:</i>	
	<i>Archiefnominatie:</i>	
	<i>Archiefactietermijn:</i>	
	<i>Brondatum archiefprocedure:</i>	
	<i>Relevante Eigenschap Brondatum archiefprocedure:</i>	

Leidt tot <i>BESLUIT(en)</i> :	
Heeft verplichte <i>ZAAKOBJECTTYPE</i> :	
<i>Toelichting</i>	

Voor specifieke zaakdocumenttypen (uitzonderingen):

<i>Resultaat- typeom- schrijving</i>	<i>Zaak- doc- volgnr</i>	<i>Documenttyp e- omschrijving</i>	<i>Selectielijst- klasse</i>	<i>Archief- nominatie</i>	<i>Archief- actie- termijn</i>

Deelzaken

<i>ZAAKTYPE</i>	<i>Toelichting</i>

Vervolgzaken

<i>ZAAKTYPE</i>	<i>Toelichting</i>

Voorafgaande zaken

<i>ZAAKTYPE</i>	<i>Toelichting</i>
Gezinsplan opstellen en uitvoeren	Een levensdomeinplan-zaak wordt gecreëerd om de vervolgacties binnen een gezinsplan per levensdomein te bundelen. Voor deze bundeling wordt een levensdomeinplan-zaak opgesteld.

Zaken die een bijdrage leveren

<i>ZAAKTYPE</i>	<i>Toelichting</i>
'Deelplanzaak'	Een deelplanzaak is geen zaaktype. Dit is een generieke benaming voor zaken die binnen het sociaal domein kunnen ontstaan om de doelstellingen die in een gezinsplan of een levensdomeinplan zijn geformuleerd te behalen.

11 Bijlage D: Definitie extra-elementen voor de gebeurtenis

Standaard	Elementnaam	Entiteittype	Formaat	Scope	Definitie
zkn0310	gebeurtenis	ZAK	A80	zkn0310	Gebeurtenis t.b.v. de notificatie die aangeeft wat de aanleiding tot het versturen van een notificatie voor de betreffende zaak is.