



**KWALITEITS  
INSTITUUT  
NEDERLANDSE  
GEMEENTEN**

## **Handreiking Procesbeschrijving BAG-GBA**

***De samenhang tussen de  
basisregistraties BAG en GBA***



# Inhoud

1	Inleiding .....	4
1.1	Doel van deze handreiking.....	4
1.2	Opbouw van de handreiking.....	5
2	Uitgangspunten en scope .....	6
2.1	Uitgangspunten en randvoorwaarden .....	6
2.2	Scope en positionering van de processen .....	8
2.3	De gemeentelijke processen rondom de basisregistraties.....	9
3	Processen voor de BAG en de GBA.....	10
3.1	Overzicht samenhang BAG en GBA.....	10
3.2	Processtappen ‘Inschrijven in de GBA’ en ‘Verstrekken adres’ .....	11
3.3	Processtap ‘Behandelen terugmelding’ .....	14
3.4	Processtap ‘Verwerken terugmelding’ .....	16
3.5	Processtappen ‘Opvoeren mutaties’ en ‘Signalen verwerken’ .....	17
4	Gegevensuitwisseling en berichtenverkeer.....	21
4.1	Gegevensuitwisseling tussen de GBA en de BAG .....	21
4.2	Benodigde en gedefinieerde berichten .....	22
4.3	De samenhang tussen processen, gebeurtenissen en koppelvlak .....	23
5	Bijlage A. Toelichting uitgangspunten .....	25
6	Bijlage B, Codering BAG-gebeurtenissen .....	28
7	Bijlage C, Legenda processchema’s .....	30
8	Bijlage D, Achtergrond basisregistraties.....	31
8.1	Het Stelsel van Basisregistraties .....	31
8.2	De rol van gemeenten bij de basisregistraties .....	32
8.3	Gemeentelijke en landelijke basisregistraties .....	33
9	Bijlage E, Documentatie.....	34

Auteur: dr. H. Schrijver  
Datum: 10 maart 2011  
Versie: 1.0

# 1 Inleiding

Gemeenten zijn bronhouders van onder meer de Gemeentelijke Basisadministratie voor persoonsgegevens (GBA) en de Basisregistraties Adressen en Gebouwen (BAG). De GBA is de registratie waarin authentieke persoonsgegevens worden vastgelegd en onderhouden en de BAG is de registratie waarin authentieke adres- en gebouwgegevens worden vastgelegd en onderhouden.

In het kader van het stelsel van basisregistraties moet de GBA gebruik maken van de adresgegevens van de BAG. Daarmee wordt de GBA één van de grootste afnemers van adressen uit de BAG. Fouten die door gebruikers van GBA-gegevens geconstateerd worden en betrekking hebben op de relatie tussen de persoon en het adres (van de verblijfplaats waar de persoon geregistreerd is) moeten teruggemeld worden aan de GBA. Mocht blijken dat het een fout in het adresseerbaar object betreft, waar het adres naar verwijst, dan moet burgerzaken dit melden aan de beheerder van de BAG. Deze terugmeldplicht bevordert de kwaliteit van beide basisregistraties.

Het gebruik van deze basisregistraties is bij de uitvoering van publiekrechtelijke taken verplicht. Als de GBA gebruik maakt van de adresgegevens uit de BAG (uiterlijk per 1-7-2011), voldoen veel afnemers van de GBA ook automatisch aan de gebruiksplicht van de BAG. Alleen gemeentelijke diensten of organisaties die vooral de gebouwgegevens nodig hebben, zullen deze rechtstreeks van de BAG betrekken.

Het principe van eenmalig inwinnen en meervoudig gebruiken van gegevens, zoals is beoogd met invoering van het stelsel van basisregistraties, heeft consequenties voor de gemeenten. Bij burgerzaken zullen werkprocessen iets anders verlopen, het werken met basisregistraties moet goed worden verankerd en de ICT voorzieningen moeten gegevens ontlenen aan de (geautomatiseerde) basisregistraties.

## 1.1 Doel van deze handreiking

In deze handreiking worden de *binnengemeentelijke processen* tussen de BAG en de GBA beschreven, mede gebaseerd op het boekje 'Samenhang BAG en GBA', versie 1.1, 20 augustus 2009. Gemeenten kunnen de procesbeschrijvingen als voorbeelden gebruiken om een eigen inrichtingsvorm te bepalen. In de processchema's worden *rollen* benoemd, die kunnen worden toegewezen aan functies binnen de gemeentelijke organisatie, waarbij de gemeente de vrijheid heeft om rollen te bundelen of op te splitsen op een wijze die in de gemeentelijke organisatie past.

De handreiking is gericht op professionals en adviseurs die zich bezig houden met de procesinrichting binnen gemeenten en met name het gebruik van basisregistraties. Kennis van de BAG, de GBA, het stelsel van basisregistraties en methodes en modellen voor procesinrichting wordt verondersteld. De ondersteuning met informatiesystemen en ICT wordt elders behandeld en beschreven.

Voor de lezer die minder vertrouwd is met de basisregistraties en de mogelijke gevolgen voor de gemeentelijke organisatie en gegevenshuishouding, wordt in bijlage D de achtergrond geschetst, waarbinnen de (proces)inrichting bij gemeenten zal plaatsvinden.

Aan de basis van de procesgang liggen *gebeurtenissen* die te maken hebben met de GBA, zoals een burger die aangifte doet van geboorte of verhuizing, of de BAG, zoals het voltooien van een woning waar vervolgens bewoners kunnen worden ingeschreven. Deze gebeurtenissen leiden tot het gebruik

of het aanpassen van gegevens in de registraties en kunnen alleen correct behandeld worden als de *gemeentelijke gegevenshuishouding* op dit gebruik is ingesteld.

## **1.2 Opbouw van de handreiking**

In hoofdstuk 2 zijn de uitgangspunten opgesomd, zoals die voortvloeien uit wet- en regelgeving of afspraken voor de invoering van de BAG in samenhang met de GBA. Er wordt aangegeven welke processen in detail zullen worden uitgewerkt en waar deze processen binnen de gemeente te positioneren zijn.

De processen worden beschreven in hoofdstuk 3. Daarbij wordt aandacht geschonken aan de soorten gegevens in de registraties en wordt de eventuele keuzevrijheid aangegeven om processen handmatig of geautomatiseerd uit te voeren.

Gebeurtenissen vormen de verbindende schakel tussen processen en de geautomatiseerde gegevensverwerking. In hoofdstuk 4 worden deze verbanden verder toegelicht door het leggen van relaties met het berichtenverkeer tussen applicaties en de koppelvlakken voor applicatiekoppelingen.

## 2 Uitgangspunten en scope

In de wet- en regelgeving voor de BAG en de GBA worden eisen gesteld aan de registraties, in het bijzonder voor termijnen waarbinnen gebeurtenissen moeten worden afgewikkeld. Daarnaast zijn er termijnen gesteld en afspraken gemaakt voor de invoering van de BAG in samenhang met de GBA. Deze eisen en afspraken worden kort samengevat in een aantal uitgangspunten.

Voordat de processen in deze handreiking in detail worden uitgewerkt, wordt afgebakend om welke processen het dient te gaan. Verder wordt aangegeven waar ze binnen de gemeentelijke processen te positioneren zijn. Daarbij wordt de GEMMA (Gemeentelijke Model Architectuur) gebruikt als referentiekader. De GEMMA vormt een leidraad voor zowel de procesarchitectuur als de informatie-architectuur.

### 2.1 Uitgangspunten en randvoorwaarden

In bijlage A wordt een meer uitgebreide toelichting gegeven op het adresbegrip en enkele uitgangspunten, die van toepassing zijn als de GBA en de BAG als basisregistraties gaan samenwerken. Op deze plaats worden die punten kort samengevat.

Met de invoering van de BAG en de koppeling van de GBA met de BAG wordt de verblijfplaats de kern waar persoonsgegevens mee verbonden worden. Een verblijfplaats is een *adreseerbaar object* in de BAG: een *Verblijfsobject*, een *Standplaats* of een *Ligplaats*. Deze worden uniek geadresseerd door de aanduiding van *Woonplaats*, *Openbare ruimte* en *Nummeraanduiding*.

Een persoon wordt ingeschreven op een verblijfplaats: het adreseerbare object uit de BAG. De gemeente bepaalt hoe deze verblijfplaats wordt benoemd. Als er geen verblijfplaats aan te wijzen is, die aan de BAG kan worden ontleend, wordt de persoon met een *Locatiebeschrijving* ingeschreven en is er dus geen relatie met de BAG te leggen.

Bij de (eenmalige) 'initiële vulling' worden de adressen tussen GBA en BAG gesynchroniseerd. Bij overeenstemming van de adressen worden er vier gegevenselementen (naam openbare ruimte, woonplaatsnaam, identificatiecode verblijfplaats en identificatiecode nummeraanduiding) aan de BAG ontleend en in de persoonslijst opgenomen. Zie het Logisch Ontwerp 3.7 (LO 3.7) van de GBA.

Het proces van de initiële vulling wordt in deze handreiking verder niet beschreven. Vanaf de initiële vulling wordt de GBA bijgehouden via signalen uit de BAG, zodra zich gebeurtenissen voordoen die leiden tot toevoegen, wijzigen of afvoeren van BAG-objecten. Zo blijft de GBA gesynchroniseerd met de BAG.

Verder zijn de volgende uitgangspunten van belang.

1. Een burger is wettelijk verplicht binnen 5 dagen aangifte te doen van vestiging binnen een gemeente. Er is in de wet geen termijn genoemd, waarbinnen de gemeente deze inschrijving moet voltooien, bijvoorbeeld als door onduidelijkheden of twijfel aan de gegevens nader onderzoek moet worden verricht. Wel zal een redelijke termijn (enkele dagen) gehanteerd moeten worden.
2. Bij de aangifte van eerste inschrijvingen, hervestiging vanuit het buitenland en verhuizingen is *verificatie* van het opgegeven adres van de verblijfplaats aan de adreseerbare objecten in

de (actuele) BAG noodzakelijk. Daarbij is ook controle van de status van die BAG-objecten van belang (status bij bouw of sloop en woonfunctie). Als de verificatie een positief resultaat heeft, worden de benodigde adresgegevens aan de BAG ontleend.

3. Bij twijfel over een opgegeven adres wordt het adres in de GBA 'in onderzoek' geplaatst en vindt er een terugmelding naar de gemeentelijke BAG plaats. Als de terugmelding niet binnen een redelijke termijn (enkele dagen) kan worden afgewikkeld worden de beschikbare gegevens gebruikt voor de inschrijving en wordt deze zonodig later (met het resultaat van de terugmelding) gecorrigeerd.
4. Als het onderzoek voor de terugmelding door de (gemeentelijke) BAG-beheerder niet binnen twee dagen tot resultaat leidt, wordt het object ook in de BAG 'in onderzoek' geplaatst. Dit heeft geen verdere gevolgen voor de afwikkeling in de GBA. Het beïnvloedt alleen de totale doorlooptijd.
5. Indien bij de onderzoeken voor de GBA en/of de BAG een niet-legitieme situatie wordt aangetroffen, kan de gemeente tot handhaving of legalisering overgaan. Dit is een beslissing, die in principe los staat van het BAG- of het GBA-proces. Wel wordt de feitelijke situatie in een proces verbaal vastgelegd en hieruit kunnen mutaties in de BAG (en/of GBA) voortvloeien, zoals het opvoeren van een 'geconstateerd object'.
6. Een 'gemeentelijke herindeling' wordt als een zelfstandig project aangepakt en wordt verder niet als proces in deze handreiking beschreven.
7. Op termijn zal er gestreefd worden naar directe (real time) koppeling tussen de BAG en de GBA via de identificatiecodes van de objecten. Dan is het niet meer nodig dat in de GBA een kopie van de adressen aanwezig is, maar kunnen deze rechtstreeks aan de BAG worden ontleend via de identificatiecodes. Dit heeft voor de procesgang geen gevolgen.

## 2.2 Scope en positionering van de processen

De samenhang tussen de BAG en de GBA komt tot uiting bij de aangifte van een burger voor inschrijving of verhuizing en bij mutaties in de BAG gedurende de levenscyclus van BAG-objecten (die 'spontane meldingen' voor de GBA veroorzaken).

De processtappen voor 'Inschrijven in de GBA' zijn verbijzonderingen van het werkproces 'Aangiften' en behoren tot de *primaire processen* van de gemeente<sup>1</sup>. Deze activiteiten zijn als volgt te positioneren binnen de proceshiërarchie van de gemeente<sup>2</sup>:

Primaire processen.

|----> terrein Beleidsuitvoering.

|----> Verstrekken van producten en diensten (niveau bedrijfsproces).

|----> Aangiften (niveau werkproces)<sup>3</sup>.

De andere in deze handreiking beschreven processtappen behoren tot de *ondersteunende processen* (in het bijzonder het bedrijfsproces 'Administreren') van de gemeente:

- Opvoeren mutaties in de BAG.
- Signalen uit de BAG verwerken.

Deze worden in de *backoffice* voor de BAG, respectievelijk de GBA, uitgevoerd.

De 'initiële vulling' van de GBA volgens Logisch Ontwerp 3.7 is in principe een eenmalige activiteit. Deze is sterk afhankelijk van de bij de gemeente toegepaste GBA- en BAG-applicaties en wordt daarom niet verder in deze handreiking uitgewerkt.

Ook een 'gemeentelijke herindeling' wordt in deze handreiking niet verder uitgewerkt. De herindeling heeft meestal een zodanige omvang en gevolgen voor de BAG, de GBA en de koppelingen tussen beide, dat dit als een zelfstandig project wordt aangepakt.

<sup>1</sup> De verwerking van een 'Zaak' gebeurt door het activeren van een bijbehorend werkproces van de gemeente. In de ZaakTypeCatalogus (ZTC) wordt het verband tussen zaken en werkprocessen aangegeven. Omdat de ZTC 2.0 nu (februari 2011) nog in ontwikkeling is, wordt het verband met de ZTC in deze handreiking nog niet opgenomen.

<sup>2</sup> Hierbij is de terminologie van de GEMMA-procesarchitectuur gebruikt.

<sup>3</sup> Bij de uitwerking van 'Inschrijven in de GBA' wordt de terminologie en het procesverloop uit het GEMMA-werkproces 'Aangiften' gebruikt, maar de detaillering verschilt, omdat de focus in deze handreiking gericht is op de samenhang tussen de GBA en de BAG. De detaillering voor 'Klantcontact' en 'Zaakcoördinator' is bijvoorbeeld minder groot dan in het GEMMA-werkproces geschetst wordt.



## 2.3 De gemeentelijke processen rondom de basisregistraties

De processen voor het onderhouden van de basisregistraties zijn bij gemeenten vaak bij verschillende organisatieonderdelen ondergebracht.

- De BAG wordt bijgewerkt als in het kader van de omgevingsvergunning van de Wabo vergunning voor bouw of sloop wordt verleend, waardoor panden en verblijfsobjecten ontstaan of verdwijnen. In de bouwfase wordt de status van de BAG-objecten bijgewerkt. Hierbij zijn bouw- en woningtoezicht en BAG-beheer betrokken.
- Personen worden ingeschreven in de GBA bij burgerzaken, waarbij nu rekening moet worden gehouden met adressen uit de BAG.
- Gemeentebelastingen voert de WOZ uit, waarbij panden, verblijfsobjecten, etc. aan de BAG, percelen aan de BRK (Kadaster) en belastingplichtigen aan de GBA worden ontleend.

Bij vergunningverlening en inschrijving hebben burgers of bedrijven allereerst contact via de *frontoffice*<sup>4</sup> van de gemeente. De specialistische taken rond de basisregistraties worden in de *backoffice* uitgevoerd, terwijl de verbindende schakels tussen de verschillende specialismen via de *midoffice* tot stand komen. Daar vindt ook, waar nodig, besturing en voortgangsbewaking plaats.

Het is verstandig om de inrichting van processen en de daarvoor ondersteunende informatievoorziening in een breder verband te bekijken (het is meer dan het aan elkaar knopen van losse systemen). Bij taken die slechts incidenteel worden uitgevoerd valt te denken aan een deels handmatige werkwijze. Verder kan – voor zover de wet dit toelaat – een keuze worden gemaakt tussen het gebruik van de eigen registraties of de landelijke voorzieningen.

Afwegingen om systemen binnengemeentelijk te koppelen hebben betrekking op:

- de frequentie van het gebruik,
- de gewenste kwaliteit van informatieoverdracht,
- de mogelijkheid de binnengemeentelijke processen te optimaliseren,
- de kosten van koppelingen voor geautomatiseerde verwerking,
- de (on)mogelijkheden van beschikbare ICT-voorzieningen.

---

<sup>4</sup> De indeling *frontoffice*, *midoffice* en *backoffice* sluit aan bij de GEMMA (Gemeentelijke Model Architectuur), zoals aangegeven in de basisplaten van de GEMMA-informatiearchitectuur.

## 3 Processen voor de BAG en de GBA

De processen en de naamgeving van de activiteiten sluiten zo dicht mogelijk aan bij de beschrijving in het boekje 'Samenhang BAG en GBA', versie 1.1, 20 augustus 2009. Zie bijlage E voor het overzicht van de documentatie. Een aantal opmerkingen en toelichtingen uit het boekje is hier niet herhaald. Deze verhelderen aspecten die voor een beter begrip van de hier beschreven procesgang nuttig kunnen zijn.

Gemeenten kunnen de procesbeschrijvingen als *voorbeelden* gebruiken om een eigen inrichtingsvorm te bepalen. In de processchema's en de beschrijving van de processtappen of activiteiten worden *rollen* gebruikt, zoals Klantcontact, Zaakcoördinator en GBA- en BAG Specialist. Deze lijken organieke functies en afdelingen aan te duiden, maar het is juist de bedoeling dat deze *rollen* kunnen worden toegewezen aan functies en medewerkers, waarbij de gemeente alle vrijheid heeft om rollen te bundelen of op te splitsen en binnen organisatorische eenheden onder te brengen op een wijze die in de gemeentelijke organisatie past.

In de processchema's<sup>5</sup> wordt met de rol Klantcontact een generieke vorm van klantcontact aangeduid, die zoveel mogelijk onafhankelijk is van het kanaal naar de Klant (balie, telefoon, brief, e-mail, Internet, etc.) en de inhoud van de dienstverlening. De gemeente kan er echter voor kiezen dit klantcontact op een specifieke manier in te vullen, zowel naar kanaal als gericht op het type van de dienstverlening.

De rol van de Zaakcoördinator is gericht op het zaakgericht werken, zoals het in de GEMMA-procesarchitectuur wordt aanbevolen en uitgewerkt. Maar als de gemeente nog geen stappen heeft ondernomen om zaakgericht werken in te voeren, zijn grote delen van de beschreven processen toch te gebruiken als voorbeeld voor de inrichtingsvorm. Immers, bij andere vormen van procescoördinatie en procesbeheersing zullen er vergelijkbare activiteiten, al dan niet geautomatiseerd, moeten worden uitgevoerd. De inhoudelijke activiteiten in de GBA- en BAG-domeinen blijven eveneens van toepassing.

### 3.1 Overzicht samenhang BAG en GBA

Er is sprake van interacties tussen de BAG en de GBA bij de aangifte van een eerste inschrijving of een verhuizing. Bij deze aangifte wordt het opgegeven adres ter verificatie uit de BAG opgevraagd en worden de adresgegevens uit de BAG overgenomen. Bij twijfel over de juistheid van het daarbij geïdentificeerde BAG-object of de gegevens daarvan, wordt een terugmelding naar de BAG gedaan. Met het resultaat van die terugmelding wordt het inschrijven (zodanig later) definitief afgerond.

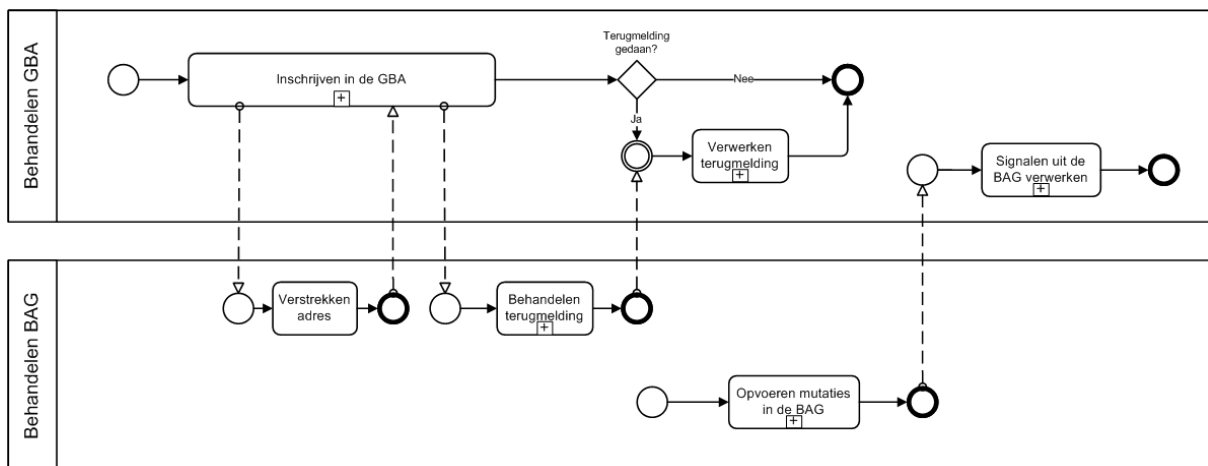
Vanuit de BAG worden signalen naar de GBA gestuurd als er zich mutaties voordoen rond verblijfplaatsen (panden met verblijfsobjecten, standplaatsen of ligplaatsen en de adressen daarvan), zogenaamde 'spontane meldingen'.

---

<sup>5</sup> Voor de vorm en notatie van de processchema's wordt BPMN (Business Process Model and Notation, version 1.2, January 2009) van de Object Management Group gebruikt. In bijlage C zijn de gebruikte symbolen in de processchema's aangegeven.

Alle interacties worden beschreven door de volgende processtappen (figuur 1):

- Inschrijven in de GBA.
- Verwerken terugmelding.
- Signalen uit de BAG verwerken ('spontane meldingen').
- Verstrekken adres.
- Behandelen terugmelding.
- Opvoeren mutaties in de BAG.



**Figuur 1, Overzicht processtappen GBA en BAG**

Het 'Inschrijven in de GBA' zal meestal zonder terugmelding voltooid worden. In de volgende paragrafen worden de processtappen uit figuur 1 verder uitgewerkt.

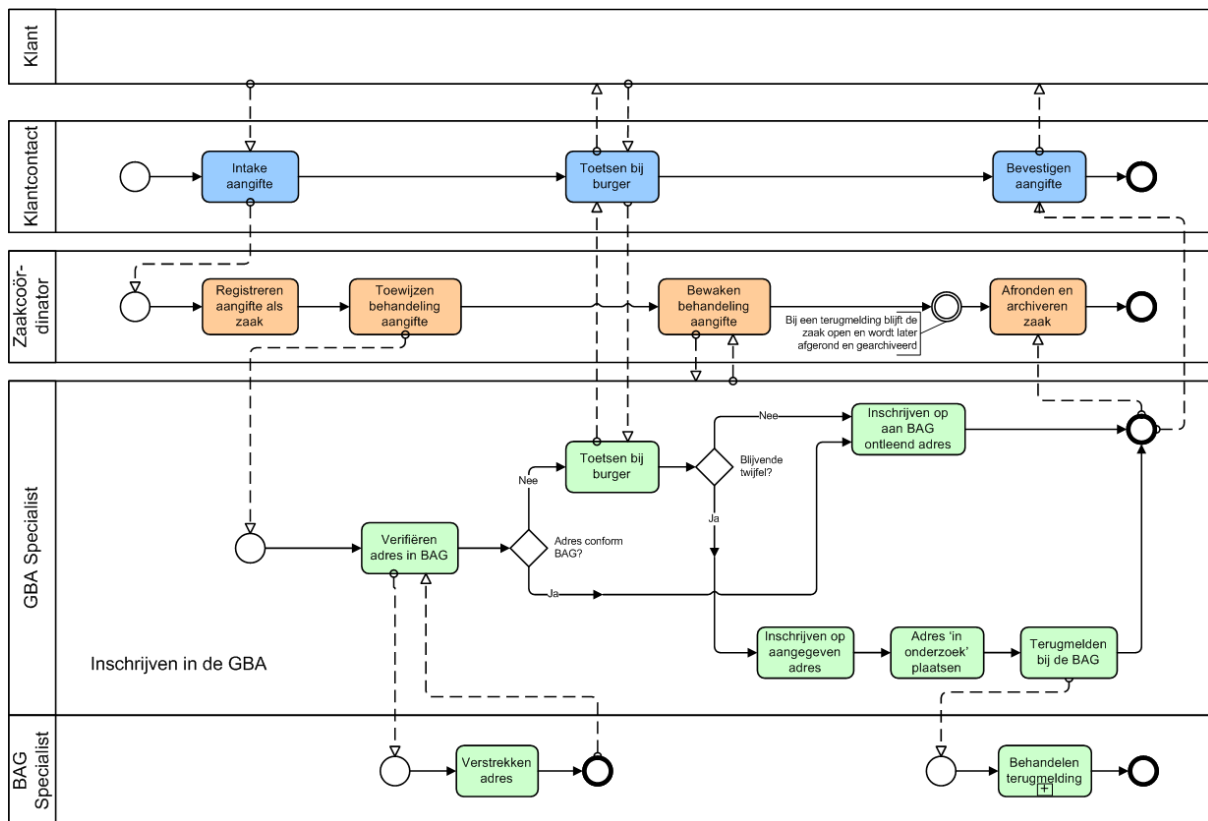
### 3.2 Processtappen 'Inschrijven in de GBA' en 'Verstrekken adres'

De aangifte begint met een intake bij Klantcontact, waar de gegevens zo goed mogelijk gecontroleerd worden. Bij de behandeling van de aangifte kan het nodig zijn aanvullende gegevens te vragen of te toetsen. Tenslotte wordt de aangifte bevestigd. Zie de activiteiten in figuur 2:

- Intake aangifte<sup>6</sup>.
- Toetsen bij burger.
- Bevestigen aangifte.

In het processchema worden Klantcontact, Zaakcoördinator en Specialisten onderscheiden, maar bij de rol van Zaakcoördinator moet vooral gedacht worden aan functies van de informatiesystemen die de midoffice ondersteunen. De burger, die in persoon aangifte doet, heeft meestal slechts met één ambtenaar te maken, die de verschillende rollen op transparante wijze combineert.

<sup>6</sup> Een opsomming met 'ronde dots' geeft een werkproces, processtap of een groep activiteiten aan met de namen die ook voor de processchema's of binnen die schema's gebruikt worden. De nadruk ligt bij de schema's op de samenhang tussen BAG en GBA en de procesgang vormt geen uitgewerkt model voor de gemeentelijke dienstverlening rond de GBA. Hoe Zaakcoördinatie in detail verloopt is afhankelijk van de invulling van de midoffice bij een gemeente.



**Figuur 2, De processtappen Inschrijven in de GBA en Verstrekken adres**

De Zaakcoördinator registreert de aangifte en wijst de behandeling toe aan een GBA Specialist. De voortgang en de behandelingstermijnen worden bewaakt en uiteindelijk wordt de zaak afgerond en gearchiveerd:

- Registreren aangifte als zaak.
- Toewijzen behandeling aangifte.
- Bewaken behandeling aangifte.
- Afronden en archiveren zaak.

Als het nodig is tijdens de behandeling van de aangifte een terugmelding te doen, die niet binnen redelijke termijn kan worden afgewikkeld, lopen de activiteiten van de Zaakcoördinator door tot deze terugmelding behandeld is en de aangifte definitief is afgewikkeld.

De GBA Specialist verifieert of het door de burger opgegeven adres overeenstemt met een verblijfplaats die als adresseerbaar object in de BAG bekend is en die voor bewoning geschikt is. Als dit het geval is wordt de aangifte voltooid door inschrijving op het aan de BAG ontleende adres:

- Verifiëren adres in BAG.
- Inschrijven op aan BAG ontleend adres.

Voor de controle van het adres wordt de ondersteunende (BAG-) processtap aangeroepen:

- Verstrekken adres.

Het 'Verstrekken adres' wordt (formeel) als een activiteit voor de BAG Specialist weergegeven, maar het opvragen van adresgegevens uit de BAG kan geheel geautomatiseerd verlopen via een vraagbericht van de GBA-applicatie en een antwoordbericht uit de BAG-applicatie. Ook is het mogelijk een up-to-date kopie van alle adresseerbare objecten van de BAG te raadplegen, die in het GBA-domein of de GBA-applicatie beschikbaar is. Het is aan de gemeente om te bepalen welke werkwijze voldoende kwaliteit biedt. Eventueel kan het adres ook handmatig worden opgevraagd via een webinterface van de lokale BAG of de BAGLV (Landelijke Voorziening BAG).

Als er geen overeenstemming is tussen het bij de aangifte opgegeven adres en dat van een adresseerbaar object in de BAG (dat bovendien voor bewoning geschikt moet zijn), moet gecontroleerd worden of de aangifte wel juist is:

- Toetsen bij burger.

Indien de juiste verblijfplaats alsnog geïdentificeerd kan worden, wordt de inschrijving voltooid met het aan de BAG ontleende adres.

Blijft er twijfel bestaan over het identificeren van de verblijfplaats of de (woon-) status van het adresseerbare object, ook al kan de burger zijn bewoning aannemelijk maken of onderbouwen aan de hand van bewijsstukken (zoals een huurovereenkomst of koopakte), dan wordt hij ingeschreven op basis van de beschikbare gegevens. Het adres wordt vervolgens in de GBA 'in onderzoek' geplaatst en er wordt een terugmelding naar de BAG gedaan (in principe naar de eigen gemeentelijke BAG, maar dit zou eventueel ook als Digimelding via de BAGLV<sup>7</sup> mogen lopen):

- Inschrijven op aangegeven adres.
- Adres 'in onderzoek' plaatsen.
- Terugmelden bij de BAG.

Zolang de terugmelding in behandeling is, worden er op de persoonslijst in de GBA geen gegevens opgenomen die aan de BAG zijn ontleend (zoals de rubrieken Naam openbare ruimte, Woonplaatsnaam, Identificatiecode verblijfplaats en Identificatiecode nummeraanduiding). Daarmee is het zichtbaar dat het adres niet met een adres in de BAG correspondeert. Met het resultaat van de terugmelding vindt (later) zonodig correctie plaats.

Opmerking 1: als onmiddellijk duidelijk is dat het inschrijvingsadres geen adresseerbaar object in de BAG kan aanduiden (denk aan 'hutje in het bos', 'boomhut', 'stadsnomade', etc.), wordt het adres niet 'in onderzoek' geplaatst en blijft terugmelden achterwege. De inschrijving vindt dan plaats met een Locatiebeschrijving.

Opmerking 2: de hier geschetste procesgang is in overeenstemming met het boekje 'Samenhang BAG en GBA'. De gemeente kan er voor kiezen te proberen de terugmelding (en het daarin noodzakelijke

---

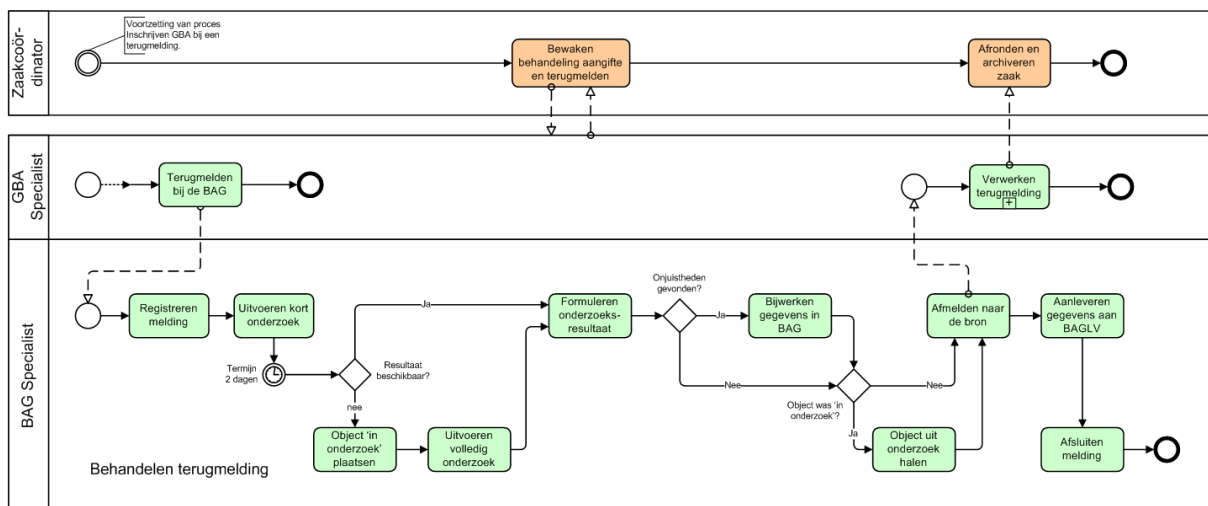
<sup>7</sup> Een Digimelding naar de BAGLV wordt vervolgens weer naar de (eigen) lokale BAG gestuurd volgens de gebruikelijke procedures. Dit garandeert eenduidige behandeling van de melding. Terugkoppeling van het resultaat is echter via deze weg niet gegarandeerd.

onderzoek) binnen enkele dagen te voltooien, zodat de aangifte ook met een terugmelding in één keer kan worden afgewikkeld binnen de gestelde termijn (bijvoorbeeld 5 dagen). Dat betekent echter dat er een strakke samenwerking tussen de GBA- en de BAG Specialisten georganiseerd moet worden. Alleen dan kan snel bepaald worden of er een feitelijke fout moet worden hersteld, of er een 'geconstateerd object' in de BAG moet worden opgevoerd, waarmee de inschrijving voltooid wordt, of de inschrijving met een Locatiebeschrijving wordt afgerond. Met het opleggen van strakke eisen aan een proces moet echter terughoudend worden omgesprongen, zodra er gevolgen voor de organisatievorm uit voortvloeien. Als de gemeente voor dit scenario kiest, betekent het dat de processtappen 'Inschrijven in de GBA' en 'Verwerken terugmelding' tot één processtap in elkaar geschoven worden. Ook dan kan het gebeuren dat het terugmelden te veel tijd in beslag neemt en de aangifte voorlopig moet worden afgewikkeld en later met het resultaat van de terugmelding zonodig wordt gecorrigeerd.

### 3.3 Processtap 'Behandelen terugmelding'

De processtap 'Behandelen terugmelding' begint met het registreren van de melding, zodat later gecontroleerd kan worden of er identieke meldingen zijn gedaan, waarvan het resultaat al bekend is. In een kort onderzoek, voornamelijk gericht op dossieronderzoek (waar ook het onderzoeken van vorige meldingen in de meldingenregistratie bij behoort) wordt bepaald of er snel uitsluitsel kan worden gegeven. Als de gegevens in de BAG onjuist blijken te zijn ten opzichte van de brondocumenten zal een kort onderzoek voldoende zijn. Zie figuur 3 voor het procesverloop:

- Registreren melding.
- Uitvoeren kort onderzoek.



**Figuur 3, Processtap Behandelen terugmelding**

De BAG kent een termijn van twee dagen voor het korte onderzoek. Als het resultaat dan nog niet beschikbaar is en de twijfel aan de juistheid van de BAG-gegevens blijft bestaan, wordt het object in de BAG 'in onderzoek' geplaatst en is een volledig onderzoek nodig. Daarbij kan veldonderzoek nodig zijn om de feitelijke situatie in de buitenwereld te bepalen. De resultaten van het onderzoek worden in brondocumenten (waaronder processen verbaal) vastgelegd:

- Object 'in onderzoek' plaatsen.

- Uitvoeren volledig onderzoek.
- Formuleren onderzoeksresultaat.

Als er onjuistheden zijn gevonden, worden de registraties (in de BAG) bijgewerkt op basis van de brondocumenten die tijdens het onderzoek zijn opgesteld. Hiermee wordt de juistheid van de gegevens in de BAG hersteld en worden de objecten, die eerder 'in onderzoek' zijn geplaatst, weer uit onderzoek gehaald (wat natuurlijk ook gebeurt als er geen onjuistheden zijn gevonden):

- Bijwerken gegevens in BAG.
- Object uit onderzoek halen.

Opmerking: Als er een niet-legitieme situatie is aangetroffen (op het niveau van de BAG) heeft de gemeente de keuze om te legaliseren of te handhaven. Het proces van legalisering of handhaving valt echter *buiten* het terugmeldproces voor de BAG. Met het resultaat van de terugmelding wordt uitsluitend de overeenstemming van de BAG-gegevens met de feitelijke situatie hersteld.

De processtap 'Behandelen terugmelding' wordt voltooid door het resultaat naar de bron van de melding te sturen, de eventuele wijzigingen ook aan de BAGLV te leveren en de melding in de meldingenregistratie af te sluiten. Zo kunnen soortgelijke meldingen en reeds gevonden resultaten worden herkend bij toekomstige meldingen:

- Afmelden naar de bron.
- Aanleveren gegevens aan BAGLV.
- Afsluiten melding.

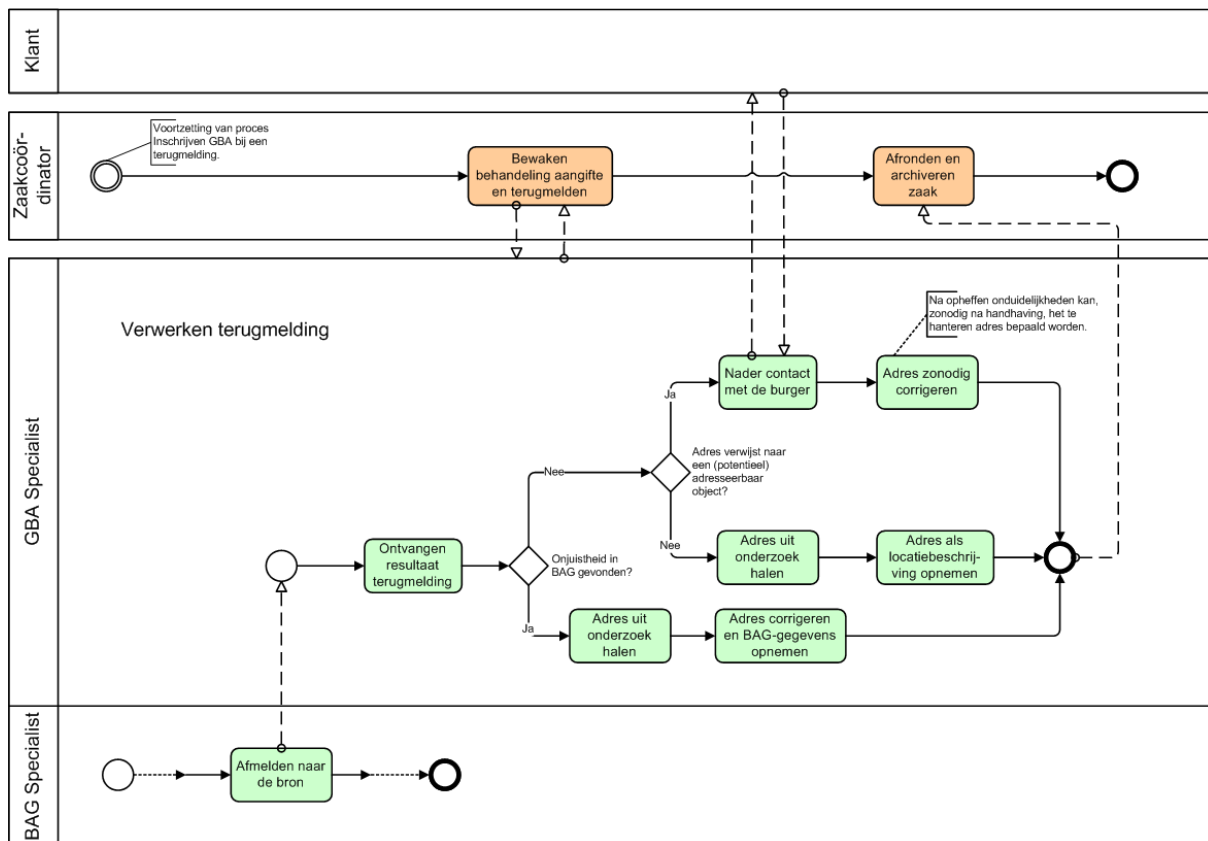
Opmerking: Het 'Afmelden naar de bron' is *noodzakelijk* om de vervolgactiviteiten bij de GBA in gang te kunnen zetten. Bij een melding via Digimelding en de BAGLV is actieve terugkoppeling naar de (oorspronkelijke) bron echter niet gegarandeerd en moet er in ieder geval een signaal aan de GBA worden gegeven.

### 3.4 Processtap 'Verwerken terugmelding'

Als het resultaat van de terugmelding wordt ontvangen, wordt het proces in het GBA-domein voortgezet. Voor de GBA heeft dit het karakter van een 'spontane melding', al is deze het gevolg van de eerder vanuit de GBA gegeven terugmelding (tenzij er rechtstreeks aan de nog lopende inschrijvingsactiviteiten kan worden teruggekoppeld, zodat het resultaat in één keer bij de inschrijving kan worden meegenomen). De beschreven activiteiten gaan uit van het meeleveren van de benodigde actuele BAG-gegevens met het resultaat van de terugmelding (onjuistheden gevonden of niet). Als dit niet gebeurt, moeten deze gegevens alsnog vanuit de GBA-activiteiten worden opgevraagd.

Als er inderdaad een onjuistheid in de BAG is aangetoond, is deze inmiddels in de BAG gecorrigeerd. Het adres in de GBA wordt 'uit onderzoek' gehaald en de adresgegevens op de persoonslijst worden gecorrigeerd, waarbij de aan de BAG ontleende gegevens worden opgenomen (zie figuur 4):

- Ontvangen resultaat terugmelding.
- Adres uit onderzoek halen.
- Adres corrigeren en BAG-gegevens opnemen.



**Figuur 4, Processtap Verwerken terugmelding**

Indien er geen onjuistheden in de BAG gevonden zijn en het bij de aangifte opgegeven adres verwijst naar een (potentieel) adresseerbaar object, dan kan er sprake zijn van de volgende situaties:

- De fouten in de aangifte of onduidelijkheden in de aangifte en/of de lokale situatie zijn onderzocht en de juiste verblijfplaats is alsnog geïdentificeerd.



- Er is een object aangetroffen dat nog niet in de BAG geregistreerd was en nu als 'geconstateerd object' in de BAG is opgenomen.
- Er is sprake van een BAG-object dat geen woonstatus heeft (als gebruiksdoel is geen woonfunctie opgenomen of de status van bouw of sloop geeft aan dat er (nog) niet zou kunnen worden gewoond).

Het gevonden resultaat wordt met de burger afgestemd om te bepalen welke vervolgacties nodig zijn. Er zou bijvoorbeeld sprake kunnen zijn van een niet-legitieme situatie, waarbij de gemeente voor de keus staat deze situatie te legaliseren of tot handhaving over te gaan. Afhankelijk van het resultaat van de vervolgacties wordt het adres zonodig gecorrigeerd:

- Nader contact met de burger.
- Adres zonodig corrigeren.

Uit het resultaat van het onderzoek kan blijken dat het opgegeven adres niet met een adresseerbaar object in de BAG kan corresponderen en als locatiebeschrijving moet worden opgevat. In dat geval wordt het adres in de GBA uit onderzoek gehaald, wordt het gecorrigeerd en als locatiebeschrijving in de GBA opgenomen:

- Adres uit onderzoek halen.
- Adres als locatiebeschrijving opnemen.

### 3.5 Processtappen 'Opvoeren mutaties' en 'Signalen verwerken'

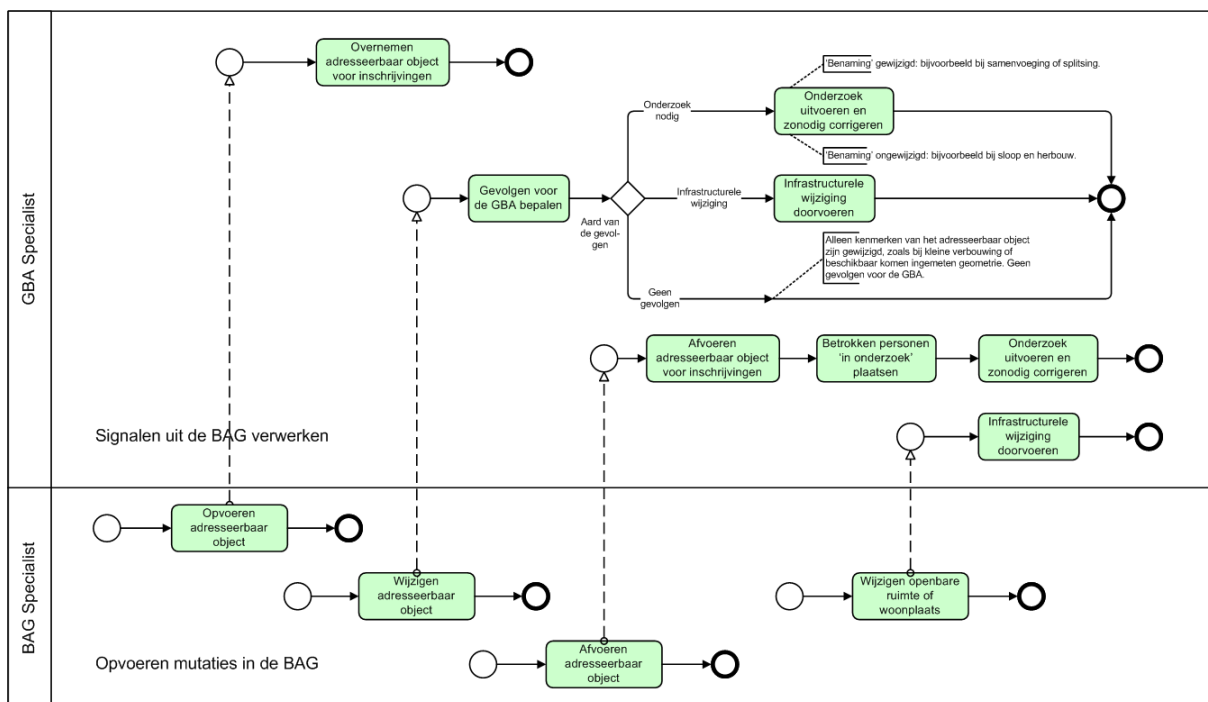
Gedurende de levenscyclus van BAG-objecten vinden er mutaties plaats die gevolgen kunnen hebben voor de GBA ('spontane meldingen') en andere met de BAG verbonden registraties. Voor de GBA zijn alleen mutaties voor verblijfplaatsen van belang (de adresseerbare objecten: verblijfsobjecten, standplaatsen en ligplaatsen) en de daaraan verbonden adressen (bestaande uit woonplaatsen, openbare ruimten en nummeraanduidingen).

In de volgende vier gevallen kunnen er gevolgen voor de GBA zijn:

1. Het in de BAG opnemen van een adresseerbaar object met een woonfunctie, waarmee het beschikbaar komt voor het inschrijven van personen in de GBA.
2. Het wijzigen van de gegevens van adresseerbare objecten, waaruit eventueel gevolgen in de GBA voortvloeien.
3. Het afvoeren van adresseerbare objecten uit de BAG, waarbij gecontroleerd moet worden of er op die adressen personen ingeschreven staan.
4. Het wijzigen van de gegevens van openbare ruimten en woonplaatsen.

Deze vier gevallen vormen in de BAG-processtap 'Opvoeren mutaties in de BAG' vier onafhankelijke activiteiten (zie figuur 5):

- Opvoeren adresseerbaar object.
- Wijzigen adresseerbaar object.
- Afvoeren adresseerbaar object.
- Wijzigen openbare ruimte of woonplaats.



**Figuur 5, Processtappen Opvoeren mutaties in de BAG en Signalen uit de BAG verwerken**

### 1. Opvoeren adresseerbaar object

Bij het 'Opvoeren adresseerbaar object' worden de adresgegevens (en de bijbehorende identificatiecodes) uit de BAG aan de GBA doorgegeven. Adresseerbare objecten ontstaan bij het verlenen van een vergunning voor de bouw van een pand en de daarin aanwezige verblijfsobjecten of bij het benoemen van een standplaats of ligplaats. Het adres is vastgelegd in een nummerbesluit.

In de GBA komt het adres beschikbaar voor het inschrijven van personen zodra de status van het adresseerbaar object aangeeft dat het een woonfunctie heeft en het beschikbaar is voor bewoning (in de bouwfase komt het pas beschikbaar bij de 'Melding gebruiksgereed'). Deze beschikbaarheid wordt bepaald in de activiteit:

- Overnemen adresseerbaar object voor inschrijvingen.

Of dit gevolgen heeft voor de GBA, hangt af van de manier waarop de gemeente de gegevens voor de GBA bijhoudt. Als er (in het GBA-domein) een bestand wordt bijgehouden voor het raadplegen van up-to-date BAG-gegevens, zal dit door het overnemen van het adresseerbare object en mutaties van de status van het object worden bijgewerkt. Als pas bij een feitelijke aangifte de BAG geraadpleegd wordt om het (adres van het) adresseerbare object over te nemen en de status te controleren, hoeft er voornamelijk niets met de melding uit de BAG te gebeuren.

### 2. Wijzigen adresseerbaar object

Het 'Wijzigen adresseerbaar object' leidt tot de volgende varianten voor de verwerking in de GBA:

- Er zijn *geen gevolgen* voor de GBA, omdat alleen kenmerken van het adresseerbare object zijn gewijzigd, zoals bij kleine verbouwing of het beschikbaar komen van de ingemeten geometrie.
- Er is een adreswijziging door een henummering, waarbij de burger niet daadwerkelijk verhuist: een zogenaamde *infrastructurele wijziging*. Hierbij verandert de identificatiecode van de verblijfplaats niet.
- Er is *onderzoek nodig* om te bepalen of er bij wijziging van de identificatiecodes van het verblijfsobject en de nummeraanduiding gevolgen zijn voor de op die plaats ingeschreven personen.

Wat de aard van de gevolgen voor de GBA zullen zijn wordt bepaald in de activiteit:

- Gevolgen voor de GBA bepalen.

Afhankelijk van die aard van de gevolgen gebeurt er niets of wordt één van de volgende activiteiten uitgevoerd:

- Infrastructurele wijziging doorvoeren.
- Onderzoek uitvoeren en zonodig corrigeren.

In het laatste geval zijn er in het bijzonder twee varianten te onderscheiden:

- Bij samenvoelingen of splitsingen van verblijfsobjecten worden de bestaande verblijfsobjecten afgevoerd en worden er nieuwe opgevoerd. Ieder met een eigen, eventueel nieuwe, nummeraanduiding, waardoor de 'benaming' (de adresaanduiding van de verblijfsobjecten) is veranderd. Bij een splitsing moet uit onderzoek door de GBA blijken binnen welk verblijfsobject de ingeschreven personen inmiddels gehuisvest zijn en/of welke gegevens moeten worden aangepast. Bij een samenvoeging is duidelijk waar de personen gehuisvest zijn, maar moeten wel gegevens worden aangepast.
- Bij sloop van een pand en herbouw op dezelfde plaats of bij een ingrijpende verbouwing verandert er niets aan de 'benaming' (de adresaanduiding van de verblijfsobjecten) als dezelfde 'benaming' voor de nieuwe verblijfsobjecten gebruikt wordt. Wel worden bestaande verblijfsobjecten afgevoerd, worden er nieuwe verblijfsobjecten opgevoerd en komen er nieuwe identificatiecodes in de BAG, die door de GBA worden overgenomen. Tussen sloop en 'Melding gebruiksgereed' van de nieuwbouw zal er sprake zijn van het ontbreken van verblijfsobjecten waar personen ingeschreven kunnen staan. Als de bewoners tussentijds in een caravan op het bouwterrein gaan wonen, zijn ze formeel verplicht (afhankelijk van de duur tussen sloop en herbouw) een standplaats aan te vragen (met dezelfde adresaanduiding als het oorspronkelijke verblijfsobject) en formeel te verhuizen van verblijfsobject naar standplaats en later naar het nieuwe verblijfsobject.

### 3. Afvoeren adresseerbaar object

Met het afvoeren van adresseerbare objecten uit de BAG moeten de gevolgen voor de GBA onderzocht worden (feitelijk verdwijnen de objecten niet uit de BAG, maar de status wordt veranderd in niet-actief door de 'datum einde geldigheid' in te vullen). Vanaf het moment van afvoeren zijn de verblijfplaatsen niet meer beschikbaar voor bewoning en dus voor inschrijvingen in de GBA. Als er

toch nog personen op die plaatsen ingeschreven staan, moeten de persoonslijsten 'in onderzoek' worden geplaatst en moet onderzocht worden wat er met de gegevens in de GBA moet gebeuren:

- Afvoeren adresseerbaar object voor inschrijvingen.
- Betrokken personen 'in onderzoek' plaatsen.
- Onderzoek uitvoeren en zonodig corrigeren.

Het hangt van de inrichtingsvorm bij de gemeente af of het 'Afvoeren adresseerbaar object voor inschrijvingen' daadwerkelijk actie vereist. Dit is alleen het geval als er binnen het GBA-domein een up-to-date kopie van de BAG-gegevens wordt bijgehouden.

Na een calamiteit en het geheel onbewoonbaar worden van het pand, met de daarin aanwezige verblijfsobjecten, is het duidelijk dat de bewoners elders gehuisvest worden en de inschrijving in de GBA moet worden aangepast. Bij gedeeltelijke onbewoonbaarheid kan het leiden tot het eventueel tijdelijk buiten gebruik stellen van verblijfsobjecten. Na herstelwerkzaamheden vindt dan mogelijk herhuisvesting plaats. Afhankelijk van de omstandigheden en de duur van de periode tot herhuisvesting moet worden bepaald of de inschrijving in de GBA wordt aangepast.

#### **4. Wijzigen openbare ruimte of woonplaats**

Bij het wijzigen van openbare ruimten of woonplaatsen, zoals het veranderen van straatnamen, de naam van woonplaatsen of het verleggen van de grenzen van woonplaatsen, veranderen de adresgegevens, maar blijven de bewoners gehuisvest op hun oorspronkelijke verblijfplaatsen. Er is dus sprake van infrastructurele wijzigingen. Alle getroffen adressen worden in de GBA aangepast volgens de procedures voor 'infrastructurele wijzigingen' door het uitvoeren van de volgende activiteit:

- Infrastructurele wijziging doorvoeren.

## 4 Gegevensuitwisseling en berichtenverkeer

In de processen wordt niet op voorhand rekening gehouden met de ondersteunende informatiesystemen en de wijze waarop die technisch worden ingevuld. Maar er is wel een verband tussen processen en informatiesystemen via de gebeurtenissen die het werken met de BAG en de GBA bepalen. Aan de proceskant moeten alle relevante gebeurtenissen in de processen worden afgewikkeld. Gebeurtenissen leiden tot het creëren, muteren of afvoeren van gegevens in de BAG- en GBA-systemen en het uitwisselen van gegevens tussen die systemen.

Het gegevenstransport gebeurt door berichten tussen de systemen uit te wisselen. Voor deze berichten wordt de StUF-standaard gevolgd: het Standaard UitwisselingsFormaat. De benodigde berichten zijn in de BAG GBA Koppelvlakbeschrijving uitgewerkt, in overleg met de leveranciers van de BAG- en GBA-systemen. De leveranciers hebben hiermee de inrichting van het berichtenverkeer ontwikkeld of zijn hiermee bezig.

### 4.1 Gegevensuitwisseling tussen de GBA en de BAG

In het GBA-proces wordt een aantal malen een beroep gedaan op gegevens uit de BAG. De gestippelde pijlen in de processchema's (tussen het GBA-domein en het BAG-domein) geven aan waar dit eventueel gebeurt. Of dit ook feitelijk zo gebeurt, is afhankelijk van de inrichtingsvorm van de GBA- en BAG-applicaties bij de gemeente: de GBA zou een up-to-date kopie van de BAG kunnen benaderen in plaats van de BAG rechtstreeks.

Voor de GBA is de BAG de (authentieke) bron van adresgegevens, zodat de BAG als leverancier en de GBA als afnemer van deze gegevens optreedt. Vanuit de GBA kunnen actuele gegevens actief uit de BAG opgevraagd worden. Of de GBA kan passief wachten tot de BAG na een mutatie gegevens naar de GBA stuurt: in de GBA worden dit 'spontane meldingen' genoemd.

De volgende situaties zijn mogelijk:

- Gegevens worden door een medewerker Burgerzaken 'met de hand' opgevraagd uit de BAG (of een up-to-date kopie), bijvoorbeeld via een webinterface, waarmee de actuele BAG-gegevens bekeken kunnen worden. Dit kan altijd bij de landelijke voorziening BAG, die bij het Kadaster beschikbaar is, maar het ligt voor de hand dat de gemeente de toegang tot de eigen lokale BAG ook rechtstreeks (bijvoorbeeld via een webinterface) beschikbaar stelt. Het bezwaar van deze werkwijze is dat gegevens eventueel moeten worden overgetypt.
- Gegevens worden door een GBA-toepassing rechtstreeks uit de actuele BAG (lokaal of landelijk) opgevraagd via een vraag- en antwoordbericht (in de vorm van een StUF-bericht). Uit het antwoordbericht kunnen gegevens geautomatiseerd overgenomen worden, zodat de exacte inhoud van adresgegevens voor verdere verwerking beschikbaar komt.
- Gegevens worden door een GBA-toepassing opgevraagd uit een up-to-date kopie van de BAG die bijvoorbeeld elke nacht wordt bijgewerkt vanuit de actuele BAG. Welk type applicatiekoppeling daarvoor wordt gebruikt is afhankelijk van de inrichtingsvorm bij de gemeente, maar het ligt voor de hand hiervoor StUF-berichten te gebruiken.
- De BAG (-toepassing) levert het resultaat van een terugmelding of levert ten gevolge van een gebeurtenis rond één van de BAG-objecten een aantal gegevens in de vorm van een (StUF-) bericht. Deze berichten werken als een trigger voor een GBA-proces. Soms kan de berichtinhoud zonder meer in de GBA-gegevens verwerkt worden. Maar meestal zal er een beoordeling door een medewerker nodig zijn om noodzakelijke vervolgactiviteiten in gang te

zetten. Zoals nagaan of er gevolgen zijn voor de bewoners van een verblijfplaats, waarvan de gegevens veranderen.

## 4.2 Benodigde en gedefinieerde berichten

Om de gegevensuitwisseling tussen de GBA en de BAG ook geautomatiseerd te kunnen ondersteunen, zijn er drie typen berichten nodig:

1. Vraag- en antwoordberichten voor 'Verstrekken adres' of het bijwerken van een up-to-date kopie van de BAG in het GBA-domein.
2. Berichten voor 'Terugmelden'.
3. Berichten voor het bijwerken van de GBA na mutaties in de BAG ('spontane meldingen').

### Ad 1. Vraag- en antwoordberichten.

Om na te gaan of een gegeven adres in de BAG voorkomt en de actuele gegevens van het adres ook in detail overeenstemmen met de opgegeven waarden is het nodig vanuit een GBA-applicatie een vraagbericht naar de (gemeentelijke) BAG-applicatie te zenden. Met het uit de BAG teruggestuurde antwoordbericht worden door de GBA de nodige controles uitgevoerd.

Merk op dat het in sommige situaties moeilijk kan zijn om bij een gegeven adres het juiste BAG-object te identificeren. Denk aan fouten in naamgeving, spelling of nummering. Dan kan het nodig zijn verder te zoeken in een afgebakend geografisch gebied.

Opmerking: In het koppelvlak BAG-GBA zijn de vraag- en antwoordberichten nog niet gedefinieerd. Het koppelvlak beperkt zich tot de mutaties in de BAG (voor 'spontane meldingen').

### Ad 2. Berichten voor Terugmelden.

Bij het terugmelden op een BAG-object moet, naast eenduidige identificatie van het object en de melding (met een 'call'-nummer), altijd onderbouwd worden wat de aard is van de twijfel die tot de terugmelding heeft geleid. Dit kan betekenen dat er bij het bericht ook documentatie wordt meegezonden ter onderbouwing van de melding. Het onderzoeken van de melding begint in het algemeen bij de BAG-beheerder, die zonodig veldonderzoek laat plaatsvinden.

Het beschreven proces gaat er vanuit dat bij het resultaat van de terugmelding (onjuistheden gevonden of niet) ook de benodigde actuele BAG-gegevens worden meegeleverd. Als dit niet gebeurt, moeten deze gegevens alsnog vanuit het GBA-proces worden opgevraagd via vraag- en antwoordberichten.

Opmerking: In het koppelvlak BAG-GBA zijn er nog geen berichten gedefinieerd voor het ondersteunen van het terugmelden. Dit zal ook niet gebeuren in het kader van de nu gebruikte standaard StUF 2.04. Het betekent dat het terugmelden voorlopig op traditionele wijze moet worden ingericht door het sturen van berichten in de vorm van e-mail met zonodig onderbouwende informatie in de vorm van meegestuurde documenten.

### Ad 3. Bijwerken van de GBA na mutaties in de BAG.

De berichten voor 'spontane meldingen' na mutaties in de BAG worden in de volgende paragraaf in verband gebracht met de reeds gedefinieerde deelprocessen in hoofdstuk 4.

### 4.3 De samenhang tussen processen, gebeurtenissen en koppelvak

In de processen voor de BAG bepalen gebeurtenissen in de levenscyclus van BAG-objecten het opnemen of wijzigen van BAG-gegevens (gegevens worden nooit afgevoerd: ze worden hoogstens inactief gemaakt door de 'datum einde geldigheid' in te vullen). Sommige gebeurtenissen hebben ook gevolgen voor de GBA. In het koppelvak BAG-GBA is aangegeven hoe veranderingen in de BAG tot het bijwerken van de GBA leiden. In Bijlage B zijn de gebeurtenissen uit het koppelvak opgesomd.

In de volgende tabel wordt aangegeven in welk deelproces bepaalde gebeurtenissen betekenis hebben. De derde kolom beschrijft of de gebeurtenis in het koppelvak BAG-GBA wordt ondersteund met een StUF-bericht. Dit is overgenomen van de omschrijving uit bijlage 1 van het 'Stappenplan koppeling BAG en GBA'.

Deelproces: Opvoeren adresseerbaar object		
BGR-OBA	Ontvangst bouwaanvraag	Geen relevantie GBA
BGR-VBN	Verlenen bouwvergunning	Wordt ondersteund
BGR-VBI	Verlenen bouwvergunning ingrijpende verbouwing	Wordt ondersteund
BGR-MSB	Melding start bouw	Geen relevantie GBA
BGR-MGB	Melding gebruiksgereed	Toekomstige versies
BGR-BSLSP	Benoemen standplaats	Wordt ondersteund
BGR-BSLLP	Benoemen ligplaats	Wordt ondersteund

Deelproces: Wijzigen adresseerbaar object		
BGR-BIG	Beschikbaar komen ingemeten geometrie	Geen relevantie GBA
BRA-OPC	Ontvangen postcode	Wordt ondersteund
BGR-KVO	Kleine verbouwing object	Geen relevantie GBA
BGR-SSVSAMEN	Samenvoegen verblijfsobjecten	Wordt ondersteund
BGR-SSVSPLITS	Splitsen verblijfsobjecten	Wordt ondersteund
BRA-HNU	Hernummeren adresseerbaar object	Wordt ondersteund
BRA-OHN	Hoofd- en nevenadres adresseerbaar object omdraaien	Wordt ondersteund

Deelproces: Afvoeren adresseerbaar object		
BGR-IBV	Intrekken bouwvergunning	Wordt ondersteund
BGR-ISLSP	Intrekken standplaats	Wordt ondersteund
BGR-ISLLP	Intrekken ligplaats	Wordt ondersteund
BGR-MAB	Melding of waarneming afzien van bouw	Wordt ondersteund
BGR-VSL	Verlenen sloopvergunning	Geen relevantie GBA
BGR-MGS	Melding sloop afgerond	Wordt ondersteund
BGR-PNO	Pand onbewoonbaar	Toekomstige versies
BGR-VOCDEEL	Gedeeltelijk verdwijnen objecten door calamiteiten	Toekomstige versies
BGR-VOCHEEL	Geheel verdwijnen objecten door calamiteiten	Wordt ondersteund

Deelproces: Wijzigen openbare ruimte of woonplaats		
BRA-BWP	Benoemen woonplaats	Optioneel, afh. leverancier <sup>8</sup>
BRA-HWP	Hernoemen woonplaats	Optioneel, afh. leverancier
BRA-WGW	Wijzigen grens woonplaats	Optioneel, afh. leverancier
BRA-IWP	Intrekken woonplaats	Optioneel, afh. leverancier
BRA-BOR	Benoemen openbare ruimte	Optioneel, afh. leverancier <sup>9</sup>
BRA-HOR	Hernoemen openbare ruimte	Optioneel, afh. leverancier
BRA-GHO	Gedeeltelijk hernoemen openbare ruimte	Optioneel, afh. leverancier
BRA-HOB	Hernoemen openbare ruimte buur- gemeente	Optioneel, afh. leverancier
BRA-IOR	Intrekken openbare ruimte	Optioneel, afh. leverancier

Deelproces: Behandelen terugmelding		
BGR-COG	Constatering nieuw object	Wordt ondersteund
BAG-AOC	Archivering bestaand object na constatering	Wordt ondersteund
BAG-AGO	Archivering geconstateerd object	Wordt ondersteund
BAG-FGO	Formalisering geconstateerd object	Geen relevantie GBA
BAG-HLG	Heropname legitiem gegeven	Toekomstige versies

Naast het bijwerken van de overeenkomstige GBA-gegevens na BAG-mutaties, moet er altijd rekening worden gehouden met gevolgen voor de bewoners van een verblijfplaats, zodat er in die gevallen vervolgacties vanuit de GBA nodig zijn. In de processen is aangegeven in welke situaties dit het geval is.

<sup>8</sup> De ondersteuning van mutaties van Woonplaatsen in de BAG-applicatie is afhankelijk van de implementatie van de leverancier. Sommige leveranciers bieden dit uitsluitend als meerwerk aan in overleg met de gemeente.

<sup>9</sup> Idem voor Openbare ruimten.



## 5 Bijlage A. Toelichting uitgangspunten

Met de invoering van de BAG, en de koppeling van de GBA met de BAG, wordt de verblijfplaats de kern waar persoonsgegevens mee verbonden worden. Een verblijfplaats is een *adreseerbaar object* in de BAG: een *Verblijfsobject*, een *Standplaats* of een *Ligplaats*. Deze worden uniek geadresseerd door de aanduiding van:

- Woonplaats.
- Openbare ruimte.
- Nummeraanduiding.

In de nieuwe situatie worden persoonsgegevens dus gekoppeld aan de verblijfplaats als BAG-object en niet meer aan het adres, hoewel de aanduiding van dit adres overeenkomt met het vroegere adres van inschrijving. De koppeling komt tot stand door op de persoonslijst in de GBA vier elementen op te nemen (in groep 11 van de GBA) die het verband met de BAG aangeven. Zie het Logisch Ontwerp 3.7 (LO 3.7) van de GBA:

- Naam openbare ruimte.
- Woonplaatsnaam.
- Identificatiecode verblijfplaats.
- Identificatiecode nummeraanduiding.

Door het koppelen van de persoon (als GBA-object) aan een verblijfplaats (als BAG-object) is het adres niet meer het bepalende kenmerk, zodat adresveranderingen (zoals nieuwe straatnamen of hernummeringen) geen invloed meer op deze koppeling hebben. Dit wordt in de basisregistraties het “objectgericht denken” genoemd.

Een persoon wordt ingeschreven op een verblijfplaats: het adresseerbare object uit de BAG. De gemeente bepaalt hoe deze verblijfplaats wordt benoemd. Als er geen verblijfplaats aan te wijzen is, die aan de BAG kan worden ontleend, wordt de persoon met een *Locatiebeschrijving* ingeschreven (in groep 12 van de GBA) en is er dus geen relatie met de BAG te leggen.

Na het inrichten van de BAG bij een gemeente worden, ter voorbereiding van het koppelen van de GBA aan de BAG, de adressen tussen GBA en BAG gesynchroniseerd. Bij overeenstemming van de adressen worden de vier gegevenselementen (naam openbare ruimte, woonplaatsnaam en de twee Identificatiecodes) aan de BAG ontleend en in de persoonslijst opgenomen. Als er geen overeenstemming is wordt het adres in de GBA ‘in onderzoek’ geplaatst, blijft het opnemen van de vier gegevenselementen achterwege en wordt onderzocht hoe dit te herstellen is. Bij twijfel aan de juistheid van het adres in de BAG wordt een terugmelding naar de BAG gedaan en wordt aan de hand van het resultaat zo mogelijk de overeenstemming tussen GBA en BAG hersteld. Als er geen adresseerbaar object kan worden bepaald, wordt het adres in de GBA omgezet in een locatiebeschrijving.

Deze synchronisatie van de GBA en de BAG en het ontlenen van adresinformatie aan de BAG is een eenmalige activiteit, de initiële vulling, en wordt in deze handreiking verder niet als proces beschreven. Vanaf de initiële vulling wordt de GBA bijgehouden via signalen uit de BAG, zodra zich gebeurtenissen voordoen die leiden tot toevoegen, wijzigen of afvoeren van BAG-objecten. Zo blijft de GBA

gesynchroniseerd met de BAG. Bij voorkeur gebeurt dit geautomatiseerd, maar er zijn situaties waarbij een BAG-mutatie tot aanvullende activiteiten bij de GBA leidt. Denk aan sloop of een calamiteit, waarbij moet worden nagegaan welke gevolgen er zijn voor de op die plaats ingeschreven bewoners.

Verder zijn de volgende uitgangspunten van belang.

1. Een burger is wettelijk verplicht binnen 5 dagen aangifte te doen van vestiging binnen een gemeente. Er is in de wet geen termijn genoemd, waarbinnen de gemeente deze inschrijving moet voltooien, bijvoorbeeld als door onduidelijkheden of twijfel aan de juistheid van het geïdentificeerde BAG-object nader onderzoek moet worden verricht. Wel zal een redelijke termijn (enkele dagen) gehanteerd moeten worden. Sommige gemeenten hanteren daarom ook een termijn van 5 dagen voor de afwikkeling van de aangifte. Als de gemeente een beslissing heeft genomen over de aangifte, moet deze binnen één (werk-) dag in de GBA worden opgenomen.
2. Bij de aangifte van eerste inschrijvingen, hervestiging vanuit het buitenland en verhuizingen is verificatie van het opgegeven adres van de verblijfplaats aan de adresseerbare objecten in de (actuele) BAG noodzakelijk. Daarbij is ook controle van de status van die BAG-objecten van belang, zoals de status bij bouw of sloop: in een gesloopt pand kan immers niet gewoon worden. Ook bij een afwijkend gebruiksdoel (geen woonfunctie) is verdere verificatie van belang. Als de verificatie een positief resultaat heeft, worden de benodigde adresgegevens aan de BAG ontleend. Bij de afgifte van verklaringen of reisdocumenten kan worden volstaan met gebruik van de reeds in de GBA aanwezige adresinformatie.
3. Bij twijfel over een opgegeven adres, zoals het ontbreken van overeenkomst met de BAG, wordt het adres in de GBA 'in onderzoek' geplaatst en vindt er een terugmelding naar de gemeentelijke BAG plaats. Als de terugmelding niet binnen een redelijke termijn (enkele dagen) kan worden afgewikkeld worden de beschikbare gegevens gebruikt voor de inschrijving en wordt deze zonodig later (met het resultaat van de terugmelding) gecorrigeerd.
4. Als het onderzoek voor de terugmelding door de (gemeentelijke) BAG-beheerder niet binnen twee dagen tot resultaat leidt, wordt het object ook in de BAG 'in onderzoek' geplaatst. Pas na voltooiing van het onderzoek kan de (definitieve) afwikkeling in BAG en GBA plaats vinden. De termijn van twee dagen voor de BAG heeft geen verdere gevolgen voor de afwikkeling in de GBA. Het beïnvloedt alleen de totale doorlooptijd.
5. Indien bij de onderzoeken voor de GBA en/of de BAG een niet-legitieme situatie wordt aangetroffen, kan de gemeente tot handhaving of legalisering overgaan. Dit is een beslissing, die in principe los staat van het BAG- of het GBA-proces. Wel wordt de feitelijke situatie in een proces verbaal vastgelegd en worden de gegevens in de BAG en de GBA in overeenstemming gebracht met de feitelijke situatie, zoals het opvoeren van een 'geconstateerd' object. Bij het voltooien van de handhaving of legalisering kan er alsnog een mutatie plaatsvinden om de nieuwe situatie te weerspiegelen.
6. Een 'gemeentelijke herindeling' is meestal een gemeentelijke fusie, eventueel in combinatie met 'infrastructurele wijzigingen' (adreswijzigingen waarbij de burger feitelijk niet verhuist, omdat alleen de adressen van verblijfsobjecten wijzigen). Deze heeft consequenties voor gemeentegrenzen, het eventueel hernoemen van woonplaatsen en openbare ruimten en hernummeringen. Gezien de schaal en de gevolgen voor de BAG, de GBA en de koppelingen

tussen beide, zal dit als een zelfstandig project worden aangepakt en wordt deze niet als proces in deze handreiking beschreven.

7. Op termijn zal er gestreefd worden naar directe (real time) koppeling tussen de BAG en de GBA via de identificatiecodes van de objecten. Dan is het niet meer nodig dat in de GBA een kopie van de adressen aanwezig is, maar kunnen deze rechtstreeks aan de BAG worden ontleend via de identificatiecodes. Dit heeft voor de procesgang geen gevolgen. Voor bepaalde BAG-mutaties blijft echter gelden dat deze gevolgen hebben voor de inschrijving van bewoners, zodat er aanvullende activiteiten nodig zijn om de registratie in de GBA op orde te brengen.

## 6 Bijlage B, Codering BAG-gebeurtenissen

Deze bijlage is overgenomen uit de BAG GBA Koppelvlakbeschrijving v1.2.doc (14 oktober 2009). Hier vindt u een limitatieve opsomming van de mogelijke waarden van het element 'codeGebeurtenis'. Als bron is hiervoor het VROM BAG Processenhandboek v1.1 gehanteerd. Inmiddels is dit beschikbaar als Processenhandboek basisregistraties adressen en gebouwen, versie 2009, juli 2009.

Voor de in het processenhandboek opgenomen dubbele codes zijn unieke coderingen bepaald. VROM BAG beheert deze lijst niet. Hiermee is de lijst een onlosmakelijk onderdeel geworden van de koppelvlakbeschrijving. Wijzigingen op deze lijst moeten via de normale kanalen aangevraagd worden en worden door de Beheerder afgestemd met VROM BAG, opdat de aansluiting op het BAG Processenhandboek gewaarborgd is.

BAG-proces	Code gebeurtenis
Archivering geconstateerd object	BAG-AGO
Archivering bestaand object na constatering	BAG-AOC
Formalisering geconstateerd object	BAG-FGO
Heropname legitiem gegeven	BAG-HLG
Beschikbaar komen ingemeten geometrie	BGR-BIG
Benoemen standplaats	BGR-BSLSP
Benoemen ligplaats	BGR-BSLLP
Constatering nieuw object	BGR-COG
Intrekken bouwvergunning	BGR-IBV
Intrekken standplaats	BGR-ISLSP
Intrekken ligplaats	BGR-ISLLP
Kleine verbouwing object	BGR-KVO
Melding of waarneming afzien van bouw	BGR-MAB
Melding gebruiksgereed	BGR-MGB
Melding sloop afgerond	BGR-MGS
Melding start bouw	BGR-MSB
Ontvangst bouwaanvraag	BGR-OBA
Pand onbewoonbaar	BGR-PNO
Samenvoegen verblijfsobjecten	BGR-SSVSAMEN
Splitsen verblijfsobjecten	BGR-SSVSPLITS
Verlenen bouwvergunning ingrijpende verbouwing	BGR-VBI

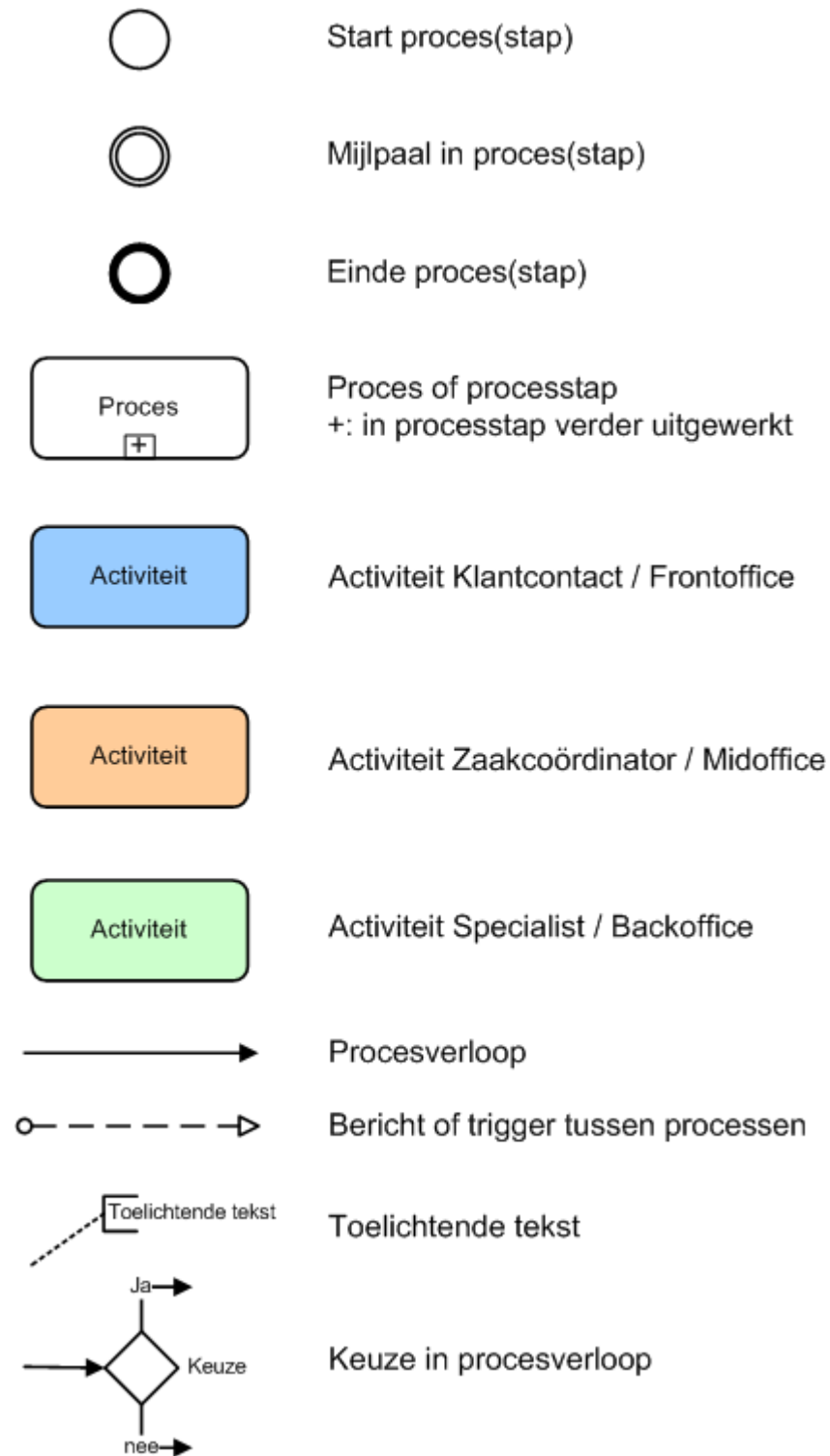
BAG-proces	Code gebeurtenis
Verlenen bouwvergunning	BGR-VBN
Geheel verdwijnen objecten door calamiteiten	BGR-VOCHEEL
Gedeeltelijk verdwijnen objecten door calamiteiten	BGR-VOCDEEL
Verlenen sloopvergunning	BGR-VSL
Benoemen openbare ruimte	BRA-BOR
Benoemen woonplaats	BRA-BWP
Gedeeltelijk hernoemen openbare ruimte	BRA-GHO
Hernummeren adresseerbaar object	BRA-HNU
Hernoemen openbare ruimte buurgemeente	BRA-HOB
Hernoemen openbare ruimte	BRA-HOR
Hernoemen woonplaats	BRA-HWP
Intrekken openbare ruimte	BRA-IOR
Intrekken woonplaats	BRA-IWP
Hoofd- en nevenadres adresseerbaar object omdraaien	BRA-OHN
Ontvangen postcode	BRA-OPC
Wijzigen grens woonplaats	BRA-WGW

De volgende code is specifiek opgenomen voor de initiële vulling van de BAG-gegevens in de GBA:

BAG-proces	Code gebeurtenis
Initiële vulling GBA	BRA-GBASync

## 7 Bijlage C, Legenda processchema's

In de processchema's worden de volgende symbolen gebruikt (zie figuur C1). Deze zijn overeenkomstig de standaard BPMN (Business Process Model and Notation: zie bijlage E voor het gebruikte document of [www.BPMI.org](http://www.BPMI.org)).



Figuur C1, Legenda processchema's

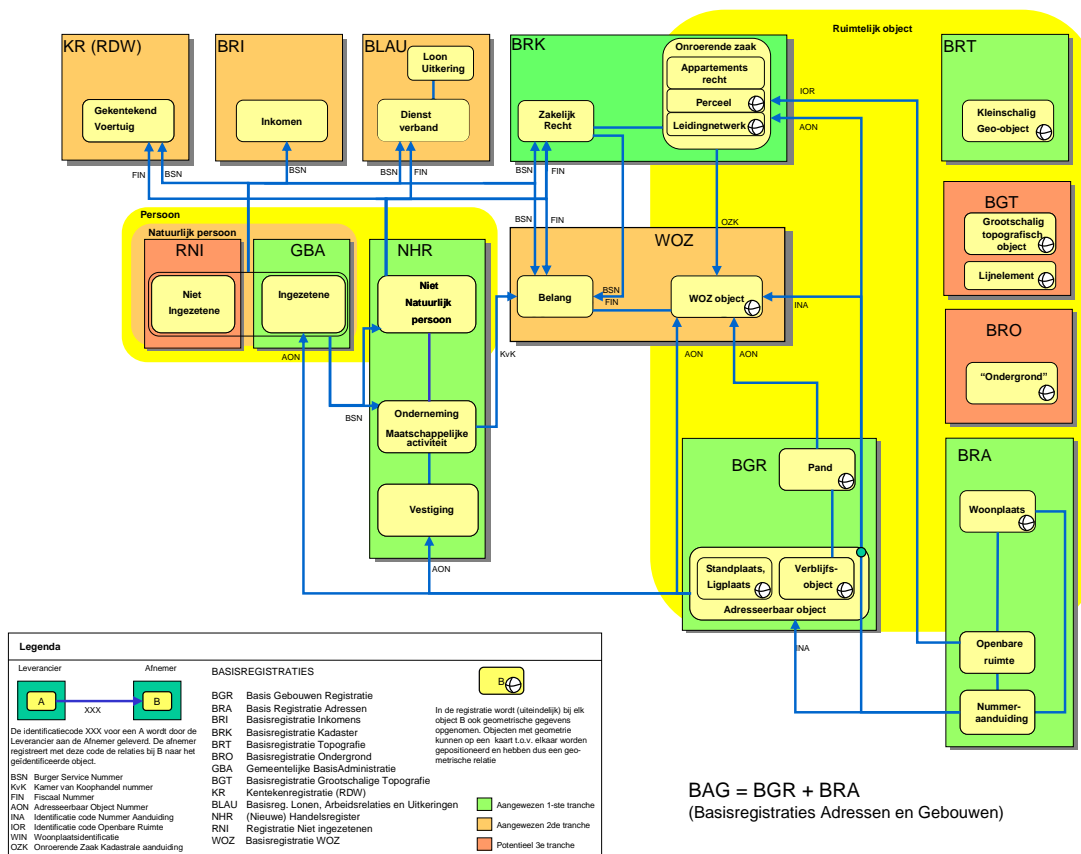
## 8 Bijlage D, Achtergrond basisregistraties

### 8.1 Het Stelsel van Basisregistraties

Basisregistraties zijn verzamelingen van authentieke gegevens van hoge kwaliteit en bevatten de vitale gegevens van de overheid, zoals de gegevens van burgers, adressen, gebouwen, bedrijven en instellingen. Deze gegevens zijn nodig voor een goed functionerende overheid en vormen de basis voor de moderne (vaak ook elektronische) dienstverlening van die overheid. De gegevens in de basisregistraties worden eenmalig ingewonnen en vervolgens meervoudig gebruikt.

Op termijn vormen de basisregistraties een samenhangend stelsel (zie figuur 1), waarbij gegevens in één bron worden onderhouden. Andere registraties maken hiervan gebruik door onderlinge gegevensuitwisseling. Alle overheden zijn verplicht om de authentieke gegevens van de basisregistraties te gebruiken voor hun publieke taken en bij twijfel aan de juistheid van die gegevens, dit te melden naar de bron van die gegevens ('terugmelden'). Dit draagt bij tot verbetering van de kwaliteit.

Opmerking: De bron van de gegevens hoeft niet altijd de bronhouder te zijn. Als de gegevens uit de GBA zijn verkregen, en de adressen uit de BAG zijn 'meegeleverd', wordt er bij twijfel naar de GBA teruggemeld. De GBA kan zonedig verder naar de BAG terugmelden.



**Figuur D1, Schets van het (toekomstige) stelsel van basisregistraties**

Basisregistraties moeten zorgen voor een betere dienstverlening van overheden en een administratieve lastenverlichting voor burgers en bedrijven. Door de hoge kwaliteit kan de gehele overheid deze gegevens zonder verder onderzoek in haar werk gebruiken. Organisaties met publiekrechtelijke

taken beschikken hiermee altijd over juiste en actuele gegevens en hoeven geen eigen bestanden meer bij te houden op het terrein van de basisregistraties.

## 8.2 De rol van gemeenten bij de basisregistraties

Alle nederlandse gemeenten zijn wettelijk verplicht als bronhouder van een aantal van deze registraties de authentieke gegevens te verzamelen, in brondocumenten vast te leggen en in de registratie op te nemen. Zij zijn bronhouder van de BAG, de GBA, de WOZ (basisregistratie Waarde Onroerende Zaken) en een deel van de BGT (Basisregistratie Grootchalige Topografie). Als eigenaar en aanbieder van de gegevens zijn zij verantwoordelijk voor de kwaliteit.

Gemeenten zijn verplicht de basisregistraties voor hun publieke taken te gebruiken: zowel de eigen BAG, GBA, WOZ en BGT als de andere basisregistraties van het stelsel. Dit heeft gevolgen voor de totale gegevenshuishouding van de gemeente. Het beheer van de lokale basisregistraties is binnengemeentelijk vaak ondergebracht bij verschillende afdelingen. Een wijziging in de ene registratie kan gevolgen hebben voor de andere registraties, zoals de volgende situatie aangeeft: als van een pand in de BAG de sloop wordt geregistreerd, zal er vanuit de BAG een melding naar de GBA moeten worden gegeven. Daar moet immers gecontroleerd worden of er nog bewoners staan ingeschreven op de adressen van de verblijfsobjecten binnen het pand.

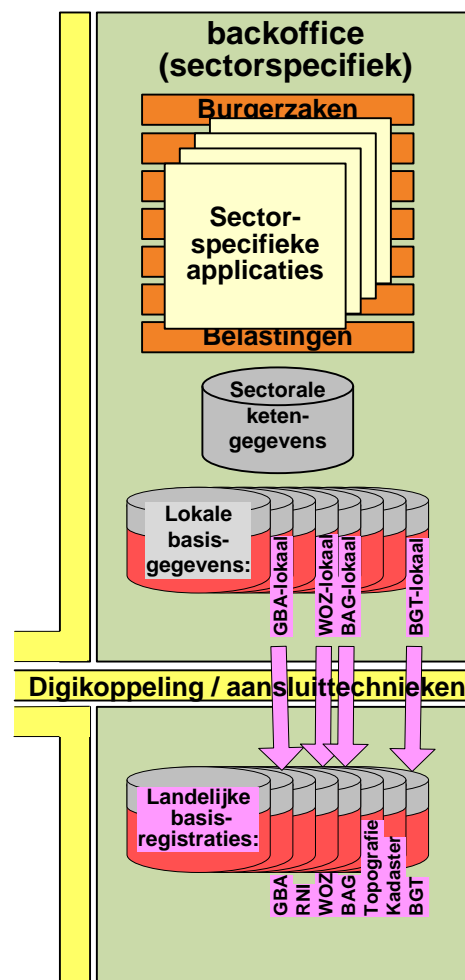
Bij het inrichten van de gemeentelijke basisregistraties is het dus van belang om de totale gegevenshuishouding onder de loep te nemen. Dit biedt kansen om met de aanpassing van de procesgang het werk beter en efficiënter uit te voeren.

*Het aanpassen van de procesinrichting aan de basisregistraties is vooral een zaak van goed en slim organiseren van de interne samenwerking.*



### 8.3 Gemeentelijke en landelijke basisregistraties

Om te voorkomen dat (landelijke) afnemers hun gegevens moeten verzamelen bij vele honderden gemeenten zijn er landelijke voorzieningen ingericht, zoals de BAGLV, de GBA-V en de (toekomstige) LV WOZ. Vanuit de lokale basisregistraties worden de landelijke voorzieningen gesynchroniseerd:



**Figuur D2, Plaats van de BAG, GBA, WOZ en BGT in de gegevenshuishouding**

Gemeenten maken – voor het binnengemeentelijk gebruik van de gegevens – gebruik van de lokale basisregistraties. Voor een aantal registraties (waaronder de BAG) is het wettelijk mogelijk gemaakt om aan de gebruiksplicht te voldoen door, naar keuze, de eigen gemeentelijke basisregistratie te gebruiken of de landelijke voorziening. Voor een gemeente biedt dit de mogelijkheid binnen de wettelijke kaders zelf te bepalen *hoe* het verplicht gebruik optimaal kan worden ingericht.

## 9 Bijlage E, Documentatie

De volgende documentatie geeft achtergrondinformatie en is gebruikt bij het samenstellen van deze handreiking.

### Het Stelsel van Basisregistraties

1. Stelselhandboek: zie [www.stelselhandboek.nl](http://www.stelselhandboek.nl).

### Basisregistraties Adressen en Gebouwen

2. VROM BAG Processenhandboek v1.1 (juni 2007).
3. Catalogus basisregistraties adressen en gebouwen (versie 2009, VROM).
4. Processenhandboek basisregistraties adressen en gebouwen, versie 2009, juli 2009 (VROM).

### De samenhang van de BAG en de GBA

5. De relatie tussen de BAG en de Basisregistratie Personen (informatieblad April 2009, project BAG en agentschap BPR).
6. Samenhang BAG en GBA, versie 1.1, 20 augustus 2009.
7. Logisch Ontwerp GBA versie 3.7.
8. Stappenplan koppeling BAG en GBA, november 2010.
9. BAG GBA Koppelvlak beschrijving v1.2.doc (14 oktober 2009).

### GEMMA proces- en informatiearchitectuur

10. De\_GEMMA\_procesarchitectuur\_handreiking\_voor\_gemeenten\_def[1] KING
11. 20090409 Rapport\_GEMMA\_PIA\_TK (Thema's en kernprincipes).
12. GEMMA\_Procesarchitectuur\_1.0\_KING
13. 00\_GEMMA Informatiearchitectuur.1.0.doc KING

### Business Proces Modeling

14. BPMN versie 1.2, 09-01-03.pdf (zie [www.BPMI.org](http://www.BPMI.org)).



**KWALITEITS  
INSTITUUT  
NEDERLANDSE  
GEMEENTEN**

Bezoekadres:  
Nassaulaan 12  
2514 JS Den Haag

Postadres:  
Postbus 30435  
2500 GK Den Haag

[info@kinggemeenten.nl](mailto:info@kinggemeenten.nl)  
T: 070 373 8017  
F: 070 363 5682