

## **Naar een efficiëntere gegevensuitwisseling in de gemeentelijke keten van Toezicht en Handhaven**

2

3 **Documentversie:** 0.9

4 **Datum:** 20 mei 2014

5

6 **Versie van standaard:** 2.0

7 **Status:** Vastgesteld

Koppelvlakspecificatie Keten Toezicht en Handhaven - Concept

8	<b>Inhoudsopgave</b>	
9	Inhoudsopgave .....	2
10	1 Inleiding .....	3
11	1.1 Doelstelling .....	3
12	1.2 Uitgangspunten en scope .....	4
13	1.3 Totstandkoming .....	5
14	2 Architectuur .....	7
15	2.1 Referentiearchitectuur .....	7
16	2.2 Betrokken referentiecomponenten .....	8
17	2.3 Toelichting services .....	9
18	2.4 Informatiemodel .....	10
19	2.5 Hergebruik Standaarden .....	12
20	3 Referentiecomponent: Vergunningsapplicatie .....	14
21	3.1 Gebruik gegevens handhavingsobject - Vergunningapplicatie als provider .....	14
22	3.2 Gebruik gegevens handhavingsobject - Vergunningapplicatie als consumer .....	16
23	3.3 Gebruik persoonsgegevens .....	17
24	3.4 Gebruik Zaak- en Documentservices .....	18
25	4 Referentiecomponent: (Mobiele) Toezicht- en Handhavingsapplicatie .....	21
26	4.1 Gebruik gegevens handhavingsobject .....	21
27	4.2 Gebruik persoonsgegevens .....	22
28	4.3 Gebruik Zaak- en Documentservices .....	23
29	5 Interacties .....	24
30	5.1 vraagHandhavingsobjectXXX .....	24
31	5.2 vraagDossierHOB .....	25
32	5.3 vraagToestemmingHOB .....	26
33	6 Beveiliging en autorisatie .....	28
34	Bijlage A: Afkortingen, begrippen en symbolen .....	29
35	Bijlage B: Bronverwijzingen/referentiedocumenten .....	30
36		

## Koppelvlakspecificatie Keten Toezicht en Handhaven - Concept

### 37 **1 Inleiding**

38 Toezicht en handhaven is een breed werkveld dat diverse beleidsterreinen raakt en waarin  
39 verschillende opsporingsambtenaren (BOA's) actief zijn. De organisatorische inrichting  
40 verschilt per gemeente. Gemeenten voeren deze taken zelf uit, organiseren ze via  
41 bovengemeentelijke samenwerkingsvormen, of beleggen de taken bij ketenpartijen (vb.  
42 Regionale UitvoeringsDiensten (RUD's)).

43 Op dit moment worden er meer dan 275 handhavingstaken door een gemeente uitgevoerd.  
44 Er wordt onderscheid gemaakt tussen procesmatige handhavingstaken en ad hoc-  
45 handhavingstaken.

- 46 • *Procesmatig handhaven*: Bij het procesmatig handhaven weet men van te voren waar  
47 men gaat handhaven en wat men kan verwachten. De voorbereidingen vinden dan  
48 vooral binnen (achter een PC) plaats. Desondanks kan het ontsluiten van gegevens,  
49 via mobiele apparaten, in dit geval ook van toegevoegde waarde zijn.
- 50 • *Ad hoc-handhaving*: Bij ad hoc-handhaving kan de handhaver niet van te voren  
51 beoordelen wat hij nodig heeft. Dit kan van alles zijn, zoals gegevens uit  
52 taakspecifieke applicaties, dossiers, zaakgegevens en gegevens uit basisregistraties.  
53 Met deze standaard ontsluiten wij in samenhang gegevens, die nodig zijn voor  
54 handhavingsprocessen door middel van mobiele apparaten.

#### 55 **1.1 Doelstelling**

56 Doelstelling van het koppelvlak is het bieden van de volgende baten voor gemeenten:

- 57 • *Gebruik gegevens uit basisregistraties in de keten*: Op basis van gestandaardiseerde  
58 koppelvlakken informatie gebruiken voor personen, bedrijven, gebouwen en  
59 voertuigen.
- 60 • *Complete en gebundelde informatie beschikbaar in het veld*: Informatie-uitwisseling  
61 tussen verschillende gemeentelijke applicaties en richting Inspectieview vindt plaats  
62 o.b.v. gestandaardiseerde koppelvlakken.
- 63 • *Aansluiting met Zaakgericht werken*: Het starten/muteren van zaken en  
64 raadplegen/muteren van documenten.
- 65 • *Tijd-/plaats onafhankelijk werken*: De handhaver is niet afhankelijk van collega's op  
66 kantoor en is op locatie op de hoogte van het volledige dossier, inclusief gemaakte

## Koppelvlakspecificatie Keten Toezicht en Handhaven - Concept

67 afspraken (proactief optreden en minder tijd nodig om te communiceren met de  
68 backoffice).

- 69 • *Aansluiting op Inspectieview Milieu*: Er is wetgeving in voorbereiding die de  
70 'aansluiting' op de Inspectieviews verplicht stelt. De in dit project ontwikkelde  
71 standaard is tevens geschikt om een bevraging vanuit Inspectieview te kunnen  
72 beantwoorden.

73 Deze doelstelling wordt gehaald door:

- 74 1. Het doorvoeren van aanpassingen in RiHa 2.0 en StUF RiHa als gevolg van  
75 gemeentelijke wensen rondom het uitwisselen van informatie rondom toezicht en  
76 handhaving.
- 77 2. Het opstellen van een berichtcatalogus voor StUF RiHa.
- 78 3. Verbeterd gebruik van persoonsgegevens uit de GBA-V.
- 79 4. Verbeterd gebruik van bedrijfsgegevens uit het NHR.
- 80 5. De inzet van basisgegevens uit het gegevensmagazijn (RSGB)
- 81 6. De aansluiting op zaakgericht werken (standaard Zaak-en documentservicesservice).

## 82 **1.2 Uitgangspunten en scope**

### 83 **1.2.1 Uitgangspunten**

84 Tijdens vaststelling van de standaard zijn de volgende uitgangspunten gehanteerd:

- 85 • Deze standaard richt zich op processen voor het uitvoeren van toezichts- en  
86 handhavingstaken vanuit de gemeentelijke verantwoordelijkheid.
- 87 • Voor deze standaard is een berichtcatalogus opgesteld gebaseerd op RiHa 2.0 en  
88 StUF-RiHa 0301. De uitgangspunten zoals beschreven in het Referentie  
89 Informatiemodel Handhaving (RIHa) worden meegenomen in dit traject.
- 90 • Deze standaard is een uitbreiding van StUF-RiHa v0301 in de vorm van een  
91 berichtencatalogus. Tenzij anders vermeld worden uitgangspunten, keuzen  
92 verstufing en datatypen overgenomen uit StUF-RiHa v0301. Zie hiervoor  
93 bronverwijzing 'StUF-RiHa' in bijlage B.
- 94 • Deze standaard is opgesteld in lijn met de familiecriteria StUF (zie beheermodel  
95 StUF).
- 96 • Conform de StUF Best Practices worden zoveel mogelijk validaties afgedwongen in de  
97 XSD-schema's. Bij afwijkingen tussen de beschrijving in de documenten en het

## Koppelvlakspecificatie Keten Toezicht en Handhaven - Concept

98            beschikbaar gestelde XSD-schema is het XSD-schema leidend. Het schema is  
99            vastgelegd in een set bestanden die als bijlage (in een zipfile) bij dit document is  
100            opgenomen. Validaties die niet met de schema's kunnen worden gecontroleerd  
101            dienen met testregels in de TSA's te worden gecontroleerd.  
102            • Deze koppelvlakspecificatie richt zich op de interoperabiliteit van softwarepakketten  
103            en de inzet van gegevens uit basisregistraties. Het project richt zich niet op  
104            procesaanpassingen of het organisatorische vraagstuk. Indien een gemeente taken  
105            heeft 'uitbesteed' is het de verantwoordelijkheid van de gemeente om de resultaten  
106            van dit project in de organisatorische afspraken in te bedden.

### 107    **1.2.2 Binnen scope**

108    De volgende zaken zijn voor deze standaard expliciet binnen scope geplaatst:

- 109            1. het gestandaardiseerd beschikbaar stellen van informatie uit basisregistraties
- 110            2. het uitwisselen van informatie tussen het domein van VTH en Zaak- en  
111            Documentservices;
- 112            3. het uitwisselen van Objecten, Dossiers en Toestemmingen in het VTH domein.

## 113    **1.3 Totstandkoming**

### 114    **1.3.1 Participanten**

115    De volgende gemeenten, samenwerkingsverbanden en softwareleveranciers hebben  
116    geparticipeerd bij het opstellen van deze specificatie;

Koppelvlakspecificatie Keten Toezicht en Handhaven - Concept

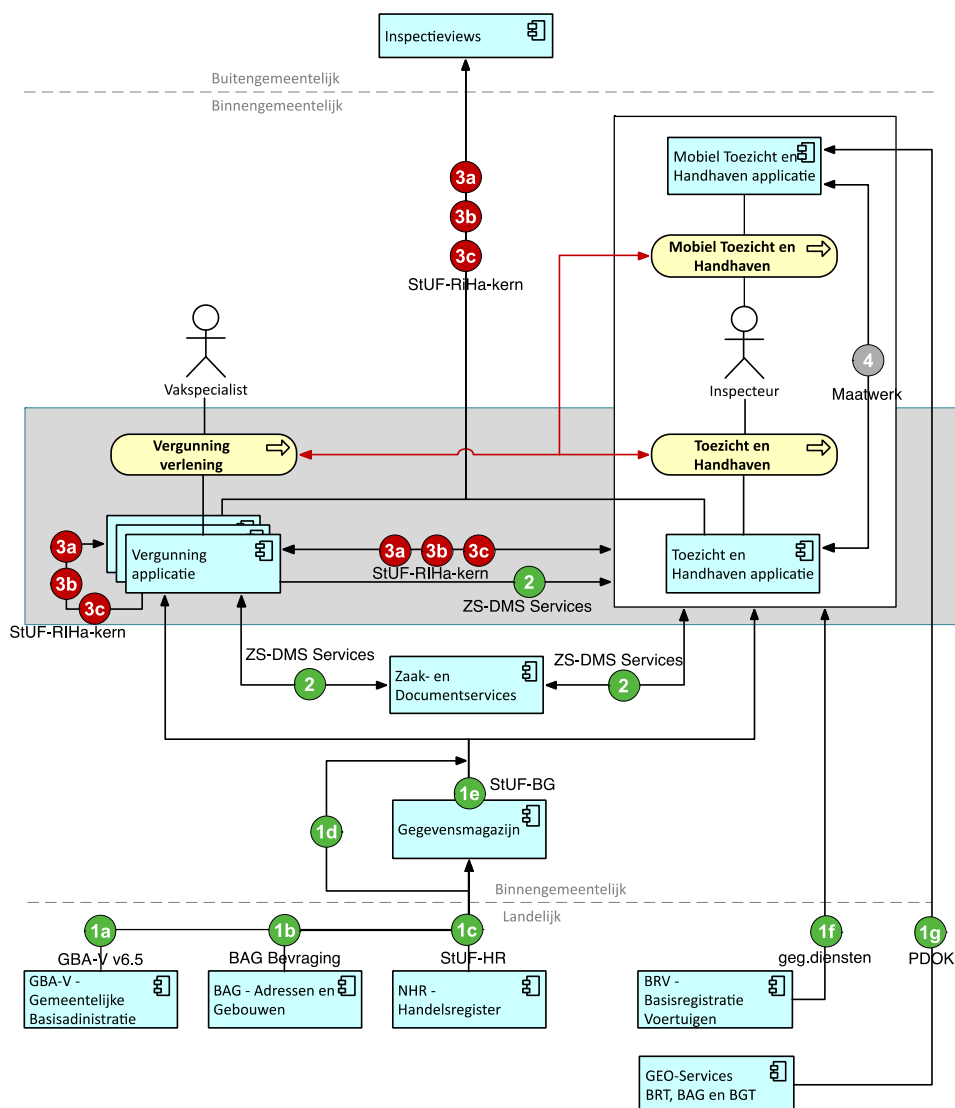


## Koppelvlakspecificatie Keten Toezicht en Handhaven - Concept

### 118 2 Architectuur

#### 119 2.1 Referentiearchitectuur

120 In de specificatie wordt uitgegaan van een referentiearchitectuur (Figuur 1). In de  
121 referentiearchitectuur is voor elke referentiecomponent aangegeven welke groep van  
122 services deze moet leveren dan wel gebruiken.



123

124 **Figuur 1. Koppelvlakken Toezicht en Handhaven**

## Koppelvlakspecificatie Keten Toezicht en Handhaven - Concept

125 In voorgaande figuur is de keten van Toezicht en Handhaven schematisch weergegeven. Het  
126 grijze blok bevat de hoofdprocessen van deze keten. Ook bevat het de hoofdcomponenten  
127 waaraan vanuit deze keten eisen worden gesteld.

128 Gegevensuitwisseling tussen vergunningsapplicaties onderling en vanuit  
129 vergunningsapplicaties naar (mobiele) toezicht- en handhaven applicaties wordt door de  
130 standaard ondersteund. De standaard kenmerkt zich tot het objectgeoriënteerd uitwisselen  
131 van informatie en is hiermee een aanvulling op het zaakgericht uitwisselen van informatie  
132 middels de Zaak- en Documentservices. De samenhang tussen deze standaard en  
133 standaarden rondom zaakgericht werken wordt in paragraaf 3.4 nader toegelicht.

134 Binnen de gegevensuitwisseling worden persoons- en bedrijfsgegevens gebruikt. De manier  
135 waarop deze worden betrokken maakt ook onderdeel uit van de standaard (interactie 1e).

136 Optioneel sturen de betrokken applicaties zaakinformatie en documenten betreffende de  
137 vordering en de gekoppelde zaak aan het zaak- en documentsysteem (interactie 2).

138 De standaard Toezicht en Handhaven Services ondersteunt de benodigde  
139 gegevensuitwisseling om bovengenoemde processen te doorlopen. Onderdeel van deze  
140 standaard zijn de interacties: 1a,b,c,d,e,f,g, 2, 3 (Figuur 1). De interacties 1a,b,c,d,e,f,g en 2  
141 maken gebruik van bestaande koppelvlakken. Deze worden in dit document niet verder  
142 uitgewerkt. Wel worden zij in het addendum bij dit koppelvlak genoemd. Interactie 4 valt  
143 buiten scope. Deze interactie kan ook op basis van RiHa plaatsvinden. Eventuele best  
144 practices zijn te vinden op de PIM site voor mobiel toezicht asbest, bodem en vuurwerk.

## 145 **2.2 Betrokken referentiecomponenten**

146 Deze specificatie beschrijft services die door de betrokken referentiecomponenten  
147 beschikbaar worden gesteld en gebruikt. De exacte definitie van de  
148 referentiecomponentensystemen is niet altijd eenduidig. Leveranciers hanteren  
149 verschillende definities van deze systemen en soms worden ze ook niet als losstaande  
150 softwareproducten aangeboden. Daarom is het belangrijk om onderscheid te maken tussen  
151 (fysieke) softwareproducten en referentiecomponenten zoals die benoemd zijn in het  
152 GEMMA Applicatielandschap. Een specifiek softwareproduct van een leverancier kan één of  
153 meerdere referentiecomponenten bevatten. Om aan de standaard te voldoen dienen de  
154 services voor de betreffende referentiecomponenten te worden ondersteund. De  
155 leverancier geeft dit aan in de softwarecatalogus.



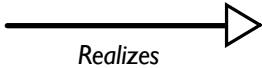
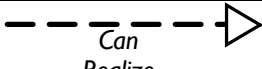
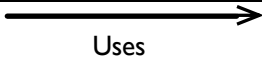
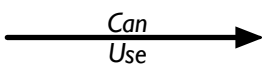
## Koppelvlakspecificatie Keten Toezicht en Handhaven - Concept

156 De specificatie stelt eisen aan twee referentiecomponenten. Dit zijn:

- 157 • **Vergunningsapplicatie**: Systeem voor ondersteuning van vergunningverlening;
- 158 waaronder de omgevingsvergunningen (Wabo).
- 159 • **(Mobiele) Toezicht- en Handhavenapplicatie**: Systeem voor ondersteuning van
- 160 processen van toezicht en handhaven.

161 Deze twee referentiecomponenten worden in de volgende paragrafen kort toegelicht.

162 Hierbij worden de volgende symbolen gebruikt:

	"Realizes"	De referentiecomponent moet deze services leveren
	"Can Realize"	De referentiecomponent kan deze services leveren (niet verplicht). Toevoeging op Archimatestandaard v2.1.
	"Uses"	De referentiecomponent maakt gebruik van de service
	"Can Use"	De referentiecomponent kan gebruik van de service (niet verplicht) Toevoeging op Archimatestandaard v2.1.

163 **Tabel 1. gebruikte symbolen services**

164 Naast de twee specifiek genoemde referentiecomponenten zijn er andere  
165 referentiecomponenten (**Gegevensmagazijn en Zaak- en documentservices**) die worden  
166 gebruikt binnen deze keten. De eisen aan deze componenten zijn in andere  
167 standaardisatietrajecten nader uitgewerkt.

### 168 **2.3 Toelichting services**

169 Voor het uitwisselen van informatie rondom Toezicht en Handhaving worden drie services  
170 gebruikt die hieronder nader zijn uitgewerkt.

#### 171 **2.3.1 Vraag/verstrek Handhavingsobject XXX**

172 Hiermee kunnen handhavingsobjecten (HOB) worden opgevraagd bij een  
173 vergunningsapplicatie. Op basis van deze handhavingsobjecten kunnen dossiers en  
174 toestemmingen worden opgevraagd. Hierbij staat XXX voor een element uit de lijst:

- 175 • BGT: BGT-Object;

## Koppelvlakspecificatie Keten Toezicht en Handhaven - Concept

- 176 • BTR: Betrokkene;
- 177 • HOB: Handhavingsobject;
- 178 • KOZ: Kadastraal onroerende zaak;
- 179 • NNP: Niet-natuurlijk persoon;
- 180 • NPS: Natuurlijk persoon;
- 181 • PND: Pand;
- 182 • TGO: Adresobject;
- 183 • VES: Vestiging.

### 184 **2.3.2 Vraag/verstrek Dossier HOB**

185 Met deze service kunnen op basis van één of meer handhavingsobjecten de bijbehorende  
186 dossiers worden opgevraagd. Een Dossier bevat alle relevante zaken bij het  
187 handhavingsobject.

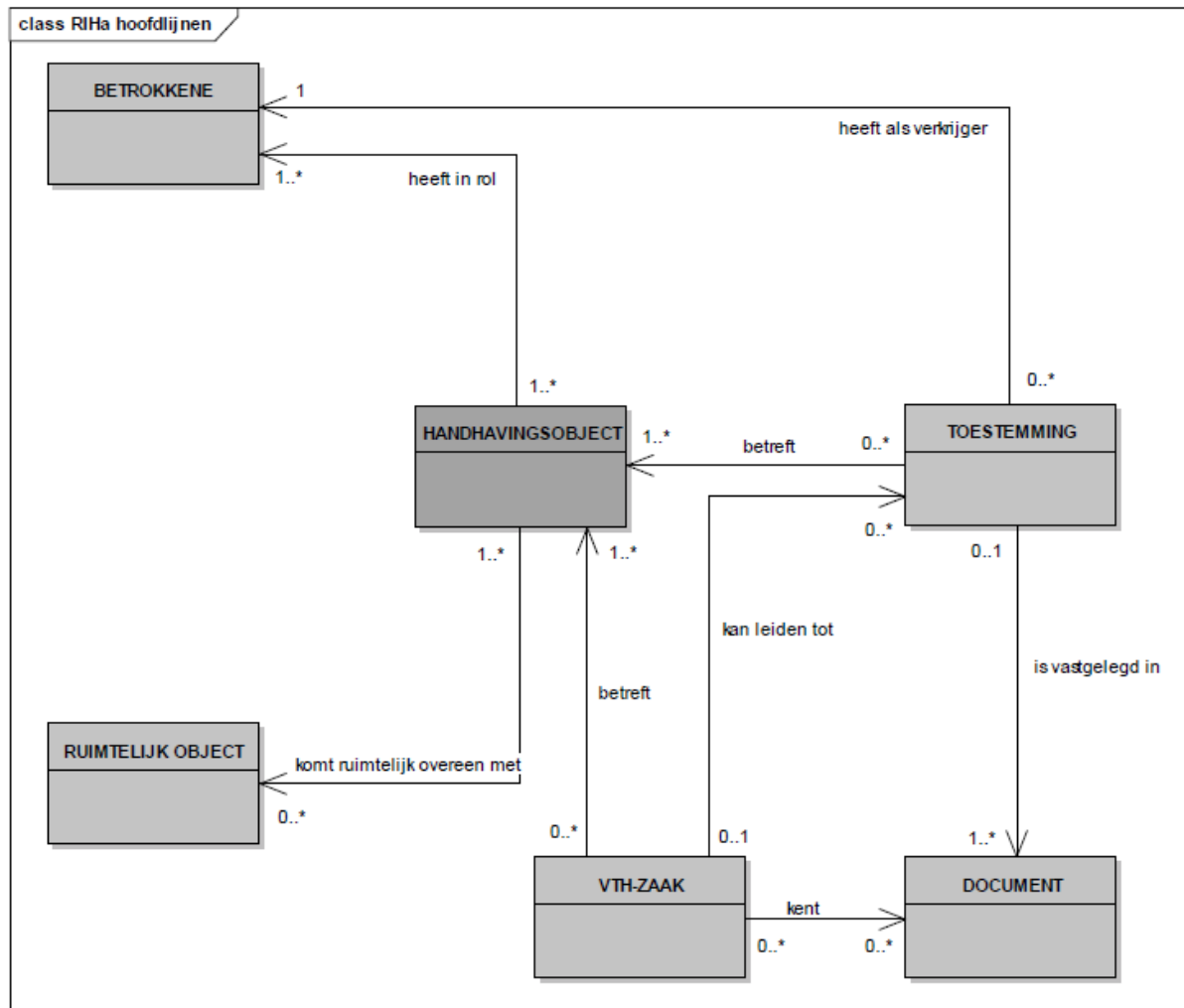
### 188 **2.3.3 Vraag/Verstrek Toestemming**

189 Met deze service kunnen op basis van één of meer handhavingsobjecten de bijbehorende  
190 toestemmingen worden opgevraagd.

## 191 **2.4 Informatiemodel**

192 De standaard maakt gebruik van het informatiemodel RiHa 2.0. Dit informatiemodel is  
193 weergegeven in Figuur 2.

## Koppelvlakspecificatie Keten Toezicht en Handhaven - Concept



194

195 **Figuur 2 Informatiemodel RiHa 2.0**

196 In de berichtuitwisseling met StUF RiHa wordt één en ander gerespect.

### 197 **1. Gebruik VTH-ZAAK.**

198 De subtypen signaalzaak, toezichtzaak, handhavingszaak en andere VTH-zaak worden t.o.v.  
 199 van het RiHa 2.0 datamodel beperkt. Niet alle attributen zoals ze in RiHa 2.0 staan  
 200 opgenomen worden gebruikt. Van deze objecttypen wordt het aantal attributen dat via  
 201 StUF-RiHa wordt doorgegeven als volgt beperkt:

202 Van 'Overige VTH-Zaak' worden de volgende specifieke attributen/relaties in de berichten  
 203 doorgegeven:

## Koppelvlakspecificatie Keten Toezicht en Handhaven - Concept

- 204 • isEen (“bevat” alle generieke attributen die van VTH-Zaak worden overgeërfd)
- 205 • heeftBetrekkingOp
- 206 • puntVlakMultiVlak
- 207 • wordtOfIsBehandeldDoor
- 208 • behandelaar
- 209 • isAfkomstigVan

210 De volgende attributen/relaties worden niet meer doorgegeven:

- 211 • heeftAlsDeelzaak
- 212 • heeftAlsHoofdzaak
- 213 • isAanleidingTot
- 214 • isVervolgOp

215 Signaalzaak, Toezichtzaak en Handhavingszaak bevatten in de StUF-berichten dezelfde  
216 attributen als ‘Overige VTH-Zaak’.

## 217 **2.5 Hergebruik Standaarden**

218 De specificatie is een aanvulling op bestaande open standaarden. Waar deze standaarden  
219 generiek van aard zijn en een breed toepassingsgebied kennen, beschrijft deze specificatie  
220 implementatiegericht en applicatie-specifiek hoe de standaarden toegepast moeten worden  
221 om de gewenste functionaliteit te realiseren.

### 222 **2.5.1 Zaak-document services**

223 De inrichting van het koppelvlak tussen de Toezicht en Handhaven Services en de  
224 referentiecomponenten zoals hier beschreven, heeft een sterke samenhang met de  
225 standaard Zaak-documentservices. Een optimale implementatie van dit koppelvlak gaat uit  
226 van het gebruik van applicaties die de functionaliteit van een Zaaksysteem en een systeem  
227 voor Documentenbeheer bieden welke de standaard Zaak-document services hebben  
228 geïmplementeerd. De VTH-applicatie heeft hierbij de rol van consumer. In paragraaf 3.4  
229 wordt deze samenhang gedetailleerd uitgewerkt.

230 Het koppelvlak Toezicht en Handhaven Services is ook in te zetten bij gemeenten die niet  
231 zaakgericht werken of bij gemeenten waarbij het applicatielandschap de standaard Zaak-  
232 document services nog niet ondersteunt. Er is dus geen afhankelijkheid van de  
233 implementatie met de standaard Zaak-document services.

## Koppelvlakspecificatie Keten Toezicht en Handhaven - Concept

234 In het geval dat de standaard Zaak-document services niet ondersteund worden dient er bij  
235 de implementatie van het koppelvlak Toezicht en Handhaven Services voor een aantal  
236 onderwerpen een procedurele oplossing te worden geïmplementeerd. Dat betreft de  
237 volgende onderwerpen:

- 238 ● Het vullen van het Zaak-id.
  - 239 ○ Bij niet zaakgericht werken kan dit element met elke willekeurige (maar wel
  - 240 unieke) identificatie gevuld worden in de vraagberichten.
  - 241 ○ Indien er wel zaakgericht gewerkt wordt, maar de standaard Zaak-
  - 242 documentservices niet ondersteund wordt zal procedureel geregeld moeten
  - 243 worden dat het juiste Zaak-id opgenomen word in vraagberichten.
- 244 ● Het ophalen van Zaak-documenten
  - 245 ○ Als er geen gebruik gemaakt wordt van een applicatie die het
  - 246 Documentenbeheer verzorgt zal procedureel geregeld moeten worden dat de
  - 247 juiste documenten ter beschikking van de Toezichthouder of handhaver
  - 248 komen.
  - 249 ○ Als er wel een applicatie is die het Documentenbeheer verzorgt, maar de
  - 250 standaard Zaak-documentservices niet ondersteunt, dan dient procedureel
  - 251 geregeld te worden dat de juiste document-id's opgenomen worden in de
  - 252 berichten.
  - 253

Koppelvlakspecificatie Keten Toezicht en Handhaven - Concept

### 254 **3 Referentiecomponent: Vergunningapplicatie**

255 De Vergunningapplicatie is een generieke aanduiding van elke referentiecomponent waarin  
256 een aanvraag voor vergunningen wordt afgehandeld en toegekend. Voorbeelden van deze  
257 applicaties zijn:

- 258 ● Vergunningverlening (Wabo/APV)
- 259 ● Openbare ruimte;
- 260 ● Parkeren;
- 261 ● Bouwen en slopen;
- 262 ● Milieu;
- 263 ● Brandveiligheid;
- 264 ● Horeca;
- 265 ● Kinderopvang.;
- 266 ● Precario;
- 267 ● Onderwijs;
- 268 ● Werk, Inkomen en Zorg.

269 Deze lijst is verre van volledig maar geeft een beeld van het type applicaties dat hieronder  
270 wordt verstaan. Op het moment dat een gemeente (volledig) zaakgericht werkt en  
271 vergunningen verleent via zijn zaakstelsel (midoffice) wordt het zaakstelsel in dit kader  
272 ook als een Vergunningapplicatie gezien.

273 Voor de referentiecomponenten Vergunningapplicatie en Toezicht- en Handhavenapplicatie  
274 is in de volgende paragrafen een uitwerking te vinden van alle relevante koppelvlakken  
275 vanuit de rol van zowel provider als consumer.

#### 276 **3.1 Gebruik gegevens handhavingsobject - Vergunningapplicatie als provider**

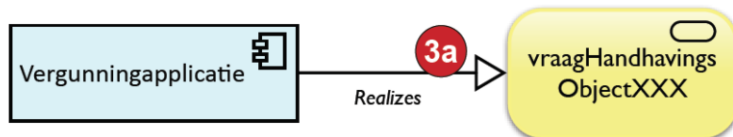
277 In de Vergunningapplicatie is de informatie over de vergunningen opgeslagen en wordt deze  
278 informatie beheerd. Deze informatie wordt op basis van de in deze specificatie opgestelde  
279 services beschikbaar gesteld aan (Mobiele) Toezicht- en Handhaven applicaties en andere  
280 vergunningsapplicaties. De Vergunningapplicatie vervult hiermee de rol van service provider.

## Koppelvlakspecificatie Keten Toezicht en Handhaven - Concept

### 281 3.1.1 Vraag handhavingsobject XXX

282 De Vergunningapplicatie als provider **moet** alle koppelvlakken “Vraag handhavingsobject  
283 XXX” beschikbaar stellen. Hiermee kunnen handhavingsobjecten worden opgevraagd bij de  
284 Vergunningapplicatie. Hierbij staat XXX voor een element uit de lijst:

- 285 • BGT: BGT-Object;
- 286 • BTR: Betrokkene;
- 287 • HOB: Handhavingsobject;
- 288 • KOZ: Kadastraal onroerende zaak;
- 289 • NNP: Niet-natuurlijk persoon;
- 290 • NPS: Natuurlijk persoon;
- 291 • PND: Pand;
- 292 • TGO: Adresobject;
- 293 • VES: Vestiging.



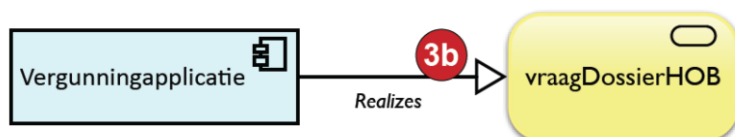
294

295 **Figuur 3. Vergunningapplicatie, “Vraag Handhavingsobject XXX ”**

296 Er wordt hergebruik gemaakt van de StUF-RiHa-services vraagHandhavingsobjectXXX.  
297 Geldende richtlijnen van deze service zijn overgenomen. Zie hiervoor verder:  
298 Keuzenverstufing RiHa 0301, “Het opvragen van handhavingsobjecten”.

### 299 3.1.2 Vraag Dossier HOB

300 De Vergunningapplicatie als provider **moet** het koppelvlak “Vraag Dossier HOB” beschikbaar  
301 stellen. Hiermee kunnen Dossiers worden opgevraagd aan de Vergunningapplicatie.



302

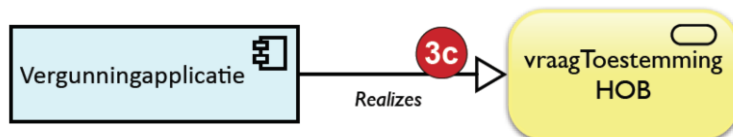
303 **Figuur 4. Vergunningapplicatie, “Vraag Dossier HOB”**

Koppelvlakspecificatie Keten Toezicht en Handhaven - Concept

304 Er wordt hergebruik gemaakt van de StUF-RiHa-services vraagDossierHOB. Geldende  
305 richtlijnen van deze service zijn overgenomen. Zie hiervoor verder: Keuzenverstuifing RiHa  
306 0301, "Het opvragen van handhavingsobjecten".

### 307 3.1.3 Vraag Toestemming HOB

308 De Vergunningapplicatie als provider **moet** het koppelvlak "Vraag Toestemming HOB"  
309 beschikbaar stellen. Hiermee kunnen toestemmingen worden opgevraagd bij de  
310 Vergunningapplicatie.



311

312 **Figuur 5. Vergunningapplicatie, "Vraag Toestemming HOB"**

## 313 3.2 Gebruik gegevens handhavingsobject - Vergunningapplicatie als 314 consumer

315 De Vergunningapplicatie is consumer van de services op het moment dat informatie op basis  
316 van de standaard vanuit een andere Vergunningapplicatie wordt ingelezen.

### 317 3.2.1 Vraag handhavingsobject XXX

318 De Vergunningapplicatie **kan** handhavingsobjecten opvragen door gebruik te maken van de  
319 service "Vraag handhavingsobject XXX".



320

321 **Figuur 6. Vergunningapplicatie, gebruik "Vraag handhavingsobject XXX"**

### 322 3.2.2 Vraag Dossier HOB

323 De Vergunningapplicatie **kan** dossiers opvragen door gebruik te maken van de service "Vraag  
324 Dossier HOB".



Koppelvlakspecificatie Keten Toezicht en Handhaven - Concept



325  
326

Figuur 7. Vergunningapplicatie, gebruik "Vraag Dossier HOB"

### 3.2.3 Vraag Toestemming HOB

328 De Vergunningapplicatie **kan** toestemmingen opvragen door gebruik te maken van de  
329 service "Vraag Toestemming HOB".



330  
331

Figuur 8. Vergunningapplicatie, gebruik "Vraag Toestemming HOB"

### 3.3 Gebruik persoonsgegevens

333 Voor het ophalen van persoons- en organisatiegegevens uit het gegevensmagazijn kan de  
334 Vergunningapplicatie de daarvoor algemeen beschikbare berichten uit StUF-BG gebruiken.  
335 Hierbij geldt een restrictie op de minimaal te gebruiken gegevensset voor natuurlijke en niet  
336 natuurlijke (organisaties) personen.

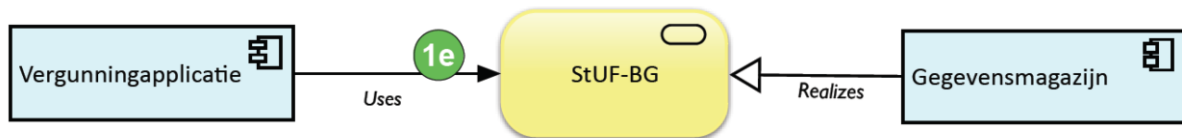
337 Deze gegevensset wordt beschreven door berichten uit de berichtencatalogus "PRS" binnen  
338 het sectormodel StuF-BG. In deze berichtencatalogus zijn specifieke berichten opgenomen voor  
339 het opvragen van natuurlijke en niet natuurlijke (organisatie) personen:

- 340 • Natuurlijke personen: npsLv01-prs-NatuurlijkPersoon / npsLa01-prs-  
341 NatuurlijkPersoon
- 342 • Niet natuurlijke personen: vesLv01-prs-vestiging / vesLa01-prs-vestiging

343 Bovengenoemde berichten kunnen worden gebruikt voor het ophalen van deze gegevens,  
344 maar dat is niet verplicht. Hiertoe kunnen ook worden gebruikt de berichten npsLv01 en  
345 npsLa01 voor persoonsgegeven en de berichten vesLv01 en vesLa01 voor  
346 organisatiegegevens.

- 347 • Natuurlijke personen: npsLv01 / npsLa01
- 348 • Niet natuurlijke personen: vesLv01 / vesLa01

Koppelvlakspecificatie Keten Toezicht en Handhaven - Concept



349  
350

Figuur 9 Vergunningapplicatie, gebruik “StUF-BG”

### 351 **3.4 Gebruik Zaak- en Documentservices**

352 **Als** de Vergunningapplicatie documenten opslaat in een extern DMS of zaakinformatie  
 353 opslaat in een zaakstelsysteem **moet** het gebruik maken van de “Standaard Zaak- en  
 354 Documentservices”



355  
356

Figuur 10. Vergunningapplicatie, gebruik “Zaak- en Document Services”

357 Het Zaak-id bij de zaken binnen Toezicht en handhaven Services is beschikbaar via de service  
 358 vraagDossierHOB. Ieder van de beschikbare VTH-ZAAK-objecten kent dit Zaak-id. In de  
 359 hierna volgende interacties is uitgewerkt welke services gebruikt dienen te worden.

#### 360 **3.4.1 Algemeen**

##### 361 **3.4.2.1 Zaakstelsysteem/DMS geefLijstZaakdocumenten**

362 Voor het opvragen van een lijst van zaakdocumenten die bij de betreffende zaak horen  
 363 wordt de service geefLijstZaakdocumenten uit de standaard zaak-documentservices  
 364 gebruikt. Zie voor de verdere beschrijving van deze service de standaard zaak-document  
 365 services.

##### 366 **3.4.2.2 Zaakstelsysteem/DMS Vraag document op**

367 Voor het ophalen van een document om dit te kunnen inzien wordt de service  
 368 geefZaakdocumentLezen uit de standaard zaak-documentservices gebruikt. Zie voor de  
 369 verdere beschrijving van deze service de standaard zaak-document services.

Koppelvlakspecificatie Keten Toezicht en Handhaven - Concept

370 **3.4.2.3 updateZaakdocument**

371 Deze services worden gebruikt door de Wabo-medewerker om de documenten bij de zaak  
372 op te slaan of aan de zaak te koppelen als er sprake is van ondersteuning van de standaard  
373 Zaak-document services.

374 **3.4.2.4 Zaaksysteem/DMS Voeg Zaakdocument toe**

375 Voor het toevoegen van zaakdocumenten wordt de service voegZaakdocumentToe uit de  
376 standaard Zaak-document services gebruikt. Zie voor de verdere beschrijving van deze  
377 service de standaard Zaak-document services.

378 **3.4.2.5 Zaaksysteem/DMS Maak Zaakdocument**

379 Voor het aanmaken van zaakdocumenten wordt de service maakZaakdocument uit de  
380 standaard Zaak-document services gebruikt. Zie voor de verdere beschrijving van deze  
381 service de standaard Zaak-document services.

382 **3.4.2.6 Zaaksysteem/DMS Documentidentificatie**

383 Voor het genereren van documentidentificatie wordt de service  
384 genereerDocumentidentificatie uit de standaard Zaak-document services gebruikt. Zie voor  
385 de verdere beschrijving van deze service de standaard Zaak-document services.

386 **3.4.2 Creëren en updaten Zaak**

387 **3.4.2.1 Zaaksysteem Genereer Zaakidentificatie**

388 Voor het genereren van Zaakidentificaties wordt de service genereerZaakidentificatie uit de  
389 standaard Zaak-document services gebruikt. Zie voor de verdere beschrijving van deze  
390 service de standaard Zaak-document services.

391 **3.4.2.2 Zaaksysteem Creëer Zaak**

392 Voor het aanmaken van zaken wordt de service creëerZaak uit de standaard Zaak-document  
393 services gebruikt. Zie voor de verdere beschrijving van deze service de standaard Zaak-  
394 document services.

## Koppelvlakspecificatie Keten Toezicht en Handhaven - Concept

### 395 **3.4.2.3 Zaaksysteem Actualiseer Zaakstatus**

396 Voor het actualiseren van zaakstatussen wordt de service actualiseerZaakstatus uit de  
397 standaard Zaak-document services gebruikt. Zie voor de verdere beschrijving van deze  
398 service de standaard Zaak-document services.

### 399 **3.4.2.4 Zaaksysteem Update Zaak**

400 Voor het wijzigen van zaken wordt de service updateZaak uit de standaard Zaak-document  
401 services gebruikt. Zie voor de verdere beschrijving van deze service de standaard Zaak-  
402 document services.

Koppelvlakspecificatie Keten Toezicht en Handhaven - Concept

## 403 **4 Referentiecomponent: (Mobiele) Toezicht- en** 404 **Handhavingsapplicatie**

405 Applicatie voor toezichthouders en handhavers ter ondersteuning van de processen  
406 toezichthouden en handhaven. De applicatie ondersteunt hierbij het deelproces  
407 'Waarnemen'. De applicatie kan mobiel zijn uitgevoerd.

### 408 409 ***Koppelvlakken***

410 De (Mobiele) Toezicht en handhavingsapplicatie haalt VTH-informatie op bij de  
411 Vergunningapplicatie. Het gaat hierbij om de inhoudelijke gegevens van een Vergunning,  
412 Toezichts- of Handhavingstaak.

413 De (Mobiele) Toezicht en handhavingsapplicatie is consumer van de verschillende services.  
414 Deze services staan hieronder uitgewerkt. Volgens deze specificatie kent de (Mobiele)  
415 Toezicht en handhavingsapplicatie geen services die deze als provider beschikbaar kan of  
416 moet stellen.

### 417 **4.1 Gebruik gegevens handhavingsobject**

418 De TH-applicatie kan te maken hebben met meerdere vergunningapplicaties. De TH-  
419 applicatie bepaalt voor welk domein hij de verschillende vergunningapplicaties bevraagt.  
420 Dit geldt voor ieder van de beschreven services.

#### 421 **4.1.1 Vraag handhavingsobject XXX**

422 De (Mobiele) Toezicht en handhavingsapplicatie **moet** als consumer gebruik maken van het  
423 koppelvlak "Vraag handhavingsobject XXX" om handhavingsobjecten op te vragen.

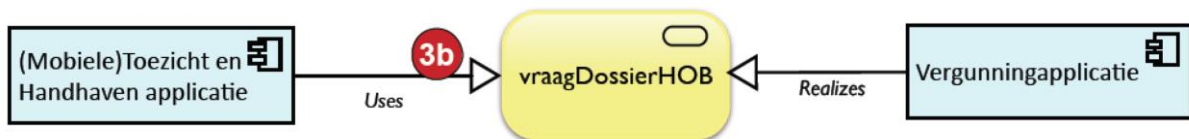


424  
425 **Figuur 11. (Mobiele) Toezicht en handhavingsapplicatie, gebruik "Vraag handhavingsobject XXX"**

Koppelvlakspecificatie Keten Toezicht en Handhaven - Concept

#### 426 **4.1.2 Vraag Dossier HOB**

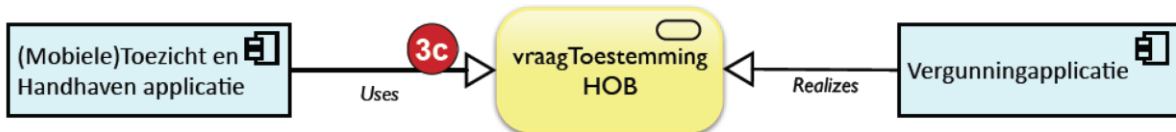
427 De (Mobiele) Toezicht en handhavingsapplicatie **moet** als consumer gebruik maken van het  
428 koppelvlak “Vraag Dossier HOB” om Dossiers op te vragen bij een handhavingsobject.



429  
430 **Figuur 12. (Mobiele) Toezicht en handhavingsapplicatie, gebruik “Vraag Dossier HOB”**

#### 431 **4.1.3 Vraag Toestemming HOB**

432 De (Mobiele) Toezicht en handhavingsapplicatie **moet** als consumer gebruik maken van het  
433 koppelvlak “Vraag Toestemming HOB” om Toestemming bij een handhavingsobject op te  
434 vragen.



435  
436 **Figuur 13. (Mobiele) Toezicht en handhavingsapplicatie, gebruik “Vraag Toestemming HOB”**

#### 437 **4.2 Gebruik persoonsgegevens**

438 Voor het ophalen van gegevens uit het gegevensmagazijn **moet** de (Mobiele) Toezicht en  
439 handhavingsapplicatie gebruik maken van StUF-BG en **kan** gebruik maken van de meer  
440 specifieke services. Hiervoor worden dezelfde randvoorwaarden gesteld als beschreven in  
441 paragraaf 3.3.

442 De (Mobiele) Toezicht en handhavingsapplicatie **moet** gebruik maken van deze services,  
443 tenzij het dezelfde set informatie direct bij de basisregistraties bevraagt.



444  
445 **Figuur 14 (Mobiele) Toezicht en handhavingsapplicatie, gebruik “StUF-BG”**

Koppelvlakspecificatie Keten Toezicht en Handhaven - Concept

446 **4.3 Gebruik Zaak- en Documentservices**

447 **Als** de (Mobiele) Toezicht en handhavingsapplicatiedocumenten opslaat in een extern DMS  
 448 of zaakinformatie opslaat in een zaakstelsysteem **moet** het gebruik maken van de “Standaard  
 449 Zaak- en Documentservices”



450  
 451 **Figuur 15. (Mobiele) Toezicht en handhavingsapplicatie, gebruik “Zaak- en Document Services”**

452 Gebruik van deze service is vergelijkbaar met die door het referentiecomponent  
 453 Vergunningsapplicatie. Voor nadere uitwerking zie 3.4

454

Koppelvlakspecificatie Keten Toezicht en Handhaven - Concept

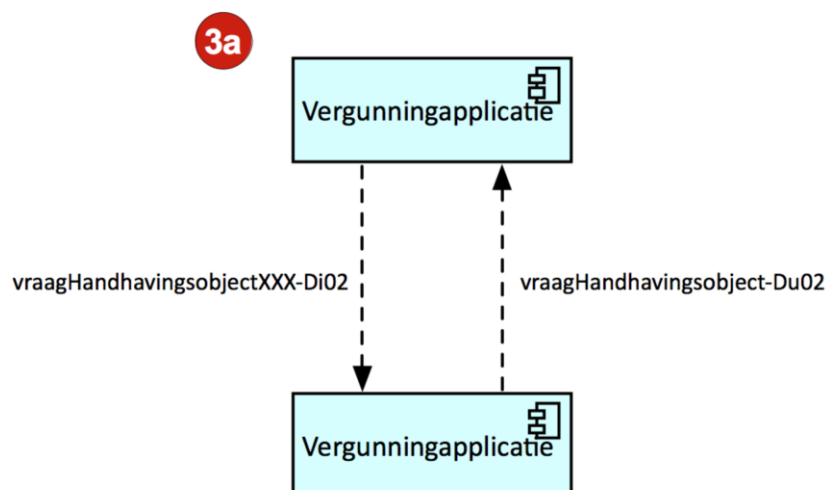
## 455 5 Interacties

### 456 5.1 vraagHandhavingsobjectXXX

457 Het koppelvlak “vraagHandhavingsobjectXXX” wordt gebruikt om handhavingsobjecten van  
458 een Vergunningapplicatie op te vragen. Dit door een Vergunningsapplicatie of (Mobiele)  
459 Toezicht en handhavingsapplicatie.

#### 460 5.1.1 Interactie

461 “vraagHandhavingsobjectXXX” wordt uitgevoerd volgens het interactiepatroon synchrone  
462 vrije berichten. Op basis van het vraagbericht vraagHandhavingsobjectXXX-Di02.



463

464 **Figuur 16** Interactie “vraagHandhavingsobjectXXX”

465 In deze interactie biedt de Vergunningapplicatie respons met een vraagHandhavingsobject-  
466 Du02.

#### 467 5.1.2 Keuzen verstufing

468 Deze worden overgenomen uit ‘Keuzen verstufing Informatiemodel RiHa-Milieu’  
469 paragraaf 4.3. Hierop kent de standaard de volgende aanpassing:

- 470 1. Het vraagbericht wordt uitgebreid met criterium ‘domein’. Hiermee is een  
471 additioneel filter toegevoegd aan de vraagberichten. Deze worden in het  
472 datamodel van RIHa toegepast op het attribuut ‘domein’ van Handhavingsobject.



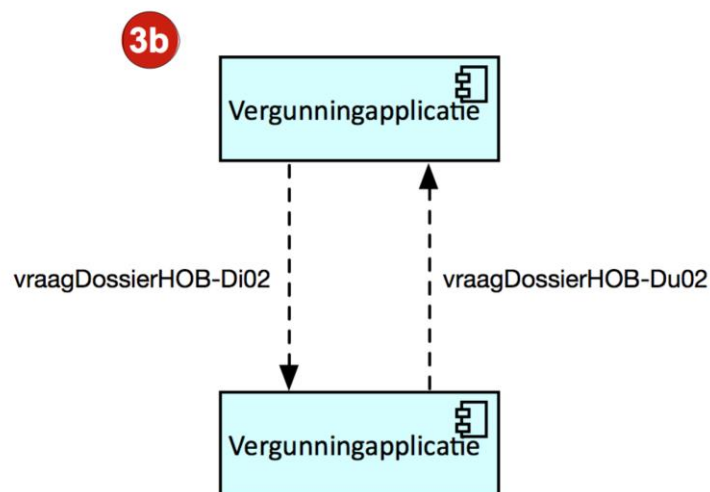
Koppelvlakspecificatie Keten Toezicht en Handhaven - Concept

## 473 **5.2 vraagDossierHOB**

474 Deze interactie ondersteunt het opvragen van een of meer Dossiers op basis van een HOB.  
475 De vergunningsapplicatie biedt deze dienst en wordt gebruikt door een andere  
476 vergunningsapplicatie of een (Mobiele) Toezicht en handhavingsapplicatie.

### 477 **5.2.1 Interactie**

478 De interactie “vraagDossierHOB” wordt uitgevoerd volgens het interactiepatroon synchroon  
479 vrij bericht. De Vergunningapplicatie wordt bevraagd met een vraagDossierHOB-Di02.



480  
481 **Figuur 17 Interactie “vraagDossierHOB”**

482 De vergunningapplicatie geeft als respons een vraagDossierHOB-Du02 antwoordbericht.

### 483 **5.2.2 Keuzen verstuffing**

484 Deze worden overgenomen uit ‘Keuzen verstuffing Informatiemodel RiHa-Milieu’  
485 paragraaf 4.4. Hierop kent de standaard de volgende aanpassingen:

- 486 1. Deze koppelvlakspecificatie ondersteunt alleen opvragen van dossiers op basis van  
487 een HOB en geen andere entiteiten.
- 488 2. Het retourbericht kent geen samenvatting.
- 489 3. Alle entiteiten van het type VTH-ZAAK of daarvan afgeleid kennen alleen attributen  
490 zoals beschreven in 2.4 (Informatiemodel).

## Koppelvlakspecificatie Keten Toezicht en Handhaven - Concept

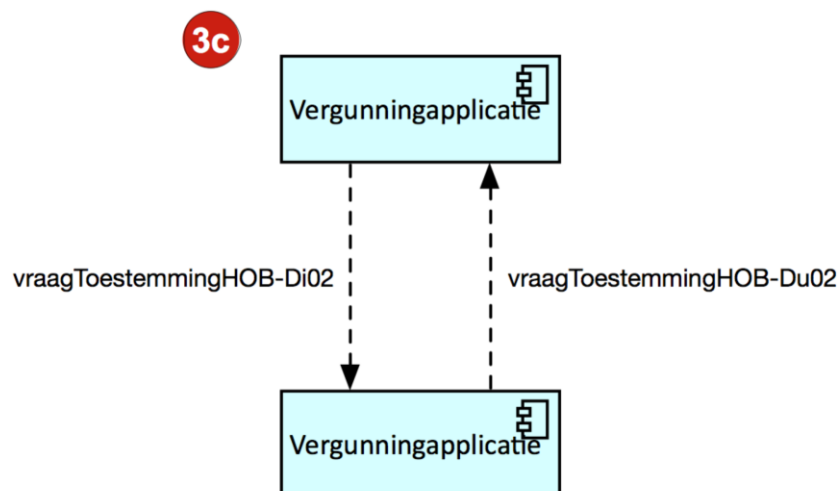
491 4. Het vraagbericht wordt uitgebreid met de relatie 'bevoegd gezag' (RSIN). Hiermee is  
 492 een additioneel filter toegevoegd aan het vraagbericht. Voor dit filter wordt binnen  
 493 het datamodel van RIHa gefilterd op de 'heeft-in-rol' relatie met 'Betrokkene'.

### 494 5.3 vraagToestemmingHOB

495 Deze interactie ondersteunt het opvragen van één of meer toestemmingen op basis van een  
 496 HOB. De vergunningapplicatie biedt deze dienst en wordt gebruikt door een andere  
 497 vergunningapplicatie of een (Mobiele) Toezicht en handhavingsapplicatie.

#### 498 5.3.1 Interactie

499 De interactie "vraagToestemmingHOB" wordt uitgevoerd volgens het interactiepatroon  
 500 synchroon vrij bericht. De Vergunningapplicatie wordt bevraagd met een  
 501 vraagToestemmingHOB-Di02.



502

503 **Figuur 18** Interactie "vraagToestemmingHOB"

504 De vergunningapplicatie geeft als respons een vraagToestemmingHOB-Du02  
 505 antwoordbericht.

#### 506 5.3.2 Keuzen verstufing

507 Deze worden overgenomen uit 'Keuzen verstufing Informatiemodel RiHa-Milieu' paragraaf  
 508 4.5. Hierop kent de standaard de volgende aanpassingen:

## Koppelvlakspecificatie Keten Toezicht en Handhaven - Concept

- 509
- 510
- 511
- 512
- 513
- 514
- 515
- 516
- 517
- 518
- 519
1. Deze koppelvlakspecificatie ondersteunt alleen opvragen van dossiers op basis van een HOB en geen andere entiteiten.
  2. Het vraagbericht wordt uitgebreid met de relatie 'bevoegd gezag' (RSIN). Hiermee is een additioneel filter toegevoegd aan het vraagbericht. Deze worden in het datamodel van RIHa toegepast op de relatie 'is verleend door' tussen Niet Natuurlijk Persoon en Toestemming.
  3. Het vraagbericht wordt uitgebreid met criterium 'domein'. Hiermee is een additioneel filter toegevoegd aan het vraagbericht. Deze wordt in het datamodel van RIHa als filter toegepast op de relatie 'is verleend door' tussen Niet Natuurlijk Persoon en Toestemming.

Koppelvlakspecificatie Keten Toezicht en Handhaven - Concept

## 520 **6 Beveiliging en autorisatie**

521 Voor beveiliging en autorisatie geldt als uitgangspunt dat de services die in deze specificatie  
522 beschreven zijn uitsluitend binnen- of intergemeentelijk gebruikt worden.

523 De eisen van informatiebeveiliging en autorisatie die gesteld worden aan de beschreven  
524 koppelfuncties sluiten aan bij de baseline informatiebeveiliging (BIG) zoals beschreven door  
525 KING. Op technisch vlak gelden voor de koppelfuncties de volgende specifieke eisen.

526 Het intergemeentelijk gebruik van gegevens dient in een gemeentelijk verordening te zijn  
527 vastgelegd. In de gemeentelijke verordening wordt vastgelegd voor welke applicatie welke  
528 gegevensset beschikbaar gesteld mag worden.

### 529 **Authenticatie**

530 Het ontvangende systeem dient de identiteit van het zendende systeem vast te stellen.

### 531 **Autorisatie**

532 Op basis van het StUF: Stuurgegevens </applicatie> van het zendende systeem dient het  
533 ontvangende systeem te bepalen of de gevraagde service / functie/ koppeling door het  
534 zendende systeem mag worden gebruikt.

### 535 **Protocolbinding**

536 De StUF HTTPS/XML/SOAP protocolbinding zoals beschreven in hoofdstuk 4 van de StUF  
537 protocolbindingen 3.02.

Koppelvlakspecificatie Keten Toezicht en Handhaven - Concept

## Bijlage A: Afkortingen, begrippen en symbolen

Afkorting	Omschrijving
BAG	Basisregistratie Adressen en Gebouwen.
BGT	Basisregistratie Grootchalige Topografie.
BLAU	Basisregistratie Lonen, Arbeids- en Uitkeringsverhoudingen.
BRI	Basisregistratie Inkomen.
BRK	Basisregistratie Kadaster.
BRO	Basisregistratie Ondergrond.
BRP	Basisregistratie Personen.
BRT	Basisregistratie Topografie.
BRV	Basisregistratie Voertuigen.
DMS	Document Management Systeem.
GBA	Gemeentelijk Basisadministratie.
GEMMA	Gemeentelijke model architectuur.
GEMMA Softwarecatalogus	Website waar leveranciers kunnen aangeven met welke software ze oplossingen bieden voor referentiecomponenten uit de GEMMA applicatie atlas en welke standaarden ondersteund worden. URL van de Softwarecatalogus: <a href="https://www.softwarecatalogus.nl">https://www.softwarecatalogus.nl</a>
HOB	Handhavingsobject
Koppelvlak	Een technische beschrijving, gerelateerd aan een (technische) standaard om de interface tussen twee gegevenscomponenten te beschrijven in zowel functie als inhoud.
NHR	Nieuw Handelsregister
NUP	Nationaal Uitvoerings Programma.
Operatie NUP	Binnen operatie NUP wordt het Nationaal Uitvoerings Programma (NUP) geoperationaliseerd. Zie ook: <a href="http://www.operatienup.nl">www.operatienup.nl</a>
OZB	Onroerende zaakbelasting.
RGBZ	Referentiemodel Gemeentelijke Basisgegevens Zaken.
RNI	Registratie Niet-Ingezetenen.
RSGB	Referentiemodel Stelsel van Gemeentelijke Basisgegevens.
RV ..	Resultaatverplichting (i-NUP).
WOZ	Waardering Onroerende Zaken.

Koppelvlakspecificatie Keten Toezicht en Handhaven - Concept

## Bijlage B: Bronverwijzingen/referentiedocumenten

Referentiedocument	Bronverwijzing
ArchiMate 1.0	<a href="http://www.archimate.nl">http://www.archimate.nl</a>
Beheermodel en releasebeleid StUF-standaarden	<a href="https://new.kinggemeenten.nl/gemma/stuf/stuf-algemeen/beheermodel">https://new.kinggemeenten.nl/gemma/stuf/stuf-algemeen/beheermodel</a>
GEMMA Informatie architectuur 1.0	<a href="https://new.kinggemeenten.nl/gemma/informatiearchitectuur/documenten/informatiearchitectuur-algemeen">https://new.kinggemeenten.nl/gemma/informatiearchitectuur/documenten/informatiearchitectuur-algemeen</a>
Keuzenverstuffing RiHa 0301	<a href="http://www.informatieuitwisselingmilieu.nl/docs/1381409634.pdf">http://www.informatieuitwisselingmilieu.nl/docs/1381409634.pdf</a>
RiHa 2.0	<a href="http://www.informatieuitwisselingmilieu.nl">www.informatieuitwisselingmilieu.nl</a>
RGBZ 1.0	<a href="https://new.kinggemeenten.nl/gemma/informatiemodellen/rgbz/rgbz-in-gebruik">https://new.kinggemeenten.nl/gemma/informatiemodellen/rgbz/rgbz-in-gebruik</a>
RSGB 2.01	<a href="https://new.kinggemeenten.nl/gemma/informatiemodellen/rsgb/rsgb-in-gebruik">https://new.kinggemeenten.nl/gemma/informatiemodellen/rsgb/rsgb-in-gebruik</a>
Sectormodel StUF-BG 3.10	<a href="https://new.kinggemeenten.nl/gemma/stuf/stuf-301/stuf-bg">https://new.kinggemeenten.nl/gemma/stuf/stuf-301/stuf-bg</a>
Sectormodel StUF-ZKN 3.10	<a href="https://new.kinggemeenten.nl/gemma/stuf/stuf-301/stuf-zkn">https://new.kinggemeenten.nl/gemma/stuf/stuf-301/stuf-zkn</a>
Standaard Zaak- en Documentservices 1.0	<a href="https://new.kinggemeenten.nl/gemma/stuf/koppelvlakken/zs-dms">https://new.kinggemeenten.nl/gemma/stuf/koppelvlakken/zs-dms</a>
StUF 3.01	<a href="https://new.kinggemeenten.nl/gemma/stuf/stuf-301/standaard">https://new.kinggemeenten.nl/gemma/stuf/stuf-301/standaard</a>
StUF protocolbindingen 3.02	<a href="https://new.kinggemeenten.nl/gemma/stuf/stuf-301/standaard">https://new.kinggemeenten.nl/gemma/stuf/stuf-301/standaard</a>
StUF-RiHa 0301	<a href="https://new.kinggemeenten.nl/gemma/stuf/stuf-extern/stuf-riha">https://new.kinggemeenten.nl/gemma/stuf/stuf-extern/stuf-riha</a>
Zaaktypecatalogus 2.0	<a href="https://new.kinggemeenten.nl/gemma/informatiemodellen/ztc-in-gebruik">https://new.kinggemeenten.nl/gemma/informatiemodellen/ztc-in-gebruik</a>