

Standaard Services voor het uitwisselen van informatie  
tussen Wabo en BAG systemen



## Wabo-BAG services

Standaard services voor het  
uitwisselen van informatie tussen  
Wabo en BAG systemen

Documentversie: ~~1.03-04~~ Datum: ~~11-27-08~~ 2018

Versie van standaard: 1.01  
Status: In gebruik

## Inhoudsopgave

Inhoudsopgave.....	2
1. Inleiding en doel .....	5
1.1 Uitgangspunten en reikwijdte .....	5
1.2 Bronverwijzing en referentiedocumenten .....	7
1.3 Participanten.....	<del>98</del>
1.4 Buiten scope.....	<del>98</del>
1.4.1 Handhaving .....	<del>98</del>
2. Functionaliteit op hoofdlijnen en architectuur .....	109
2.1 Functionaliteit op hoofdlijnen en architectuur .....	109
2.2 Standaarden.....	1140
2.2.1 Zaak-document services .....	1140
2.3 Referentiecomponenten.....	1244
2.4 Vergunningen o.a. Wabo .....	1244
2.5 BAG-administratie.....	1342
2.6 Zaaksysteem .....	1342
2.7 Documentenbeheer.....	1443
2.8 Gegevensmagazijn.....	1443
2.9 Referentiearchitectuur .....	1544
2.10 Implementatievarianten en standaard services .....	1746
2.11 Advies m.b.t opdrachtverstrekking door gemeente .....	1746
3. Beveiliging, autorisatie en protocollen .....	1847
4. Informatiemodel.....	1948
4.1 Informatiemodel.....	1948
5. Beschrijving proces Wabo - BAG.....	2120
5.1 Taakverdeling applicaties.....	2120
5.2 Ontvangen en classificeren aanvraag .....	2322
5.3 Geen vergunning nodig.....	2322
5.4 Ontvangen en uitvragen aanvraag .....	2322
5.5 Verzoek om aanvullende gegevens.....	2322
5.6 Buiten behandeling stellen .....	2322
5.7 Toetsen indieningsvereisten .....	2423
5.8 Inhoudelijk behandelen .....	2423
5.9 Aanvraag intrekken .....	2423
5.10 Aanvraag aanhouden .....	2423
5.11 Van rechtswege vergunnen .....	2423
5.12 Ontwerpbesluit nemen .....	2524

5.13	Beoordelen zienswijzen .....	<u>2524</u>
5.14	Besluit nemen.....	<u>2524</u>
5.15	Werkzaamheden in de BAG doorgeven aan Wabo .....	<u>2524</u>
5.16	Toezicht .....	<u>2524</u>
6.	Specificaties Services .....	<u>2625</u>
6.1	Interactie.....	<u>2625</u>
6.1.1	Zaakdocumenten inzien .....	<u>2625</u>
6.1.2	Zaak aanmaken en documenten vastleggen.....	<u>2625</u>
6.1.3	Interactiediagram.....	<u>2726</u>
6.2	Ad hoc bevragen BAG-objecten .....	<u>2827</u>
6.2.1	Algemeen .....	<u>2827</u>
6.2.2	Stuurgegevens en parameters.....	<u>2928</u>
6.2.3	Wabo => BAG aoaLv01 (Nummeraanduiding).....	<u>2928</u>
6.2.4	BAG => Wabo aoaLa01 (Nummeraanduiding) .....	<u>2928</u>
6.2.5	Wabo => BAG tgoLv01 (Benoemd Object) .....	<u>3029</u>
6.2.6	BAG => Wabo tgoLa01 (Benoemd Object) .....	<u>3130</u>
6.2.7	Wabo => BAG oprLv01 (Openbare Ruimte).....	<u>3234</u>
6.2.8	BAG => Wabo oprLa01 ( Openbare Ruimte) .....	<u>3234</u>
6.2.9	Wabo => BAG wplLv01 (Woonplaats) .....	<u>3332</u>
6.2.10	BAG => Wabo wplLa01 (Woonplaats) .....	<u>3332</u>
6.2.11	Wabo => BAG pndLv01 (Pand).....	<u>3433</u>
6.2.12	BAG => Wabo pndLa01 (Pand).....	<u>3433</u>
6.3	Aanvraagnotificatie.....	<u>3534</u>
6.3.1	Algemeen .....	<u>3534</u>
6.3.2	Wabo => BAG Aanvraagnotificatie .....	<u>3635</u>
6.3.3	BAG => Wabo ontvangstbevestiging .....	<u>3837</u>
6.4	Objectenbijonderdeel .....	<u>3837</u>
6.4.1	Algemeen .....	<u>3837</u>
6.4.2	BAG => Wabo Objectenbijonderdeel.....	<u>3938</u>
6.4.3	BAG => Wabo ontvangstbevestiging.....	<u>4039</u>
6.5	Statusnotificatie .....	<u>4039</u>
6.5.1	Algemeen .....	<u>4039</u>
6.5.2	Wabo => BAG Statusnotificatie .....	<u>4140</u>
6.5.3	BAG => Wabo ontvangstbevestiging .....	<u>4342</u>
6.6	Toezichtnotificatie.....	<u>4342</u>
6.6.1	Algemeen .....	<u>4342</u>
6.6.2	Wabo => BAG Toezichtnotificatie .....	<u>4443</u>
6.6.3	BAG => Wabo ontvangstbevestiging.....	<u>4544</u>

7.	Optionele onderdelen van de koppeling .....	<u>4746</u>
7.1	Verzoek controle door BAG aan Wabo.....	<u>4746</u>
7.1.1	Algemeen .....	<u>4746</u>
7.1.2	BAG => Wabo Notificatie Controlezaak.....	<u>4847</u>
7.1.3	Wabo => BAG ontvangstbevestiging (synchroon) .....	<u>4847</u>
7.2	Vraag documenten op bij zaak .....	<u>4847</u>
7.2.1	Algemeen .....	<u>4847</u>
7.2.2	BAG => Zaaksysteem/DMS geefLijstZaakdocumenten .....	<u>4948</u>
7.2.3	BAG => Zaaksysteem/DMS Vraag document op .....	<u>5049</u>
7.3	Vastleggen Zaakdocument .....	<u>5049</u>
7.3.1	Wabo = > Zaaksysteem/DMS Voeg Zaakdocument toe .....	<u>5049</u>
7.3.2	Wabo = > Zaaksysteem/DMS Maak Zaakdocument .....	<u>5049</u>
7.3.3	Wabo = > Zaaksysteem/DMS Documentidentificatie .....	<u>5049</u>
7.4	Creëren en updaten Zaak .....	<u>5049</u>
7.4.1	Wabo = > Zaaksysteem Genereer Zaakidentificatie .....	<u>5049</u>
7.4.2	Wabo = > Zaaksysteem Creëer Zaak.....	<u>5049</u>
7.4.3	Wabo = > Zaaksysteem Actualiseer Zaakstatus .....	<u>5150</u>
7.4.4	Wabo = > Zaaksysteem Update Zaak .....	<u>5150</u>
8.	Bijlage A: Afkortingen, begrippen en symbolen.....	<u>5254</u>
9.	Bijlage B: informatiemodel OLO.....	<u>5352</u>
10.	Bijlage C: Informatiemodel .....	<u>5453</u>
11.	Bijlage D: Compatibiliteit met BAG 2018 .....	<u>5453</u>

Met opmaak: Standaard

## Versiehistorie

<u>Versie</u>	<u>Wijzigingen</u>
<u>1.01</u>	<u>Toevoeging bijlage D voor compatibiliteit met de nieuwe Catalogus BAG 2018.</u>

**Met opmaak:** Kop 1 Char;Hoofdstukkop Char, Lettertype: 11 pt, Niet Vet

**Met opmaak:** Lettertype: 14 pt

## 1. Inleiding en doel

De meeste wijzigingen in de BAG vinden hun oorsprong in de processen voor vergunningverlening en handhaving. Gemeentes hebben voor de BAG hun eigen applicatie, terwijl voor vergunningverlening en handhaving meestal een andere applicatie (kortweg 'de Wabo-applicatie') beschikbaar is. Tot nu toe zijn er in Nederland nog geen heldere standaarden voor berichtenverkeer tussen de applicaties voor Wabo en BAG. De gedachte achter dit koppelvlak is:

- het berichtenverkeer tussen Wabo- en BAG-applicatie zal het aantal handmatige handelingen kunnen verminderen,
- de tijdigheid van informatieoverdracht kan beter gegarandeerd worden en
- de kwaliteit van de gegevens in beide applicaties kan verbeteren.

De berichten in het koppelvlak geven de BAG-beheerder tijdig geautomatiseerde signalen. Hierdoor kan de BAG-beheerder een aantal werkzaamheden voorbereiden waarmee tijdige aanlevering van gegevens aan de LV BAG wordt verbeterd.

De beschreven services zijn gebaseerd op web services en maken gebruik van bestaande (open) standaarden. Dit document kan door gemeenten als specificatie worden opgenomen in programma's van eisen en in opdrachten aan ICT-leveranciers. De ICT-leveranciers kunnen dit document als integratiestandaard gebruiken voor de (door)ontwikkeling van hun softwareproducten.

Dit document beschrijft een verticaal sectormodel met een set van standaard services voor het uitwisselen van informatie tussen applicaties die de rol invullen van de referentiecomponenten Vergunningen(o.a.Wabo) en BAG-administratie. Er is voor een verticaal sectormodel gekozen omdat de structuur van de over te dragen informatie niet opgenomen is in het RGBZ of het RSGB. Het bleek nodig te zijn om een nieuw object (ONDERDEEL) en enkele nieuwe relaties toe te voegen.

### 1.1 *Uitgangspunten en reikwijdte*

In het overleg van de werkgroep is uitvoerig gesproken over doelstelling, richting en inhoud van het gewenste koppelvlak Wabo-BAG. Met alle betrokkenen is afgesproken om de weerslag daarvan in dit document vast te leggen.

De volgende uitgangspunten zijn aangehouden bij het opstellen van dit document:

1. Voor de BAG-gebeurtenissen is gebruik gemaakt van het Processenhandboek 2012.
2. Het berichtenverkeer wordt gebaseerd op de vigerende standaarden voor zaak-document services, BAG-/Wabo-gebeurtenissen en objectgerichte Geometrie (IMGeo).
3. Het berichtenverkeer is gebaseerd op samengestelde berichten waarbij de BAG berichtencatalogus het uitgangspunt is. Waar mogelijk worden bestaande

standaarden hergebruikt zoals Zaak-documentservices, StUF-Zaken, StUF-BG en StUF-LVO.

4. Het zaak-ID is leidend.
  5. Geometrie is onderdeel van de berichtdefinities, waar van toepassing.
  6. Wijzigingen in de Planstatus zijn onderdeel van de standaard.
  7. (referenties naar) Brondocumenten zijn onderdeel van het berichtenverkeer conform de ZAAK/DMS-standaard berichtdefinities.
  8. Er worden t.b.v. het koppelvlak Wabo-gebeurtenissen gedefinieerd (momenten waarop de Wabo-applicatie communicatie met de BAG start).
  9. Het doorgeven van een constatering uit het toezichtproces is onderdeel van de standaard Wabo-BAG.
  10. Handhavingsprocessen zijn nog geen onderdeel van de standaard.
  11. Communicatie vanuit de Wabo zal plaatsvinden op basis van zaak-ID en Wabo-gebeurtenis.
  12. Er worden berichten en meldingen en vragen opgenomen in het koppelvlak.
  13. De Wabo-applicatie levert de informatie die beschikbaar is. Binnen de BAG-applicatie moet deze informatie verrijkt worden indien deze niet volledig is. Hiermee wordt voorkomen dat in de Wabo-applicatie een BAG-registratie gevoerd moet worden.
  14. Daar waar in dit document gesproken wordt over "hij" kan ook "zij" worden gelezen.
  15. Gemeenten hebben op zeer uiteenlopende wijze de BAG- en Wabo-processen ingericht met evenveel verschillende applicatietoepassingen. Het koppelvlak is gebaseerd op de Gemma referentiecomponenten. De mogelijke toepassing ervan is dus afhankelijk van het gebruik en de inrichting van de referentiecomponenten versus de in gebruik zijnde applicaties.
  16. De BAG-beheerder is leidend bij het bepalen welke objecten in de BAG opgevoerd/gemuteerd moeten worden naar aanleiding van een Wabo-aanvraag. Hij beoordeelt de aanvraag, voert de benodigde objecten op en is verantwoordelijk voor de registratie van de BAG-gebeurtenissen.
  17. De Wabo case manager is verantwoordelijk voor de afhandeling van de Wabo-aanvraag.
  18. De Wabo-applicatie informeert bij aanvragen en mutaties de BAG-beheerder, die daarmee zelf kan bepalen welke BAG-processen er worden gestart.
  19. Het koppelvlak ondersteunt niet alle BAG-gebeurtenissen. Alleen BAG-gebeurtenissen waarbij de Wabo een rol speelt worden ondersteund.
- 49-20. [Daar waar nodig moeten maatregelen getroffen worden voor compatibiliteit met de nieuwe Catalogus BAG 2018 \(zie bijlage D\).](#)

## 1.2 Bronverwijzing en referentiedocumenten

Referentiedocument	Bronverwijzing
GEMMA Informatie architectuur 1.0	<a href="http://www.gemmaonline.nl/index.php/GEMMA_Informatiearchitectuur">http://www.gemmaonline.nl/index.php/GEMMA_Informatiearchitectuur</a> <a href="https://new.kinggemeenten.nl/gemma/informatiearchitectuur/documenten/informatiearchitectuur_algemeen">https://new.kinggemeenten.nl/gemma/informatiearchitectuur/documenten/informatiearchitectuur_algemeen</a>
RGBZ 1.0	<a href="http://www.gemmaonline.nl/index.php/Informatiemodel_Zaken_%28RGBZ%29">http://www.gemmaonline.nl/index.php/Informatiemodel_Zaken_%28RGBZ%29</a> <a href="https://new.kinggemeenten.nl/gemma/informatiemodellen/rgbz/rgbz-in-gebruik">https://new.kinggemeenten.nl/gemma/informatiemodellen/rgbz/rgbz-in-gebruik</a>
RSGB 2.01	<a href="https://www.gemmaonline.nl/index.php/Informatiemodel_Basis-_en_Kerngegevens_(RSGB)">https://www.gemmaonline.nl/index.php/Informatiemodel_Basis-_en_Kerngegevens_(RSGB)</a> <a href="https://new.kinggemeenten.nl/gemma/informatiemodellen/rsgb/rsgb-in-gebruik">https://new.kinggemeenten.nl/gemma/informatiemodellen/rsgb/rsgb-in-gebruik</a>
StUF 3.01	<a href="http://gemmaonline.nl/index.php/StUF_Berichtenstandaard#StUF_3.01_familie">http://gemmaonline.nl/index.php/StUF_Berichtenstandaard#StUF_3.01_familie</a> <a href="https://new.kinggemeenten.nl/gemma/stuf/stuf-301/standaard">https://new.kinggemeenten.nl/gemma/stuf/stuf-301/standaard</a>
Sectormodel StUF BG 3.10	<a href="https://www.gemmaonline.nl/index.php/Sectormodel_Basisgegevens:_StUF-BG">https://www.gemmaonline.nl/index.php/Sectormodel_Basisgegevens:_StUF-BG</a> <a href="https://new.kinggemeenten.nl/gemma/stuf/stuf-301/stuf-bg">https://new.kinggemeenten.nl/gemma/stuf/stuf-301/stuf-bg</a>
Sectormodel StUF ZKN 3.10	<a href="http://www.gemmaonline.nl/index.php/Sectormodelle_n_Zaken:_StUF-ZKN">http://www.gemmaonline.nl/index.php/Sectormodelle_n_Zaken:_StUF-ZKN</a> <a href="https://new.kinggemeenten.nl/gemma/stuf/stuf-301/stuf-zkn">https://new.kinggemeenten.nl/gemma/stuf/stuf-301/stuf-zkn</a>
StUF protocolbindingen 3.02	<a href="https://www.gemmaonline.nl/index.php/StUF_Berichtstandaard#Protocolbindingen">https://www.gemmaonline.nl/index.php/StUF_Berichtstandaard#Protocolbindingen</a> <a href="https://new.kinggemeenten.nl/gemma/stuf/stuf-301/standaard">https://new.kinggemeenten.nl/gemma/stuf/stuf-301/standaard</a>
Zaaktypecatalogus 2.0	<a href="https://www.gemmaonline.nl/index.php/Sectormodel_Zaaktypen(-catalogus):_StUF%E2%80%93ZTC">https://www.gemmaonline.nl/index.php/Sectormodel_Zaaktypen(-catalogus):_StUF%E2%80%93ZTC</a> <a href="https://new.kinggemeenten.nl/gemma/informatiemodellen/ztc-in-gebruik">https://new.kinggemeenten.nl/gemma/informatiemodellen/ztc-in-gebruik</a>
ArchiMate 1.0	<a href="http://www.archimate.nl">http://www.archimate.nl</a>
BAG Berichtencatalogus (onderdeel van StUF BG)	<a href="https://www.gemmaonline.nl/index.php/Sectormodel_Basisgegevens:_StUF-BG">https://www.gemmaonline.nl/index.php/Sectormodel_Basisgegevens:_StUF-BG</a> <a href="https://new.kinggemeenten.nl/gemma/stuf/stuf-301/stuf-bg">https://new.kinggemeenten.nl/gemma/stuf/stuf-301/stuf-bg</a>
StUF LVO	<a href="https://www.infomil.nl/onderwerpen/integrale/omgevingsloket/overheden/webservices-0/stuf-lvo">https://www.infomil.nl/onderwerpen/integrale/omgevingsloket/overheden/webservices-0/stuf-lvo</a> <a href="http://www.infomil.nl/onderwerpen/integrale/omgevingsloket/berichtenverkeer/stuf-basisbegrippen">http://www.infomil.nl/onderwerpen/integrale/omgevingsloket/berichtenverkeer/stuf-basisbegrippen</a>
<del>Zaak-DMS brug</del> <del>Zaak-Documentservices</del>	<a href="https://www.gemmaonline.nl/index.php/Zaak-en_Documentservices">https://www.gemmaonline.nl/index.php/Zaak-en_Documentservices</a> <a href="https://new.kinggemeenten.nl/gemma/stuf/koppelvlakken/zs-dms">https://new.kinggemeenten.nl/gemma/stuf/koppelvlakken/zs-dms</a>
Geo informatie	<a href="http://www.geonovum.nl/geostandaarden">http://www.geonovum.nl/geostandaarden</a>
BAG bevragen	<a href="https://zakelijk.kadaster.nl/-/bag-bevragen">https://zakelijk.kadaster.nl/-/bag-bevragen</a> <a href="http://www.kadaster.nl/web/artikel/product/artikel/BAG_Bevragen.htm">http://www.kadaster.nl/web/artikel/product/artikel/BAG_Bevragen.htm</a>
BAG catalogus 201809	<a href="https://www.geobasisregistraties.nl/documenten/publicatie/2018/03/12/catalogus-">https://www.geobasisregistraties.nl/documenten/publicatie/2018/03/12/catalogus-</a>

Standaard Services voor het uitwisselen van informatie  
tussen Wabo en BAG systemen



	<a href="http://www.kadaster.nl/web/artikel/download/BAG-grondslagen-catalogus.htm">2018http://www.kadaster.nl/web/artikel/download/BAG-grondslagen-catalogus.htm</a>
StUf WOZ 3.132	<a href="https://www.gemmaonline.nl/index.php/StUF-WOZ">https://www.gemmaonline.nl/index.php/StUF-WOZ</a> <a href="https://new.kinggemeenten.nl/gemma/stuf/stuf-extern/stuf-woz">https://new.kinggemeenten.nl/gemma/stuf/stuf-extern/stuf-woz</a>



Standaard Services voor het uitwisselen van informatie tussen Wabo en BAG systemen



### 1.3 *Participanten*

De volgende leveranciers hebben samen met [King-VNG Realisatie](#) geparticipeerd bij het opstellen van deze specificatie;



### 1.4 *Buiten scope*

In deze paragraaf is beschreven welke onderwerpen voor deze versie van de koppelvlakspecificatie buiten scope geplaatst zijn. Er is aangegeven wat de overweging was om het onderwerp voor deze versie buiten scope te plaatsen. Dit biedt input voor doorontwikkeling van deze standaard, maar pretendeert geen volledige opsomming van toekomstontwikkelingen te zijn.

#### 1.4.1 *Handhaving*

Het uitwisselen van Handhavingsgegevens kan in de nabije toekomst een rol krijgen bij uitwisseling van gegevens tussen de Wabo- en de BAG-systemen. Er wordt nog te divers gewerkt om hierin gestandaardiseerd te voorzien. Als de resultaten van de StUF-werkgroep RIHa, die het proces toezicht en handhaving doorloopt, kansen bieden voor input van dit koppelvlaak dan wordt dit in een volgende versie opgenomen. Controles op de voortgang van bouw en sloop worden overigens wél in deze standaard meegenomen

## 2. Functionaliteit op hoofdlijnen en architectuur

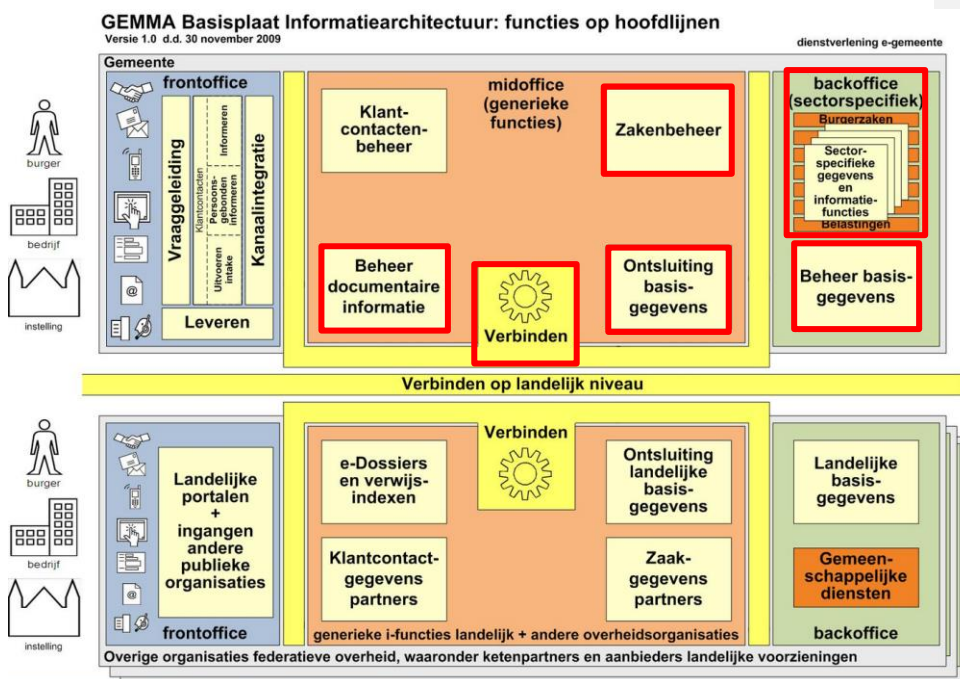
Deze specificatie geeft een technische en functionele beschrijving van een aantal services voor het uitwisselen van informatie tussen de Wabo- en BAG-applicaties.

De beschreven services zorgen ervoor dat de informatie op een standaard manier wordt uitgewisseld.

In de volgende paragraaf wordt ingegaan op hoe de services zich verhouden tot de GEMMA Informatiearchitectuur en welke standaarden worden gebruikt. Vervolgens wordt dieper ingegaan op de functionaliteit die deze services moeten bieden.

### 2.1 Functionaliteit op hoofdlijnen en architectuur

De GEMMA vormt als referentiearchitectuur de basis voor de inrichting van een individuele gemeente en is richtinggevend bij het realiseren van de elektronische overheid. Binnen de GEMMA Informatiearchitectuur worden verschillende (hoofd)informatiefuncties onderscheiden.



Figuur 1 Betrokken informatiefuncties in GEMMA informatie architectuur (bron GEMMA 1.0)

Deze specificatie heeft een relatie met de Midoffice (generieke functies) :

- Ontsluiting Basisgegevens (Gebruik van de BAG)
- Zakenbeheer (Dit koppelvlak maakt gebruik van het RGBZ)
- Beheer Documentaire informatie (Brondocumenten kunnen worden vastgelegd in DMS)

Daarnaast heeft deze specificatie een relatie met de Backoffice generieke informatiefunctie "Beheer basisgegevens" (BAG) en met de sectorspecifieke Backoffice-applicaties op het gebied van Vergunningverlening (Wabo).

De informatiefunctie "Verbinden" speelt een rol in het bij het verbinden van de diverse referentiecomponenten.

Deze koppelvlakspecificatie beschrijft standaardservices voor interactie tussen het Wabo-proces en het BAG-beheerproces. Daarmee wordt de interactie beschreven tussen alle componenten die nodig zijn om deze processen te ondersteunen.

Het berichtenverkeer bestaat uit vraag/antwoordberichten en dienstberichten.

## 2.2 **Standaarden**

De specificatie is een aanvulling op bestaande open standaarden. Deze zijn benoemd in paragraaf 1.2. Waar deze standaarden generiek van aard zijn en een breed toepassingsgebied kennen, beschrijft deze specificatie implementatiegericht en applicatie-specifiek hoe de standaarden toegepast moeten worden om de gewenste functionaliteit te realiseren.

### 2.2.1 **Zaak-document services**

De inrichting van het koppelvlak tussen de Wabo- en de BAG-applicaties, zoals hier beschreven, heeft een sterke samenhang met de standaard Zaak-documentservices. Een optimale implementatie van dit koppelvlak gaat uit van het gebruik van applicaties die de functionaliteit van een Zaaksysteem en een Documentenbeheer bieden welke de standaard Zaak-document services hebben geïmplementeerd. In hoofdstuk 7 wordt deze samenhang gedetailleerd uitgewerkt.

Het koppelvlak Wabo-BAG services is ook in te zetten is bij gemeenten die niet zaakgericht werken of bij gemeenten waar bij het applicatielandschap de standaard Zaak-document services nog niet ondersteunt.

Er is dus geen afhankelijkheid van de implementatie van de standaard Zaak-document services.

In het geval dat de standaard Zaak-document services niet ondersteund worden dient er bij de implementatie van het koppelvlak Wabo-BAG services voor een aantal onderwerpen een procedurele oplossing te worden geïmplementeerd. Dat betreft de volgende onderwerpen:

- Het vullen van de Zaak-id.
  - Bij niet zaakgericht werken kan dit element met elke willekeurige (maar wel unieke) identificatie gevuld worden in de berichten Aanvraagnotificatie, Statusnotificatie en Toezichtnotificatie.
  - Indien er wel zaakgericht gewerkt wordt, maar de standaard Zaak-document services niet ondersteund worden zal procedureel geregeld moeten worden dat de juiste Zaak-id opgenomen word in berichten Aanvraagnotificatie, Statusnotificatie en Toezichtnotificatie.
- Het ophalen van Zaak-documenten

- Als er geen gebruik gemaakt wordt van een applicatie die het Documentenbeheer verzorgt zal procedureel verzorgd moeten worden dat de juiste documenten ter beschikking van de BAG-beheerder komen
- Als er wel een applicatie is die het Documentenbeheer verzorgt, maar deze ondersteunt de standaard Zaak-documentservices niet, dan dient procedureel verzorgd te worden dat de juist document-id's opgenomen worden in de berichten Aanvraagnotificatie, Statusnotificatie en Toezichtnotificatie.

### 2.3 Referentiecomponenten

De specificatie beschrijft services applicaties die de referentiecomponenten Vergunningen(o.a. Wabo), BAG-administratie, zaakstelsel en documentmanagementsystemen invullen. Indien geleverd, wordt ook Geometrie uitgewisseld op basis van vigerende standaarden. Een referentiecomponent is een afgebakende set van logisch bij elkaar horende functionaliteit. Een softwareproduct kan invulling geven aan één of meer referentiecomponenten. Als een softwareproduct invulling geeft aan een referentiecomponent, levert dat softwareproduct tenminste de functionaliteit van de betreffende referentiecomponent (de functionaliteit kan ook breder zijn).

De specificatie beschrijft services voor de volgende referentiecomponenten. Dit zijn:

- Vergunningen, o.a Wabo
- BAG administratie

De specificatie verwijst naar services van reeds bestaande standaarden voor de volgende referentiecomponenten:

- Zakensysteem
- Documentenbeheer
- Gegevensmagazijn
- Gemeentelijke Servicebus

De referentiecomponenten worden in de volgende paragrafen kort toegelicht.

### 2.4 Vergunningen o.a. Wabo

#### **Definitie van de referentiecomponent volgens de Software-catalogus:**

Systeem voor ondersteuning van vergunningverlening; in ieder geval voor Omgevingsvergunningen (Wabo) en vaak ook voorzien van functionaliteit voor Toezicht en Handhaving.

#### **Toelichting**

Met de inwerkingtreding van de wet algemene bepalingen omgevingsrecht in 2010 is er een applicatielandschap ontstaan om de uitvoering van deze wetgeving te ondersteunen.

Er zijn verschillende inrichtingsvarianten ontstaan, gebaseerd op de volwassenheidsgraad van de organisatie of ontwikkelcapaciteit van de leveranciers. De op het OLO beschikbare digitale aanvraag kan worden ingelezen in een gemeentelijk zaakstelsel of vergunningensysteem. Documenten worden gedownload naar een door de organisatie te kiezen locatie; Verkenner, DMS of in het vergunningensysteem.

De Wabo-applicaties zijn grootafnemers van BAG-, NHR- en GBA-gegevens, maar tevens ook de belangrijkste leverancier voor de vulling en mutaties van de BAG. Het afnemerschap

Standaard Services voor het uitwisselen van informatie tussen Wabo en BAG systemen



is wel geregeld, deze standaard betreft het uitwisselen van informatie om de leveranciersfunctie in te vullen.

## 2.5 *BAG-administratie.*

### **Definitie van de referentiecomponent volgens de software-catalogus:**

Systeem voor het bronbeheer van de Basisregistraties Adressen en Gebouwen (BAG).

### **Toelichting**

Op basis van het BAG processenhandboek, zijn er applicaties gebouwd om de wettelijke taken inzake het bronbeheer van deze Basisregistraties vorm en inhoud te geven. Er is slechts een beperkt aantal BAG-applicatieleveranciers. Deze applicaties hebben voor wat betreft het koppelvlak met de LV-BAG allemaal een positief doorlopen conformiteitstoets, anders mag je een BAG applicatie niet gebruiken om te communiceren met de landelijke voorziening.

De BAG-applicaties die op de markt zijn kennen een grote verscheidenheid in de manier waarop de gebruikers ondersteund worden in de uitvoering van de authentieke registraties en de zogenaamde "plus"-gegevens. Een deel van deze plusgegevens is opgenomen in het RSGB en daarmee in StUF-BG.

## 2.6 *Zaaksysteem*

### **Definitie van de referentiecomponent volgens de software-catalogus:**

Systeem voor beheer van zaken, bij voorkeur conform het RGBZ en de Zaaktypecatalogus. De feitelijke opslag van de zaken vindt plaats in het zakenmagazijn.

### **Toelichting**

Zaak- en procesgericht werken is een concept dat in gemeenteland cruciaal is voor het verbeteren van de gemeentelijke dienstverlening en/of bedrijfsvoering. Zaak- en procesgericht werken is voor gemeenten een goede manier om:

- de burger juist te informeren over de voortgang van de desbetreffende aanvragen;
- de afhandeling te monitoren en te bewaken;
- de werkprocessen voor de afhandeling te verbeteren;
- managementinformatie te verkrijgen over behaalde effecten in de gemeente.

Het concept van een zaak wordt in het Referentiemodel Gemeentelijke Basisgegevens Zaken (RGBZ) gedefinieerd als "een samenhangende hoeveelheid werk met een gedefinieerde aanleiding en een gedefinieerd resultaat, waarvan kwaliteit en doorlooptijd bewaakt moeten worden". Alle zaakkenmerken en informatie die aan een zaak zijn gekoppeld vormen samen een virtueel 'zaakdossier'.

Een werkproces wordt in GEMMA procesarchitectuur 2.0 gedefinieerd als een "Een geordende reeks van processtappen die binnen één organisatorische eenheid binnen een organisatie wordt uitgevoerd met als doel een specifieke bijdrage (prestatie) te leveren aan een dienst die uiteindelijk zal worden geleverd aan een burger, een bedrijf of een andere organisatie." Een werkproces beschrijft welke stappen moeten worden uitgevoerd en in welke volgorde. Voorbeelden zijn: welke klantcontacten zijn nodig, wanneer gaat een bepaalde behandelingstermijn in, welke berichten/documenten moeten worden verstuurd, welke partijen moeten om advies worden gevraagd, etc.

Kenmerkend voor zaak- en procesgericht werken is dat (uit:Thema's en Kernprincipes):

1. voor elke (aan)vraag een zaak wordt gedefinieerd die als zodanig op overkoepelend niveau bestuurd, bewaakt en uitgevoerd wordt;
2. de klant én de gemeente inzicht hebben in de afhandeling (status) van alle eigen lopende zaken;
3. gemeentelijke (dienstverlenings)processen ontworpen en gestandaardiseerd worden volgens eenzelfde overkoepelend processtramien;
4. een zaak bestaat uit de combinatie van betrokkene(n), zaakinformatie, documenten, status, resultaat en eventueel besluit;
5. alle informatie betreffende een zaak onder eenzelfde nummer wordt bijgehouden;
6. de registratie van zaakgegevens plaats vindt in een gemeentebreed en voor externe doeleinden toegankelijk geautomatiseerde informatievoorziening, die wordt aangeduid als zakenbeheer (systeem).

## 2.7 Documentenbeheer

### **Definitie van de referentiecomponent volgens de software-catalogus:**

Systeem voor beheer van documenten en bijbehorende metadata. Een documentbeheersysteem of document management systeem (DMS) is over het algemeen een database waarin beschrijvende kenmerken als metadata van documenten worden opgeslagen en makkelijk zijn terug te vinden aan de hand van kenmerken zoals auteur, naam, omschrijving, datum, categorie en status.

### **Toelichting**

Traditioneel zijn DMS-en losstaande backofficesystemen, waarin zowel postregistraties als documentmanagement/RMA wordt uitgevoerd. Deze systemen werden veelal gebruikt binnen de DIV-afdelingen en waren niet of nauwelijks toegankelijk voor gebruikers buiten de DIV-afdeling. Nu, met de opkomst van zaaksystemen zien we steeds vaker dat het DMS een onderdeel is van het stelsel van applicaties, waarmee zaakgericht wordt gewerkt. Het zijn systemen geworden die op basis van open standaarden verbonden kunnen worden met andere systemen in et applicatielandschap.

## 2.8 Gegevensmagazijn

### **Definitie van de referentiecomponent volgens de software-catalogus:**

Systeem voor opslag van gemeentelijke basisgegevens, bij voorkeur conform het RSGB.

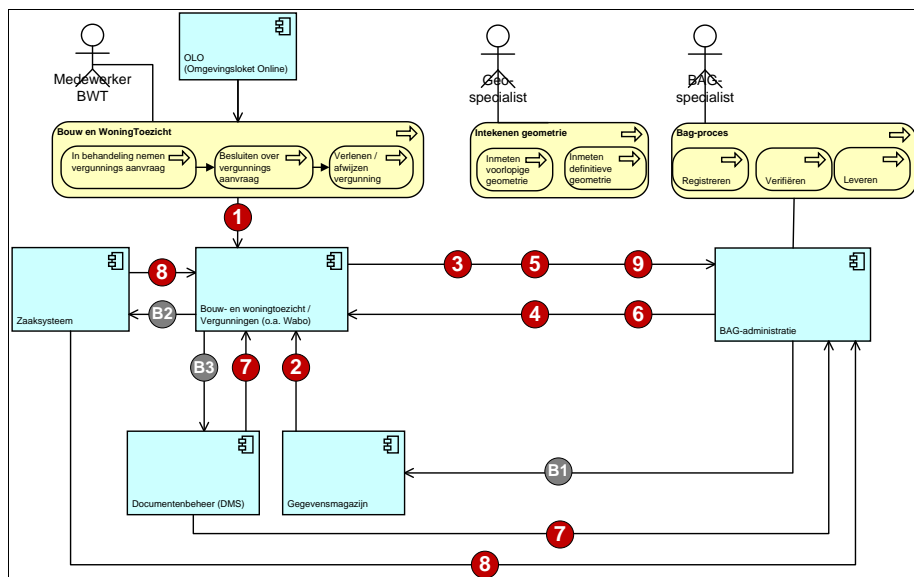
### **Toelichting**

In een gegevensmagazijn worden gegevens die door de gemeente in gemeentelijke administratieve- en dienstverleningsprocessen worden gebruikt centraal opgeslagen én ontsloten. Een gegevensmagazijn kan, afhankelijk van de implementatie, zowel basis- (personen, adressen, WOZ objecten, etc.), kern- (medewerkers, producten, klanten, etc.) als aangehaakte (stemdistricten, buurt- en wijkcodes, etc.) gegevens bevatten.

De belangrijkste functie van een gegevensmagazijn systeem is het ontsluiten van basis-, kern- en/of aangehaakte gegevens van een gemeente. Het ontsluiten van deze gegevens kan bijvoorbeeld plaatsvinden ten behoeve van de baliefunctie van de gemeente, het klantcontactcentrum, het voorinvullen van velden op elektronische formulieren, het ontsluiten van basis-, kern en/of aangehaakte gegevens t.b.v.back-office systemen of voor selecties ten behoeve van afnemers en statistische doeleinden.

## 2.9 Referentiearchitectuur

In de specificatie wordt uitgegaan van een referentiearchitectuur. De uitwisseling van informatie kan bestaan uit informatievragen van de Wabo aan de BAG, zaakinformatie, geometrie, documentinformatie en BAG-relevante gegevens.



Figuur 2 De referentiearchitectuur

In figuur 2 is de referentie-applicatiearchitectuur weergegeven. Bij gemeenten komen verschillende fysieke implementatievarianten van het applicatielandschap voor, elk met eigen voor- en nadelen. De standaard ondersteunt de referentiecomponenten. De gemeente wordt geacht om samen met de leverancier het applicatielandschap te beoordelen op de werking van de standaard, indien niet wordt gewerkt met de genoemde referentiecomponenten.

De volgende systeeminteracties zijn onderkend:

1. Vergunningsaanvraag.  
De vergunningsaanvraag kan zowel via het OLO als via een medewerker BWT ingediend worden.
2. Opvragen BAG-Objecten.  
Bij het behandelen van de vergunningsaanvraag kunnen gegevens van reeds bekende BAG-objecten relevant zijn. Deze worden door het gegevensmagazijn geleverd. Als de BAG-administratie deze gegevens levert vervult de BAG-administratie voor het opvragen van BAG-objecten de rol van gegevensmagazijn.
3. Aanvraagnotificatie.  
Als de aanvraag in behandeling wordt genomen, worden de relevante gegevens aan de BAG-beheerder gestuurd ter beoordeling van de impact van deze aanvraag op

- BAG-objecten. Optioneel worden de identificaties van de betrokken BAG-objecten meegezonden.
4. BAG-Objecten bij Zaak (Onderdeel).  
De identificaties van nieuwe of reeds bestaande BAG-objecten die aan een onderdeel van een aanvraag zijn gekoppeld, worden doorgegeven aan het Wabo-systeem.
  5. Besluit vergunningsaanvraag.  
Het genomen besluit t.a.v. de vergunningsaanvraag wordt doorgegeven aan de BAG-beheerder. Op basis hiervan worden (mogelijke) aanpassingen er in de BAG-administratie doorgevoerd of definitief gemaakt.
  6. Verzoek om controle.  
Indien in de BAG ongeregelheden worden geconstateerd kan een verzoek aan de Wabo gedaan worden om ter plaatse te kijken wat de stand van zaken is. (Optioneel)
  7. Het opvragen van zaakdocumenten, bv aanvraagdocumenten ov ~~brondocument~~ brondocument beschikking. (conform Zaak-~~document~~-Document services, optioneel)
  8. Het opvragen van zaakdetails (conform Zaak-~~document~~-Document services, optioneel)
  9. Toezichtnotificatie  
Een constatering t.a.v. een object door de Wabo wordt doorgegeven aan de BAG om eventuele gevolgen voor de BAG-administratie door te kunnen voeren.
- B1 Het vastleggen van BAG-gegevens in het gegevensmagazijn (buiten scope voor verdere uitwerking binnen deze koppelvakspecificatie).
- B2 Het vastleggen van zaakgegevens (conform Zaak-~~documentservices~~Documentservices, buiten scope)
- B3 Het vastleggen van brondocumenten (conform Zaak-~~document~~-Document services, buiten scope).



## 2.10 Implementatievarianten en standaard services

Aan deze specificatie wordt voldaan indien de in hoofdstuk 6 beschreven services, voor zover deze relevant zijn voor de betreffende applicatie, worden ondersteund. Aanvullend geldt dat er een aantal implementatievarianten is.

Implementatie-variant	Specifieke en aanvullende eisen
A1	Ad hoc bevestigingen van authentieke BAG-gegevens worden rechtstreeks ondersteund door het gegevensmagazijn.
A2	Ad hoc bevestigingen van authentieke BAG-gegevens worden via een servicebus ondersteund door het gegevensmagazijn.
A3	Ad hoc bevestigingen van authentieke BAG-gegevens worden rechtstreeks ondersteund door de BAG-administratie. (BAG vervult voor deze gegevens de rol van gegevensmagazijn)
A4	Ad hoc bevestigingen van authentieke BAG-gegevens worden via een servicebus ondersteund door de BAG-administratie. (BAG vervult voor deze gegevens de rol van gegevensmagazijn)
B1	De communicatie tussen Wabo- en BAG-applicatie kan direct verlopen.
B2	De communicatie tussen Wabo- en BAG-applicatie kan via een servicebus verlopen.
C1	Het zaakstelsel vult zowel het referentiecomponent Vergunningen (o.a. Wabo) als het referentiecomponent Zaakstelsel in. Zaakstelsel ontvangt de aanvraag, creëert de zaak en verzorgt de afhandeling.
C2	Het zaakstelsel ontvangt de aanvraag, creëert de zaak en de procesafhandeling vindt plaats in het vergunningensysteem. Het vergunningensysteem koppelt zaakstatussen terug aan het zaakstelsel.
C3	De vergunningen-applicatie ontvangt de aanvraag, creëert de zaak en behandelt de Wabo-aanvraag. Het vergunningensysteem biedt de zaak en de zaakstatussen aan het zakenmagazijn aan.
D1	De BAG-applicatie ondersteunt niet-BAG-objecten. (toelichting: Dit koppelveld ondersteunt optioneel de uitwisseling van niet-BAG-objecten.)
D2	De BAG-applicatie biedt geen ondersteuning voor niet-BAG-objecten
Zaken	De communicatie vindt plaats op basis van de Wabo zaak. Er is dus maar één implementatievariant als het gaat om de inrichting van een dergelijke zaak: Alles in 1 zaak (BAG en Wabo samen)

## 2.11 Advies m.b.t opdrachtverstrekking door gemeente

Voor het voldoen aan deze standaard dient een gemeente in haar programma van eisen of opdracht de volgende gegevens op te nemen:

- De aangeboden applicatie dient de services, zoals in dit koppelveld beschreven, te ondersteunen voor zover dat bij de rol van die applicatie binnen dit koppelveld hoort. Dat doet de leverancier door aan te geven welke referentiecomponenten door de applicatie worden ingevuld en welke services ondersteund worden.

Standaard Services voor het uitwisselen van informatie tussen Wabo en BAG systemen



- b. De leverancier beschrijft of er beperkingen zijn t.a.v. de in paragraaf 2.10 ~~Implementatievarianten en standaard services~~ *Implementatievarianten en standaard services* genoemde implementatie-varianten voor de aangeboden applicatie.

Met opmaak: Lettertype: Cursief

### 3. Beveiliging, autorisatie en protocollen

Voor beveiliging en autorisatie geldt als uitgangspunt dat de services die in deze specificatie beschreven zijn binnengemeentelijk gebruikt worden.

De eisen van informatiebeveiliging en autorisatie die gesteld worden aan de beschreven koppelfuncties zijn gelijk aan de eisen die gelden voor de normale eindgebruikerfuncties voor de betrokken systemen en ICT-infrastructuur. De betrokken systemen dienen zelf zorg te dragen voor adequate authenticatie en autorisatievoorzieningen.

Op technisch vlak gelden voor de koppelfuncties de volgende aanvullende eisen.

#### Authenticatie

De authenticatie dient door het ontvangende systeem plaats te vinden. Het ontvangende systeem dient de identiteit van het zendende systeem vast te stellen.

#### Autorisatie

Op basis van het StUF:Stuurgegeven </applicatie> van het zendende systeem dient het ontvangende systeem te bepalen of de gevraagde service / functie/ koppeling door het zendende systeem mag worden gebruikt.

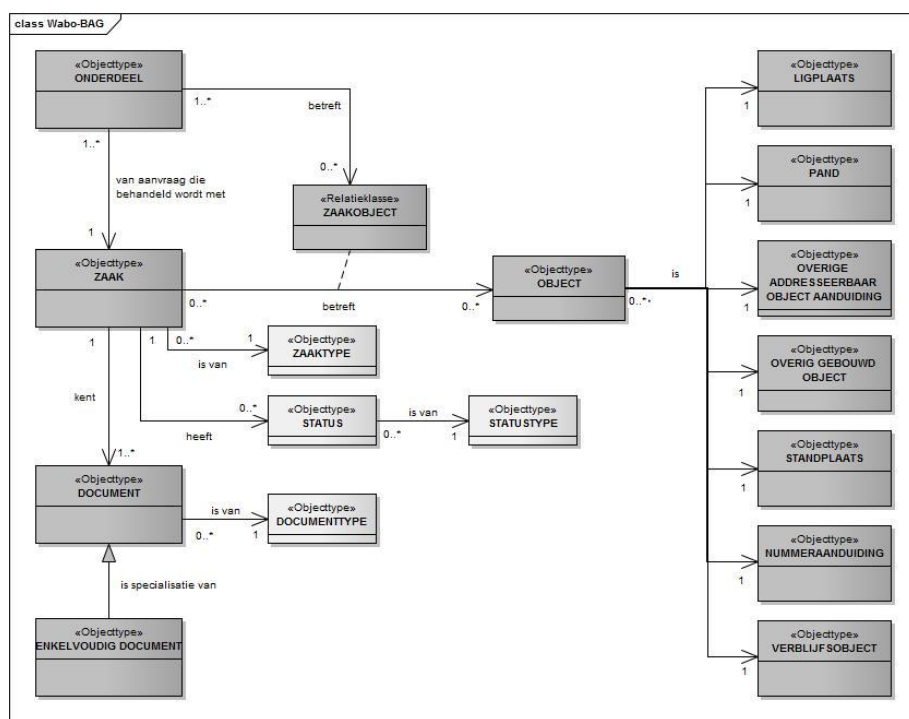
#### Protocollen:

- StUF protocolbindingen 3.02 / HTTPS/XML/SOAP  
Voor wat betreft de informatiebeveiliging verwijzen we naar de documenten van ~~KING-VNG Realisatie~~ hierover:  
<https://www.informatiebeveiligingsdienst.nl/kennisproducten-ibd/https://new.kinggemeenten.nl/informatiebeveiliging/downloads-informatiebeveiligingsdienst>

## 4. Informatiemodel

### 4.1 Informatiemodel

Dit model is een visuele weergave van de informatieobjecten die een rol spelen in de informatie-uitwisseling tussen Wabo- en BAG-processen. Hierbij is uitgegaan van zaakgericht werken.



Figuur 3 Informatiemodel Wabo-BAG

Met de aanvraag van een omgevingsvergunning wordt een ZAAK gestart in de Wabo-applicatie. De Wabo-applicatie wisselt beperkt informatie over de zaak uit met de BAG-applicatie. Er bestaat behoefte om naast de *identificatie* en de *omschrijving* van een ZAAK ook het *OLO-aanvraagnummer* en de *Wabo-gebeurtenis* uit te wisselen. Dat laatste is nodig om bijvoorbeeld het intrekken van een vergunningsaanvraag door te kunnen geven aan de BAG. *OLO-aanvraagnummer* en de *Wabo-gebeurtenis* zijn niet bekend binnen het RGBZ als attribuut bij de ZAAK. Voor het Wabo-BAG koppelvlak worden het *OLO-aanvraagnummer* opgenomen als *kenmerk* van de zaak en de *Wabo-gebeurtenis* als combinatie van zaakresultaat en zaakstatus bij de ZAAK.

Omgevingsvergunningsaanvragen kunnen uit meerdere activiteiten (ONDERDEEL) bestaan (Bouwen, Slopen etc.). Een ZAAK heeft dan ook een relatie met 1 of meerdere

ONDERDELEN. Binnen het Wabo-proces worden de bestaande (BAG-)OBJECTEN opgevraagd waar de aanvraag betrekking op heeft en gekoppeld aan de ZAAK en aan het nieuw gedefinieerde objecttype ONDERDEEL.

Voor het Wabo-BAG koppelvlak is de omschrijving (onderdeelsoort) van het ONDERDEEL en het feit of een onderdeel verleend of geweigerd is van belang. Het ONDERDEEL heeft via de relatieklasse ZAAKOBJECT een relatie met zowel de ZAAK als de OBJECTen die binnen dit ONDERDEEL aan de zaak gekoppeld zijn. In bijlage B is opgenomen hoe het OLO het onderdeel gemodelleerd heeft.

Binnen een Wabo-besluit (of beschikking) wordt per ONDERDEEL bepaald of het verleend of geweigerd is. Het is dus relevant voor de BAG om te weten welk ONDERDEEL verleend of geweigerd is en op welke OBJECTen dat ONDERDEEL betrekking heeft. Dit wijkt qua structuur af van het objecttype BESLUIT.

De objecten "ZAAK", "DOCUMENT" en "OBJECT" zijn objecten uit het RGBZ. Deze objecten worden in dit informatiemodel gebruikt, maar er zijn geen wijzigingen aangebracht in deze objecten.

De objecten "OVERIGE ADRESSEERBAAR OBJECT AANDUIDING", "PAND", "LIGPLAATS", "STANDPLAATS", "OVERIG GEBOUWD OBJECT", "VERBLIJFSOBJECT" en "NUMMERAANDUIDING" zijn objecten die overgenomen zijn uit het RSGB.

Er geldt een beperking voor de relatie ZAAKOBJECT tussen ZAAK en OBJECT en de relatie tussen ONDERDEEL en OBJECT. Een ZAAKOBJECT mag alleen aan een ONDERDEEL gerelateerd worden als het betreffende onderdeel een relatie heeft met dezelfde ZAAK als waar het ZAAKOBJECT aan gerelateerd is.

Het volledige (verkorte) informatiemodel is als bijlage toegevoegd in een apart document. Zie Bijlage C.

## 5. Beschrijving proces Wabo - BAG

Dit hoofdstuk beschrijft de processen in de Wabo-applicatie en hun relatie met de BAG.

### 5.1 *Taakverdeling applicaties*

Wabo-processen betreffen vaak het wijzigen (bijvoorbeeld verbouw) of laten ontstaan (bijvoorbeeld nieuwbouw) van BAG-objecten. Het is relevant om de identificaties van de BAG-objecten waar het om gaat in de Wabo-applicatie over te nemen.

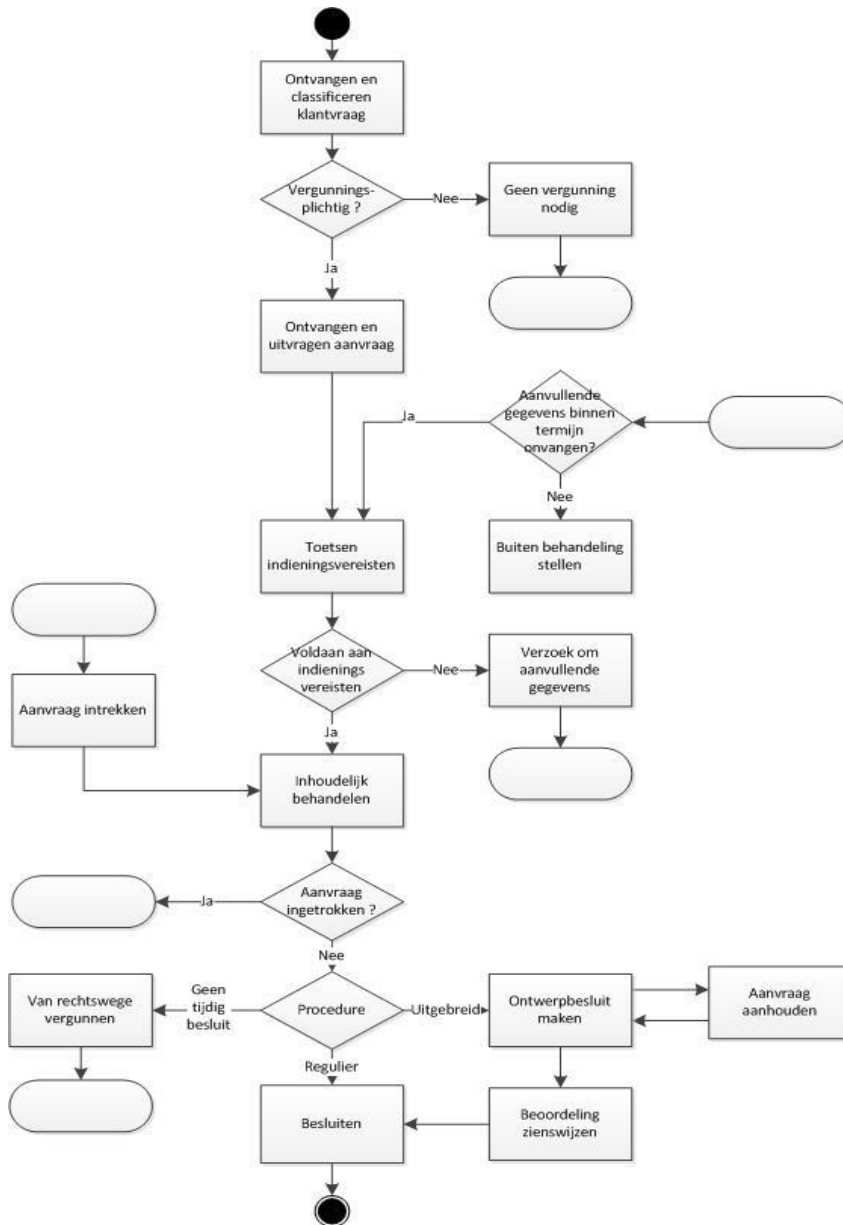
De Wabo-medewerker koppelt initieel *bestaande* BAG-objecten die relevant zijn voor de Wabo-zaak aan de betreffende onderdelen per zaak.

De beslissing welke BAG-objecten worden gewijzigd of aangemaakt in de BAG-applicatie wordt door de BAG-beheerder genomen. De reden hiervoor is dat het ongewenst is het takenpakket van de Wabo-vergunningverlener en/of -toezichthouder met deze werkzaamheden te verzwaren. Daarnaast beschikt de BAG-applicatie over de benodigde functies om nieuwe BAG-objecten op te voeren.

Om deze reden bevat dit koppelvlak wel een Aanvraagnotificatie vanuit de Wabo naar de BAG, maar neemt de BAG-applicatie/-beheerder de beslissing welke nieuwe objecten en mutaties op bestaande objecten hij opvoert.

Informatie over BAG-objecten gekoppeld zijn aan welke onderdelen van de aanvraag wordt vervolgens door de BAG-applicatie aan de Wabo-applicatie beschikbaar gesteld.

Bijgevoegd een schematische weergave van het Wabo-proces:



Figuur 4 Procesmodel vergunningverlening

## 5.2 *Ontvangen en classificeren aanvraag*

De aanvraag voor een Wabo-vergunning wordt ingediend en komt in referentiecomponent zaaksysteem / Vergunningenapplicatie terecht. De manier waarop dit gebeurt, is niet relevant, maar een aanvrager kan gebruik maken van het OmgevingsLoket Online (OLO) of van een papieren aanvraag via de post of aan de balie. Voor de communicatie met de BAG is deze gebeurtenis niet relevant, anders dan dat dit de 'formele' start is van het gehele proces van vergunningsaanvraag en -verlening.

## 5.3 *Geen vergunning nodig*

De ambtenaar beoordeelt of er sprake is van een vergunningsplichtige activiteit. Is dit niet het geval, dan wordt er een Aanvraagnotificatie verstuurd waarin aangegeven wordt dat het betreffende onderdeel vergunningsvrij is. De zaak in het Wabo-pakket kan worden afgesloten.

De aanleiding voor de aanvraag voor de BAG is, als het om BAG-relevante objecten gaat, interessant omdat er sprake is van het ontstaan van nieuwe objecten of het wijzigen of verdwijnen van oude objecten. Denk bijvoorbeeld aan sloop of de bouw van een (duurzaam met de aarde verbonden) schuur in een achtertuin.

Hoewel voorbarig (de wijzigingen zijn dan nog niet doorgevoerd), is het een nuttig signaal voor de BAG-beheerder dat er wijzigingen op stapel staan. Aangezien er geen vergunning noodzakelijk is, zal de burger immers waarschijnlijk geen signaal meer geven van de realisatie van de voorgenomen wijzigingen.

## 5.4 *Ontvangen en uitvragen aanvraag*

Om de aanvraag te kunnen behandelen wordt deze eerst beoordeeld op volledigheid. Mogelijk wordt de aanvrager gevraagd om aanvullende informatie. Ook kan in deze fase de aanvraag worden aangevuld met gegevens/identificaties van authentieke objecten in de aanvraag. Hiervoor worden gegevens uit de BAG overgenomen.

## 5.5 *Verzoek om aanvullende gegevens*

Indien er gegevens ontbreken aan de aanvraag dan wordt er een verzoek aan de indiener gedaan om deze gegevens alsnog aan te leveren. De aanvrager dient deze gegevens binnen een bepaalde termijn aan te leveren om de aanvraag verder te laten behandelen.

## 5.6 *Buiten behandeling stellen*

De vergunningverlener kan besluiten om de aanvraag buiten behandeling te stellen als deze niet compleet is en/of niet compleet kan worden gemaakt. Dus als de aanvullende gegevens niet binnen de gestelde termijn aangeleverd worden door de aanvrager. In dat geval hoeft de aanvraag ook niet aan de BAG geleverd te worden.

Er is nog geen sprake geweest van melding van de aanvraag bij de BAG, dus hoeft de BAG-beheerder ook niet op de hoogte te worden gebracht van de buitenbehandelingsstelling. Voor de BAG is deze gebeurtenis in die zin van belang dat er in het geheel geen melding richting de BAG zal worden gedaan.

### 5.7 *Toetsen indieningsvereisten*

De vergunningverlener bepaalt of de aanvraag voldoet aan de indieningsvereisten die er voor de betreffende vergunning zijn vastgesteld. In deze stap kan ook geconstateerd worden dat er aanvullende gegevens nodig zijn om aan de indieningsvereisten te voldoen. In deze stap is er geen interactie tussen Wabo- en BAG-systeem.

### 5.8 *Inhoudelijk behandelen*

Op het moment dat een aanvraag in behandeling wordt genomen, wordt er een bericht (Aanvraagnotificatie) aan de BAG verstuurd met een toelichting waar de vergunningsaanvraag over gaat. De BAG-beheerder is dan op de hoogte van mogelijk werk dat hij moet doen om de vergunning voor te bereiden. Eventueel kan de BAG-beheerder op dit moment al starten met het (niet authentiek) opvoeren van nummeraanduidingen en objecten. De id's van deze niet authentieke BAG-objecten worden gekoppeld aan de zaak die de vergunningsaanvraag betreft.

Tijdens het proces van beoordeling en besluitvorming kunnen er verschillende gebeurtenissen optreden die gevolgen hebben voor de interactie tussen BAG- en Wabo-systeem:

1. de aanvraag wordt aangepast;
2. de aanvraag wordt aangehouden;
3. de aanvraag wordt ingetrokken door de aanvrager;
4. de aanvraag wordt aangevuld met (authentieke) gegevens;
5. de aanvraag wordt beschikt.

Deze gebeurtenissen zijn voor de BAG-beheerder interessant. Omdat hij naar aanleiding van het in behandeling nemen van de Wabo-aanvraag al kan starten met het voorlopig opvoeren van wijzigingen in de BAG, is het voor hem interessant te vernemen wanneer:

- de op te voeren gegevens mogelijk zijn gewijzigd,
- de termijn van vergunningverlening (en daarmee de 'deadline' voor opvoer van de BAG-mutaties) is verschoven en
- de aanvrager de aanvraag heeft ingetrokken.

Omgekeerd kunnen de gegevens van de aanvraag in de Wabo-applicatie verder worden aangevuld met gegevens uit de BAG (de voorlaatste gebeurtenis in het lijstje).

### 5.9 *Aanvraag intrekken*

Wanneer een aanvraag wordt ingetrokken (nadat deze in behandeling is genomen), moet de BAG-beheerder eventuele voorbereidende werkzaamheden in de BAG ongedaan maken. Bovendien betekent dit dat verdere voorbereidende werkzaamheden niet meer noodzakelijk zijn. Dit wordt doorgegeven met het bericht Statusnotificatie.

### 5.10 *Aanvraag aanhouden*

Het aanhouden van de aanvraag wordt aan de BAG-beheerder doorgegeven, zodat deze zijn planning hierop kan aanpassen. Dit wordt doorgegeven met het bericht Statusnotificatie met daarin de in de Wabo vastgelegde datum.

### 5.11 *Van rechtswege vergunnen*

Wanneer een beslissing niet op tijd is genomen in een reguliere aanvraagbehandeling, wordt de vergunning van rechtswege verleend. Hoewel dat geen beslissing meer is, geeft dit



richting de BAG hetzelfde resultaat als ware er een positief besluit genomen. Dit wordt doorgegeven met het bericht Statusnotificatie.

### **5.12 Ontwerpbesluit nemen**

In een uitgebreide aanvraagbehandeling wordt er een ontwerpbesluit genomen en gepubliceerd. Hiermee start een termijn waarin belanghebbenden zienswijzen in kunnen dienen. Na deze termijn wordt een definitief besluit genomen.

Wanneer het ontwerpbesluit is genomen, kan dit door de BAG-beheerder worden gezien als signaal om de opvoer van wijzigingen in de BAG te starten. De kans dat de vergunning als zodanig wordt verleend, is dan immers al redelijk groot.

Dit besluit wordt aan de BAG-administratie doorgegeven met het bericht Statusnotificatie

### **5.13 Beoordelen zienswijzen**

Tijdens het deelproces van de beoordeling van zienswijzen is het mogelijk dat wijzigingen in het ontwerpbesluit worden doorgevoerd. Voor de BAG-beheerder betekent dit dat eventueel al voorbereide wijzigingen in de BAG moeten worden aangepast.

Het eventueel intrekken of aanhouden van de aanvraag als gevolg van de beoordeling van de zienswijzen, wordt aan de BAG-administratie doorgegeven met het bericht Statusnotificatie.

### **5.14 Besluit nemen**

Uiteindelijk wordt er een besluit genomen om de vergunning te verlenen of te weigeren. Op dat moment start de termijn van vier dagen waarin de BAG-beheerder de mutaties in de BAG moet verwerken en door moet geven aan de LV-BAG.

Het besluit wordt doorgegeven aan de BAG-administratie met het bericht Statusnotificatie.

### **5.15 Werkzaamheden in de BAG doorgeven aan Wabo**

Op het moment dat de BAG-beheerder (voorlopige) mutaties opvoert in de BAG naar aanleiding van een aanvraag (met name de creatie van objecten is hierbij van belang), worden deze doorgegeven aan de Wabo-applicatie.

Dit wordt doorgegeven aan de component Vergunningen (o.a. Wabo) met het bericht Objectenbijzonderdeel.

### **5.16 Toezicht**

Na verlening van de beschikking worden BAG-relevante toezichtgegevens in verschillende stappen opgevoerd in de Wabo-applicatie.

Dit zijn stappen als feitelijke bouw gestart, sleutelgereedmeldingen en de constatering van zoals afzien van bouw, splitsingen en samenvoegingen en kleine of ingrijpende verbouwingen. Dit toezicht-proces is niet opgenomen in het processchema. Dit wordt aan de BAG-beheerder doorgegeven met het bericht Toezichtnotificatie

## 6. Specificaties Services

Dit hoofdstuk beschrijft de berichten tussen Wabo- en BAG-administratie.

Het interactiediagram biedt overzicht in hoe de berichten zich tot elkaar verhouden en in welke volgorde de berichten worden gebruikt.

Per bericht wordt in dit berichtenboek aangegeven (indien relevant):

- Berichtnaam
- Trigger van het bericht
- Verandering in Wabo/BAG ten gevolge van het bericht
- Lijst van objecten en velden in het bericht, en per veld:
  - Specificatie van de vulling van het veld
  - Toelichting, bijvoorbeeld met de gebruikersactie of configuratie die nodig is om de juiste vulling te krijgen.

Tevens wordt bij de berichten een sequence-diagram getoond waarin duidelijk wordt welk systeem het bericht initieert.

### 6.1 *Interactie.*

In dit overzicht zijn (technische) bevestigingsberichten en foutberichten in het kader van de overzichtelijkheid weggelaten.

#### 6.1.1 **Zaakdocumenten inzien**

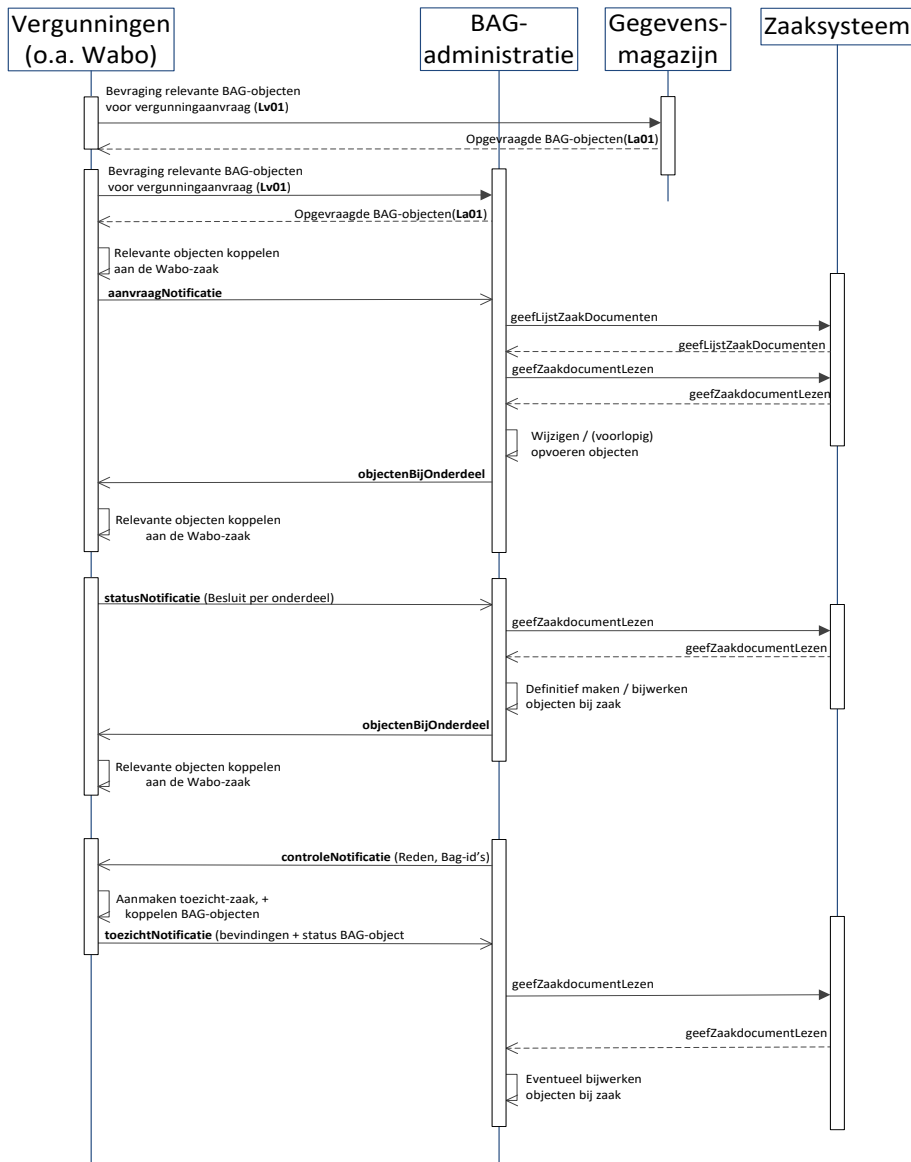
De interactie tussen de BAG-administratie en het Zaaksysteem is gebaseerd op Zaak-document services. De berichten die in deze interactie die het ophalen van zaakdocumenten beschrijven kunnen zowel tussen Bag-administratie en Zaaksysteem worden uitgewisseld als tussen de BAG-administratie en het Document Management Systeem. Dit is afhankelijk van de implementatie van de Zaak – document services.

Als dit koppelvlak ingezet wordt zonder dat er sprake is van ondersteuning van de Zaak-documentservices, dan wordt de interactie tussen BAG-administratie en Document Management Systeem procedureel ingericht en zal niet conform het beschreven interactiepatroon plaatsvinden.

#### 6.1.2 **Zaak aanmaken en documenten vastleggen**

De interactie tussen de Wabo-applicatie, het zaaksysteem en het Document Management Systeem is niet opgenomen in het interactiediagram. Hoe het creëren van zaken, het vastleggen van zaakdetails en het vastleggen van zaakdocumenten plaatsvindt, is niet binnen scope van deze koppelvlakdocumentatie. Deze interacties worden dan ook niet beschreven in dit document en daarvoor wordt verwezen naar de standaard Zaak-documentservices. In hoofdstuk 7 worden wel de specifieke zaak-documentservices benoemd die voor de Wabo-applicatie en/of de BAG-applicatie relevant zijn.

### 6.1.3 Interactiediagram



Figuur 5 Interactiemodel

## 6.2 Ad hoc bevragen BAG-objecten

Deze functie wordt gebruikt door de Wabo-applicatie om na een bevraging van de BAG, 'ad hoc' een relatie te leggen tussen BAG-objecten en de zaak/vergunningaanvraag. Voorbeeld: via het OLO komt een niet-authentiek adres binnen. De vergunningverlener mag (wettelijk gezien) bij de zaak alleen authentieke gegevens hebben staan. De vergunningverlener bevrage het gegevensmagazijn of de BAG-applicatie bijvoorbeeld door op Postcode-huisnummer te zoeken en legt een relatie met het BAG-object.

In de antwoordberichten zitten alle elementen die voor aanlevering aan de LV-BAG verplicht zijn. Alle overige informatie is optioneel of wordt als extra element geleverd indien BG 3.10 hier niet in voorziet. De berichtuitwisseling vindt plaats op basis van generieke StUF BG Lv01 vraag- en La01 antwoordberichten, dus alleen de actuele stand van zaken van een object wordt als antwoord teruggegeven. Er zijn dan ook geen aparte berichtschemata's opgesteld voor deze berichten.

Voorwaardelijke referentiecomponent: Gegevensmagazijn. Een BAG-applicatie die deze functionaliteit ondersteunt kan een gegevensmagazijn overbodig maken voor dit koppelvlak.

### 6.2.1 Algemeen

Doel	Doel van deze berichten is reeds in de BAG-administratie bekende BAG-objecten op te voeren binnen de Vergunning (Wabo)-applicatie. De berichten zijn op diverse momenten in het proces toe te passen.
Voorwaarde	Aanvraag (Zaak ) is bekend in Wabo-applicatie
Trigger bericht	Handmatige actie gebruiker, vooral bij ontvangen aanvraag in de Wabo-applicatie.
Direct Gevolg	Wabo kan gevonden relevante objecten bij de zaak plaatsen.
Bijzonderheden	Ook niet-authentieke objecten worden teruggegeven. Met name bij het voorlopig opvoeren van nieuwe panden/verblijfsobjecten is het opvragen van niet-authentieke objecten van belang.

Tussen de Wabo- en de BAG-applicatie (of het gegevensmagazijn) is een vraag/antwoord interactie. In onderstaande tabellen staat aangegeven welke elementen **minimaal** door de genoemde referentiecomponenten ondersteund worden. Of de genoemde elementen daadwerkelijk gebruikt worden hangt af van de wensen bij de implementatie bij een gemeente of een samenwerkingsverband.

Andere elementen mogen in het bericht voorkomen (zolang het bericht voldoet aan de StUF BG vraag/antwoord schema's), maar verwerking en het gebruik hiervan wordt niet door deze specificatie afgedwongen.

### 6.2.2 Stuurgegevens en parameters

Voor alle berichten geldt dat stuurgegevens en parameters conform de StUF standaard opgenomen worden.

Bij implementatie dienen expliciete afspraken gemaakt te worden op basis van de wens van de gemeenten over het toepassen van de parameters "sortering" en "maximumAantal".

### 6.2.3 Wabo => BAG aoaLv01 (Nummeraanduiding)

Het opvragen van een Adresseerbaar Object Aanduiding. Er is een opsomming gemaakt welke selectiecriteria minimaal ondersteund moeten worden om aan deze standaard te voldoen.

De scope van het vraagbericht kan bij implementatie naar behoefte van de gemeente bepaald worden. Echter, om aan deze standaard te voldoen moeten minimaal de elementen die in het antwoordbericht aoaLa01 genoemd zijn opgevraagd kunnen worden.

#### Selectiecriteria voor vraagbericht aoaLv01

<b>Berichttype:</b> aoaLv01		
<b>Selectiecriteria</b>		
<i>Object = adresseerbaarObjectAanduiding (AOA)</i>		
gelijk.identificatie	BAG-ID	
gelijk.typering	Typering nummeraanduiding of overig adresseerbaar object aanduiding.	
gelijk.wpl.identificatie	BAG-ID Woonplaats	
gelijk.wpl.woonplaatsNaam	Naam woonplaats	
gelijk.opr.identificatie	BAG-ID Openbare ruimte	
gelijk.gor.openbareRuimteNaam	Naam openbare ruimte	
gelijk.huisnummer	Huisnummer	
gelijk.huisletter	Huisletter	
gelijk.huisnummertoevoeging	Huisnummertoevoeging	
gelijk.postcode	Postcode	

### 6.2.4 BAG => Wabo aoaLa01 (Nummeraanduiding)

Hier is beschreven wat een systeem minimaal moet kunnen antwoorden en/of verwerken om aan deze standaard te voldoen. Bij de implementatie door de gemeente wordt bepaald welke van deze elementen ook daadwerkelijk toegepast worden.

#### Antwoordbericht : aoaLa01

<b>Berichttype:</b> aoaLa01		
<b>StUF-elementen</b>		
<b>Melding</b>		
melding	Vrije melding	
<b>StUF-BG elementen</b>		

<i>Object = adresseerbaarObjectAanduiding (AOA)</i>	
antwoord.object.identificatie	BAG-ID
antwoord.object.authentiek	Authentiek J/N
antwoord.object.typering	Type adresseerbaar object
antwoord.object.wpl.identificatie	BAG-ID Woonplaats
antwoord.object.wpl.woonplaatsNaam	Woonplaats naam
antwoord.object.opr.identificatie	Identificatie openbare ruimte
antwoord.object.gor.openbareRuimteNaam	Openbare ruimte naam
antwoord.object.huisnummer	Huisnummer
antwoord.object.huisletter	Huisletter
antwoord.object.huisnummertoevoeging	Huisnummertoevoeging
antwoord.object.postcode	Postcode
antwoord.object.num.indicatieHoofdadres	Indicatie Hoofdadres
antwoord.object.num.status	Status nummeraanduiding
antwoord.object.num.geconstateerd	Geconstateerd
antwoord.object.inOnderzoek	Indicatie In Onderzoek
antwoord.object.bronDocument.identificatie	brondocument-identificatie
antwoord.object.bronDocument.datum	brondocument-datum
antwoord.object.ingangsdatumObject	Ingangsdatum
antwoord.object.einddatumObject	Einddatum (afhankelijk van de BAG-status, dit veld kan leeg zijn)

#### 6.2.5 Wabo => BAG tgoLv01 (Benoemd Object)

Het opvragen van een Benoemd Object (waaronder de gerelateerde benoemd(e) object(en)) op basis van het adres. Er is een opsomming gemaakt welke selectiecriteria minimaal ondersteund moeten worden om aan deze standaard te voldoen.

De scope van het vraagbericht kan bij implementatie naar behoefte van de gemeente bepaald worden. Echter, om aan deze standaard te voldoen moeten minimaal de elementen die in het antwoordbericht tgoLa01 genoemd zijn opgevraagd kunnen worden waar dat voor het onderliggende objecttype van toepassing is ( bv. een verblijfsobject heeft geen vlakgeometrie ).

#### Selectiecriteria voor vraagbericht tgoLv01

<b>Berichttype: tgoLv01</b>	
<b>Selectiecriteria</b>	
<i>Object = benoemdObject (TGO)</i>	
gelijk.identificatie	BAG-ID
gelijk.typering	Type object
gelijk.adresAanduidingGrp.num.identificatie	Identificatie Nummeraanduiding
gelijk.adresAanduidingGrp.wpl.identificatie	BAG-ID Woonplaats
gelijk.adresAanduidingGrp.wpl.woonplaatsNaam	Naam woonplaats
gelijk.adresAanduidingGrp.opr.identificatie	BAG-ID Openbare ruimte
gelijk.adresAanduidingGrp.gor.openbareRuimteNaam	Naam openbare ruimte

gelijk.adresAanduidingGrp.huisnummer	Huisnummer	
gelijk.adresAanduidingGrp.huisletter	Huisletter	
gelijk.adresAanduidingGrp.huisnummertoevoeging	Huisnummertoevoeging	
gelijk.adresAanduidingGrp.postcode	Postcode	

#### 6.2.6 BAG => Wabo tgoLa01 (Benoemd Object)

Hier is beschreven wat een systeem minimaal moet kunnen antwoorden en/of verwerken om aan deze standaard te voldoen. Bij de implementatie door de gemeente wordt bepaald welke van deze elementen ook daadwerkelijk toegepast worden.

#### Antwoordbericht: tgoLa01

<b>Berichttype: tgoLa01</b>		
<b>StUF-elementen</b>		
<b>Melding</b>		
melding	Vrije melding	
<b>StUF-BG elementen</b>		
<i>Object = benoemdObject (TGO)</i>		
antwoord.object.identificatie	Identificatie benoemd object	
antwoord.object.typering	Typering benoemd object	
<b>antwoord.object.adresAanduidingGrp</b>	Adres AanduidingGrp	
antwoord.object.adresAanduidingGrp.num.identificatie	Identificatie Nummeraanduiding	
antwoord.object.adresAanduidingGrp.wpl.identificatie	BAG-ID Woonplaats	
antwoord.object.adresAanduidingGrp.wpl.woonplaatsNaam	Naam woonplaats	
antwoord.object.adresAanduidingGrp.opr.identificatie	BAG-ID Openbare ruimte	
antwoord.object.adresAanduidingGrp.gor.openbareRuimteNaam	Naam openbare ruimte	
antwoord.object.adresAanduidingGrp.huisnummer	Huisnummer	
antwoord.object.adresAanduidingGrp.huisletter	Huisletter	
antwoord.adresAanduidingGrp.huisnummertoevoeging	Huisnummertoevoeging	
antwoord.object.adresAanduidingGrp.postcode	Postcode	
antwoord.object.gbo.puntGeometrie	Punt-Geometrie Gebouwd Object	
antwoord.object.vlakGeometrie	Vlak-Geometrie Gebouwd Object	
antwoord.object.gbo.gebruiksdoel	Gebruiksdoel benoemd object	
antwoord.object.gbo.oppervlakte	Oppervlakte gebouwd object	
antwoord.object.aot.status	Status adresseerbaar object.	
antwoord.object.aot.geconstateerd	Geconstateerd adresseerbaar object	
antwoord.object.inOnderzoek	Indicatie onderzoek	

antwoord.object.ingangsdatumObject	Ingangsdatum object.	
antwoord.object.einddatumObject	Einddatum object.	

#### 6.2.7 Wabo => BAG oprLv01 (Openbare Ruimte)

Het opvragen van een Openbare ruimte. Er is een opsomming gemaakt welke selectiecriteria minimaal ondersteund moeten worden om aan deze standaard te voldoen.

De scope van het vraagbericht kan bij implementatie naar behoefte van de gemeente bepaald worden. Echter, om aan deze standaard te voldoen moeten minimaal de elementen die in het antwoordbericht oprLa01 genoemd zijn opgevraagd kunnen worden.

#### Vraagbericht oprLv01

<b>Berichttype:</b> oprLv01		
<b>Selectiecriteria</b>		
<i>Object = openbareRuimte (OPR)</i>		
gelijk.identificatie	BAG-ID Openbare Ruimte	
gelijk.wpl.identificatie	BAG-ID Woonplaats	
gelijk.wpl.woonplaatsNaam	Naam woonplaats	
gelijk.gor.openbareRuimteNaam	Naam openbare ruimte	
gelijk.gor.type	Type openbare ruimte	

#### 6.2.8 BAG => Wabo oprLa01 (Openbare Ruimte)

Hier is beschreven wat een systeem minimaal moet kunnen antwoorden en/of verwerken om aan deze standaard te voldoen. Bij de implementatie door de gemeente wordt bepaald welke van deze elementen ook daadwerkelijk toegepast worden.

#### Antwoordbericht oprLa01

<b>Berichttype:</b> oprLa01		
<b>StUF-elementen</b>		
melding	Vrije melding	
<b>StUF-BG elementen</b>		
<i>Object = openbareRuimte (GOR)</i>		
antwoord.object.identificatie	BAG-ID	
antwoord.object.authentiek	Authentiek J/N	
antwoord.object.wpl.identificatie	BAG-ID Woonplaats	
antwoord.object.wpl.woonplaatsNaam	Woonplaats naam	
antwoord.object.gor.openbareRuimteNaam	Openbare ruimte naam	
antwoord.object.gor.geconstateerd	Geconstateerd	
antwoord.object.gor.type	Type openbare ruimte	
antwoord.object.gor.status	Status openbare ruimte	
antwoord.object.inOnderzoek	Indicatie In Onderzoek	
antwoord.object.bronDdocument.identificatie	brondocument-identificatie	
antwoord.object.bronDocument.datum	brondocument-datum	
antwoord.object.ingangsdatumObject	Ingangsdatum	
antwoord.object.einddatumObject	Einddatum (afhankelijk van de BAG-status, dit veld kan leeg zijn)	



### 6.2.9 Wabo => BAG wpLv01 (Woonplaats)

Het opvragen van een Woonplaats. Er is een opsomming gemaakt welke selectiecriteria minimaal ondersteund moeten worden om aan deze standaard te voldoen. De scope van het vraagbericht kan bij implementatie naar behoefte van de gemeente bepaald worden. Echter, om aan deze standaard te voldoen moeten minimaal de elementen die in het antwoordbericht wpLa01 genoemd zijn opgevraagd kunnen worden.

#### Vraagbericht : wpLv01

<b>Berichttype:</b> wpLv01		
<b>StUF-elementen</b>		
<b>Selectiecriteria</b>		
<i>Object = woonplaats (WPL)</i>		
gelijk.identificatie	BAG-ID Woonplaats	
gelijk.woonplaatsNaam	Naam woonplaats	
gelijk.gem.gemeenteCode	Code gemeente	
gelijk.gem.gemeenteNaam	Naam gemeente	

### 6.2.10 BAG => Wabo wpLa01 (Woonplaats)

Hier is beschreven wat een systeem minimaal moet kunnen antwoorden en/of verwerken om aan deze standaard te voldoen. Bij de implementatie door de gemeente wordt bepaald welke van deze elementen ook daadwerkelijk toegepast worden.

#### Antwoordbericht wpLa01

<b>Berichttype:</b> wpLa01		
<b>StUF-elementen</b>		
<b>Melding</b>		
melding	Vrije melding	
<b>StUF-BG elementen</b>		
<i>Object = woonplaats (WPL)</i>		
antwoord.object.identificatie	BAG-ID	
antwoord.object.authentiek	Authentiek J/N	
antwoord.object.woonplaatsNaam	Naam woonplaats	
antwoord.object.woonplaatsNaamNEN	Woonplaatsnaam conform NEN	
antwoord.object.gem.gemeenteCode	Gemeentecode	
antwoord.object.gem.gemeenteNaam	Gemeentenaam	
antwoord.object.geometrie	Geometrie	
antwoord.object.status	BAG-Status	
antwoord.object.geconstateerd	Geconstateerd	
antwoord.object.inOnderzoek	Indicatie In Onderzoek	
antwoord.object.brondocument.identificatie	brondocument-identificatie	
antwoord.object.brondocument.datum	brondocument-datum	
antwoord.object.ingangsdatumObject	Ingangsdatum	
antwoord.object.einddatumObject	Einddatum	

### 6.2.11 Wabo => BAG pndLv01 (Pand)

Het opvragen van een Pand. Er is een opsomming gemaakt welke selectiecriteria minimaal ondersteund moeten worden om aan deze standaard te voldoen.  
De scope van het vraagbericht kan bij implementatie naar behoefte van de gemeente bepaald worden. Echter, om aan deze standaard te voldoen moeten minimaal de elementen die in het antwoordbericht pndLa01 genoemd zijn opgevraagd kunnen worden.

#### Vraagbericht : pndLv01

<b>Berichttype:</b> pndLv01		
<b>StUF-elementen</b>		
<b>Selectiecriteria</b>		
<i>Object = woonplaats (PND)</i>		
gelijk.identificatie	BAG-ID Pand	
gelijk.heeftInliggend.gerelateerde.adresAanduidin gGrp.wpl.woonplaatsnaam	Naam woonplaats	
gelijk.heeftInliggend.gerelateerde.adresAanduidin gGrp.gor.openbareRuimteNaam	Openbare ruimte naam	
gelijk.heeftInliggend.gerelateerde.adresAanduidin gGrp.aoa.postcode	Postcode	
gelijk.heeftInliggend.gerelateerde.adresAanduidin gGrp.aoa.huisnummer	Huisnummer	
gelijk.heeftInliggend.gerelateerde.adresAanduidin gGrp.aoa.huisletter	Huisletter	
gelijk.heeftInliggend.gerelateerde.adresAanduidin gGrp.aoa.huisnummertoevoeging	Huisnummer Toevoeging	

### 6.2.12 BAG => Wabo pndLa01 (Pand)

Hier is beschreven wat een systeem minimaal moet kunnen antwoorden en/of verwerken om aan deze standaard te voldoen. Bij de implementatie door de gemeente wordt bepaald welke van deze elementen ook daadwerkelijk toegepast worden.

#### Antwoordbericht pndLa01

<b>Berichttype:</b> pndLa01		
<b>StUF-elementen</b>		
<b>Melding</b>		
melding	Vrije melding	
<b>StUF-BG elementen</b>		
<i>Object = pand (PND)</i>		
antwoord.object.identificatie	BAG-ID	
antwoord.object.authentiek	Authentiek	
antwoord.object.geometrie	Geometrie	
antwoord.object.bouwjaar	Bouwjaar	
antwoord.object.status	BAG-Status	
antwoord.object.geconstateerd	Geconstateerd	
antwoord.object.inOnderzoek	Indicatie In Onderzoek	
antwoord.object.brondocument.identificatie	brondocument-identificatie	
antwoord.object.brondocument.datum	brondocument-datum	

antwoord.object.ingangsdatumObject	Ingangsdatum	
antwoord.object.einddatumObject	Einddatum	

### 6.3 Aanvraagnotificatie

Dit bericht wordt gebruikt om het feit dat er een ontvankelijke vergunningsaanvraag is ontvangen door te geven aan de BAG-afdeling. De zaakgegevens zijn onderdeel van het bericht en daarnaast is het mogelijk, maar niet verplicht, om de BAG-objecten die het betreft te koppelen aan de onderdelen van de aanvraag.

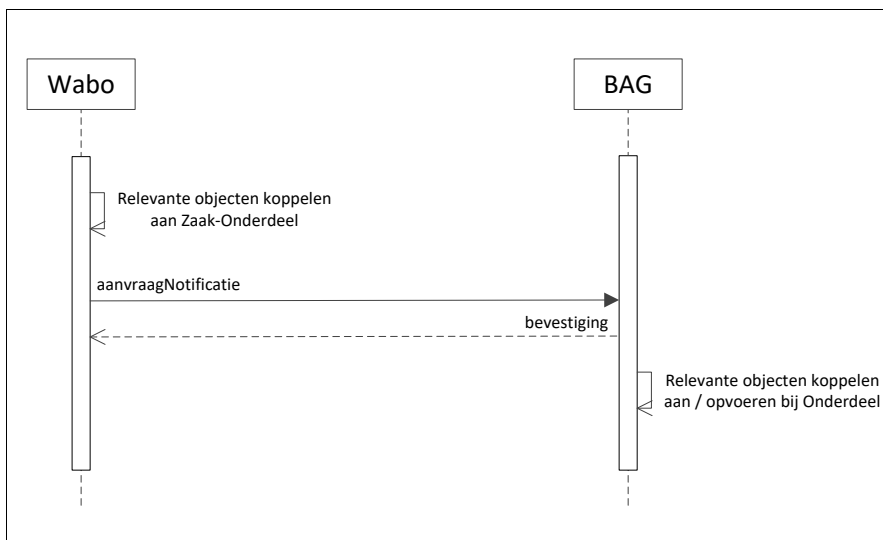
Daarnaast kan dit bericht ook gebruikt worden om een aanvraag door te geven die vergunningsvrij is maar wel BAG-relevante objecten betreft.

Stuurgegevens, StUF attributes en Parameters worden conform de StUF standaard toegepast. In de berichtschemata's is verder gespecificeerd hoe deze toegepast dienen te worden.

#### 6.3.1 Algemeen

Doel	Bekend maken in de BAG dat er een ontvankelijke of een vergunningsvrije Wabo-aanvraag is ontvangen die relevant is voor de BAG en waaraan eventueel de relevante, bestaande BAG-objecten gekoppeld zijn.
Voorwaarde	<ul style="list-style-type: none"> <li>• Ontvankelijke aanvraag ontvangen of vergunningsvrije aanvraag ontvangen.</li> <li>• Zaak heeft voor BAG relevante Wabo-onderdelen (sloop, bouw, en/of verandering bestemming) of voor BAG relevante niet-Wabo-onderdelen (splitsing, samenvoeging).</li> <li>• Het bericht wordt niet verstuurd bij voor BAG niet relevante Wabo-onderdelen (milieu, kap ...)</li> </ul>
Trigger	Het bericht Aanvraagnotificatie wordt bij de volgende Wabo-gebeurtenissen verstuurd (automatisch): <ul style="list-style-type: none"> <li>• Aanvraag ontvankelijk</li> <li>• Aanvraag vergunningsvrij</li> </ul>
Direct Gevolg	De BAG-applicatie kan de zaak- en onderdeelgegevens opslaan. BAG-medewerker neemt kennis van de aangevraagde werkzaamheden.
Vervolgactie	De BAG-beheerder controleert de eventueel aan de zaak gekoppelde, relevante BAG-objecten, koppelt ontbrekende BAG-objecten, of ontkoppelt BAG-objecten.  In het geval van nieuwbouw voert hij nieuwe, voorlopige BAG-objecten op.

Bijzonderheden



Figuur 6 Interactiemodel Aanvraagnotificatie

In de eerste kolom van de Bericht-tabellen wordt de elementnaam inclusief hiërarchie in het bericht aangegeven, in de tweede kolom wordt aangegeven wat de functionele benaming van het element is en in de laatste kolom is wordt aangegeven of het betreffende attribuut :

- optioneel is (o),
- verplicht opgenomen moet zijn in het bericht maar leeg kan zijn (o\*)
- verplicht opgenomen moet zijn in het bericht en een waarde hebben (v)

en of een element:

- verplicht aanwezig is in het bericht met 1 voorkomen. [1..1]
- optioneel aanwezig is in het bericht en heeft maximaal 2 voorkomens. [0..2]
- optioneel aanwezig is in het bericht en heeft geen maximum aantal. [0..\*]

### 6.3.2 Wabo => BAG Aanvraagnotificatie

Bij het doorgeven van relevante bestaande BAG-objecten worden alleen de identificaties van de objecten doorgegeven. In principe worden er geen verdere objectgegevens doorgegeven. Het adres van een TGO is wel opgenomen voor het gebruiksgemak. Het opnemen van deze BAG-objecten is optioneel.

Stuurgegevens, StUF attributes en Parameters worden conform de StUF standaard toegepast. In de berichtschema's is verder gespecificeerd hoe deze toegepast dienen te worden.

<b>Berichttype:</b> aanvraagNotificatie_Di01		
<b>StUF-elementen</b>		
<b>Onderdeel (OND)</b>		[1..*]

identificatie	Unieke identificatie	V
onderdeelSoort	Onderdeel van de vergunningsaanvraag die betrekking heeft op de aanvraag. Waardelijst : "Bouwen" "Slopen" "Gebruik" "Splitsen" "Samenvoegen" "Overig"	V
resultaat	Waardelijst: "Verleend" "Geweigerd" "Vergunningvrij" "Ingetrokken"	O
<b>Onderdeel &gt; Pand (PND)</b>		[0..*]
identificatie	Identificatie Pand	v
<b>Onderdeel &gt; Terrein Gebouwd Object (TGO)</b>		[0..*]
identificatie	Dus: VERBLIJFSOBJECT, OVERIG GEBOUWD OBJECT, STANDPLAATS, LIGPLAATS	v
AdresAanduidingGrp	Kerngegevens van het adres van het object.	v
percentageBouwGereed	T.b.v. WOZ percentage bouw gereed. Vormgegeven in extraElement. Waardebereik: 10%, 20%, 25%, 40%, 60%	o
<b>Zaak (ZAK)</b>		[1..1]
object.identificatie	Zaakidentificatie	v
object omschrijving	Omschrijving Zaak	v
<b>Zaak &gt; Kenmerk</b>		[0..*]
kenmerk	OLO-aanvraagnummer	v
bron	"OLO"	v
<b>Zaak &gt; Zaaktype</b>		[1..1]
Omschrijving	Omschrijving Zaaktype	o*
Code	Code Zaaktype	o*
omschrijvingGeneriek	Generieke omschrijving	o*
<b>Zaak &gt; Uitvoerende medewerker</b>		[0..*]
identificatie	identificatie medewerker	o*
achternaam	achternaam medewerker	o*
voorletters	voorletters medewerker	o*
voorvoegselAchternaam	voorvoegsels achternaam medewerker	o*
<b>Zaak &gt; Zaakstatus</b>		[1..*]
code	code zaakstatus	o*
volgnummer	volgnummer zaakstatus	o*
omschrijving	omschrijving zaakstatus	o*

Zaak > Enkelvoudig Document (EDC)		[0..*]
identificatie	identificatie aanvraagdocument	0*
dct.omschrijving	omschrijving aanvraagdocument	0*
creatiedatum	creatie datum aanvraagdocument	0
ontvangstdatum	ontvangstdatum aanvraagdocument	0
titel	titel aanvraagdocument	0

### 6.3.3 BAG => Wabo ontvangstbevestiging

Als het BAG-systeem het dienstbericht kan verwerken wordt er conform de StUF-standaard een bevestigingsbericht (Bv03) verstuurd door het ontvangende systeem.  
Als het dienstbericht niet verwerkt kan worden wordt er een foutbericht (Fo03) verstuurd door het ontvangende systeem.

## 6.4 *Objectenbijonderdeel*

Dit bericht wordt gebruikt door de BAG-applicatie om de Wabo te melden welke BAG-objecten zijn opgevoerd bij de onderdelen van de aanvraag. De BAG-beheerder bepaalt daarbij het moment.

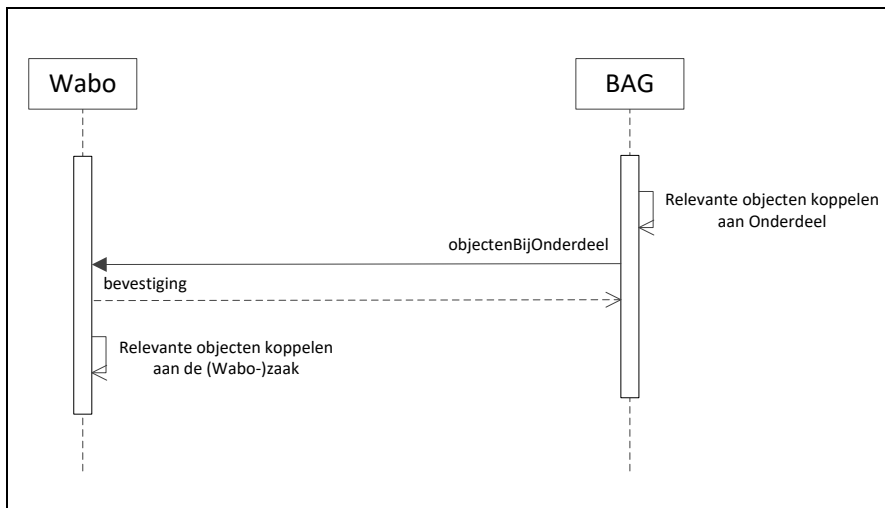
Ook wordt deze functie gebruikt om eventuele door te geven welke andere objecten er gekoppeld zijn als de BAG-medewerker hier aanpassingen in gedaan heeft.

Stuurgegevens, StUF attributes en Parameters worden conform de StUF standaard toegepast. In de berichtschema's is verder gespecificeerd hoe deze toegepast dienen te worden.

### 6.4.1 Algemeen

Doel	Aan Wabo-applicatie duidelijk maken dat BAG-objecten bij de zaak zijn aangemaakt en/of andere BAG-objecten gekoppeld zijn dan initieel door de Wabo-applicatie zijn aangeleverd.
Voorwaarde	Alle objecten (zowel nieuw als bestaand) zijn door de BAG-beheerder gekoppeld op basis van de bestaande informatie.
Trigger	De BAG-beheerder initieert verzending van dit bericht.
Direct Gevolg	Wabo-applicatie neemt de informatie over relevante BAG-objecten over.
Vervolgactie	
Bijzonderheden	Mag na iedere wijziging in de BAG m.b.t. voor deze zaak

	relevante BAG-objecten worden uitgevoerd door BAG-beheerder
--	---



Figuur 7 Interactiemodel Objectenbijzonderdeel

In de eerste kolom van de Bericht-tabellen wordt de elementnaam inclusief hiërarchie in het bericht aangegeven, in de tweede kolom wordt aangegeven wat de functionele benaming van het element is en In de laatste kolom is wordt aangegeven of het betreffende attribuut :

- optioneel is (o),
- verplicht opgenomen moet zijn in het bericht maar leeg kan zijn (o\*)
- verplicht opgenomen moet zijn in het bericht en een waarde hebben (v)

en of een element:

- verplicht aanwezig is in het bericht met 1 voorkomen. [1..1]
- optioneel aanwezig is in het bericht en heeft maximaal 2 voorkomens. [0..2]
- optioneel aanwezig is in het bericht en heeft geen maximum aantal. [0..\*]

#### 6.4.2 BAG => Wabo Objectenbijzonderdeel

Zowel de bestaande, gewijzigde als de nieuw opgevoerde BAG-objecten die relevant zijn voor de aanvraag (Zaak) worden teruggekoppeld aan de Wabo-applicatie. Vanuit de BAG wordt er na elke wijziging / toevoeging die relevant is voor deze aanvraag de *complete* stand van zaken voor die aanvraag verstuurd naar de Wabo.

In dit koppelvlak worden alleen de BAG-objecten teruggekoppeld die relevant zijn. De terugkoppeling vindt plaats op basis van het onderdeel, welke uniek geïdentificeerd is.

Aanname: als de BAG overige nieuwe objecten opvoert in het kader van een huisnummerbesluit (bv openbare ruimte en woonplaats) dan zijn deze objecten niet direct relevant voor de Wabo-zaak en de controles die daaruit volgen. Deze objecten worden dus ook niet middels dit koppelvlak aan de Wabo-applicatie verstuurd.

<b>Berichttype:</b> objectenBijOnderdeel_Di01		
<b>StUF-elementen</b>		<b>v/o</b>
<b>Onderdeel (OND)</b>		[1..*]
identificatie	Unieke identificatie	v
<b>Onderdeel &gt; Pand (PND)</b>		[0..*]
identificatie	Identificatie Pand	v
<b>Onderdeel &gt; Terrein Gebouwd Object (TGO)</b>	Dus: VERBLIJFSOBJECT, OVERIG GEBOUWD OBJECT, STANDPLAATS, LIGPLAATS	[0..*]
identificatie	Identificatie object	v
Adres	Kerngegevens van het adres van het object.	v
percentageBouwGereed	T.b.v. WOZ percentage bouw gereed. Vormgegeven in extraElement. Waardebereik: 10%, 20%, 25%, 40%, 60%	o

#### 6.4.3 BAG => Wabo ontvangstbevestiging

Als het BAG-systeem het dienstbericht kan verwerken wordt er conform de StUF-standaard een Bv03-bevestigingsbericht verstuurd door het ontvangende systeem.

Als het dienstbericht niet verwerkt kan worden wordt er een foutbericht verstuurd door het ontvangende systeem (Fo03).

### 6.5 Statusnotificatie

Deze functie wordt gebruikt om een in de Wabo-applicatie genomen besluit of een statuswijziging van de aanvraag door te geven aan de BAG.

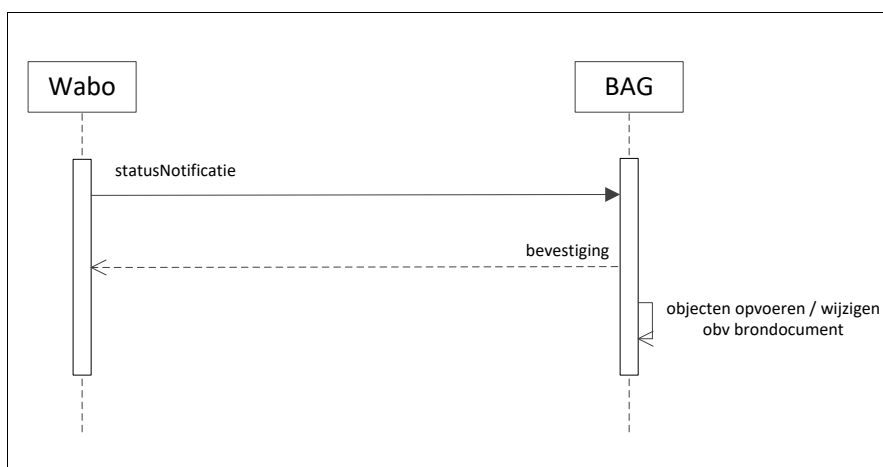
Stuurgegevens, StUF attributes en Parameters worden conform de StUF standaard toegepast. In de berichtschemata's is verder gespecificeerd hoe deze toegepast dienen te worden.

#### 6.5.1 Algemeen

Doel	Besluit of statuswijziging in de Wabo-applicatie doorgeven aan de BAG zodat de BAG-gegevens kunnen worden aangepast.
Voorwaarde	De zaak bevat BAG-relevante Wabo-onderdelen (sloop, bouw, en/of verandering bestemming) of BAG-relevante niet-Wabo-onderdelen (splitsing, samenvoeging). Het bericht wordt niet verstuurd bij niet-BAG-relevante Wabo-onderdelen (milieu, ...).
Trigger	Het bericht Statusnotificatie wordt automatisch verstuurd na het vaststellen van een relevant besluit of een



	relevante statuswijziging (als de zaak tussentijds wordt beëindigd).
Direct Gevolg	De BAG-beheerder bepaalt aan de hand van de aangeleverde gegevens welke acties ondernomen moeten worden in de BAG
Vervolgactie	
Bijzonderheden	



Figuur 8 Interactiemodel Statusnotificatie

In de eerste kolom van de Bericht-tabellen wordt de elementnaam inclusief hiërarchie in het bericht aangegeven, in de tweede kolom wordt aangegeven wat de functionele benaming van het element is en in de laatste kolom is wordt aangegeven of het betreffende attribuut :

- optioneel is (o),
- verplicht opgenomen moet zijn in het bericht maar leeg kan zijn (o\*)
- verplicht opgenomen moet zijn in het bericht en een waarde hebben (v)

en of een element:

- verplicht aanwezig is in het bericht met 1 voorkomen. [1..1]
- optioneel aanwezig is in het bericht en heeft maximaal 2 voorkomens. [0..2]
- optioneel aanwezig is in het bericht en heeft geen maximum aantal. [0..\*]

### 6.5.2 Wabo => BAG Statusnotificatie

De Statusnotificatie die van de Wabo naar de BAG verstuurd wordt stelt de BAG op de hoogte van het statuswijziging (bv. nav een besluit of tussentijdse beëindiging).

Bij het verlenen van een onderdeel "Bouwen" in een nieuwbouwproject zal de BAG op basis van dit bericht kunnen bepalen welke nieuwe objecten er voorlopig waren opgevoerd en kan op basis van deze notificatie de betreffende objecten definitief maken.

<b>Berichttype:</b> statusNotificatie_Di01	
--	--

StUF-elementen		v/o
<b>Onderdeel (OND)</b>		[1..*]
identificatie	Unieke identificatie	v
onderdeelSoort	Onderdeel van de vergunningsaanvraag die betrekking heeft op de aanvraag. Waardelijst : "Bouwen" "Slopen" "Gebruik" "Splitsen" "Samenvoegen" "Overig"	v
resultaat	Waardelijst: "Verleend" "Geweigerd" "Vergunningvrij" "Ingetrokken"	o
<b>Onderdeel &gt; Pand (PND)</b>		[0..*]
identificatie	Identificatie Pand	v
Percentage bouw gereed	T.b.v. WOZ percentage bouw gereed. Vormgegeven in extraElement. Waardebereik: 10%, 20%, 25%, 40%, 60%	O
<b>Onderdeel &gt; Terrein Gebouwd Object (TGO)</b>	Dus: VERBLIJFSOBJECT, OVERIG GEBOUWD OBJECT, STANDPLAATS, LIGPLAATS	[0..*]
identificatie	Identificatie object	V
adresAanduidingGrp	Kerngegevens van het adres van het object.	V
percentageBouwGereed	T.b.v. WOZ percentage bouw gereed. Vormgegeven in extraElement. Waardebereik: 10%, 20%, 25%, 40%, 60%	o
<b>Zaak (ZAK)</b>		[1..1]
identificatie	Zaakidentificatie	v
omschrijving	Omschrijving Zaak	v
resultaat omschrijving	Resultaat omschrijving	o
resultaat toelichting	Resultaat toelichting	o
<b>Zaak &gt; Kenmerk</b>		[1..1]
kenmerk	OLO-aanvraagnummer	o
bron	"OLO"	o
<b>Zaak &gt; Zaaktype</b>		[1..*]
omschrijving	Omschrijving Zaaktype	o*
code	Code Zaaktype	o*
omschrijvingGeneriek	Generieke omschrijving	o*
<b>Zaak &gt; Uitvoerende medewerker</b>		[0..*]

identificatie	identificatie medewerker	o*
achternaam	achternaam medewerker	o*
voorletters	voorletters medewerker	o*
voorvoegselAchternaam	voorvoegsels achternaam medewerker	o*
<b>Zaak &gt; Zaakstatus</b>		[1..*]
code	code zaakstatus	o*
volgnummer	volgnummer zaakstatus	o*
omschrijving	omschrijving zaakstatus	o*
<b>Zaak &gt; Enkelvoudig Document (EDC)</b>		[0..*]
identificatie	brondocument-identificatie	o*
dct.omschrijving	brondocument-omschrijving	o*
creatiedatum	brondocument-datum	o
ontvangstdatum		o
titel		o

### 6.5.3 BAG => Wabo ontvangstbevestiging

Als het BAG-systeem het dienstbericht kan verwerken wordt er conform de StUF-standaard een bevestigingsbericht verstuurd door het ontvangende systeem (Bv03).

Als de kennisgeving niet verwerkt kan worden wordt er een foutbericht verstuurd door het ontvangende systeem (Fo03).

## 6.6 Toezichtnotificatie

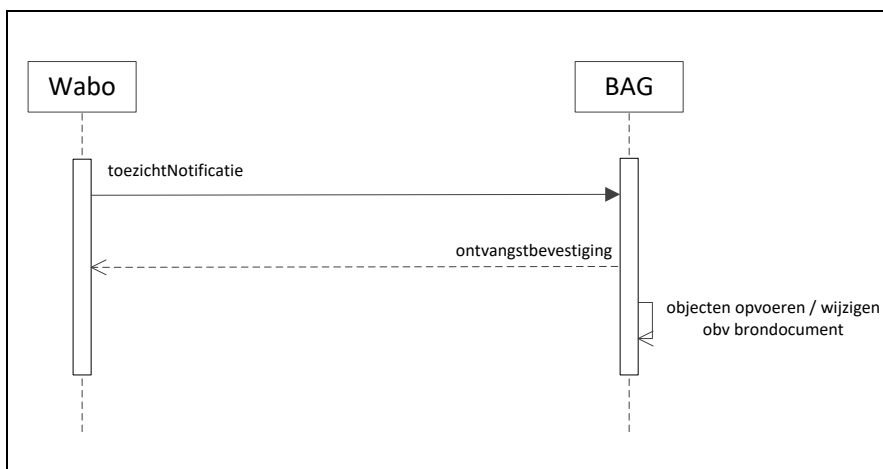
Deze functie wordt gebruikt om bij toezicht geconstateerde wijzigingen door te geven aan de BAG. Er is in dit bericht ook ruimte gereserveerd om percentages bouw gereed door te geven ten bate van de WOZ.

Stuurgegevens, StUF attributes en Parameters worden conform de StUF standaard toegepast. In de berichtschemata's is verder gespecificeerd hoe deze toegepast dienen te worden.

### 6.6.1 Algemeen

Doel	Geconstateerde veranderingen aan het BAG-object vanuit Wabo doorgeven naar BAG
Voorwaarde	<ul style="list-style-type: none"> <li>De controleur heeft relevante BAG-objecten opgevoerd bij de toezicht-zaak. De controleur heeft de relevante objecten (waar de gebeurtenis op van toepassing is) geselecteerd</li> </ul>
Trigger	Het bericht wordt verstuurd als de gebeurtenis wordt vastgelegd in de Wabo-applicatie
Direct Gevolg	BAG-beheerder kan op basis van de aangeleverde gegevens de vervolgactie bepalen.

Vervolgactie	De BAG-beheerder zal de relevante wijzigingen doorvoeren in de BAG
Bijzonderheden	Alleen relevante objecten worden verstuurd. Bijvoorbeeld "bouw gestart" alleen voor de BAG-objecten in het bouwblok waar bouw gestart is. Ook percentage bouw gereed t.b.v. de WOZ kan worden opgenomen in het bericht.



Figuur 9 Interactiemodel ToezichtNotificatie

In de eerste kolom van de Bericht-tabellen wordt de elementnaam inclusief hiërarchie in het bericht aangegeven, in de tweede kolom wordt aangegeven wat de functionele benaming van het element is en in de laatste kolom is wordt aangegeven of het betreffende attribuut :

- optioneel is (o),
- verplicht opgenomen moet zijn in het bericht maar leeg kan zijn (o\*)
- verplicht opgenomen moet zijn in het bericht en een waarde hebben (v)

en of een element:

- verplicht aanwezig is in het bericht met 1 voorkomen. [1..1]
- optioneel aanwezig is in het bericht en heeft maximaal 2 voorkomens. [0..2]
- optioneel aanwezig is in het bericht en heeft geen maximum aantal. [0..\*]

#### 6.6.2 Wabo => BAG Toezichtnotificatie

De Toezichtnotificatie die van de Wabo naar de BAG verstuurd wordt stelt de BAG op de hoogte van het de veranderde status van een BAG-object. Deze gewijzigde status kan een constatering zijn die in het toezicht-proces binnen de Wabo wordt gedaan. De zaakgegevens die in dit bericht opgenomen worden betreffen de toezicht-zaak. Hier worden niet de gegevens van de aanvraag-zaak opgenomen.

<b>Berichttype:</b> toezichtNotificatie_Di01		
<b>StUF-elementen</b>		<b>v/o</b>
<b>Pand (PND)</b>		[0..*]
identificatie	Identificatie Pand	v

statusvoortgangbouw	Bijv. Bouw gestart of Sloop gestart....	o
Percentage bouw gereed	T.b.v. WOZ percentage bouw gereed. Vormgegeven in extraElement. Waardebereik: 10%, 20%, 25%, 40%, 60%	o
<b>Terrein Gebouwd Object (TGO)</b>	Dus: VERBLIJFSOBJECT, OVERIG GEBOUWD OBJECT, STANDPLAATS, LIGPLAATS	[0..*]
identificatie	Identificatie object	v
adresAanduidingGrp	Kerngegevens van het adres van het object.	v
statusvoortgangbouw	Bijv. Bouw gestart of Sloop gestart....	o
percentageBouwGereed	T.b.v. WOZ percentage bouw gereed. Vormgegeven in extraElement. Waardebereik: 10%, 20%, 25%, 40%, 60%	o
<b>Zaak (ZAK)</b>	Betreft de toezichtzaak die gestart is als gevolg van de uit te voeren toezicht-taak.	[0.1]
identificatie	Zaakidentificatie	v
omschrijving	Omschrijving Zaak	v
resultaat omschrijving	Resultaat omschrijving	o
<b>Zaak &gt; Zaaktype</b>		[1..*]
omschrijving	Omschrijving Zaaktype	o*
code	Code Zaaktype	o*
omschrijvingGeneriek	Generieke omschrijving	o*
<b>Zaak &gt; Uitvoerende medewerker</b>		[0..*]
identificatie	identificatie medewerker	o*
achternaam	achternaam medewerker	o*
voorletters	voorletters medewerker	o*
voorvoegselAchternaam	voorvoegsels achternaam medewerker	o*
<b>Zaak &gt; Zaakstatus</b>		[1..*]
code	code zaakstatus	o*
volnummer	volnummer zaakstatus	o*
omschrijving	omschrijving zaakstatus	o*
<b>Zaak &gt; Enkelvoudig Document (EDC)</b>		[0..*]
identificatie	brondocument-identificatie	o*
dct.omschrijving	brondocument-omschrijving	o*
creatiedatum	brondocument-datum	o
ontvangstdatum		o
titel		o

### 6.6.3 BAG => Wabo ontvangstbevestiging

Als het BAG-systeem de kennisgeving kan verwerken wordt er conform de StUF-standaard een bevestigingsbericht verstuurd door het ontvangende systeem.  
Als de kennisgeving niet verwerkt kan worden wordt er een foutbericht (Fo03) verstuurd door het ontvangende systeem.

| Standaard Services voor het uitwisselen van informatie  
tussen Wabo en BAG systemen



## 7. Optionele onderdelen van de koppeling

De volgende paragrafen beschrijven optionele onderdelen van deze koppelvlakspecificatie. Het is niet verplicht om deze functionaliteit te ondersteunen binnen een BAG-administratie of een Vergunningen(o.a.Wabo)-applicatie.

Echter als deze functionaliteit wel ondersteund wordt door de BAG-administratie of de Vergunningen(o.a.Wabo)-applicatie, dan wordt dat conform de onderstaande paragrafen gedaan.

### 7.1 Verzoek controle door BAG aan Wabo

Deze functie wordt gebruikt om vanuit de BAG aan de Wabo het verzoek te doen om een controlezaak te starten die betrekking heeft op specifiek genoemde BAG-objecten.

Stuurgegevens, StUF attributes en Parameters worden conform de StUF standaard toegepast. In de berichtschemata is verder gespecificeerd hoe deze toegepast dienen te worden.

#### 7.1.1 Algemeen

Doel	Bij BAG gemelde afwijkingen doorgeven aan Wabo om een controle te initiëren.
Trigger	De BAG constateert een afwijking
Gevolg	De Wabo maakt een toezichtzaak aan (Voer BAG-onderzoek uit!) Dit leidt uiteindelijk tot de Wabo-gebeurtenis "Resultaat onderzoek BAG-object beschikbaar". Terugkoppeling dus via bericht Toezichtnotificatie



Figuur 10 Interactiemodel NotificatieControle

In de eerste kolom van de Bericht-tabellen wordt de elementnaam inclusief hiërarchie in het bericht aangegeven, in de tweede kolom wordt aangegeven wat de functionele benaming van het element is en In de laatste kolom is wordt aangegeven of het betreffende attribuut :

- optioneel is (o),
  - verplicht opgenomen moet zijn in het bericht maar leeg kan zijn (o\*)
  - verplicht opgenomen moet zijn in het bericht en een waarde hebben (v)
- en of een element:
- verplicht aanwezig is in het bericht met 1 voorkomen. [1..1]
  - optioneel aanwezig is in het bericht en heeft maximaal 2 voorkomens. [0..2]
  - optioneel aanwezig is in het bericht en heeft geen maximum aantal. [0..\*]

### 7.1.2 BAG => Wabo Notificatie Controlezaak

Dit bericht is een opsomming van de objecten waarvan de BAG-afdeling van mening is dat een toezicht-actie door de Wabo-afdeling op zijn plaats is.

<b>Berichttype:</b> controleNotificatie_Di01		
<b>StUF-elementen</b>		<b>v/o</b>
<b>Pand (PND)</b>		[0..*]
identificatie	Identificatie Pand	v
<b>Terrein Gebouwd Object (TGO)</b>	Dus: VERBLIJFSOBJECT, OVERIG GEBOUWD OBJECT, STANDPLAATS, LIGPLAATS	[0..*]
identificatie	Identificatie object	v
Adres	Kerngegevens van het adres van het object.	v

### 7.1.3 Wabo => BAG ontvangstbevestiging (synchroon)

Als het BAG-systeem de kennisgeving notificatieControleObjectLk01 kan verwerken wordt er conform de StUF standaard een Bv03 bevestigingsbericht verstuurd door het ontvangende systeem.

Als de kennisgeving niet verwerkt kan worden wordt er conform de StUF standaard een Fo03 foutbericht verstuurd door het ontvangende systeem.

## 7.2 Vraag documenten op bij zaak

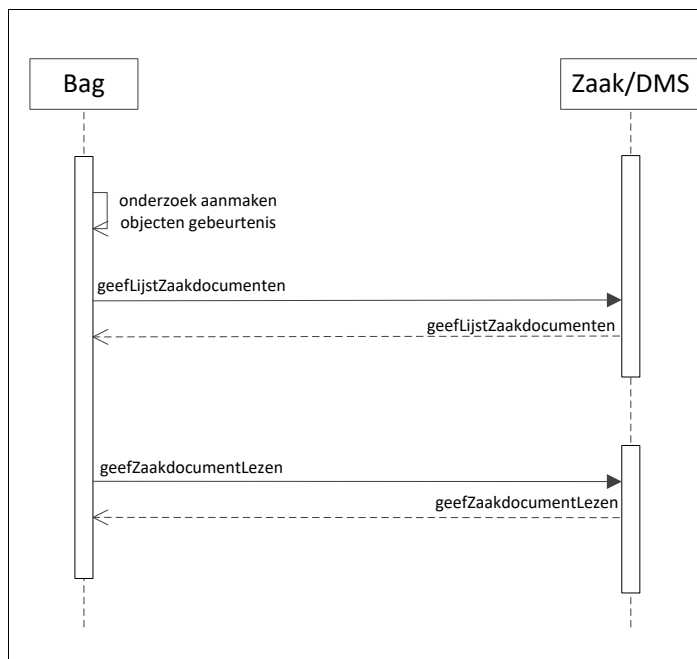
Deze services worden gebruikt door de BAG-beheerder om de documenten bij de zaak te bestuderen als er sprake is van ondersteuning van de standaard Zaak-document services.

### 7.2.1 Algemeen

Doel	BAG-beheerder relevante informatie geven om te beoordelen welke BAG-objecten bij de zaak moeten
------	---



	worden opgevoerd.
Voorwaarde	<ul style="list-style-type: none"> <li>De Wabo-applicatie heeft het bericht Aanvraagnotificatie gestuurd.</li> <li><b>en/of</b></li> <li>De Wabo-applicatie heeft het bericht sStatusNotificatie verstuurd</li> </ul>
Trigger	Ontvangen van een Aanvraagnotificatie of een Statusnotificatie.
Direct Gevolg	De BAG applicatie toont de brondocumenten
Vervolgactie	De BAG-beheerder bekijkt de brondocumenten (aanvraag en de bijlagen (bijvoorbeeld bouwtekeningen)) om te bepalen om welke BAG-objecten het gaat. Hij voert de BAG-objecten op of wijzigt welke BAG-objecten er gekoppeld zijn aan de aanvraag (Zaak)



Figuur 11 Interactiemodel Opvragen zaakdocumenten

### 7.2.2 BAG => Zaaksysteem/DMS geefLijstZaakdocumenten

Voor het opvragen van een lijst van zaakdocumenten die bij de betreffende zaak horen wordt de service geefLijstZaakdocumenten uit de standaard zaak-document services gebruikt.

Zie voor de verdere beschrijving van deze service de standaard zaak-document services.

Standaard Services voor het uitwisselen van informatie tussen Wabo en BAG systemen



### **7.2.3 BAG => Zaaksysteem/DMS Vraag document op**

Voor het ophalen van een document om dit te kunnen inzien wordt de service geefZaakdocumentLezen uit de standaard zaak-documentservices gebruikt.

Zie voor de verdere beschrijving van deze service de standaard zaak-document services.

## **7.3 Vastleggen Zaakdocument**

Deze services worden gebruikt door de Wabo-medewerker om de documenten bij de zaak op te slaan of aan de zaak te koppelen als er sprake is van ondersteuning van de standaard Zaak-document services.

### **7.3.1 Wabo => Zaaksysteem/DMS Voeg Zaakdocument toe**

Voor het toevoegen van zaakdocumenten wordt de service maakZaakdocument uit de standaard Zaak-document services gebruikt.

Zie voor de verdere beschrijving van deze service de standaard Zaak-document services.

### **7.3.2 Wabo => Zaaksysteem/DMS Maak Zaakdocument**

Voor het aanmaken van zaakdocumenten wordt de service maakZaakdocument uit de standaard Zaak-document services gebruikt.

Zie voor de verdere beschrijving van deze service de standaard Zaak-document services.

### **7.3.3 Wabo => Zaaksysteem/DMS Documentidentificatie**

Voor het genereren van documentidentificatie wordt de service genereerDocumentidentificatie uit de standaard Zaak-document services gebruikt.

Zie voor de verdere beschrijving van deze service de standaard Zaak-document services.

## **7.4 Creëren en updaten Zaak**

### **7.4.1 Wabo => Zaaksysteem Genereer Zaakidentificatie**

Voor het genereren van Zaakidentificaties wordt de service maakZaakdocument uit de standaard Zaak-document services gebruikt.

Zie voor de verdere beschrijving van deze service de standaard Zaak-document services.

### **7.4.2 Wabo => Zaaksysteem Creër Zaak**

Voor het aanmaken van zaken wordt de service maakZaakdocument uit de standaard Zaak-document services gebruikt.

Zie voor de verdere beschrijving van deze service de standaard Zaak-document services.

Standaard Services voor het uitwisselen van informatie tussen Wabo en BAG systemen



#### **7.4.3 Wabo => Zaaksysteem Actualiseer Zaakstatus**

Voor het actualiseren van zaakstatussen wordt de service maakZaakdocument uit de standaard Zaak-document services gebruikt.

Zie voor de verdere beschrijving van deze service de standaard Zaak-document services.

#### **7.4.4 Wabo => Zaaksysteem Update Zaak**

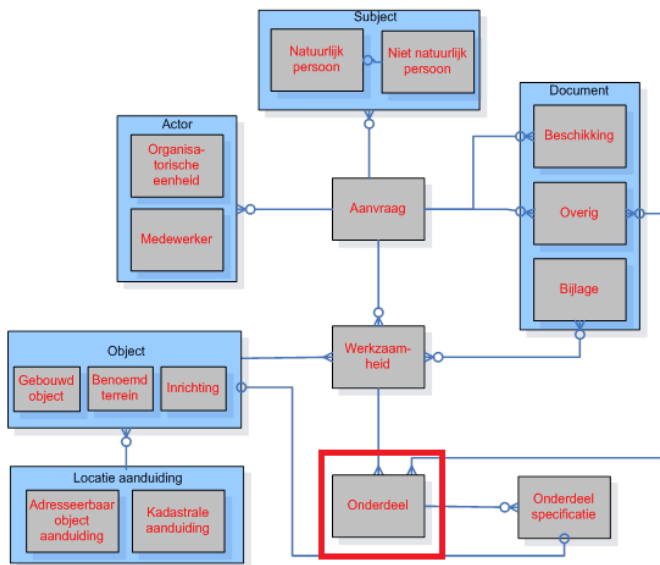
Voor het wijzigen van zaken wordt de service maakZaakdocument uit de standaard Zaak-document services gebruikt.

Zie voor de verdere beschrijving van deze service de standaard Zaak-document services.

## 8. Bijlage A: Afkortingen, begrippen en symbolen

Afkorting	Omschrijving
BAG	Basisregistraties Adressen en Gebouwen
BRP	Basisregistratie Personen
DIV	Documentaire InformatieVoorziening
DMS	Document management systeem
GBA	Gemeentelijke Basisregistratie personen
GEMMA	Gemeentelijke model architectuur
StUF	Standaard uitwisselingsformaat
IM Geo	Informatiemodel Geo
BRK	Basisregistratie Kadaster
LVO	Landelijke Voorziening Overheidsloket
NHR	Basisregistratie Nieuw Handelsregister
NORA	Nederlandse Overheid Referentie Architectuur
OLO	Omgevingsloket online
RGBZ	Referentiemodel Gemeentelijke Basisgegevens Zaken
RIHa	Referentie Informatiemodel Handhaving
RMA	Records Management Application
RSGB	Referentiemodel Stelsel Gemeentelijke Basisgegevens
VTH	Vergunning Toezicht en Handhaving
Wabo	Wet algemene bepalingen Omgevingsrecht
WOZ	Wet onroerende zaken
Zaaksysteem	Een congruente set van applicaties voor het digitaal afhandelen van aanvragen van producten en diensten

## 9. Bijlage B: informatiemodel OLO



Figuur 12 Informatiemodel OLO (bron: functioneel ontwerp OLO )

## 10. Bijlage C: Informatiemodel

Het volledig (verkorte) informatiemodel is beschreven in het document Informatiemodel Wabo-BAG v1.0.

## 11. Bijlage D: Compatibiliteit met BAG 2018

Op 1 juli 2018 is de vernieuwde wetgeving voor de BAG ingegaan. Onder meer is een nieuwe versie van de BAG-catalogus (2018, waarin IMBAG 2.0 is opgenomen) uitgebracht.<sup>1</sup> Recentelijk is er een nieuw informatiemodel voor de BAG ingevoerd, te weten Catalogus BAG 2018. Deze nieuwe versie van de BAG bevat diverse wijzigingen die consequenties hebben voor bq0310 en daarmee ook voor het Wabo-BAG koppelvlak.

Voor het omgaan met de wijzigingen in de BAG zijn de volgende extra elementen die aan bq0310 zijn toegevoegd relevant voor het Wabo-BAG koppelvlak:

Extra element	Entiteittype	Formaat	Definitie
<a href="#">bag18_brondocument_identificatie</a>	<a href="#">AOA, NUM, OPR, PND, TGO, VBO, WPL</a>	<a href="#">AN40</a>	<a href="#">Identificatie brondocument.</a>
<a href="#">bag18_statusPand</a>	<a href="#">PND</a>	<a href="#">Enumeratie<sup>2</sup></a>	<a href="#">Status van een pand.</a>
<a href="#">bag18_statusVerblijfsobject</a>	<a href="#">VBO</a>	<a href="#">Enumeratie<sup>3</sup></a>	<a href="#">Status van een verblijfsobject.</a>

Naast de extra elementen zijn er ook transformatieregels voor bestaande elementen nodig om applicaties zo goed mogelijk aan te laten sluiten aan BAG 2018 (zie onderstaande tabel).

Entiteit	Element	Transformatieregel
<a href="#">AOA, NUM, OPR, PND, TGO, VBO, WPL</a>	<a href="#">identificatie (in de groep brondocument)</a>	Indien het documentnummer in BAG 2018 langer is dan 20 posities, dan alleen de eerste 20 posities gebruiken ('afkappen'). <sup>4</sup>  Om conform BAG 2018 volledige documentnummers met maximaal 40 posities uit te kunnen wisselen is het extraElement "bag18_brondocument_identificatie" toegevoegd.

<sup>1</sup> Zie <https://www.geobasisregistraties.nl/basisregistraties/documenten/publicatie/2018/03/12/catalogus-2018>.

<sup>2</sup> Zie Catalogus BAG 2018.

<sup>3</sup> Zie Catalogus BAG 2018.

<sup>4</sup> Aan BAG-beheerders wordt geadviseerd om het documentnummer beperkt te houden tot maximaal 20 posities zolang nog niet al hun afnemers de 40 posities kunnen verwerken.

Met opmaak: Kop 1;Hoofdstukkop

Met opmaak: Standaard

Met opmaak: Lettertype: 11 pt

Met opmaak: Standaardlinea-lettertype

Met opmaak: Standaard

Tabel met opmaak

Met opmaak: Frans (standaard)

Met opmaak: Standaard

Met opmaak: sdfootnote

Met opmaak: Frans (standaard)

Met opmaak: Frans (standaard)

Met opmaak: Frans (standaard)

Met opmaak: Lettertype: (Standaard) Times New Roman

Met opmaak: Lettertype: (Standaard) Times New Roman

Met opmaak: Lettertype: (Standaard) Times New Roman

Met opmaak: Frans (standaard)

Met opmaak: Afstand Voor: 0 pt

<a href="#">PND</a>	<a href="#">status</a>	<p>Indien de status 'Verbouwing pand' is in BAG 2018, dan wordt deze vermeld als 'in gebruik (niet ingemeten)'.</p> <p>Indien de status 'Pand ten onrechte opgevoerd' is in BAG 2018, dan wordt deze vermeld als 'pand gesloopt'.</p> <p>Om de status voor een pand conform BAG 2018 op te kunnen nemen is het extraElement 'bag18_statusPand' toegevoegd.</p>
<a href="#">VBO</a>	<a href="#">status</a>	<p>Indien de status 'Verbouwing verblijfsobject' is in BAG 2018, dan wordt deze vermeld als 'in gebruik (niet ingemeten)'.</p> <p>Indien de status 'Verblijfsobject ten onrechte opgevoerd' is in BAG 2018, dan wordt deze vermeld als 'verblijfsobject ingetrokken'.</p> <p>Om de status voor een verblijfsobject conform BAG 2018 op te kunnen nemen is het extraElement 'bag18_statusVerblijfsobject' toegevoegd.</p>
<a href="#">WPL</a>	<a href="#">geometrie</a>	<p>Indien de geometrie een MultiVlak is, dan wordt het element leeg gelaten. Een lege geometrie wordt aangeduid met het xml-attribue StUF:noValue="geenWaarde".</p>
<a href="#">AOA</a> , <a href="#">NUM</a> , <a href="#">OPR</a> , <a href="#">PND</a> , <a href="#">TGO</a> , <a href="#">VBO</a> , <a href="#">WPL</a>	Alle elementen die gevuld worden met een datum uit de BAG 2018.	<p>EEJJ-MM-DDThh:mm:ss.ddd (BAG 2018) vertalen naar EEJJMMDDhhmmssddd (StUF 3.01)</p>

Met opmaak: Afstand Voor: 0 pt

Met opmaak: sdfootnote